

**Juhend perioodi 2023–2027 maaparandussüsteemi eesvoolu uuendamise ning keskkonnakaitserajatise ehitamise ja uuendamise investeeringutoetuse taotlemiseks e-PRIA-s.**

Toetustaotlusi saab esitada 14. aprillist 22. aprillini 2026. a.

2026. aastal toimub maaparandussüsteemi eesvoolu uuendamise ning keskkonnakaitserajatise ehitamise ja uuendamise investeeringutoetuse kolmas taotlusvoor. Taotlusvoor on periood taotluse vastuvõtmisest kuni investeeringuobjekti sihipärase kasutamise kohustuse lõpuni.

Iga maaparandussüsteemi kohta esitatakse taotlusperioodil eraldi taotlus, kuhu koondatakse kõik sellel maaparandussüsteemil kavandatavad tegevused (sama süsteemi kõik eesvoolud ja keskkonnarajatised). Kui aga taotleja taotleb toetust kahe eesvoolu, mis teenindavad erinevaid maaparandussüsteeme, lõikude kohta, siis tuleb esitada kaks taotlust ehk kummagi maaparandussüsteemi kohta eraldi taotlused.

## Üldinfo

Taotlus koosneb viiest sammust, mis tuleb järjest läbida. Järgmisesse sammu ei ole võimalik enne edasi liikuda, kui kõik kohustuslikud andmed on eelnevas sammus sisestatud.

### **Taotlus tuleb esitada [e-PRIA](#)s.**

e-PRIA kasutusjuhend on leitav nupu „Vajad abi? Vajuta siia“ alt ning on kättesaadav igal taotluse/dokumendi täitmise sammul.

Andmeväljade täitmisel on taotlejale abiks küsimärgi kujutisega ikoonile vajutamisel avanevad infotekstid.

### **PRIA infotelefonid ja e-posti aadressid:**

- PRIA infotelefon 1737
- e-posti aadress [info@pria.ee](mailto:info@pria.ee)

PRIA infotelefonide teenindusaeg on esmaspäevast reedeni kell 9.00-16.00. Lühendatud tööpäevade või erandolukordade korral on vastav teavitus PRIA kodulehel. e-PRIA teenused on kasutatavad ööpäevaringselt.

### **Ekraanipildi jagamine**

Kui vajate e-PRIA teenuse kasutamisel PRIA teenistuja abi, siis on võimalik oma ekraanipilti e-PRIA kuvast jagada PRIA teenistujaga. Ekraanipildi jagamine tuleb PRIA teenistujaga enne telefoni teel kokku leppida.

Ekraanipildi jagamiseks tuleb taotlusel vajutada nuppu „Vajad abi? Vajuta siia“ ning siis „Jaga PRIA töötajaga enda ekraanipilti“. Pärast nupule vajutamist genereeritakse samasse aknasse unikaalne kood, mis tuleb öelda teenistujale, kellega ekraanipilti jagada soovite. Ühenduse loomisel kuvatakse teade teenistuja nimega, kellega on ekraanipilt jagatud.

Sessiooni saab igal ajahetkel katkestada. PRIA teenistuja näeb pilti vaid sellest e-PRIAs olevast ekraanivaatest, millel tegutsed. PRIA teenistuja ei saa kliendi eest ühtegi valikut teenuses ära teha.

Toetuse kohta tekkivatele sisulistele küsimustele leiad vastuse ka PRIA [kodulehelt](#).

# 1. Portaali sisenemine

Toetustaotluse esitamine toimub e-PRIAs. e-PRIA portaali sisenemiseks on vaja ID-kaarti (ja selle PIN koode) või Mobiil-IDd. Siseneda on võimalik ka kasutades TARA (turvaline autentimine asutuste e-teenustesse) teenust, kus lisavõimalusena saab sisse logida kasutades pangalinki või Smart-IDd.

Kõigepealt tuleb siseneda [e-PRIAsse](#) ning valida autentimise võimalus.

Kasutaja autentimiseks on kolm võimalust:

- Siseneda ID-kaardiga
- Siseneda Mobiil-IDga
- Siseneda läbi TARA-teenuse

## Pilt 1. e-PRIA vaade.

The screenshot shows the login interface for the e-PRIA portal. At the top, there is a logo for the Estonian Tax and Customs Authority (Põhikarjääriseaduse ja informatsioonikeskond). Below the logo, the text reads "Tere tulemast PRIA uude iseteeninduskeskkonda!" (Welcome to the new e-PRIA service environment!).

There are three main login options:

- Sisene ID-kaardiga**: "Sisene ID-kaarti kaardilugejaga ja vabalt ID-kaardi number" (Log in with ID-card using the reader and freely enter ID-card number). It includes an "ID-kaart" button.
- Sisene Mobiil-ID'ga**: "Sisene Mobiil-ID'ga" (Log in with Mobile ID). It includes input fields for "PIN/koode" and "Mobiil-ID" and a "Mobiil-ID" button.
- Sisene TARA'ga**: "Kasutaja saadab ise äärmiselt turvalise TARA-teenuse" (User sends extremely secure TARA service). It includes a "Sisene TARA-teenusega" button.

At the bottom, there are three informational messages:

- ✓ Uues PRIA iseteeninduskeskkonnas saab mugavalt kasutada PRIA e-teenuseid kodust, töölt ja mujalt.
- ✓ Kõnele PRIA e-teenused (andmeturvalisuse vastuvõtt ja kinniguldas registreerimine) on tasuta ja tasuta e-PRIA. Vastuse e-PRIAsse siseneda saab sisse logida uude iseteeninduskeskkonda.
- ✓ Iseteeninduskeskkonda sisenemiseks tuleb enne sisse logimist kasutada ID-kaarti või Mobiil-ID'd. Portaali on kõige paremini kasutada Mozilla Firefox ja Google Chrome'i veebilehtade veebilehtedega ning Internet Exploreri veebilehtedega 10 ja 11.

At the very bottom, there is a small note: "Tegutseda ja etipanemiseks otsemeelse e-riigiteenusega."

## 2. Taotluse sammude kirjeldus

Taotluse esitamine koosneb viiest sammust: üldandmed, detailandmed, tegevused, katastritunnused ja esitamine.

Igas sammus saab soovi korral taotluse kustutada, vajutades nuppu „Kustuta taotlus“.

### 2.1 Üldandmed

Üldandmete samm koosneb kahest plokist:

- **Taotleja andmed.** Süsteem kuvab ekraanile PRIAle esitatud isiku- ja kontaktandmed taotluse menetluses vajalike toimingute ja infovahetuse läbiviimiseks. Isiku- ja kontaktandmeid saab uuendada e-PRIAs „Kliendi andmed“ sakis.
- **Volitatud esindaja andmed taotluse menetlemisel.** Süsteem kuvab ekraanile taotleja esindaja isiku- ja kontaktandmed, kellega PRIA võtab esmajärjekorras ühendust juhul, kui esitatud taotluse osas tekib küsimusi või on vaja edastada infot. Kui taotlejal on mitu esindajat ja esitatava taotluse osas soovitakse anda PRIAle kontaktisikuks mõni teine esindusõigust omav isik, siis saab seda teha vajutades nupule „Vaheta esindaja“. Seadusjärgsed õigused on automaatselt päritud Äriregistrist. Vajadusel saab ka volitusi anda siinsamas keskkonnas valides ülemiselt menüüribalt „Esindusõigused ja volitused“.

Järgmisesse sammu liikumiseks vajutage nuppu „Edasi“.

### 2.2 Detailandmed

Selles sammus saab sisestada andmeid taotleja ja kavandatava investeeringu kohta, mida on vaja taotluse menetlemiseks ning mis on aluseks järgnevates sammudes olevate andmeväljade eeltäitmiseks ja kontrollimiseks. Taotleja peab esitama iga maaparandussüsteemi kohta eraldi taotluse, kuhu koondatakse kõik selle taotleja poolt sellel maaparandussüsteemil kavandatavad tegevused.

Sammus tuleb esmalt sisestada konkreetse maaparandussüsteemi kood, mis pärineb maaparandussüsteemide registrist, kellena taotlema tullaakse (seireks on oluline äriühingute ja FIE-de puhul valida, kas taotleja on põllumajandustootja või mitte) ning kavandatava investeeringu kirjeldus.

Detailandmete sammus saab taotleja märkida, kas soovib toetust ka käibemaksu osale. Käibemaksukohustuslase kontroll toimub automaatselt äriregistrist ning antud väli ei ole taotleja poolt muudetav. Kui taotleja ei ole käibemaksukohustuslane, siis saab taotleja valida, kas soovib toetust ka käibemaksu osale. Antud küsimuse vastus tuleb taotlejal põhjalikult läbi mõelda. Kui taotlemise hetkel ei ole taotleja käibemaksukohustuslane ning taotletakse toetust ka käibemaksule, siis võib juhtuda, et enne maksetaotluse esitamist on ettevõtte muutunud käibemaksukohustuslaseks ning taotlusele on vaja sisse viia muudatus. See tähendaks aga taotlejale määratud toetussumma muutumist. Erandiks on füüsilise isik, kelle taotlusel see osa puudub ja toetust saab taotleda automaatselt koos käibemaksuga.

Mittetulundusühingutel (MTÜ) ja maaparandusühistutel (MPÜ) tuleb siin sammus lisada taotlusele ka oma liikmete nimekiri ning MPÜdel ka kehtiv tegevuskava. Tegevuskava kehtivuse kontrollimiseks tuleb lisada üldkoosoleku protokoll vastava otsusega andmeväljale „Muu lisadokument“.

Võimalus on sisestada ka muid lisadokumente, näiteks MTÜ liikmete nõusolekut toetuse taotlemiseks ja sellega kaasnevate kohustuste võtmiseks, kui see ei tulene üldkoosoleku otsusest, üldkoosoleku protokollist vm dokumendist.

Väljale „Ametlik veebilehe/sotsiaalmeediakanali aadress, kui on taotlemise hetkel olemas“ saab lisada aadressi juhul, kui taotlejal on taotletava toetuse tegevustega seotud veebileht.

Sammus kuvatakse automaatselt äriregistrist ka taotleja põhitegevusala ja lisategevusalad koos EMTAK koodidega, mis on vajalikud taotluse automatiseeritud hindamiseks.

## Pilt 2. Detailandmete samm maaparandusühistuna taotlemisel.

Toetustaotluse sisestamine ja esitamine Vajad abi? Vajuta siia

Üldandmed **Detailandmed** Tegevused Katastritunnused Esitamine

---

Taotleja detailandmed

Investeeringuga seotud maaparandussüsteemi kood:

Taotlejana olen:

Taotluse selgelt sõnastatud sisu ehk kavandatava investeeringu kirjeldus:

Olen käibemaksukohustuslane:  Ei

Taotlen toetust ka käibemaksu osale:  Jah  Ei

Mittetulundusühingu või maaparandusühistu liikmete nimekiri:

Maaparandusühistu tegevuskava:

Muu lisadokument:

Ametlik veebilehe/sotsiaalmeediakanali aadress, kui on taotlemise hetkel olemas:

Taotleja põhitegevusala EMTAK kood: 94992

Taotleja põhitegevusala EMTAK koodi alusel: Piirkondlikku/kohalikku elu edendavad ja toetavad ühendused ja fondid

Taotleja lisategevusala EMTAK kood: Puudub

Taotleja lisategevusala EMTAK kood alusel: Puudub

## 2.3 Tegevused

Taotleja sisestab siin sammus tegevused, millele soovib toetust taotleda. Tegevuste sisestamiseks tuleb vajutada nupule „Lisa uus tegevus“.

**Iga kavandatav investeering tuleb sisestada eraldi tegevusena.**

**Tegevused jagunevad kolme gruppi**

1. põhitegevus;
2. ettevalmistav töö;
3. kaasnev tegevus.

**Tegevuste sisestamisel alustatakse alati põhitegevuse andmete sisestamisega** ning seejärel sisestatakse põhitegevusega seotud ettevalmistavad tööd ja kaasnevad tegevused. Näiteks sisestatakse kõigepealt põhitegevusena „Keskkonnakaitserajatise ehitamine“ ning alles seejärel saab sisestada selleks tehtud ettevalmistava projekteerimise töö või kaasneva seadme ostmise andmed. **Ühele taotlusele sisestatakse kõik ühel maaparandussüsteemil kavandatavad tegevused.**

Kui taotleja on detailandmete sammus sisestanud maaparandussüsteemi koodi, millel asuvad toetusõiguslikud eesvoolud ning kui investeeringuobjektiks on eesvoolu, puhastuslodu või settebasseini uuendamine, siis kuvatakse sammus „Tegevused“ peale üldandmete täitmist (nimetus, eesmärk, kirjeldus) **maaparandussüsteemi kaart**, kuhu saab märkida uuendatava eesvoolu kavandatava pikkuse ning uuendatava puhastuslodu ja settebasseini asukoha.

Kaardil asuvalt legendilt on näha erinevate värvide tähendused, nt kuvatakse kollasega varasematest voorude taotletud objektid. Taotleja saab märkida lõikudele legendis nimetusega Toetusõiguslikud eesvoolud xxx (aastaarv) ehk lõikudele, mis on kuvatud kaardile neoonsinisega. Eelnevalt samale taotlusele sisestatud investeeringuobjektid kuvatakse kaardil oranži värviga. **Kaarti saab ka zoomida suuremaks, et võimalikult täpse asukohaga objekte märkida.**

**NB!** Kaardile saab märkida objekte ainult toetusõiguslikele eesvooludele ehk takistatud on märkimine riigieesvooludele, lõikudele, mis asuvad Natura 2000 aladele lähemal kui 400 m ja lõikudele, mis paiknevad maaparandussüsteemi osal, mille maa-ala on valdavalt turvasmuldadel.

**Kui toetust taotletakse eesvoolu uuendamiseks**, siis tuleb sisestada kõik ühe ID-ga eesvoolu lõigud eraldi põhitegevustena (1 ID-ga lõik = 1 põhitegevus). Ühele ja samale kaardile saab märkida ühe põhitegevuse alla mitu lõiku ühe eesvoolu (eesvoolu ehitise ID) kaupa (kuvatakse kaardil välja heledamana, kui peal kursoriga liikuda), lõikude pikkused summeeritakse väljale „Uuendatava maksimaalse eesvoolu pikkus“. Teise ID-ga eesvool tuleb märkida samale taotlusele uue põhitegevusena uuele kaardile.

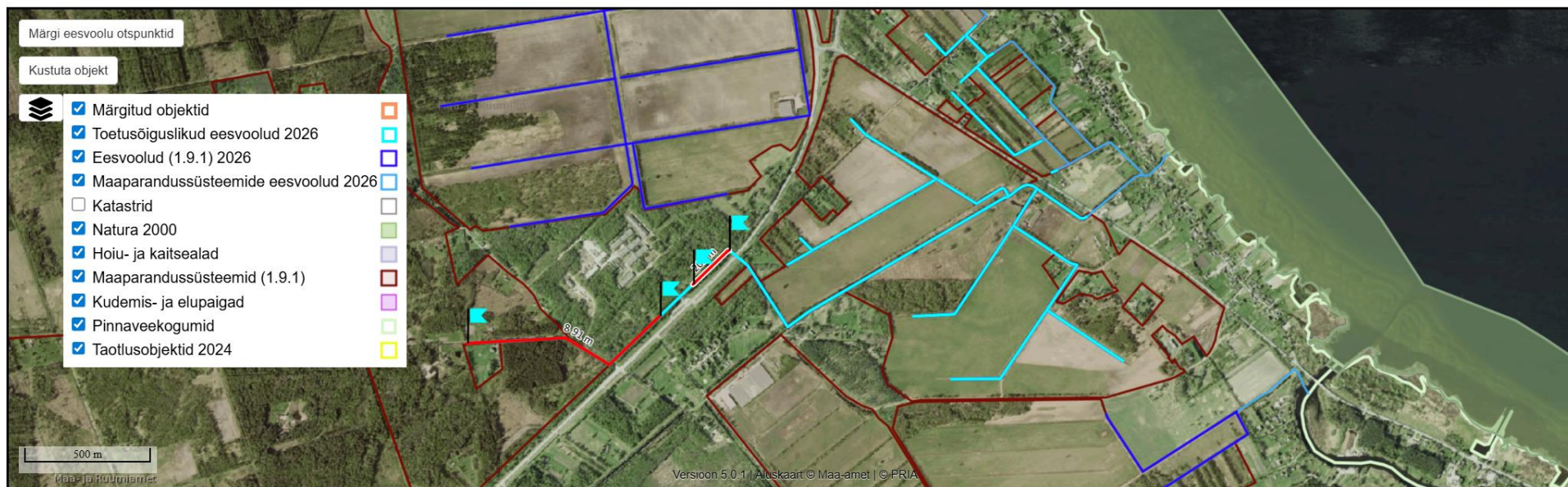
Kaardil märgitakse eesvoolu maksimaalne pikkus, mida plaanitakse uuendada ning mille kohta soovitakse toetust taotleda. Iga eesvoolu lõigu detailandmetes tuleb märkida lisaks kavandatud eesvoolu lõigu minimaalne pikkus. Minimaalsest pikkusest sõltub väljamakstava toetuse suurus juhul, kui kavandatavaid tegevusi ei ole võimalik maksimaalses mahus ellu viia.

Kui ühe tegevuse alla ühele kaardile on märgitud mitu lõiku, siis viimasena kaardile märgitud lõiku aktiivseks tehes, on võimalik lõik ka kustutada kasutades Kustuta objekt nuppu.

### Pilt 3. Ühe eesvoolu ID lõikes mitme erineva lõigu märkimine ühe põhitegevusena ühele ja samale kaardile

#### Investeeringuobjekti detailandmed

ⓘ Taotlusobjekti lisamiseks märgi kaardil eesvoolu otspunktid. Otspunktid saab märkida ainult toetusõigusliku eesvoolu peale. Märgitud eesvoolu pikkus on näha kaardil. Toetuse summa arvutamisel teisendatakse meetrid kilomeetriteks. Eelarve kuval kuvatakse ühikute arv kahe komakohaga.



**Kui toetust taotletakse puhastuslodude ja settebasseinide uuendamiseks**, siis tuleb kaardile toetusõiguslikule eesvoolule märkida puhastuslodu ja/või settebassein, mida plaanitakse uuendada (1 lodu või bassein = 1 põhitegevus). Detailandmetes tuleb märkida lisaks ka minimaalne uuendatavate puhastuslodude ja settebasseinide arv taotluse kohta kokku. Minimaalsest arvust sõltub väljamakstava toetuse suurus juhul, kui kavandatavaid tegevusi ei ole võimalik maksimaalses mahus ellu viia.

**Kui toetust taotletakse keskkonnakaitserajatise ehitamise kohta**, siis maaparandussüsteemi kaarti ei kuvata. Taotlusele on vajalik lisada ehitusprojekt ja ehitusloa- või ehitisteatise info juhul, kui see on nõutud.

**Kui toetust taotletakse eesvoolu lõigu või uuendatava rajatise kohta, mis asub Natura 2000 võrgustiku alale lähemal kui 400 m** (kaardil on sellisele alale märkimine takistatud), siis tuleb Natura 2000 alale lähemal kui 400 m asuv eesvoolu lõik (ainult see osa, mis jääb lähemale kui 400 m) või uuendatav rajatis sisestada eraldi tegevusena, nt põhitegevus Eesvool (lähemal kui 400 m Natura 2000 võrgustiku alale). Sellisel juhul kaarti ei kuvata ning taotlusele on vaja lisada asukoha plaan/joonis, kuhu on märgitud taotletav eesvool, settebassein või puhastuslodu, mis asub Natura 2000 võrgustiku alale lähemal kui 400

m ning keskkonnamõju hindamise aruanne Natura 2000 võrgustiku ala kaitse-eesmärkidele. Taotletava lõigu või uuendatava rajatise toetuse summa ja ühikute arv tuleb eelarves märkida ainult selle lõigu/rajatise kohta.

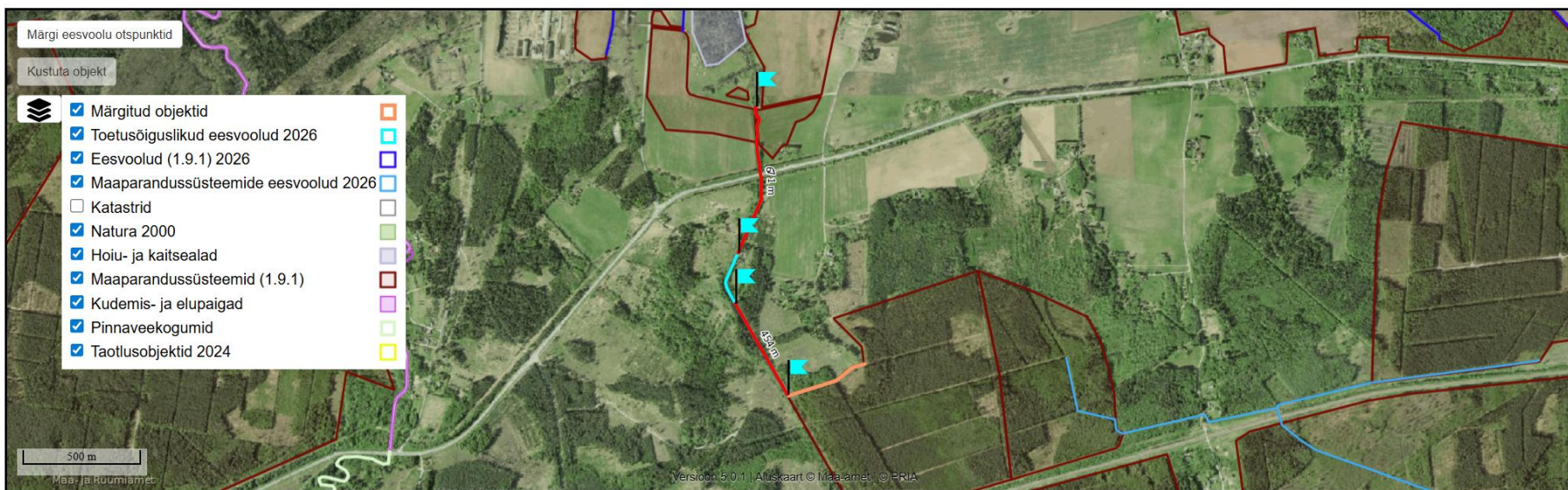
Kui taotlejale ei kuvata uuendatavate objektide osas maaparandussüsteemi kaarti, aga on teada, et süsteemil asub toetusõiguslikke eesvoolusid, saab taotleja taotlusele lisada muu plaani, millele märgib uuendatavad eesvoolu lõigud ja/või uuendatavad rajatised. Plaani saab lisada detailandmete sammus lisadokumendina. Sellisel juhul tuleb taotlejal ise märkida taotlusele uuendatava eesvoolu maksimaalne pikkus.

Tegevuste sammus tuleb taotlejal vajadusel sisestada ka muud nõutud dokumendid: hoiu- või kaitseala valitseja nõusolek, vee-elustiku eksperdi arvamus ja eksperdi pädevust kinnitav dokument, keskkonnamõjude eelhindang ja projekteerija keskkonnasäästliku maaparandussüsteemi projekteerimise koolituse läbimist tõendav tunnistus. Kohaliku omavalitsuse asutuse puhul on vajalik sisestada riigihanke korraldamise info ja dokumendid/turu-uuring juhul, kui hange korraldatakse pärast taotlemist. Fotot uuendamise vajaduse tõendamiseks saab taotlusele lisada failimahuga kuni 40 MB ning videot failimahuga kuni 20 MB.

#### Pilt 4. Kaart, millel on märgitud punase joone ning lippudega kavandatavad eesvoolu lõigud ühe ID-ga eesvoolule ning oranži joonega eelnevalt sisestatud eesvoolu lõik.

##### Investeeringuobjekti detailandmed

📍 Taotlusobjekti lisamiseks märgi kaardil eesvoolu otspunktid. Otspunktid saab märkida ainult toetusõigusliku eesvoolu peale. Märgitud eesvoolu pikkus on näha kaardil. Toetuse summa arvutamisel teisendatakse meetrid kilomeetriteks. Eelarve kuval kuvatakse ühikute arv kahe komakohaga.



## Pilt 5. Eesvoolu uuendamise kui põhitegevuse kohta sisestatavad andmed.

Selgitus eesvoolu uuendamise vajaduse kohta: \*

Fotod/video eesvoolust, mis tõendavad uuendamise vajadust:

Uuendatava eesvoolu minimaalne pikkus: \*  m

Uuendatava maksimaalse eesvoolu pikkus: \*  m

Drenaažisuudmete arv: \*  tk

Kas investeeringuobjekt paikneb lõhejõel?: \*  Jah  
 Ei

Kas investeering kattub pinnaveekogumiga?: \*  Jah  
 Ei

Kas investeering paikneb hoiu- või kattsealal?: \*  Jah  
 Ei

### Investeeringuobjekti asukoha andmed

Objekti asukoha aadress

Sisesta objekti aadress	Määra põhiaadressiks
<input type="text"/>	<input type="text"/>

**Iga tegevuse kohta tuleb sisestada ka eelarve.** Nii nagu tuleb sisestada iga tegevus eraldi, tuleb ühekaupa sisestada tegevuste kohta ka eelarved.

Uuendatavad investeeringuobjektid koos ettevalmistavate tegevustega on toetatavad määruses sätestatud ühikuhindade alusel. Vastavalt tegevusele kuvatakse ühikumäära lahtri taga võimalik ühikumäär vormingus nt „7847-7847“, mis tähendab, et ühikumääraks tuleb sisestada 7847. Taotleja peab sisestama lahtrisse ühikumäära ning seejärel märkima ühikute arvu (uuendatavate rajatiste puhul). Eesvoolu uuendamise korral kuvatakse ühik (km) ja ühikute arv automaatselt sammus „Tegevused“ märgitud maksimaalse kavandatava eesvoolu väljalt.

Käibemaksule toetust soovivatele mittekäibemaksukohustuslastele ja füüsilistele isikutele kuvatakse ühikuhinnad koos käibemaksuga.

## Pilt 6. Näide eelarve kuvalt eesvoolu uuendamise korral.

Vajad abi? Vajuta siia

Üldandmed

Detailandmed

Tegevused

Katastritunnused

Esitamine

### Sisesta eelarve tegevusele "Uuendamine (eesvool): Eesvoolu uuendamine"

Ühikumaar: \*  (Võimalik ühikumaar: 7 847,00-7 847,00)

Tegevuse toetuse summa: 2 605,20

Kulurida	Ühikute arv	
Eesvoolu uuendamine	0,332	<a href="#">Muuda</a> <a href="#">Tühjenda sisestatud andmed</a>
KOKKU	0,332	

Pöördu tagasi "Tegevused" põhilehele

Salvesta

Salvesta ja pöördu tagasi "Tegevused" põhilehele

Keskkonnakaitserajatise ehitamise korral peab taotleja sisestama taotlusele vajadusel võrdlevad hinnapakkumused koos kavandatava eelarvega.

Lõhejõe uuendamise korral taotletava keskkonnamõjude eelhindangu ja vee-elustiku eksperdi arvamuse eest saab toetust taotleda üks kord taotluse kohta.

Tegevuse toetuse summa ei ole algselt märgitud/arvutatud. Toetussumma arvutamiseks tuleb kulurea tabelis vajutada „Muuda“ ning seejärel „Salvesta“.

Kaardile märgitud eesvoolude puhul kuvatakse eelarve kulureal Ühikute arv kahe komakohaga ümardatult, aga kulurea täpsemate andmete tabelis („Muuda“ nupust“) on ühikute arv kolme komakohaga, millega ka arvutatakse toetussumma.

**Pilt 7. Näide kuvast, mis avaneb, kui vajutada kulureal Muuda eesvoolu uuendamise korral.**

Tegevuse Uuendamine (eesvool): Eesvoolu uuendamine kulurea andmed

Kulurida: Eesvoolu uuendamine

Ühik: \* km

Ühikute arv: \* 0,332

Katkesta Salvesta

⚠ Taotlus on esitamata

### Muudatustaotluse sisestamine ja esitamine

Laadi alla esitatud taotluse PDF

Vajad abi? Vajuta siia

Üldandmed Detailandmed **Tegevused** Katastritunnused Esitamine

### Sisesta eelarve tegevusele "Uuendamine (eesvool): Eesvoolu uuendamine"

Ühikumäär: \* 7 847,00 (Võimalik ühikumäär: 7 847,00-7 847,00)

Tegevuse toetuse summa: 2 605,20

Kulurida	Ühikute arv	
Eesvoolu uuendamine	0,332	<a href="#">Muuda</a> <a href="#">Tühjenda sisestatud andmed</a>
KOKKU	0,332	

Pöördi tagasi "Tegevused" põhilehele Salvesta Salvesta ja pöördi tagasi "Tegevused" põhilehele

## Pilt 8. Keskkonnakaitserajatise ehitamise puhul tuleb esitada ka hinnapakkumused.

### Toetustaotluse sisestamine ja esitamine

Vajad abi? Vajuta siia

Üldandmed

Detailandmed

Tegevused

Katastritunnused

Esitamine

Sisesta hinnapakkumused tegevusele "Keskkonnakaitserajatise ehitamine: Maaparandusseaduses sätestatud keskkonnakaitserajatis ehitamine"

! Lisa vähemalt 1 hinnapakkumust. Kui hinnapakkumusi on alla 1, siis sisesta minimaalselt nõutud hinnapakkumuste puudumise põhjendus.

### Hinnapakkumused

Lisa hinnapakkumus

Võitnud hinnapakkumus	Pakkuja nimi	Pakkuja registri- või isikukood	Hinnapakkumuse fail	Netomaksumus	Maksumus käibemaksuga
Minimaalselt nõutud hinnapakkumuste puudumise põhjendus: *			<input type="text"/>		

Pöördu tagasi "Tegevused" põhilehele

Salvesta ja pöördu tagasi "Tegevused" põhilehele

## 2.4 Katastritunnused

Selles sammus tuleb sisestada kõik katastritunnused, mis on taotlusaluste investeringuobjektidega seotud. Kui katastritunnus puudub, siis tuleb märkida taotlusele võimalikult lähedane katastritunnus, sest muidu ei toimu taotluse automaatset hindamist. Selgituse katastritunnuse puudumise või lähedase katastritunnuse märkimise kohta saab lisada sammus „Tegevused“ konkreetse tegevuse objekti kirjelduse lahtrisse.

Kaardile märgitud uuendatavate objektide puhul kuvatakse sammu eeltäidetuna kõik katastritunnused, mida kaardile märgitud objektid läbivad. Kui kuvatud on rohkem katastritunnuseid, mis ei ole kavandatud objektiga seotud, siis peab kaardile objekti märkimise üle vaatama ehk kaarti zoomima võimalikult suureks, et objekt saaks märgitud võimalikult täpselt (puhver on 1 m ehk kui lõik on nt 1 m kaugusel juba järgmisest katastrist, siis kuvatakse vastav katastritunnus Katastritunnused sammus). Eelkuvatud katastritunnuseid saab ka kustutada, aga need tulevad automaatselt tagasi, kui liigutakse nt erinevate sammude vahel (nt tagasi Tegevused sammu, ka nt hiljem muudatustaotlust esitades). Katastritunnusele vajutades saab liikuda kohustuslikke andmeväljasid täitma.

Sammus tuleb märkida ära tegevused, mis on konkreetse katastriga seotud ning vajadusel lisada maa valdamise õigust tõendav dokument või kaasomandi puhul kaasomanike nõusolekud. Kui taotleja näol on tegemist katastril oleva kinnistu omanikuga, tehakse automaatselt kontroll Kinnistusraamatust.

Maa, millel toetatavaid tegevusi ellu viiakse, peab olema taotleja või tema liikme valduses asjaõiguslikul või võlaõiguslikul alusel vähemalt viis aastat arvates PRIA poolt toetuse maksmisest. Toetatavaid tegevusi võib ellu viia teisele isikule kuuluval maal ka muu kokkuleppe alusel, millega antakse taotlejale õigus viia tegevused ellu ja täita toetuse saamisega võetud kohustusi vähemalt viis aastat arvates PRIA poolt toetuse maksmisest.

Maaparandusühistu ei pea maakasutusõigust eraldi tõendama.

Mittetulundusühingu liige, kellele kuuluval kinnisasjal toetatavaid tegevusi tehakse, peab olema andnud nõusoleku toetuse taotlemiseks ja sellega kaasnevate kohustuste võtmiseks, kui see ei tulene üldkoosoleku otsusest.

## Pilt 9. Katastritunnused.

### Toetustaotluse sisestamine ja esitamine

Vajad abi? Vajuta siia

Üldandmed

Detailandmed

Tegevused

**Katastritunnused**

Esitamine

### Katastritunnus

Kas investeeinguobjekti alusel maal on katastritunnus? \*

Jah

Ei

Katastritunnus: \*

Väli on kohustuslik, seda ei saa tühjaks jätta.

Kasutusõiguse alus: \*

Muu alus

Teostatavad tegevused: \*

Uuendamine (eesvool): Põhitegevus eesvoolu uuendamine

Maa valdamise ja sellel toetatavate tegevuste elluviimise õigust tõendav dokument, kui toetatavad tegevused kavandatakse ellu viia maal, mis ei ole taotleja omandis: \*

+ Lisa fail

Pöördu tagasi "Katastritunnused" põhilehele

Salvesta

Salvesta ja pöördu tagasi "Katastritunnused" põhilehele

## 2.5 Esitamine

Esitamise sammus kuvab süsteem taotletava summa. Taotlejal on võimalik avada täidetud taotluse PDF eelvaade veendumaks, et kõik andmed on korrektselt taotlusele kirja saanud.

Maksuvõlgade või nende puudumise info uuendatakse EMTAst üks kord ööpäevas. **Kui maksuvõlg tasutakse taotlusperioodi viimasel päeval, siis ei uuene andmed samal päeval ning taotlus võib jääda õigeaegselt esitamata.**

Märkige nõutud kinnitused ning esitage taotlus vajutades nuppu „Esita taotlus“. Süsteem palub taotlejal veidi oodata ning mitte arvuti juurest lahkuda, kuni taotlus registreeritakse ning taotlejale kuvatakse taotluse ülaserva nii taotluse registreerimise number kui ka taotlustoimiku number. Kohe pärast nupule „Esita taotlus“ vajutamist e-PRIAst väljumisel või akna sulgemisel võib taotlus jääda registreerimata ning seega ka õigeaegselt esitamata. Seetõttu palume rahulikult oodata ning süsteemil taotlus registreerida.

Mõned minutid peale esitamist on võimalik näha ka automaatse hindamise tulemusel taotlusele antud hindepunkte. Hindepunkte on võimalik näha e-Pria taotlusel Hindamine sakis (kohe ei pruugi olla olemas).

## Pilt 10. E-Pria toetustaotlusel Hindamise sakk

Toetustaotlus 13-39.1/25/124

Esita tagasivõtmise taotlus

Laadi alla esitatud taotluse PDF

Vajad abi? Vajuta siia

Esita muudatustaotlus

Üldandmed Detailandmed Tegevused Katastritunnused Esitamine Hindamine

### Hindamiskriteeriumid

Taotluse hindamise kriteeriumid		
Hindamiskriteerium	Hindamiskriteeriumi väärtus	Hindepunktid
Taotlejaks on maaparandusühistu	Taotlejaks on maaparandusühistu	<input checked="" type="radio"/> 5
	Taotlejaks ei ole maaparandusühistu	<input type="radio"/> 0
<b>Märkused</b>		
28.03.2025 11:38	Taotleja on Äriregistris registreeritud maaparandusühistuna.	
Hindamiskriteerium	Hindamiskriteeriumi väärtus	Hindepunktid
Taotlejaks on põllumajandustootja, kes tegeleb äriregistri andmetel EMTAK1 jao A alajagudes 11–16 nimetatud tegevusega	Taotlejaks on põllumajandustootja, kes tegeleb äriregistri andmetel EMTAK1 jao A alajagudes 11–16 nimetatud tegevusega	<input checked="" type="radio"/> 2
	Taotlejaks ei ole põllumajandustootja, kes tegeleb äriregistri andmetel EMTAK1 jao A alajagudes 11–16 nimetatud tegevusega	<input type="radio"/> 0
<b>Märkused</b>		
28.03.2025 11:38	Testimiseks muudetud.	
Hindamiskriteerium	Hindamiskriteeriumi väärtus	Hindepunktid
Toetust taotletakse eesvoolu uuendamiseks	Toetust taotletakse eesvoolu uuendamiseks	<input checked="" type="radio"/> 1