

SELETUSKIRI

regionaal- ja põllumajandusministri määruse „Perioodi 2023–2027 metsataimlate arendamise investeeringutoetus“ eelnõu juurde

1. Sissejuhatus

Regionaal- ja põllumajandusministri määrus „Perioodi 2023–2027 metsataimlate arendamise investeeringutoetus“ (edaspidi *eelnõu*) kehtestatakse Euroopa Liidu ühise põllumajanduspoliitika rakendamise seaduse (edaspidi *ELÜPS*) § 7 lõike 2, § 12 lõike 3 ja § 24 lõike 1 alusel. Eelnõu on kooskõlas Euroopa Parlamendi ja nõukogu määruse (EL) 2021/2115¹, artikliga 73.

ELi ühise põllumajanduspoliitika programmiperioodi 2023–2027 raames saab Eesti muu hulgas osa Euroopa Maaelu Arengu Põllumajandusfondi (edaspidi *EAFRD*) eelarvest Euroopa Parlamendi ja nõukogu määruse (EL) 2021/2115 alusel. EAFRD-st toetuse saamiseks tuleb liikmesriikidel koostada Euroopa Parlamendi ja nõukogu määruse (EL) 2021/2115 artikli 1 lõike 1 punkti c ja lõike 2 kohaselt strateegiakava, milleks Eesti puhul on „Euroopa Liidu ühise põllumajanduspoliitika Eesti strateegiakava aastateks 2023–2027“ (edaspidi *strateegiakava*), mis kiideti heaks Euroopa Komisjoni (edaspidi *komisjon*) otsusega.

Määrus on vajalik strateegiakava sekkumise KK2.1 „Investeeringud metsa kliimamuutustega kohanemiseks – tootlikud investeeringud“ alategevuse KK2.1.2 „Taimlamajanduse arendamine“ raames antava metsataimlate arendamise investeeringutoetuse (edaspidi *toetus*) rakendamiseks.

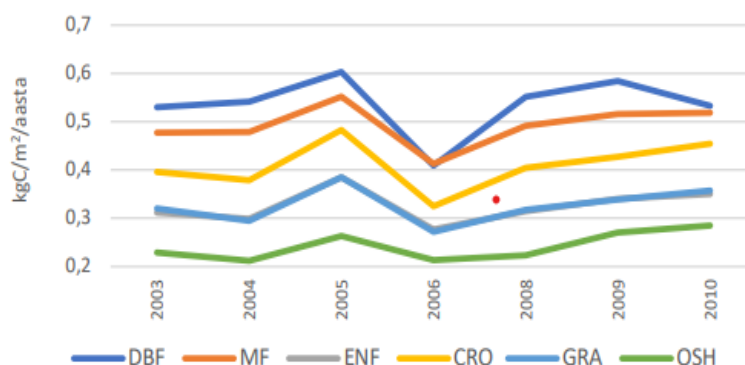
Toetuse andmise eesmärk on metsataimlate arendamine ning aidata kaasa erametsade kliimamuutuste leevendamisele ja nende mõjudega kohanemisele suurendades kliimamuutustele vastupidavate ja eriliigiliste metsapuude taimede (edaspidi *metsataimed*) tootmist ning tagades laialehiste metsataimede varustuskindlus. Erinevate puuliikidega, eelkõige laialehiste puuliikidega mets on mitmekesisem ning aitab paremini leevendada kliimamuutusi ja on vastupidavam erinevatele ilmastikust tingitud häiringutele.

Eesti asub mitmete laialehiste puude, nt hariliku tamme, loodusliku areaali põhjapiiril. Väärislehtpuude (harilik tamm, harilik pärn, harilik vaher, harilik jalakas, künnapuu) puistused leidub Eestis vähe, küll aga esineb neid kaaspuuliigina. Keskkonnaagentuuri andmetel on laialehiste puuliikide ja hariliku pärna puistute, kus need liigid on enamuspuuliigiks, osatähtsus kogu erametsade puistutest marginaalne (vaid 0,57%). Hariliku tamme enamuspuuliigiga puistuid on erametsades 2699 hektarit (0,26%) ja hariliku saare enamuspuuliigiga puistuid 2473 hektarit (0,24%). Kaugseire andmete põhjal on laialehine mets Eestis võrreldes teiste ökosüsteemidega suurim fotosünteesiline süsinikdioksiidi (CO₂) fikseerija². Laialehiste puuliikide osakaalu suurendamine nendele sobival kasvukohal aitab maapinda jahutada ja päikese kiirgust tagasi peegeldada.

¹ Euroopa Parlamendi ja nõukogu määrus (EL) 2021/2115, millega kehtestatakse liikmesriikide koostatavate Euroopa Põllumajanduse Tagatisfondist (EAGF) ja Euroopa Maaelu Arengu Põllumajandusfondist (EAFRD) rahastatavate ühise põllumajanduspoliitika strateegiakavade (ÜPP strateegiakavad) toetamise reeglid ning tunnistatakse kehtetuks määrused (EL) nr 1305/2013 ja (EL) nr 1307/2013 (ELT L 435, 06.12.2021, lk 1–186).

² Nilson, T., Rennel, M., Luhamaa, A., Hordo, M., Olesk, A., Lang, M. 2012. MERIS GPP/NPP product for Estonia: I. Algorithm and preliminary results of simulation. – Forestry Studies Metsanduslikud Uurimused 56, 56–78. ISSN 1406-9954.

Alljärgnevalt on toodud näitena joonis aastate kaupa Eesti maakatteklasside keskmine netoprimaarproduktsoon (NPP) ehk süsiniku kogutoodang.



Joonis 10. Eesti maakatteklasside keskmised NPP väärtused ($\text{kg C/m}^2/\text{a}$) aastate kaupa (DBF – Heitleheline laialeheline mets; MF – Segamets; ENF – Igihaljas okasmets; CRO – põllumaa; GRA – rohuma; OSH – avatud põõsastik)

Eestis kasvatatakse turustamisotstarbelisel eesmärgil peamiselt hariliku männi, arukase, hariliku kuuse ja sanglepa metsataimi. Hariliku saare ja hariliku tamme taimi on kunagi kasvatatud, kuid käesoleval ajal mitte enam³. Samuti on taimetervise registrisse kantud üksnes vähesed hariliku saare, künnapuu, hariliku ebatsuuga, eurojaapani lehise, euroopa- ja siberi lehise ning punase tamme metsaistutusmaterjali kasvatajad. Kokku on taimetervise registrisse kantud 126 eraõiguslikku metsataimede tootjat⁴. Katmikaladel kasvatatakse metsataimi 12 hektaril, kusjuures vaid 3% tootjatest on kasvuala suurem või võrdne ühe hektariga. Avamaal on metsataimede kasvupind kokku 70 hektarit, kusjuures seal on metsataimi kasvavatest tootjatest 84% metsataimla väiksem kui üks hektar. Hinnanguliselt saab 70 hektariselt avamaalt u 4,6 mln metsataime aastas, sest metsataime kasvatamisest kuni turustamise kõlblikuks saamiseni kulub 2–3 aastat.

Erametsadesse istutati 2021. aastal 16,6 mln metsataime⁵, millest 11,7 mln taimet on kohalik istutusmaterjal ning 4,9 mln taimet toodi sisse teistest ELi liikmesriikidest. Sisse toodud taimed olid harilik kuusk, harilik mänd, arukask, sanglepp, eurojaapani lehis, harilik ebatsuuga, harilik pöök ja sitka kuusk. 2021. aastal viidi Eestist välja 652 000 taimet: hübriidhaaba, arukaske, harilikku kuuske ja maarjakaske ning 88,9 kg metsataimede seemneid. Metsataimede väljavedu Eestist on oluliselt vähenenud, sest olemasolev toodang istutatakse kohapeal ära. Suurem osa välja viidud metsataimede seemnest tuuakse hiljem Eestisse tagasi kultiveerimiseks sobilike metsataimedena.

Laialehiste metsataimede istikuid Eestis ei kasvatata, puuduvad ka hoidlad nende viljade hoidmiseks ja säilitamiseks. Lehtpuude viljade säilitamisel on liigiti, täpsemalt perekonniti erinevad nõuded. Samades tingimustes ei saa säilitada näiteks tammetõrusid ja saare vilju. Seetõttu on vaja erineva režiimiga hoidlaid ehk erinevate tingimustega ruume. Näiteks vahtravilju saab säilitada -10 kraadi juures, jalakavilju -4 kraadi juures. Lehtpuutaimi hoitakse kas lühiajaliselt (kevad) või siis sügisesel külmlattu panekul kuni 8 kuud. Kuna neid vilju ei ole võimalik nii lihtsalt säilitada kui muude okas- ja lehtpuude seemneid ja taimed tuleb 2–3 aastase ooteajaga tootjalt ette tellida, siis ei soodusta selline olukord laialehiste puuliikide

³ Aastaraamat „Mets 2021“: <https://keskkonnaportaal.ee/sites/default/files/Teemad/Mets/Mets2021.pdf>.

⁴ Taimetervise registri väljavõte seisuga 25.01.2024.

⁵ Aastaraamat „Mets 2021“ ptk 4.

taimede kasvatamist ning nõudluse tekkimist. Probleem on ka Eesti looduslike laialehiste puuliikide seemlate vähesuses.

Eeltoodust tulenevalt on vajalik Eestis arendada metsataimlaid ja soodustada eelkõige laialehiste metsataimede istikute tootmist.

Eelnõu ja seletuskirja koostas Regionaal- ja Põllumajandusministeeriumi maapoliitika ja riigivara osakonna peaspetsialist Kristine Hindriks (625 6187, kristine.hindriks@agri.ee). Juriidilise ekspertiisi eelnõule ja seletuskirjale tegi Regionaal- ja Põllumajandusministeeriumi õigusosakonna peaspetsialist Helen Palginõmm (625 6260, helen.palginomm@agri.ee). Keeleliselt toimetab eelnõu Regionaal- ja Põllumajandusministeeriumi õigusosakonna peaspetsialist Laura Ojava (625 6523, laura.ojava@agri.ee).

2. Eelnõu sisu ja võrdlev analüüs

Eelnõu §-ga 1 sätestatakse määruse reguleerimisala. Tulenevalt ELÜPS § 24 lõikest 1 on valdkonna eest vastutaval ministril ehk regionaal- ja põllumajandusministril õigus sätestada maaelu arengu toetuse andmise ja kasutamise täpsemad tingimused ning kord. Kooskõlas eelnevaga kehtestatakse strateegiakava sekkumise KK2.1 „Investeeringud metsa kliimamuutustega kohanemiseks – tootlikud investeeringud“ alategevuse KK2.1.2 „Taimlamajanduse arendamine“ raames antava toetuse andmise, maksmise ja kasutamise tingimused ning kord, sh toetatavad tegevused ning nõuded tegevuste kohta, toetuse vorm, määr ja suurus, abikõlblikud ja mitteabikõlblikud kulud, nõuded taotlejale, taotlusele ja taotluse menetlemisele, taotluse nõuetele vastavuse kontrollimine, taotluse hindamine, taotluse rahuldamine ja rahuldamata jätmine, toetuse saaja kohustused ning toetuse maksmise nõuded.

Eelnõu §-ga 2 sätestatakse toetuse andmise eesmärk. Toetuse andmise eesmärk on metsataimlate arendamine, et aidata kaasa metsade kliimamuutuste leevendamisele ja nende mõjudega kohanemisele. Selleks toetatakse kliimamuutustele vastupidavate ja eriliigiliste metsataimede tootmise suurendamist ning laialehiste metsataimede tootmise varustamise tagamist. Toetusega ergutatakse tegema investeeringuid mitmekesiste metsataimede tootmiseks, et Eestis oleksid metsamajandajatele paremini kättesaadavad eelkõige laialehiste puuliikide metsataimed. Täpsemad puuliigid, mille tootmiseks toetust antakse, on välja toodud eelnõu § 12 lõikes 3 sätestatud hindamise osa juures.

Eelnõu §-ga 3 sätestatakse toetatavad tegevused.

Lõikes 1 sätestatakse, et toetust antakse metsataimede tootmiseks vajaliku ehitise ehitamiseks või metsataimede tootmiseks vajaliku tehnoloogia kasutuselevõtmiseks või seadme soetamiseks. Selliseks tegevuseks võib olla näiteks metsataimede tootmiseks vajaliku kasvuhoone ehitamine või vao moodustaja soetamine. Metsataimede tootmine on metsataimede tootmiseks mõeldud maa-alal (metsataimlas) selliste nõuetekohaste metsataimede kasvatamine, mis on valmis tarnimiseks. Oluline on, et toetatava tegevuse elluviimisega panustatakse eelnõu §-s 2 sätestatud eesmärkide saavutamisse.

Lõikes 2 sätestatakse, et toetatava tegevuse osaks võib olla sellega otseselt seotud projekteerimistöö ning projekteerimiseks vajaliku ehitusgeoloogilise ja -geodeetilise uurimistöö tellimine ning ehitusseadustiku alusel omanikujärelevalve tegemine.

Lõikes 3 sätestatakse, et maa, millel toetatavaid tegevusi ellu viiakse, peab olema taotleja või tema liikme valduses asjaõiguslikul või võlaõiguslikul alusel, näiteks omandiõiguse, hoonestusõiguse, kasutusvalduse või üüri- või rendilepingu alusel, vähemalt kolm aastat peale

Põllumajanduse Registrate ja Informatsiooni Ameti (edaspidi *PRIA*) poolt viimase toetusosa maksmist. Muu hulgas tähendab see ka, et ehitise puhul peab ehitisealusele maale olema taotleja kasuks seatud näiteks hoonestusõigus.

Lõikes 4 sätestatakse, et toetatavaid tegevusi võib ellu viia maal, mis ei ole taotleja omandis üksnes siis, kui on olemas omaniku kirjalik nõusolek. Kui tehnoloogia või seade paigaldatakse kaasomandis olevasse ehitisse või kui ehitisealune maa on kaasomandis, siis peab taotlejal olema kaasomaniku kirjalik nõusolek selle tegevuse elluviimiseks, millele toetust taotletakse.

Nimetatud nõuete eesmärk on tagada, et taotlejal on õigus ja võimalus kavandatud kohta seade paigaldada või ehitise ehitada ning neid pärast ka sihipäraselt kasutada. Nimelt peab toetuse saaja olema võimeline täitma eelnõu § 14 lõikes 2 sätestatud nõuet, mille kohaselt peab ta tagama projekti sihipärase kestuse, sh säilitama ja kasutama toetuse abil soetatud või ehitatud vara sihipäraselt, vähemalt kolm aastat arvates *PRIA* poolt viimase toetusosa maksmisest.

Lõikes 5 sätestatakse, et taotleja kavandatav tegevus (edaspidi ka *projekt*) ei või olla füüsiliselt lõpetatud või täielikult ellu viidud enne, kui taotlus on *PRI*Ale esitatud, olenemata sellest, kas kõik projektiga seotud maksed on tehtud või mitte. Näiteks, kui toetatavaks tegevuseks on hoone püstitamine, siis nimetatud nõude kohaselt ei tohi hoone olla täielikult valmis enne kui taotlus on *PRIA*-le esitatud. Samas tuleb tegevusega alustamise puhul arvestada eelnõu § 5 lõike 2 punkti 13, mille kohaselt ei ole abikõlblik enne *PRI*Ale taotluse esitamist tehtud kulu. Erandiks on projekteerimistöö ning projekteerimiseks vajaliku ehitusgeoloogilise ja -geodeetilise uurimistöö tellimisega ja ehitusseadustiku alusel omanikujärelevalve tegemisega seotud kulu, mis võib olla tehtud enne kui taotlus *PRIA*-le esitatakse ja mis on abikõlblik alates 01.01.2023. Eelnimetatud nõuded kehtestatakse Euroopa Parlamendi ja nõukogu määruse (EL) 2021/2115 määruse artikli 86 lõike 4 teise ja kolmanda lõigu alusel.

Eelnõu § 4 sätestab toetuse vormi, suuruse ja määra.

Lõikes 1 sätestatakse abi andmise vorm. Toetust antakse tegelikult tekkinud abikõlblike kulude hüvitamisena ehk teisisõnu kuludokumentide alusel. Sellise võimaluse annab Euroopa Parlamendi ja nõukogu määrus (EL) 2021/2115 artikli 83 lõike 1 punkt a. Kuludokumentide alusel toetuse maksmise kasuks otsustati sellepärast, et antud toetus on uus ning teisi toetuse andmise vorme, näiteks ühikuhindasid, ei ole võimalik piisavalt täpselt aluseks võtta.

Samuti on siinkohal oluline märkida, et metsataimed loetakse Euroopa Liidu toimimise lepingu (edaspidi *ELTL*) I lisas nimetatud põllumajandustoodete hulka. Riigiabi eeskirju ei kohaldata nende projektide suhtes, mis on seotud *ELTL* I lisas nimetatud põllumajandustoodetega, sest tulenevalt põllumajandussektori eripärast on *ELTL* artiklis 42 tehtud riigiabi reeglite kohaldamiseks erisäte, mis kajastub strateegiakava aluseks oleva Euroopa Parlamendi ja nõukogu määruse (EL) 2021/2115 artikli 145 lõikes 2. Sellest tulenevalt ei anta käesolevat toetust riigiabina.

Lõike 2 kohaselt ei tohi toetuse maksimaalne suurus ühe taotleja kohta ühes voorus ületada 100 000 eurot. Maksimaalse toetuse suurus on sätestatud võttes arvesse toetuse kavandatud eelarvet ja võimalikku taotlejate arvu ning see on kooskõlas strateegiakavaga.

Lõikes 3 sätestatakse toetuse minimaalne suurus ja see on 5000 eurot. Toetuse minimaalse suuruse kehtestamine on vajalik, et tagada rahalised vahendid ja mehhanismid, mis katavad tootliku investeringuga kaasnevad tegevuskulud ja et projekt oleks mõjus.

Lõikes 4 sätestatakse toetuse määr, mis on kuni 65 protsenti tegevuse abikõlbliku kulu maksumusest.

Lõikes 5 sätestatakse, et kui tegemist on ühte kontserni kuuluvate ettevõtjatega või on ühel ettevõtjal valitsev mõju teise ettevõtja osas, siis saavad need ettevõtjad koos maksimaalse toetuse summa, milleks on 100 000 eurot. Kuna toetuseks ettenähtud vahendid on piiratud, siis selle sättega soodustatakse suuremal arvul erinevate ettevõtjate toetamist investeeringute tegemisel metsataimlate arendamiseks.

Eelnõu §-ga 5 sätestab abikõlblikud ja mitteabikõlblikud kulud.

Lõike 1 kohaselt on abikõlblikud need projekti elluviimiseks vajalikud kulud, mis on tehtud sihtotstarbeliselt, mõistlikult ja majanduslikult soodsaimal viisil ning vajalikud toetuse eesmärgi saavutamiseks. Toetuse raames on abikõlblik kulu ka projekti nõuetekohase tähistamise kulu. Täpsemad nõuded nõuetekohase tähistamise kohta on toodud eelnõu § 16 lõike 1 punkti 6 (toetuse saaja kohustused) selgitavas osas.

Lõikes 2 sätestatakse loetelu mitteabikõlblikest kuludest, mis võivad küll projekti elluviimisel tekkida, kuid mis oma olemuselt ei ole otseselt abikõlbliku kulu osaks.

Punkti 1 kohaselt ei ole abikõlblikud kulud Euroopa Parlamendi ja nõukogu määruse (EL) 2021/2115 artikli 73 lõikes 3 toodud kulutused. Nende hulka kuuluvad näiteks põllumajandustoodete tootmise õiguste ostmine, toetusõiguste ostmine ning investeeringud metsastamise, mis ei ole vastavuses keskkonna- ja kliimaeesmärkidega lähtuvalt kestliku metsanduse põhimõtetest, mis on välja töötatud Euroopa Komisjoni üle-euroopalises metsastamise ja taasmetsastamise suunistes⁶.

Punkti 2 kohaselt ei ole abikõlblik kulu käibemaks, kui taotlejal on võimalik vastavalt käibemaksuseadusele taotleda selle tagastamist. Käibemaks on seega abikõlblik kulu, kui taotlejal puudub õigus taotleda käibemaksu tagastust käibemaksuseaduse alusel.

Punkti 3 kohaselt ei ole abikõlblik kulu tavapärase tegevus- ja üldkulu, milleks on nt rendi, kütuse, side jms kulud.

Punkti 4 kohaselt ei ole abikõlblik kulu sularahamakse, lepingu sõlmimisega (näiteks õigusteenuse või raamatupidamisteenuse kulu või liisingulepingu puhul liisinguandja kasumimäär, intressi refinantseerimiskulu, üldkulu ja kindlustusmakse kulu) või kindlustamisega seotud kulu, intress, tagatismakse ja finantsteenustega seotud muu kulu.

Punkti 5 kohaselt ei ole abikõlblik kulu uuringu kulu, sh keskkonnamõju hindamisega või detailplaneeringu koostamisega kaasnev kulu, välja arvatud eelnõu § 3 lõike 2 punktis 1 nimetatud tegevuse kulu nagu projekteerimistöö ning projekteerimiseks vajaliku ehitusgeoloogilise ja -geodeetilise uurimistöö tellimine.

Punkti 6 kohaselt ei ole abikõlblik kulu riigilõiv, notaritasu, trahv, finantskaristus ning vaide ja kohtumenetluse korral menetluskulu ja muu rahaline karistus.

Punkti 7 kohaselt ei ole abikõlblik maa ja olemasoleva ehitise soetamise kulu.

⁶ Kättesaadav <https://op.europa.eu/et/publication-detail/-/publication/1c4561c7-7c54-11ee-99ba-01aa75ed71a1>.

Punkti 8 kohaselt ei ole abikõlblik kulu kasutatud vara, sealhulgas kasutatud tehnoloogia, seadme või masina soetamise kulu.

Punkti 9 kohaselt, kuna toetatakse üksnes eraõiguslikust juriidilisest isikust taotlejate investeeringuid, siis sellest tulenevalt ei toetata riigile, kohaliku omavalitsuse üksusele või riigi osalusega eraõiguslikule juriidilisele isikule kuuluvas metsataimlas elluviidud tegevuse kulu.

Punkti 10 kohaselt ei ole abikõlblik kulu ka elektripaigaldise kaitsevööndis elluviidud tegevuse kulu.

Punkti 11 kohaselt ei ole abikõlblik tasu taotleja enda või tema töötaja tehtud töö eest.

Punkti 12 kohaselt ei ole abikõlblik niisutus- ja kastmissüsteemi soetamise või ehitamise kulu. Niisutus- ja kastmissüsteemi soetamine on küll metsataimede tootmisel vajalik kulu, kuid käesoleva toetuse raames ei ole see kulu veel abikõlblik, sest selline nõue tuleneb strateegiakavast ning on kooskõlas ka antud toetuse sekkumislehega.

Punkti 13 kohaselt ei ole enne PRIA-le taotluse esitamist tehtud kulu abikõlblik, välja arvatud eelnõu § 3 lõikes 2 sätestatud toetatava tegevuse nagu projekteerimistöö ning projekteerimiseks vajaliku ehitusgeoloogilise ja -geodeetilise uurimistöö tellimise ning ehitusseadustiku alusel omanikujärelevalve tegemise kulu, mis ei või olla varasem kui 1. jaanuar 2023.

Punkti 14 kohaselt ei ole abikõlblik projekti elluviimise seisukohast põhjendamatult kulu, nt toreduslik kulu tsiviilseadustiku üldosa seaduse § 63 tähenduses või muu ebaoluline kulu.

Eelnõu §-ga 6 sätestatakse kulude mõistlikkuse tõendamise viisid. Üldiselt tähendab see, et taotleja peab majanduslikult soodsaima hinna väljaselgitamiseks võrdlema turuhinda, seejuures võtma tarnijatelt hinnapakkumused ja vajadusel võrdlema seadmete hindu veebilehtedel või hinnakirjades ning põhjendama oma valikut. Projektis kajastatud maksumus ei tohi olla põhjendamatult kõrge võrreldes tavaliselt sarnase toote või teenuse eest tasutava hinnaga.

Lõike 1 kohaselt, kui investeeringu käibemaksuta maksumus on suurem kui 30 000 eurot, tuleb taotlemisel esialgu esitada investeeringu maksumuse prognoos, milles on andmed projekti kogumaksumuse ja abikõlblike kulude kohta, mis peavad olema põhjendatud, üksikasjalikult kirjeldatud, tuginema tegelikele asjaoludele ning olema vajaduse korral tõendatavad. Kuna summa on üle 30 000 euro, siis tuleb arvestada, et hiljem toetuse saamise etapis, kuid enne projekti elluviimisega alustamist, peab toetuse saaja korraldama hanke riigihangete registris (eelnõu § 15).

Lõigete 2 ja 3 kohaselt, kui projekti raames töö, teenuse või soetatava vara käibemaksuta maksumus on 5000 eurot ja 29 999 eurot, siis tuleb enne taotluse esitamist võtta vähemalt kolm erinevat, kuid omavahel võrreldavat hinnapakkumust, välja arvatud **lõike 4** kohaselt, kui kolme hinnapakkumuse küsimine ei ole objektiivselt võimalik (nt olukord, kus asjaomases valdkonnas ei olegi kolme pakkujat). Taotleja ei või lõikes 3 sätestatud nõude eiramiseks jaotada osadeks tellitavat tööd või teenust, mis on vajalik sama eesmärgi saavutamiseks, ega ostetavat vara, mis on funktsionaalselt koos toimiv. Taotleja võib jaotada tellitava töö või teenuse või ostetava vara osadeks, kui see on objektiivselt põhjusel õigustatud, näiteks olukorras, kus töö või teenuse etappe või osasid sama pakkuja ei osuta (**lõige 9**).

Kui aga projekti raames tellitava töö või teenuse või soetatava vara käibemaksuta maksumus jääb alla 5000 euro, siis ei ole vajalik hinnapakkumust esitada, mistõttu piisab sel juhul, kui taotleja kirjeldab seda kulu taotlusel ning esitab hiljem maksmise etapis selle kohta arve.

Lõike 5 kohaselt peab hinnapakumuse sisaldama taotleja nime, registrikoodi, hinnapakkuja nime ja kontaktandmeid, hinnapakumuse väljastamise kuupäeva ning töö, teenuse või vara üksikasjalikku kirjeldust ning käibemaksuga ja käibemaksuta maksumust.

Lõike 6 kohaselt peab ehitustööde puhul esitama täiendavaid andmeid nagu ehitise nimetus, ehitisregistri kood, katastriüksuse katastritunnus ning kui vastav kululiik esineb, siis muud kulud nagu näiteks katusekulu või ruumitarindite kulu.

Lõike 7 kohaselt tuleb ehitise puhul hinnapakumuse koostada PRIA veebilehel toodud vormile.

Lõike 8 kohaselt on oluline siinkohal teada, et kui tegevuse käibemaksuta maksumus on vahemikus 5000–30 000 eurot, siis ei või taotleja küsida hinnapakumust tulumaksuseaduse § 8 lõike 1 tähenduses endaga seotud isikutelt. Taotleja on isikuga seotud, kui neil on ühine majanduslik huvi või kui isikul on taotleja üle valitsev mõju, samuti siis kui nad on näiteks abikaasad, elukaaslased või otse- või küljjoones sugulased või ühte kontserni kuuluvad äriühingud.

Eelnõu §-ga 7 sätestatakse isikud, kellele toetust antakse.

Toetuse sihtrühmaks on punkti 1 kohaselt füüsilisest isikust ettevõtjad või äriühingud, kes peavad vastama komisjoni määruse (EL) 2022/2472⁷ I lisa artiklis 2 sätestatud mikro-, väikese või keskmise suurusega ettevõtja nõuetele (edaspidi kõik koos *ettevõtja*). Kui strateegiakava sekkumise KK2.1 raames antava erametsa teise investeeringutoetuse⁸ puhul antakse toetust ainult mikroettevõtjatele, siis käesoleva toetuse puhul on ettevõtjast toetuse saaja sihtrühm laiem – nii mikro-, väike-, kui keskmise suurusega ettevõtja, kuna selle toetuse eesmärgiks on metsataimede tootmise suurendamine.

Punkti 2 kohaselt võib toetuse sihtrühmaks olla ka metsaühistu. Metsaühistu tegutseb oma liikmete huvides korraldades nt raieid, metsa uuendamist, metsamaterjali müüki, metsataimede soetamist. Metsaühistu saab oma tegevust laiendada kasvatades metsataimi ja varustades oma liikmeid metsataimedega. Eelnõu § 8 lõikes 2 sätestatud nõue laieneb ka metsaühistust taotlejale, mille kohaselt antakse toetust, kui ta on enne taotluse esitamist tegelenud vähemalt kaks majandusaastat metsataimede kultiveerimismaterjali tootmisega ja ta on sellel tegevusalal kantud taimetervise registrisse.

Eelnõu §-ga 8 sätestatakse nõuded taotlejale.

Lõige 1 sätestab nõuded, millele taotleja peab vastama.

Punkti 1 kohaselt ei tohi taotleja riikliku maksu võlg, sealhulgas maksuhalduri haldusaktiga kindlaksmääratud intress, olla suurem kui 100 eurot või peab see olema ajatatud ja ajatamise korral peab maksuvõlg, mille tasumise tähtaeg on saabunud, olema tasutud. Nõude täitmist kontrollitakse nii taotluse rahuldamise otsuse tegemisel kui ka enne toetuse maksmise otsuse

⁷ Komisjoni määrus (EL) 2022/2472, millega tunnistatakse teatavat liiki abi põllumajandus- ja metsandussektoris ja maapiirkondades Euroopa Liidu toimimise lepingu artiklite 107 ja 108 kohaldamisel siseturuga kokkusobivaks (ELT L 327, 21.12.2022, lk 1–81).

⁸ Regionaalministri 22.11.2023. a määrus nr 82 „Perioodi 2023–2027 erametsade kliimamuutustega kohanemise investeeringutoetus“.

tegemist. Sätte eesmärk on tagada, et toetust saavad vaid sellised isikud, kes on usaldusväärsed ja oma kohustused riigi ees täitnud.

Punkti 2 kohaselt ei anta toetust erametsavaldajale, kelle suhtes toimub likvideerimismenetlus või kellele on pankrotiseaduse kohaselt nimetatud ajutine pankrotihaldur või kohtuotsusega välja kuulutatud pankrot või algatatud sundlõpetamine ja kellel on kehtiv äriregistrist kustutamise hoiatus. Pankrotiseaduse § 1 lõigete 2 ja 3 kohaselt on juriidilisest isikust võlgnik maksejõuetu, kui ta ei suuda rahuldada võlausaldaja sissenõutavaks muutunud nõuet ja see suutmatuse ei ole võlgniku majanduslikust olukorrast tulenevalt ajutine ning juriidilisest isikust võlgnik on maksejõuetu ka siis, kui võlgniku vara ei kata tema kohustusi ja selline seisund ei ole võlgniku majanduslikust olukorrast tulenevalt ajutine. Kohustustena arvestatakse ka nõudeid, mis ei ole muutunud sissenõutavaks. Taotlejal ei tohi olla ka kehtivat äriregistrist kustutamise hoiatust. Need nõuded on kehtestatud selleks, et tagada toetuse andmine jätkusuutlikele taotlejatele ning nende tegevuse jätkumise eeldused ka edaspidi. Taotleja suhtes ei toimu likvideerimismenetlust ega ole nimetatud pankrotiseaduse kohaselt ajutist pankrotihaldurit või kohtuotsusega välja kuulutatud pankrotti või algatatud sundlõpetamist ja tal ei ole kehtivat äriregistrist kustutamise hoiatust.

Punkti 3 kohaselt ei tohi taotlejal olla kehtivat karistust karistusseadustikus sätestatud järgmiste süütegude toimepanemise eest: § 49¹ – ettevõtluskeeld; § 209 – kelmus; § 209¹ – hankekelmus; § 210 – soodustuskelmus; § 296 – altkäemaksu vahendus; § 298 – altkäemaksu andmine; § 298¹ – mõjuvõimuga kauplemine; §-d 367 ja § 368 – ohtlike kemikaalide ja jäätmete käitlemise nõuete rikkumine, sh ettevaatamatusest; § 372 – tegevusloata ja keelatud majandustegevus; § 373 – ärikeelu rikkumine; § 384 – maksejõuetuse põhjustamine. Strateegiakava raames toetuste andmise üle otsustamisel lähtutakse mh sellest, et kui isik on toime pannud hüvede välja petmisega või avaliku võimu otsuste enda kasuks kallutamise seotud väär- või kuriteo, mille toimepanemise eest on tema kohta kantud kehtivad karistusandmed karistusregistrisse, siis ei saa selline isik toetust, sest tegemist ei ole õiguskuuleka ja usaldusväärse isikuga ning ta ei vasta toetuse saamise nõuetele. Loetletud on ja seega arvesse võetakse üksnes need isiku süüteod, mis seavad tõsiselt kahtluse alla tema õiguskuulekuse ja usaldusväärseuse konkreetse toetusega seotult. Kehtivad karistused on karistusregistris avalik info ja nõudele vastamist kontrollitakse registrist.

Punkti 4 kohaselt ei saa taotleja sama kulu hüvitamiseks toetust riigieelarvelistest, ELi või välisabi vahenditest või muud tagastamatut riigiabi ja ta on riigieelarvelistest, ELi või välisabi vahenditest saadud ja tagasimaksmisele kuulunud summa tähtajal tagasi maksnud või toetuse tagasimaksmise ajatamise korral tasunud tagasimaksed ettenähtud summas. See annab kindluse, et ühe ja sama kulu kohta ei makstaks toetust korduvalt ehk antud nõudega välditakse topeltrahastamist. Piirangu eesmärk on vältida ühe ja sama projekti kulu topeltrahastamist näiteks erinevate arengukavade alusel antavate toetuste või ühtekuuluvuspoliitika fondide vahenditest saadud abi või toetuste kaudu. Nõue tuleneb Euroopa Parlamendi ja nõukogu määruse (EL) 2021/2116⁹ artiklist 36, mille kohaselt liikmesriigid tagavad, et EAFRD-st rahastatavaid kulusid ei kaeta ELi eelarvest ühegi teise rahastamisvahendiga.

Lõikes 2 sätestatakse, et taotleja peab enne taotluse esitamist olema tegelenud vähemalt kaks majandusaastat metsataimede kultiveerimismaterjali tootmisega ja ta peab nimetatud tegevusalal olema kantud taimetervise registrisse. Taimetervise registrisse kantakse isik, kes tegeleb kultiveerimismaterjali paljundamise, tootmise, säilitamise, töötlemise, turustamise või

⁹ Euroopa Parlamendi ja nõukogu määrus (EL) 2021/2116, mis käsitleb ühise põllumajanduspoliitika rahastamist, haldamist ja seiret ning millega tunnistatakse kehtetuks määrus (EL) nr 1306/2013 (ELT L 435, 06.12.2021, lk 187–261).

importimisega. Selle toetuse saamiseks on oluline, et taotleja oleks tegelenud vähemalt kaks majandusaastat metsataimede tootmisega. Nõude kehtestamisel on arvesse võetud metsataimede kasvatamisele kuluvat tavapärast aega, mistõttu on põhjendatud nõuda, et taotlejal peab olema vähemalt kaheaastane kogemus metsataimede tootmisel, sest selline taotleja suudab suurema tõenäosusega saavutada toetuse eesmärgid. Taimetervise register asub aadressil <https://portaal.agri.ee/avalik/#/taimetervis>.

Eelnõu §-ga 9 sätestatakse taotluse esitamine ja taotluse esitamise tähtaeg.

Lõigete 1 ja 2 kohaselt kuulutab PRIA ametlikus võrguväljaandes Ametlikud Teadaanded ning PRIA veebilehel välja taotlusvooru tähtaja ning taotleja esitab hiljemalt selleks tähtjaks taotluse ja kõik muud määruse alusel nõutud dokumendid PRIAle elektrooniliselt PRIA e-teenuse keskkonna (edaspidi *e-PRIA*) kaudu.

Lõike 3 kohaselt saab taotleja esitada sama projekti kohta ühe taotluse.

Eelnõu §-ga 10 sätestatakse nõuded taotlusele.

Punkti 1 kohaselt peab taotlus sisaldama infot taotleja kohta, nagu taotleja nimi ja registri kood või esindaja nimi ja kontaktandmed.

Punktide 2, 5 ja 9 kohaselt peab taotlusel olema välja toodud info projekti kohta nagu projekti nimetus ja lühikirjeldus ja selgelt sõnastatud sisu, projekti eesmärk ja oodatav tulemus, projekti elluviimise algus- ja lõpptähtpäev.

Punkti 3 kohaselt peab taotleja esitama teabe toetuse saamise nõuetele vastavuse kohta.

Punkti 4 kohaselt esitab taotleja taotletava toetuse suuruse, mis ei ületa lubatavat toetuse määra ning projekti kogumaksumuse. Kavandatava omafinantseeringu suurus läheb hindamisele ja taotleja saab hindepunkte vastavalt sellele, kui palju ta panustab ise kavandatavasse tegevusse, täpsemalt, kui suur on minimaalsele omafinantseeringu määrale lisanduv täiendav omafinantseeringu määr ja kui suure osakaalu see moodustab projekti abikõlblike kulude maksumusest.

Punkti 6 kohaselt peab taotlus sisaldama teavet selle kohta, kas taotleja on autonoomne, partner- või seotud ettevõtja, ning teavet kontserni liikmete ja tema üle lepingu või muul alusel valitsevat mõju omava ettevõtja kohta. Info on oluline, et välja selgitada, kas taotleja on mikro-, väikese või keskmise suurusega ettevõtja (edaspidi *VKE*). VKE määratlus on sätestatud komisjoni määruse (EL) 2022/2472 I lisa artiklis 2. Selle määratluse kohaselt on VKE selline ettevõtja, kes annab tööd vähem kui 250 inimesele ja kelle aastakäive ei ületa 50 miljonit eurot. Töötajate arv on aasta tööühikute (ATÜ) arv ehk kogu asjaomase aasta jooksul selles ettevõttes täistööajaga töötanud isikute arv. Nende isikute töö, kes ei ole töötanud terve aasta, osalise tööajaga isikud olenemata töö kestusest, ja hooajatööd tegevad isikud, võetakse arvesse ATÜ murdosadena. Töötajate hulka loetakse nii töölepingu alusel töötajad kui ka muul õiguslikul alusel töötavad isikud.

Ettevõtja suuruse määramisel võetakse arvesse, kui suurt osakaalu tootmisahelas eespool olev ettevõtja omab tootmisahelas tagapool asetseva ettevõtja kapitalist või hääleõigusest. Selleks selgitatakse, kas ettevõtja on autonoomne (sõltumatu), partner- või seotud ettevõtja ning kas teisel ettevõtjal on valitsevat mõju antud ettevõtja üle. Sidusettevõtjad on põhimõtteliselt need ettevõtjad, kes omavad teises ettevõttes enamikku aktsionäride või osanike hääleõigustest. Partnerettevõtjad on näiteks kõik ettevõtjad, kelle puhul üks ettevõtja (tootmisahelas eespool

asetsev ettevõtja) omab üksi või koos ühe või mitme sidusettevõtjaga 25% või rohkem teise ettevõtja (tootmisahelas tagapool asetseva ettevõtja) kapitalist või hääleõigustest. Täpsemad juhised VKE määratlemiseks leiab veebilehelt <https://eur-lex.europa.eu/legal-content/ET/TXT/HTML/?uri=CELEX:32022R2472#d1e43-72-1>.

Punkti 7 kohaselt peab taotlus sisaldama teavet omafinantseeringu eest tasumiseks vajalike vahendite olemasolu kohta.

Punkti 8 kohaselt sisaldab taotlus teavet selle kohta, milliste kriteeriumide alusel valiti välja parim pakkumine.

Lõike 2 kohaselt esitab taotleja koos taotlusega järgmised dokumendid:

- 1) kulude mõistlikkust tõendavad eelnõu §-st 6 tulenevad dokumendid, selles esitatud kulude suuruse aluseks olev teave ja hinnapakkumused, või kui projekti maksumus on alla 5000 euro, siis piisab sellise kulu kirjeldusest;
- 2) taotleja viimase majandusaasta bilanss ja kasumiaruanne, kui need ei ole äriregistrist kättesaadavad;
- 3) äriplaani lühikirjeldus, soovitatavalt maksimaalselt kahel A4 leheküljel, kirjeldades millised on projekti eesmärgid ja nende saavutamiseks vajalikud tegevused, sh § 12 lõikes 3 sätestatud hindamisel arvesse võetavad tegevused nagu eriliigiliste ja laialehiste puuliikide metsataimede tootmise kogus ning selle osakaal põhipuuliikide tootmise kogusest, ning selle kohta, kuidas panustatakse projekti elluviimise tulemusena toetuse eesmärkide täitmisesse ja kuidas paraneb ettevõtja kasvupotentsiaal taotluse esitamisele järgneva nelja majandusaasta jooksul, ning finantsprognosis viieks aastaks arvates taotluse esitamise aastast;
- 4) projekti elluviimisega seotud juhtide ja spetsialistide erialaste teadmiste ja töökogemuste kirjeldus, sealhulgas teave juhtide varasema juhtimiskogemuse ja metsataimede tootmiskogemuse kohta, mida on vaja taotleja eelnõu § 12 lõike 5 sätestatud kolmanda hindamiskriteeriumi alamkriteeriumile vastavuse kindlakstegemiseks;
- 5) ehitise ehitamise korral selle katastriüksuse katastritunnus, millel ehitise paikneb või millele kavandatakse ehitise ehitada;
- 6) ehitise ehitamise korral vähemalt põhiprojekti staadiumis ehitusprojekt või ehitusteatis, kui see on nõutav ehitusseadustiku kohaselt;
- 7) maa valdamise ja sellel projekti elluviimise õigust tõendav dokument, kui projekt viiakse ellu maal, mis ei ole taotleja omandis;
- 8) soetatava tehnoloogia või seadme paigaldamisel ehitisse, mis on taotleja valduses võlaõiguslikul alusel, seda tõendav kirjalik leping;
- 9) kaasomaniku kirjalik nõusolek, kui soetatav tehnoloogia või seade paigaldatakse kaasomandis olevasse ehitisse või kui ehitisealune maa on kaasomandis.

Punktides 7–9 sätestatud nõuded on vajalikud, et PRIA1 oleks võimalik veenduda eelnõu § 3 lõigetes 3 ja 4 sätestatud nõuete täitmisel.

Eelnõu §-ga 11 sätestatakse taotleja ja taotluse kontrollimine.

Lõike 1 kohaselt kontrollib nõuete täitmist ning taotluses, maksetaotluses ja muudes dokumentides esitatud andmete õigsust PRIA. Lähtuvalt ELÜPS § 8 lõikest 4 võib nõuete täitmist kontrollida ka taotlejaga seotud kolmanda isiku juures, kes valdab abinõuga seotud andmeid või dokumente, ja projekti elluviimise kohas.

Eelnõu §-ga 12 sätestatakse alused taotluse hindamiseks.

Lõike 1 kohaselt moodustab PRIA taotluste hindamiseks ja hindamiskriteeriumite miinimumnõudele vastavuse kohta ettepaneku saamiseks hindamiskomisjoni, kuhu kuuluvad valdkondlikud eksperdid (nt metsanduse ja majandusvaldkonna).

Lõike 2 kohaselt on hindamiskriteeriume kolm ja neid hinnatakse vahemikus 0,00–4,00 punkti, täpsusega kaks kohta peale koma. Mida parem projekt, seda rohkem saab see punkte. Hindamiskriteeriumite osakaalud on antud protsentides ja seatud selliselt, et kõigi kolme hindamiskriteeriumi osakaalude summa kokku annab väärtuseks 100%. Sellega on tagatud, et kaalutud keskmine koondhinne jääb vahemikku 0,00–4,00. Hinded antakse täpsusega kaks kohta pärast koma. Tingimus on see, et kõigi hindamiskriteeriumite hinnete puhul on kasutusel sama skaala, kus kõige madalam hinne „0“ ja kõige kõrgem hinne „4“.

Hindamiskriteeriumid ja nende osakaalud koondhindest on järgmised:

1. projekti mõju toetuse eesmärkide saavutamisele, mille osakaal on 40% taotluse koondhindest;
2. projekti põhjendatus ja realistlikkus, mille osakaal on 35% taotluse koondhindest;
3. taotleja suutlikkus projekt tulemuslikult ellu viia, mille osakaal on 25% taotluse koondhindest.

Alljärgnevalt on välja toodud hindamiskriteeriumid, mis jagunevad omakorda täpsemateks alamkriteeriumideks, mis on määruses sisustatud ning mida ei saa muuta, sh laiendada või nendest kõrvale kalduda.

Lõikes 3 sätestatud esimene hindamiskriteerium – projekti mõju toetuse eesmärkide saavutamisele – jaguneb kaheks alamkriteeriumiks.

Punkti 1 kohaselt hinnatakse, millist mõju omab taotleja projekt kliimamuutustele vastupidavate ja eriliigiliste metsataimede tootmisele – täpsemalt hinnatakse, kui suures koguses kavandab taotleja musta kuuse (*Picea mariana*) või keskkonnaministri 1. juuli 2016. a määruse nr 20 „Metsa uuendamisel kasutada lubatud kultiveerimismaterjali algmaterjali päritolu, kultiveerimismaterjali tarnimise ja turustamise nõuded“ lisas 1 „Eestis sertifitseerimisele kuuluvate puuliikide ja hübriidide loetelu“ nimetatud liikide, välja arvatud harilik kuusk, harilik mänd või arukask (edaspidi viimased kolm koos *põhipuuliigid*), tootmist ning kui suure osakaalu see moodustab põhipuuliikide metsataimede tootmise kogusest. Hindamisel võetakse arvesse nimetatud keskkonnaministri määruse lisas 1 sätestatud järgmisi puuliike: keerdmäänd (*Pinus contorta*), serbia kuusk (*Picea omorika*), harilik ebatsuuga (*Pseudotsuga menziesii*), siberi nulg (*Abies sibirica*), euroopa lehis (*Larix decidua*), siberi lehis (*Larix sibirica*), kuriili lehis (*Larix gmelinii*), siberi lehise vene teisend (*Larix sibirica var rossica*), jaapani lehis (*Larix kaempferi*), eurojaapani lehis (*Larix x eurolepis*, *Larix x marschlinsii*), sookask (*Betula pubescens*), sanglepp (*Alnus glutinosa*), hall lepp (*Alnus incana*), harilik saar (*Fraxinus excelsior*), harilik vaher (*Acer platanoides*), harilik haab (*Populus tremula*), harilik tamm (*Quercus robur*), punane tamm (*Quercus rubra*), harilik pärn (*Tilia cordata*), harilik jalakas (*Ulmus glabra*), harilik künnapuu (*Ulmus laevis*), hübriidhaab (*Populus x wettsteinii*). Mida suurem on nimetatud eriliigiliste metsataimede tootmise kogus ja osakaal põhipuuliikide (harilik kuusk, harilik mänd või arukask) tootmise kogusest, seda rohkem saab taotlus punkte. Nimetatud alamkriteerium moodustab 50% esimese hindamiskriteeriumi hindest.

Punkti 2 kohaselt hinnatakse, millist mõju omab taotleja projekt laialehiste puuliikide metsataimede tootmise varustamise tagamisele – täpsemalt hinnatakse, kui suures koguses kavandab taotleja selliste laialehiste puuliikide nagu hariliku pärna, hariliku saare, hariliku tamme, hariliku vahtra, künnapuu, hariliku jalaka metsataimede tootmist ning kui suure osakaalu see moodustab põhipuuliikide metsataimede tootmise kogusest. Mida suurem on laialehiste puuliikide metsataimede tootmise kogus ja osakaal põhipuuliikide tootmisest, seda

rohkem saab taotlus punkte. Kuigi nimetatud laialehiseid puuliike võetakse hindamisel arvesse ka esimese hindamiskriteeriumi alamkriteeriumi punktis 1 eriliigiliste puuliikidena, siis antud alamkriteeriumi punktis 2 suunatakse eraldi tähelepanu sellele, kuivõrd projekti tagajärjel suureneb just nimetatud laialehiste metsataimede tootmine koguseliselt ja osakaaluliselt põhipuuliikide toodangust. Nimetatud alamkriteerium moodustab samuti 50% esimese hindamiskriteeriumi hindest.

Lõikes 4 sätestatud teine hindamiskriteerium – projekti põhjendatus ja realistlikkus – jaguneb samuti kaheks alamkriteeriumiks.

Punkti 1 kohaselt hinnatakse, kas taotleja projekt on põhjendatud ja realistlik äriplaani ja finantsprognoosi seisukohast – täpsemalt hinnatakse äriplaani ja finantsprognoosi realistlikkust, kuivõrd on kulud ja tulud nendes põhjendatud. Äriplaani hinnatakse taotluse esitamisele järgneva nelja majandusaasta lõikes ning finantsprognoosi viie aasta lõikes arvates taotluse esitamise aastast. Nt hinnatakse müügitulu suurust ning kuidas prognoositav müügitulu suurus saavutatakse. Kuivõrd realistlikult on prognoositud tegevuskulud, kuivõrd ebatõenäoline on makseraskuste tekkimine finantsprognooside põhjal. Nimetatud alamkriteerium moodustab 50% teise hindamiskriteeriumi hindest.

Punkti 2 kohaselt hinnatakse, kas taotleja projekt on põhjendatud ja realistlik projekti teostatavuse seisukohast – täpsemalt hinnatakse, kuivõrd asjakohaselt on tegevused planeeritud ja kuivõrd realistlik on projekti tähtjaks elluviimine ajakava järgi. Hinnatakse, kuivõrd on läbi mõeldud, mis tegevused ja mis ajaks tuleb projekti raames ära teha ja kuivõrd tõenäoline on projekti tervikuna elluviimine tähtaegselt vastavalt ajakavale. Nimetatud alamkriteeriumi hinne moodustab samuti 50% teise hindamiskriteeriumi hindest.

Lõikes 5 sätestatud kolmas hindamiskriteerium – taotleja suutlikkus projekt tulemuslikult ellu viia – jaguneb kaheks alamkriteeriumiks.

Punkti 1 kohaselt hinnatakse, kas taotleja suudab oma projekti tulemuslikult ellu viia arvestades tema personali võimekust – täpsemalt hinnatakse siin, kuivõrd aitavad juhtide ja spetsialistide erialased teadmised ja töökogemus ning juhi varasem juhtimiskogemus kaasa projekti elluviimisele ja oodatavate tulemuste saavutamisele, ning milline on juhi varasem kogemus metsataimede tootmisel. See näitab taotleja suutlikkust saavutada projekti oodatavad tulemused. Nimetatud alamkriteeriumi hinne moodustab 30% kolmanda hindamiskriteeriumi hindest.

Punkti 2 kohaselt hinnatakse, kas taotleja suudab oma projekti tulemuslikult ellu viia arvestades projekti omafinantseeringu määra – täpsemalt hinnatakse, kui suur on eelnõu § 4 lõikest 4 tulenevale minimaalsele omafinantseeringu määrale lisanduv täiendav omafinantseeringu määr ja kui suure osakaalu see moodustab projekti abikõlblike kulude maksumusest. Hinnatakse, kui suur on taotleja täiendav rahalise panuse määr määruks nõutud minimaalsele määrale. Mida suurem on taotleja täiendav rahaline panus, seda rohkem ta projekti panustab ning seega seda suurema tõenäosusega suudab ta projekti tulemuslikult ellu viia. Nimetatud alamkriteeriumi hinne moodustab 70% kolmanda hindamiskriteeriumi hindest.

Lõikes 6 sätestatakse, et koondhinne on kolme hindamiskriteeriumi kaalutud keskmine hinne. Iga alamkriteeriumi juures on sätestatud, millise osakaalu see moodustab vastava hindamiskriteeriumi hindest. See tähendab, et iga hindamiskriteeriumi hinde saamiseks korrutatakse alamkriteeriumi hinne sellele vastava hindamiskriteeriumi hinde osakaaluga ning saadud korrutised liidetakse olenevalt alamkriteeriumite arvust järgmiselt: hindamiskriteeriumi hinne = (alamkriteeriumi hinne x vastava hindamiskriteeriumi hinde osakaal) + (alamkriteeriumi hinne x vastava hindamiskriteeriumi hinde osakaal). Nimetatud kolme hindamiskriteeriumi hinnete põhjal leitakse kaalutud keskmise hinde meetodil taotluse koondhinne. Kaalutud keskmise koondhinde saamiseks korrutatakse lõigetes 3–5 nimetatud iga hindamiskriteeriumi hinne sellele vastava hindamiskriteeriumi osakaaluga ning tulemused

(korrutised) liidetakse. Saadud kaalutud keskmine koondhinne arvutatakse täpsusega kaks kohta peale koma ilma ümardamata.

Valem koondhinde leidmiseks: taotluse koondhinne = (esimese hindamiskriteeriumi hinne x esimese hindamiskriteeriumi osakaal) + (teise hindamiskriteeriumi hinne x teise hindamiskriteeriumi osakaal) + (kolmanda hindamiskriteeriumi hinne x kolmanda hindamiskriteeriumi osakaal).

Peale taotluste hindamist teeb hindamiskomisjon PRIAle ettepaneku taotluste rahuldamiseks, osaliseks rahuldamiseks või tingimusega rahuldamiseks või rahuldamata jätmiseks. Hindamiskomisjon põhjendab taotluse hindamisel lõigetes 3–5 sätestatud igale hindamiskriteeriumile antud hinnet. PRIA koostab hindamiskomisjoni töökorralduse kohta tööjuhendi ning avalikustab selle oma veebilehel.

Lõike 7 sätestatakse hindamiskriteeriumite miinimumnõuded.

Kui kõik taotlused on ära hinnatud, siis kontrollib PRIA, kas taotlus vastab sätestatud miinimumnõuetele. Selleks vaadatakse, milline on iga hindamiskriteeriumi kaalutud keskmine hinne. Lõigetes 3–5 sätestatud iga hindamiskriteeriumi kaalutud keskmine hinne peab olema vähemalt 2,00.

Lõike 8 kohaselt moodustab PRIA taotluste paremusjärjestuse, ja paremaks loetakse suurema koondhinde summa saanud taotlus.

Lõike 9 kohaselt eelistatakse võrdse koondhindega taotluste puhul taotlust, milles omafinantseering on suurem.

Eelnõu §-ga 13 sätestatakse taotluse rahuldamine ja rahuldamata jätmine.

ELÜPS § 11 lõike 1 alusel kehtestab regionaal- ja põllumajandusminister eelarveaastal antavate maaelu arengu toetuste liigid ja toetatavad tegevused ning sama paragrahvi lõike 3 alusel kehtestab käskkirjaga toetusteks ettenähtud vahendite jaotuse.

Lõike 1 kohaselt rahuldatakse kõik nõuetekohased taotlused kui need vastavad hindamiskriteeriumite miinimumnõuetele ja kui rahastamise summa ei ületa toetuseks ettenähtud vahendeid. Taotlus vastab hindamiskriteeriumite miinimumnõuetele, kui taotlus on saanud lõigetes iga hindamiskriteeriumi puhul hinne vähemalt 2,00 (**lõike 3** kohaselt).

Lõike 2 kohaselt, kui kõigi nõuetekohaste taotluste rahastamise summa ületab toetuseks ettenähtud vahendeid, rahuldab PRIA hindamistulemuste alusel koostatud taotluste paremusjärjestusse seatud parimad taotlused.

Lõike 4 kohaselt on selle toetuse puhul PRIAl võimalus sellise taotleja puhul, kellel ei ole taotluse esitamisel ehitusseadustiku kohaselt nõutavat ehitusluba või ehitusteatist, rahuldada taotlus tingimusel, et taotleja esitab ehitusloa või ehitusteatise taotluse rahuldamise otsuses sätestatud tähtaja jooksul, milles on arvestatud nimetatud dokumentide saamisele kuluvat aega. Näiteks olenevalt tegevusest võib mõnel juhul ehitusloa saamisele kuluda palju kauem aega ning seda tuleb tähtaja määramisel arvestada. Selline lähenemine võimaldab vältida taotlejate liigset koormamist menetluse alguses, sest praktikas on levinud, et taotlema tulles ei ole taotlejal veel ehitusluba või ehitusteatist.

Lõike 5 kohaselt saab taotlust rahuldada osaliselt, kui taotluse täies ulatuses rahuldamine pole põhjendatud taotluses sisalduvate mitteabikõlblike kulude tõttu. PRIA teeb taotluse osalise

rahuldamise otsuse ELÜPS § 28 lõike 5 alusel vähendades toetuse summat mitteabikõlblike kulude võrra. Lähtuvalt eelnimetatud seaduse § 28 lõikest 5 võib taotletud toetuse summat vähendada ja taotlust muuta taotleja nõusolekul. Kui taotleja ei ole nõus toetuse summa vähendamisega, tehakse taotluse rahuldamata jätmise otsus. Toetuse summa vähendamine ei mõjuta taotluste paremusjärjestust, kui sellega ei kahjustata avalikku huvi või teiste taotlejate õigusi.

Lõike 6 kohaselt võib taotletud summat taotleja nõusolekul vähendada ja taotlust muuta, kui paremusjärjestusse seatud nõuetekohase taotluse toetuse suurus ületab toetuseks ettenähtud vahendite jäägi (nn piiripealne projekt). Seda saab teha tingimusel, et projekt viiakse ellu ja saavutatakse taotluses nimetatud tegevuse eesmärgid. Kui taotleja ei ole nõus taotlust muutma, tehakse taotluse rahuldamata jätmise otsus. ELÜPS § 28 lõige 7 sätestab, et kui hindamistulemuste alusel väljavalitud ja vajaduse korral paremusjärjestusse seatud nõuetekohast maaelu arengu toetuse taotlust ei ole võimalik täies ulatuses rahuldada, sest taotletava toetuse suurus ületab sekkumise, sekkumise raames projekti või muu strateegiakavas nimetatud aluse kohta sama aasta maaelu arengu toetuseks ettenähtud vahendite jäägi, tehakse taotluse rahuldamata jätmise otsus, kui toetuse andmise tingimustes ei ole sätestatud teisiti.

Lõike 7 kohaselt tehakse taotluse rahuldamata jätmise otsus juhul, kui taotleja, taotlus või projekt ei vasta toetuse andmise ja kasutamise nõuetele, taotleja ei esita ega tee teatavaks menetluses tähtsust omavaid asjaolusid ja tõendeid või takistab kohapealse kontrolli tegemist taotluses või taotluse menetluse käigus on teadlikult esitatud valeandmeid, taotlus on paremusjärjestuses jäänud tahapoole ning tahapoole jäänud taotluste rahastamiseks ei jätku vahendeid (ning taotleja ei ole nõus toetuse vähendamisega).

Lõike 8 kohaselt kontrollib PRIA taotleja, taotluse või tegevuse nõuetele vastavust, viib läbi hindamisprotsessi, paneb taotlused paremusjärjestusse ning teeb otsuse 80 tööpäeva jooksul arvates taotluse esitamise viimasest päevast. Otsus või muu menetlusdokument loetakse kätte toimetatuks, kui selle isiku avaldatud elektronposti aadressil on saadetud otsus, otsuse väljavõte või muu menetlusdokument või teade nimetatud dokumentide kättesaadavaks tegemise kohta e-PRIA-s.

Eelnõu §-ga 14 sätestatakse projekti elluviimise ja kestuse nõuded.

Lõike 1 kohaselt viib toetuse saaja projekti ellu, sh esitab kõik projekti elluviimist tõendavad dokumendid, täidab projekti eesmärgi ja saavutab projekti tulemuse, ning võtab toetuse abil soetatud või ehitatud vara sihipäraselt asutusse kahe aasta jooksul arvates PRIA poolt taotluse rahuldamise otsuse tegemisest, kuid hiljemalt 30. juunil 2029.

Toetuse saaja võib taotleda projekti elluviimise tähtaja pikendamist ELÜPS § 29 lõigete 1 ja 2 alusel. PRIA võib taotluse rahuldamise otsust toetuse saaja algatusel muuta ja määrata täiendava tähtaja projekti elluviimiseks üksnes põhjendatud juhul ning tingimusel, et algselt kavandatud tegevus viiakse täies ulatuses ellu, saavutatakse toetuse andmise eesmärgid ja toetuse summa ei suurene. Põhjendatud juhuna käsitatakse asjaolu, mida ei olnud võimalik toetuse taotlemisel ette näha. PRIA-l on õigus keelduda taotluse rahuldamise otsuse muutmisest, kui muudatus seab kahtluse alla oodatavate tulemuste saavutamise või projekti lõpule viimise olulises ulatuses.

Lõike 2 kohaselt on toetuse saajal kohustus tagada projekti sihtotstarvelise kestuse, säilitada soetatud või ehitatud vara ja kasutada seda sihipäraselt vähemalt kolm aastat arvates PRIA poolt viimase toetusosa väljamaksmisest (edaspidi koos *sihipärase kasutamise periood*). Ehitustegevuse korral peab ehitised olema kasutusvalmis ja selle kohta peab olema kasutusluba

või kasutusteatis, kui see on ehitusseadustiku kohaselt nõutud, ning ehitise peab olema projekti eesmärkidega seotult kasutusel veel vähemalt kolm aastat arvates PRIA poolt viimase toetusosa väljamaksmisest. Toetuse abil ehitatud või soetatud vara mittesihipärase kasutamise korral peab toetuse saaja PRIA nõudmisel saadud toetusraha tagasi maksma ELÜPS §-de 123–126 alustel ja korras.

Lõike 3 kohaselt peab toetuse saaja projekti elluviimisel tagama, et ta toodab vähemalt nende eelnõu § 12 lõikes 3 sätestatud puuliikide metsataimi, mille eest on tema taotlus saanud esimese hindamiskriteeriumi alamkriteeriumi eest hinde.

Eelnõu § 15 reguleerib olukorda, kui projekti käibemaksuta maksumus on 30 000 eurot või sellest suurem. Sel juhul tuleb ostumenetlus läbi viia elektrooniliselt riigihangete registris olenemata sellest, kas toetuse taotleja on hanke kohuslane riigihangete seaduse (RHS) mõistes või mitte.

Sel juhul kasutab toetuse taotleja hanke läbiviimiseks menetlusliiki „toetuse saaja ost“ ja hankija alaliiki „toetuse saaja, kes ei ole hankija RHS-i tähenduses“. Hanke võib läbi viia nii enne taotlemist, kuid ka peale PRIA toetusotsuse saamist, sellisel juhul esitab toetuse saaja toetatava tegevuse eelarveprognoosi. Ostumenetluse riigihangete registris elektroonselt läbiviimise nõude eesmärk on tagada avalike vahendite kasutamine konkurentsi tingimustel ja ühiste ühiskondlike eesmärkide tulemuslikum toetamine. Seega on oluline lähendada RHS-i tähenduses hankijatele ja RHS-i tähenduses mittehankijatele seatud nõudeid, et võimalikult avatult ja läbipaistvalt läbi viia toetusega hüvitatavate kulude tegemise aluseks olevaid hankeid või oste.

Lõike 2 kohaselt peab hange vastama järgmistele nõuetele:

- 1) ostumenetluse väljakuulutamisel avaldatakse riigihangete registris ostuteade, millest nähtub tehtava töö, osutatava teenuse või soetatava vara kirjeldus, tehnilised andmed, majanduslikult soodsaima hinnapakkumuse väljaselgitamiseks hinnapakkumuste hindamise kriteeriumid ja hinnapakkumuste esitamise tähtpäev;
- 2) hinnapakkumuste esitamise tähtaeg on vähemalt 15 tööpäeva;
- 3) teade ostumenetluse kohta on avalik;
- 4) ostumenetlusega seotud teabevahetus ostumenetluse korraldaja ja hinnapakkuja vahel, sealhulgas ostuteatele ja sellega seotud dokumentidele juurdepääsu võimaldamine ning hinnapakkumuste ja selgituste esitamine, toimub riigihangete registris;
- 5) hinnapakkumused võetakse vastu ja avatakse riigihangete registris;
- 6) punktis 1 sätestatud tingimusi ei tohi muuta alates hinnapakkumuste avaldamisest ja parima hinnapakkumuse valimisel ei tohi neist kõrvale kalduda;
- 7) PRIA esindajale antakse Vabariigi Valitsuse 31. augusti 2017. a määruse nr 137 „Riigihangete registri põhimäärus“ § 21 lõike 1 punkti 19 kohane vaatleja roll.

Lõikes 3 sätestatakse pakkumuse sisu – toetuse saaja kontaktandmed, hinnapakkuja nimi, registrikood ja kontaktandmed, hinnapakkumuse väljastamise kuupäev ning töö, teenuse või vara üksikasjalik kirjeldus ning käibemaksuta ja käibemaksuga maksumus ning tehniliste tingimuste loetelu, mis osutab tehnilisele spetsifikatsioonile.

Lõike 4 kohaselt peab ehitustööde puhul hinnapakkumus sisaldama lisaks eeltoodud andmetele ehitise kohta selle nimetust; ehitisregistri koodi, selle katastriüksuse katastritunnust, millel ehitise paikneb või millele kavandatakse ehitise ehitada, ehitise üldkuludid ja üksnes siis, kui vastav kululiik esineb, tuleb eraldi välja tuua vastavalt välisrajatise kulu, aluse- ja vundamendikulu, kandetarindite kulu, fassaadielementide kulu, katusekulu, ruumitarindite kulu, pinnakatte kulu, tehnosüsteemi kulu, ehitusplatsi korralduskulu ja ehitusplatsi üldkulu.

Lõike 5 kohaselt koostab PRIA ehitustööde hinnapakumuse vormi ja avaldab selle PRIA veebilehel www.pria.ee.

Lõike 6 kohaselt võib toetuse saaja loobuda ostumenetluse korraldamisest riigihangete registris, kui see on objektiivselt põhjendatud, eelkõige kui turul puudub asjaomase töö, teenuse või vara pakkujate paljusus.

Lõike 7 kohaselt võib toetuse saaja jaotada toetatava tegevuse raames tellitava töö või teenuse või soetatava vara osadeks vaid siis, kui see on objektiivsetel põhjustel õigustatud. Kui soetatav vara on funktsionaalselt koos toimiv, siis tuleks see ka soetada koos.

Eelnõu §-ga 16 sätestab toetuse saaja kohustused.

Toetuse saaja peab sihipärase kasutamise perioodi lõpuni punkti 1 kohaselt võimaldama teha auditit, teostada järelevalvet ja teha muud toetuse saamisega seotud kontrolli, esitades kontrolli tegemiseks vajalikud andmed (punkti 2 kohaselt), sh võimaldama viibida toetuse saaja kinnisasjal ja ruumis ning läbi vaadata dokumente ja vara kohapeal.

Punkti 3 kohaselt tuleb toetuse saajal eristada oma raamatupidamises toetuse kasutamisega seotud kulud ning neid kajastavad kulu- ja maksedokumentid muudest kulu- ja maksedokumentidest. Nõue tuleb Euroopa Parlamendi ja nõukogu määruse (EL) 2021/2115 artikli 123 lõike 2 punkti b alapunktist i, mille kohaselt toetuse saajad on teadlikud neile antud toetusest tulenevatest kohustustest ning kasutavad, kas eraldi raamatupidamissüsteemi või nõuetekohaseid raamatupidamiskoodi kõikide tegevusega seotud tehingute jaoks.

Punkti 4 kohaselt teavitab toetuse saaja e-PRIA kaudu tegevusega seotud andmete muutumisest või projekti elluviimist takistavast asjaolust, näiteks pankrotimenetlusest, likvideerimismenetlusest, tegevusega seotud vara üleandmisest teisele isikule või asutusele.

Punkti 5 kohaselt peab toetuse saaja tagama PRIA-le riigihangete registris juurdepääsu hanketele või ostumenetlusele, et PRIA-l oleks võimalik kontrollida eelnõu §-s 15 sätestatud nõuete täitmist.

Punkti 6 kohaselt tuleb saadud toetusest avalikkust teavitada, kuna toetuse näol on tegemist avalike vahenditega. Nõue toetuse saamisest teavitada ja tegevus tähistada tuleneb komisjoni rakendusmäärusest (EL) 2022/129¹⁰. Minimaalselt on seda võimalik teha toetuse saaja ametlikul veebisaidil, kui selline veebisait on olemas, samuti sotsiaalmeediakanalites. Seal tuleb anda toetust saanud tegevuse lühikirjeldus koos tegevuse eesmärkide ja tulemustega ja tõsta esile ELilt saadavat rahalist toetust. Juhul, kui tegevuse avaliku sektori toetuse kogusumma ületab 50 000 eurot projekti kohta, tuleb toetust saanud tegevusele lisada toetusega seotud teavet sisaldav selgitav tahvel või samaväärne elektrooniline kuva, millel tõstetakse esile ELilt saadavat rahalist toetust ja kujutatakse ka EL-i embleemi. Embleemi nõuded on sätestatud komisjoni rakendusmääruse (EL) 2022/129 II lisas.

Lõike 2 kohaselt esitab toetuse saaja seiret või hindamist tegeva isiku või asutuse nõudmisel toetuse kasutamisega seotud seireks ja hindamiseks vajalikud andmed ning võimaldab teha

¹⁰ Komisjoni rakendusmäärus (EL) 2022/129, millega kehtestatakse Euroopa Parlamendi ja nõukogu määruse (EL) 2021/2115 kohaseid õliseemnete, puuvilla ja veinivalmistamise kõrvalsaadustega seotud sekkumisviise ning liidu toetuse ja ÜPP strateegiakavadega seotud teavitamis-, avalikustamis- ja nähtavusnõudeid käsitlevad normid (ELT L 20, 31.01.2022, lk 197–205).

vaatlusi kohapeal. Näiteks antakse vajalikud andmed müüdnud metsataimede hulga ja metsataimede müügist saadud tulu kohta.

Lõike 3 kohaselt peab toetuse saaja kuni PRIA poolt viimase toetusosa maksamiseni vastama järgmistele nõuetele:

- tema riikliku maksu võlg, sealhulgas maksuhalduri haldusaktiga kindlaksmääratud intress, on väiksem kui 100 eurot või tema riikliku maksu võla tasumine on ajatatud ja maksuvõla tasumise ajatamise korral on maksuvõlg, mille tasumise tähtaeg on möödunud, tasutud ettenähtud summas;
- tal ei ole kehtivat karistust karistusseadustiku §-s 491, 209, 209¹, 210, 296, 298, 298¹, 367, 368, 372, 373 või 384 sätestatud süüteo toimepanemise eest;
- ta ei saa sama kulu hüvitamiseks toetust riigieelarvelistest, ELi või välisabi vahenditest või muud tagastamatut riigiabi.

Lõike 4 kohaselt ei tohi kuni sihipärase kasutamise perioodi lõpuni toetuse saaja suhtes toimuda likvideerimismenetlust ega ole nimetatud pankrotiseaduse kohaselt ajutist pankrotihaldurit ega kohtuotsusega välja kuulutatud pankrotti ega algatatud sundlõpetamist ega tal ei ole kehtivat äriregistrist kustutamise hoiatust.

Nimetatud lõigetes 2 ja 3 sätestatud nõuded annavad kindluse, et toetuse saaja on jätkusuutlik ning et ta jätkab projekti elluviimist vähemalt kuni sihipärase kasutamise perioodi lõpuni.

Lõike 5 kohaselt peab kohaselt peavad toetuse saajal olema täidetud toetuse abil soetatud või ehitatud vara sihipäraseks kasutamiseks vajalikud eeldused. Näiteks peab hiljemalt viimase maksetaotluse esitamise ajaks olema ehitise kasutusluba või ehitise kasutusteatis ehitisregistrist kättesaadav, kui see on nõutud ehitusseadustiku kohaselt. Ehitise kasutusloa või kasutusteatisega tõendatakse, et valminud ehitise vastab ehitise kohta ettenähtud nõuetele ja seda võib kasutada vastavalt kavandatud kasutamise otstarbele.

Eelnõu §-ga 17 sätestatakse nõuded maksetaotluse esitamise ja maksetaotluse ning muude vajalike dokumentide kohta.

Lõike 1 kohaselt esitab toetuse saaja PRIAle maksetaotluse e-PRIA kaudu siis, kui projekt on täielikult või osadena ellu viidud, kahe aasta jooksul arvates PRIA poolt taotluse rahuldamise otsuse tegemisest, kuid mitte hiljem kui 30. juunil 2029. Olenevalt toetatavast tegevusest peavad olema täidetud järgmised tingimused:

- 1) töö on tehtud või teenus on osutatud ja vastu võetud;
- 2) vara on soetatud ja oma valdusesse või omandisse saadud;
- 3) töö, teenuse või vara eest on osaliselt või täielikult tasutud.

Punktides 1 ja 2 sätestatud tingimused peavad olema täidetud sõltuvalt konkreetse tegevuse iseloomust, näiteks ehitise ehitamise korral ei ole tegu vara soetamisega ning sel juhul ei ole asjakohased punktis 2 sätestatud tingimused.

Lõike 2 kohaselt võib toetuse saaja PRIAle esitada projekti kohta kuni neli maksetaotlust. Maksetaotluste esitamine kuni neljas osas on piisav võrreldes tegevuse elluviimise tähtajaga, mis võimaldab toetuse saajal tegevuste elluviimist paremini planeerida (organiseerida töid etappide kaupa läbimõeldumalt) ning anda nii toetuse saajale kui ka PRIAle terviklik ettekujuus tehtud ja tegemata töödest.

Lõige 3 loetleb need andmed, mis tuleb maksetaotluses esitada, et toetus oleks võimalik välja maksta. Oluline on esitada toetuse saaja nimi ja registrikood ning selle taotluse viitenumber,

mille kohta maksetaotlus esitatakse; toetuse summa, mille maksmist taotletakse; teave elluviidud projekti maksumuse kohta, sealhulgas andmed projekti kogumaksumuse muutumise kohta, ja selle osalise või täieliku tasumise kohta.

Lõige 4 sätestab dokumendid, mis tuleb esitada koos maksetaotlusega. Kuna tegemist on kulupõhise toetusega, peab toetuse saaja esitama kõik kulusid tõendavad dokumendid, milleks on arve või arve-saateleht, maksekorraldus või selle väljatrükk või arvelduskonto väljavõte rahalise kohustuse tasumise tõendamiseks ning teenuse või tehtud töö üleandmist-vastuvõtmist tõendav dokument ning liisingu puhul liisinguleping.

Samuti on oluline, et toetuse saaja esitaks kogu teabe ja kõik asjakohased dokumendid, mis tõendavad taotluse rahuldamise otsuses sätestatud eesmärgi täitmist ja tulemuse saavutamist. Selleks võivad olla näiteks ajatempliga geopositioneeritud fotod sihipäraselt kasutusse võetud toetuse abil soetatud varast või istutatud laialehistest metsataimedest. PRIA-l on õigus kindluse saavutamiseks küsida täiendavaid dokumente taotluse rahuldamise otsuses nimetatud oodatavate tulemuste saavutamise tõenduseks.

Eelnõu §-ga 18 sätestatakse nõuded maksetaotluse kontrollimise kohta.

Maksetaotlusi ja muid vajalikke kulusid tõendavaid dokumente kontrollib PRIA, ning seda, kas projekt viidi ellu arvestades taotluse rahuldamise otsuses sätestatud tingimusi, samuti ELi asjakohasid õigusakte, ELÜPSi ja selle alusel kehtestatud õigusakte.

Eelnõu §-ga 19 sätestatakse nõuded toetuse maksmise kohta.

Lõike 1 kohaselt hüvitatakse ainult abikõlblikud kulud ja tingimusel, et toetuse saaja on projekti ellu viinud ning toetuse elluviimisel on järgitud kõiki nõudeid.

Lõike 2 kohaselt, kui eelmises lõikes toodud tingimused on täidetud, siis teeb PRIA toetuse maksmise otsuse nii, et toetuse saaja saaks toetuse kätte kolme kuu jooksul peale §-s 17 nimetatud nõuetekohaste dokumentide esitamist. Juhul kui toetuse saaja ei ole toetatavaid tegevusi nõuete kohaselt ellu viinud, teeb PRIA-le toetuse maksmisest keeldumise otsuse.

Lõike 3 kohaselt võib PRIA vähendada makstavat toetust või keelduda toetuse maksmisest, kui taotleja rikub projekti elluviimise nõudeid või ei täida muid toetuse saaja kohustusi. Sel juhul võib PRIA vähendada makstavat toetust või keelduda toetuse maksmisest, arvestades rikkumise raskust, ulatust, püsivust ja korduvust ELÜPS § 13 lõike 3 alusel.

Lõike 4 kohaselt teeb PRIA toetuse maksmisest keeldumise otsuse ELÜPS § 13 lõike 4 alusel, kui enne toetuse maksmist tehakse kindlaks sama seaduse § 28 lõikes 3 sätestatud taotluse rahuldamata jätmise alused, näiteks kui taotleja, taotlus või projekt ei vasta toetuse andmise ja kasutamise nõuetele või taotleja ei esita menetluses tähtsust omavaid asjaolusid, esitatud on valeandmeid ning kui paremusjärjestuses on projekt jäänud kohale, millele vahendeid ei jätku.

Lõike 5 kohaselt teeb PRIA toetuse maksmisest keeldumise otsuse 25 tööpäeva jooksul arvates toetuse maksmisest keeldumise aluseks olevast asjaolust teadasaamisest.

Eelnõu §-ga 20 sätestatakse, et dokumente säilitab PRIA kuni 31. detsembrini 2039.

Eelnõu §-ga 21 kohaselt teavitab PRIA toetuse saajat tema andmete avalikustamisest ja andmete töötlemisest Euroopa Parlamendi ja nõukogu määruse (EL) 2021/2116 artiklites 98 ja 99 sätestatud alustel ja korras. Iga liikmesriik avaldab toetuse saajate kohta osutatud teabe ühelainsal veebisaidil. Eestis on selleks www.pria.ee. Teave on avalikkusele kättesaadav kaks

aastat alates selle esialgsest avaldamisest. Liikmesriigid ei avalda juriidiliste isikute puhul toetuse saaja nime ega füüsilisest isikust toetuse saaja puhul tema ees- ja perekonnanime kui makstav toetus on 1 250 eurot või väiksem.

3. Eelnõu vastavus Euroopa Liidu õigusele

Eelnõu väljatöötamisel võeti aluseks:

- 1) Euroopa Parlamendi ja nõukogu määrus (EL) 2021/2115, millega kehtestatakse liikmesriikide koostatavate Euroopa Põllumajanduse Tagatisfondist (EAGF) ja Euroopa Maaelu Arengu Põllumajandusfondist (EAFRD) rahastatavate ühise põllumajanduspoliitika strateegiakavade (ÜPP strateegiakavad) toetamise reeglid ning tunnistatakse kehtetuks määrused (EL) nr 1305/2013 ja (EL) nr 1307/2013 (ELT L 435, 06.12.2021, lk 1–186);
- 2) Euroopa Parlamendi ja nõukogu määrus (EL) 2021/2116, mis käsitleb ühise põllumajanduspoliitika rahastamist, haldamist ja seiret ning millega tunnistatakse kehtetuks määrus (EL) nr 1306/2013 (ELT L 435, 06.12.2021, lk 187–261);
- 3) komisjoni määrus (EL) 2022/2472, millega tunnistatakse teatavat liiki abi põllumajandus- ja metsandussektoris ja maapiirkondades Euroopa Liidu toimimise lepingu artiklite 107 ja 108 kohaldamisel siseturuga kokkusobivaks (ELT L 327, 21.12.2022, lk 1–81).

Eelnõus nimetatud ELi õigusaktid on kättesaadavad Euroopa Liidu Teataja veebilehel <https://eur-lex.europa.eu>.

4. Määruse mõjud

Toetus on suunatud erametsataimlate arendamisele. Iga-aastaselt toetatakse umbes 2–10 metsataimede tootjat.

Määrus avaldab positiivset mõju keskkonnale, metsamajandusele ning regionaalarengule.

Määrusel on positiivne mõju keskkonnale, sest segapuistuteks kujundatud metsad aitavad leevendada kliimamuutusi ning on vastupidavamad nii ebasoodsatele kliimaoludele kui ka putukakahjustustele ja seenhaigustele. Laialehiste metsataimede kättesaadavuse tõstmine suurendab süsiniku sidumist tuleviku metsas oma lehe pinna suuruse tõttu.

Määrusel on positiivne mõju metsamajandusele, sest suureneb metsataimede kättesaadavus ja mitmekesisus. Toetus aitab kaasa metsataimede varustuskindluse tagamisele, mistõttu on metsamajandajatele edaspidi paremini kättesaadavad erinevat liiki metsapuude taimed, sh laialehised taimed.

Määrusel on positiivne mõju tasakaalustatud regionaalarengule, sest tavapäraselt viiakse metsandusega seotud tegevusi, sh metsataimede tootmist, ellu suurematest keskustest kaugemal asuvates piirkondades.

Määrus avaldab mõju PRIA töökoormusele. Määruse kohaselt peab PRIA taotluste hindamiseks moodustama hindamiskomisjoni, mida EAFRD-st antavate metsanduse toetuste puhul ei ole seni kasutatud. Sellega seoses lisanduvad tööülesanded PRIA-le, kes peab koostama vastavad menetlusprotseduurid. Samas ei ole PRIA jaoks tegu uue menetlusega – teiste toetuste puhul on PRIA-s kasutatud hindamiskomisjoni ning selle moodustamise kompetents on PRIA-s olemas.

5. Määruse rakendamisega seotud tegevused, vajalikud kulud ja määruse rakendamise eeldatavad tulud

Määruse rakendamisega tekivad lisakulud PRIAle, kes peab taotlusi menetlema ja hindama, sh hindamiskomisjoni moodustama.

Määruse rakendamiseks vajalikud avaliku sektori kulutused kogu eelarveperioodiks on kokku 1 000 000 eurot, millest 60% ehk 600 000 eurot rahastatakse EAFRD vahenditest ja 40% ehk 400 000 eurot Eesti riigieelarve vahenditest.

6. Määruse jõustumine

Määrus jõustub üldises korras.

7. Eelnõu kooskõlastamine, huvirühmade kaasamine ja avalik konsultatsioon

Eelnõu esitati eelnõude infosüsteemi EIS kaudu kooskõlastamiseks Rahandusministeeriumile ja Kliimaministeeriumile. Rahandusministeerium kooskõlastas eelnõu märkusteta. Kliimaministeerium kooskõlastas eelnõu ettepanekute ja märkustega, millega on arvestatud ning mille selgitused on toodud seletuskirja lisan.

Eelnõu esitati arvamuse andmiseks PRIAle, MTÜle Eesti Erametsaliit ja Keskkonnaametile ning informatsiooniks seirekomisjonile, kes ettepanekuid ei esitanud, välja arvatud MTÜ Eesti Erametsaliit, kes esitas ettepanekud, millega arvestamine või mittearvestamine on toodud seletuskirja lisan.

Enne eelnõu väljatöötamist tutvustati toetuse andmise põhimõtteid nagu eesmärk, toetatavad tegevused ja hindamiskriteeriumid järgmistele huvigruppidele: Kliimaministeerium, MTÜ Eesti Erametsaliit, metsataimede tootjate esindajad, Keskkonnaamet, Sihtasutus Keskkonnainvesteeringute Keskus ja metsaühistu esindaja. Kõik nimetatud huvigrupid esitasid oma ettepanekud, mille põhjal valmis käesolev eelnõu. Toetuse hindamiskriteeriumeid tutvustati ka seirekomisjonile.

(allkirjastatud digitaalselt)

Alo Aasma

Maa- ja ruumiloome asekanstler
kantsleri ülesannetes