



PÕLLUMAJANDUSE REGISTRITE
JA INFORMATSIOONI AMET

ABIKS TAOTLEJALE

Pindalapõhiste otsetoetuste taotlemisel 2020

Taotluste vastuvõtt e-PRIAs 2.-21. maini

**Tallinn
Tartu
2020**

Sisukord

Käesolev juhend on koostatud abistavaks materjaliks toetuste taotlemisel. Juriidiliseks aluseks toetuste taotlemisel ja kasutamisel on õigusaktid.....	4
1 OTSETOETUSED JA ÜLEMINEKUTOETUSED 2020. AASTAL.....	4
2 TAOTLEMISE ÜLDTINGIMUSED.....	4
2.1 Otsetoetuste taotleja.....	4
2.2 Toetusõiguslik põllumajandusmaa otsetoetuste taotlemisel.....	4
2.2.1 Toetusõiguslik põllumajandusmaa.....	5
2.2.2 Põllumajandusliku tegevuse nõuded.....	10
2.2.3 Põllumajandusliku tegevuse nõuete erisused.....	12
2.3 Nõuetele vastavus.....	13
3 TOETUSE SAAMISE NÕUDED.....	14
3.1 Nõuded ühtse pindalatoetuse saamiseks.....	14
3.2 Nõuded kliimat ja keskkonda säästvate põllumajandustavade toetuse saamiseks.....	14
3.2.1 Põllumajanduskultuuride mitmekesistamine.....	15
3.2.2 Püsirohumaat säilitamine.....	16
3.2.3 Ökoalade määramine.....	22
3.3 Nõuded noore põllumajandustootja toetuse saamiseks.....	31
3.4 Nõuded puu- ja köögivilja kasvatamise otsetoetuse saamiseks.....	34
3.5 Väikepõllumajandustootjate toetus.....	35
4 ÜLEMINEKUTOETUSED.....	36
4.1 Üleminekutoetuste üldised nõuded.....	36
4.2 Nõuded põllumajanduskultuuri üleminekutoetuse saamiseks.....	37
4.3 Nõuded heinaseemne üleminekutoetuse saamiseks.....	37
4.4 Täiendava otsetoetuse toetusõigused.....	38
5 TAOTLEMINE.....	39
5.1 Kliendiks registreerumine ja kliendiandmete muutmine.....	39
5.2 Põldude joonistamine „Minu põllud“ teenuses.....	40
5.3 Pindalatoetuste taotluse ja maksetaotluse täitmine e-PRIAs.....	43
5.4 Taotluse esitamine.....	44
5.5 Taotlusel esitatud andmete muutmine.....	46
5.6 Põllumajandusliku majapidamise/ettevõtte üleandmine pärast toetuse taotluse esitamist.....	46
5.7 Taotluse tagasivõtmine (annulleerimine).....	46
5.8 Vääramatu jõud ja erandlikud asjaolud.....	47
6 TAOTLUSE KONTROLLIMINE.....	48
6.1 Halduskontroll.....	48
6.2 Kohapealne kontroll.....	49
6.2.1 Pindalatoetuste kohapealne, sh kaugseire kontroll.....	49
6.2.2 Nõuetele vastavuse kohapealne kontroll.....	49
7 TOETUSE VÄHENDAMINE.....	50
7.1 Toetuse vähendamine juhul, kui taotleja ei ole deklareerinud kogu maakasutust.....	50
7.2 Toetuse vähendamine toetusõiguslikkuse nõuete rikkumise, s.h pindalade erinevuste tõttu.....	50
7.3 ROH vähendamise arvestusest.....	53
7.4 Toetuse vähendamine nõuetele vastavuse nõuete rikkumise tõttu.....	56
7.5 Toetuste vähendamine finantsdistsipliini rakendumise tõttu.....	56
7.6 Toetuse vähendamine toetuste piiramise tõttu.....	57
8 ÜHIKUMÄÄRADE KEHTESTAMINE, TOETUSE MÄÄRAMINE JA VÄLJAMAKSMINE.....	59
8.1 Ühikumäära kehtestamine ja toetuse määramine või taotluste rahuldamata jätmine.....	59

8.2	Toetuse maksmine	59
8.3	Otsuse vaidlustamine.....	60
8.4	Toetussummade tagasinõudmine	60
9	ÕIGUSAKTID	61
9.1	Euroopa Parlamendi ja nõukogu ning Komisjoni määrused.....	61
9.2	Eesti õigusaktid	61
9.3	Muud toetuste menetlemisel aluseks olevad dokumendid.	62

Käesolev juhend on koostatud abistavaks materjaliks toetuste taotlemisel. Juriidiliseks aluseks toetuste taotlemisel ja kasutamisel on õigusaktid.

1 OTSETOETUSED JA ÜLEMINEKUTOETUSED 2020. AASTAL

2020. aastal saab taotleda järgmisi pindalapõhiseid põllumajanduslikke otsetoetusi:

- Ühtne pindalatoetus - edaspidi ÜPT;
- Kliimat ja keskkonda säästvate põllumajandustavade toetus - edaspidi ROH;
- Noore põllumajandustootja toetus - edaspidi NPT;
- Puu- ja köögivilja kasvatamise otsetoetus - edaspidi PKV;
- jätkata saab väikepõllumajandustootjate toetuse (VPT) kavas osalemisega.

2020. aastal saab taotleda järgmisi üleminekutoetusi:

- põllumajanduskultuuri üleminekutoetus - edaspidi PTO;
- heinaseemne üleminekutoetus - edaspidi SEL.

2 TAOTLEMISE ÜLDTINGIMUSED

2.1 Otsetoetuste taotleja

Kõiki otsetoetusi saab taotleda põllumajandusega tegelev füüsiline isik, juriidiline isik või juriidilise isiku staatusega ühendus (edaspidi *taotleja*), kes on aktiivne põllumajandustootja või vastab aktiivse põllumajandustootja nõuetele. Pindalapõhiseid toetusi saab taotleda tingimusel, et taotleja harib või hooldab põllumajandusmaad õiguslikul alusel, st on maa omanik või omab kehtivat rendilepingut või muud kasutusõigust (vt [punkt 2.2.1.1](#)).

Aktiivseks põllumajandustootjaks loetakse taotleja, kes tegeleb põllumajandusliku tegevusega, milleks on põllumajandustoodete kasvatamine või tootmine, sealhulgas saagikoristus, lüpsikarja pidamine, põllumajandusloomade aretamine ja pidamine või põllumajandusmaa hoidmine karjatamiseks või harimiseks sobilikus seisukorras ilma tavapärasest erinevaid põllumajandusmeetodeid või -masinaid vajava ettevalmistava tegevuseta ([Euroopa Parlamendi ja nõukogu määrus \(EL\) nr 1307/2013](#) artikkel 4).

Alates 2019. aastast ei kontrollita aktiivse põllumajandustootja nõuetele vastamist äriregistri ning Maksu ja Tolliameti andmete alusel Eesti Majanduse Tegevusalade Klassifikaatorisse (EMTAK) märgitud tegevuste alusel.

2.2 Toetusõiguslik põllumajandusmaa otsetoetuste taotlemisel

Toetust saab taotleda vähemalt 1,00 ha toetusõigusliku põllumajandusmaa kohta, mida taotlejal on õigus kasutada taotluse esitamise aasta 15. juuni seisuga. Põllu pindala peab olema vähemalt 0,30 ha. ÜPT taotlemisel loetakse üheks põlluks samal põllumassiivil kõrvuti asuvad toetusõiguslikud põllud ka siis, kui need vastavad selle toetuse nõuetele ehk moodustavad ühtse kultuurigrupi (ühtne maa-ala), nagu on sätestatud [Euroopa Parlamendi ja nõukogu määrusega \(EL\) nr 1306/2013](#) art 67 lõike 4 punktis a, ja mis kokku moodustavad vähemalt 0,30 ha.

Põllumassiivi maksimaalse toetusõigusliku pindala määrab PRIA, võttes aluseks [põllumajandusministri 10. märtsi 2015. a määruse nr 22 „Põllumassiivi kaardi koostamise, põllumassiivi piiripunktide määramise, põllumassiivile unikaalse numberkoodi andmise, põllumassiivi toetusõigusliku pindala ning põllumassiivil asetsevate maastikuelementide](#)

[määramise ja korra ning põllumassiivi kasutamise kohta esitatavad andmed ja nende esitamise kord](#)“ §-s 5 sätestatud toetusõiguslikkuse tingimused.

2.2.1 Toetusõiguslik põllumajandusmaa

Põllumajandustoetuste ja põllumassiivide register on aluseks otsetoetuste menetlemisel. Põld, millele soovitakse toetusi taotleda, peab asuma registrisse kantud põllumassiivil. Registrisse kantakse toetusõiguslikuna põllumajandusmaa, mida kasutatakse põllumajanduskultuuride kasvatamiseks, püsirohumaana või püsiikultuuride all oleva maana.

Toetusõigusliku põllumassiivi pindala hulka arvatakse:

1) kuni 2 meetri laiune hekk, kraav, piire, traditsiooniline maastikuobjekt või muu maastikule iseloomulik vorm. Piirete all peetakse näiteks silmas teatud piirkondadele omaseid kiviaedu. Traditsioonilisteks maastikuobjektideks on näiteks puude või põõsaste read. Karjateed arvestatakse olenemata nende laiusest põllu pindala sisse;

2) Määruse „[Maa heas põllumajandus- ja keskkonnaseisundis hoidmise nõuded](#)“ (edaspidi HPK määrus) § 3 lõigetes 1-10 nimetatud maastikuelemendid. Nendeks maastikuelementideks on põllusaar, metsasiil, puude rida, hekk, kraav, kiviaed; [looduskaitseaduse](#) § 4 lõikes 1 sätestatud kaitstavad looduse üksikobjektid, milleks on üksik puu, kivi (sh rahn või kivikülv) ja allikas; [muinsuskaitseaduse](#) § 11 lõigetes 2, 3 ja 6 sätestatud kinnismälestised, mis on matusepaik, muistne põld, lohukivi, kultusekoht, tee ja sild ning pärandkultuuriobjektina kaardistatud mälestuskivi, pärimustega allikas, puu, kivisild, kivitruup, munakivitee ja karjatanum.

Maastikuelemendid arvestatakse põllumassiivi maksimaalse toetusõigusliku pindala hulka, kui need on taotleja poolt deklareeritud, taotleja kasutuses ning kantud PRIA põllumassiivide registrisse.

Nt taotlejal oli 2014. aastal deklareeritud nisu põld pindalaga 2,5 ha, millest varasemalt oli välja arvatud 0,5 ha põllusaar, mis ei olnud toetusõiguslik. 2015. aastast on põllusaar arvatud põllumajanduskultuuri pindala hulka ning maksimaalseks toetusõiguslikuks pindalaks on seega 3,0 ha. Põldude loetelus saab taotleja kasvatavata põllumajanduskultuuri pindalaks märkida 3,0 ha, mitte 2,5 ha.

Põllumassiivi maksimaalse toetusõigusliku pindala hulka arvatakse ka põld, kus ühe hektari kohta ei kasva rohkem kui 50 puud/põõsast (vastavalt [Komisjoni delegeeritud määruse \(EL\) nr 640/2014](#), artikli 9 lõike 3 punktis b sätestatud tingimustele). Viimasel kahel aastal aktiivses kasutuses olnud põllumassiivide piirid on nähtavad PRIA põllumassiivide [veebikaardil](#).

Toetusõigusliku põllumajandusmaana ei käsitleta:

1) Põllumassiivil paiknevaid üle 0,01 ha suuruseid maa-alasid, kus põllumajandustootmine ei ole võimalik või millel ei paikne määruse „[Maa heas põllumajandus- ja keskkonnaseisundis hoidmise nõuded](#)“ § 3 lõigetes 1-10 kirjeldatud maastikuelemendid. Põllu pindalast tuleb välja arvata ka ehitised (nt. hooned, tehnorajatised sh päikesepaneelide alune maa jne) ning eelmisest aastast seisvad heina- ja silopallid, ühel kohal hoitavate põllumajandusmasinate alune maa, taimestikuta kivihunnikud, tiigid, pidevalt liigniisked alad jms objektid.

2) Pidevalt liigniiskeid alasid. Liigniiske on ala, millel veerohkuse tõttu mullas ei ole võimalik teha põllumajanduslikke töid agrotehniliselt õigel ajal ja viisil. Liigniisked alad jagatakse järgmiselt:

- pidevalt liigniisked alad. Alad, millel liigse vee tõttu ei ole võimalik

põllumajanduslikku tegevust (rohumaade puhul niitmist või karjatamist, põllukultuuride puhul kultuuri rajamist, harimist ja koristust) läbi viia. Põllumajandusmaa hulka ei loeta tiike, mudaseid/soiseid alasid ja roostikke/kõrkjastikke. Pidevalt liigniisketes tingimustes toimub ka soostumine ning neid alasid on võimalik tuvastada iseloomuliku taimestiku järgi;

- ajutiselt liigniisked alad. Ajutiselt liigniiskeid alasid ei kustutata registrist. Küll aga tuleb taotlejal sellistele aladele toetuse taotlemisel objektiivselt hinnata, kas toetuse taotlemise aastal on võimalik seda põllumajandusmaad ka põllumajanduslikuks tegevuseks kasutada.

3) Metsakultuuride kasvatamist. Jõulupuudele ei ole alates 2015. aastast võimalik põllumajanduslikke otsetoetuseid taotleda. Põllumajandusmaal asuvad puukoolid, mille eesmärgiks on hilisem taimede ümberistutamine, on toetusõiguslikud. Toetusõiguslikud ei ole need pinnad, millel kasvatatakse metsakultuure oma tarbeks. Maarjakase alune maa on toetusõiguslik juhul, kui seal kasvatatakse taimi istutusmaterjalina ehk seemikute, istikute või heistritena (vähemalt 1,5 m kõrgune suuremõõtmeline istutusmaterjal). Maarjakase istandus, kus taimed jäävad samale kasvukohale kuni puiduks koristamiseni, ei ole ÜPT mõistes toetusõiguslik.

Erandina saab põllumajanduslikke otsetoetuseid lühikese raieringiga paju (*Salix*) madalmetsa (CN-kood 0602 90 41) kasvatamise korral. Madalmetsa võib rajada ja kasvatada põllumajandusmaal, mille mulla keskmine boniteet on kuni 35 hindepunkti; kus madalmetsa rajamine ja kasvatamine on kooskõlas [maaparandusseaduses](#) ja [looduskaitseaduses](#) sätestatuga ning millel tehakse raiet hiljemalt igal viiendal aastal arvates istandiku rajamisest. Kui hiljemalt viiendal aastal arvates istandiku rajamisest või viimasest raiest uut raiet ei tehta, loetakse, et põllumajandusmaa ei olnud toetusõiguslik ka eelmisel neljal aastal ning varasematel aastatel makstud toetus nõutakse tagasi. Kaitstaval loodusobjektil asuva lühikese raieringiga paju (*Salix*) kasvuala kohta toetuse taotlemise korral tuleb PRIA-le esitada kaitstava loodusobjekti valitseja nõusolek.

4) Põllumajandusmaa, millel kasvatatakse kanepit (*Cannabis*), on toetusõiguslik, kui seal kasvatatakse EL ühtsesse sordilehte taotlusaasta 15. märtsi seisuga kantud kanepi sorti. Kanepi THC sisaldus ei tohi ületada 0,2%. Viimane ELi sordilehe konsolideeritud versioon kättesaadav [Euroopa taimesortide kataloogist](#). See kataloog uueneb pidevalt ja käesoleva aasta toetusõiguslike kanepisortide nimekiri on nähtav [PRIA kodulehel](#). Kanepile toetuse taotlemise korral tuleb PRIA-le koos taotlusega või hiljemalt hilinenud taotluste vastuvõtu viimasel päeval 15. juunil esitada kanepi seemnepakendi originaaletiketid. Esitatud etiketidest tehakse PRIAs koopiad, originaaletiketid tembeldatakse ning tagastatakse taotlejale.

Lisaks tuleb kanepi õitsemise algusest viivitamata teavitada PRIA-t telefonil 737 7679 ning kasvatada kanepit vähemalt seni, kuni selle õitsemise lõpust on möödunud kümme päeva. Kanepi õitsemisest teada andmine on oluline seetõttu, et kanepitaimedelt on vaid piiratud ajal võimalik võtta THC analüüside tegemiseks vajalikke proove. Kui analüüside tulemusena on THC sisaldus lubatust suurem, ei ole põld, millel kanepit kasvatatakse, toetusõiguslik.

5) Valatud põrandaga kasvuhooneid, kuna tegemist on ehitistega. Toetusõiguslikud on vaid muldpinnaga kasvuhooned, kus taimi kasvatatakse mullas. Kasvuhooned, kus taimi kasvatatakse nt kivivillal või kasutatakse hüdroponilist süsteemi, ei ole toetusõiguslikud, samuti sellised, kus mullapind on kinni kaetud peenravaibaga ja taimed kasvavad pottides.

6) Õuealad.

Põllumajandusmaa registrisse kandmine

Kui olete kasutusele võtnud põllumajandusmaad ja soovite sinna toetusi taotleda, peate esitama PRIA-le avalduse põllumassiivi kandmiseks PRIA põllumassiivide registrisse. Põllumassiivi minimaalne toetusõiguslik pindala on 0,30 ha.

PRIA-le tuleb avaldus esitada ka juhul, kui põllumassiivi toetusõiguslik pindala on suurenenud (näiteks olete eemaldanud võsatuka, kivihunniku) või vähenenud (näiteks on põllumassiivil võsa, tee, ehitis vms mittetoetusõiguslik ala). Kui kõige uuema ortofoto järgi on näha, et avaldus hõlmab ka mittetoetusõiguslikke alasid, suunatakse põllumassiiv kohapealsesse kontrolli. Põllumassiivi piir tehakse vastavalt taotleja avaldusele. Kui taotlemise ajaks pole kohapealset kontrolli teostatud, tuleb sõltumata põllumassiivi suurusest toetusi taotleda vaid realselt taotleja põllumajanduslikus kasutuses olevale pinnale.

Uute maade kasutuselevõtmise korral palub PRIA taotlejatelt kinnitust maakasutusõiguse olemasolu kohta. Kinnituses tuleb täpsustada, millise maakasutusõigusega on tegemist (vt ka p [2.2.1.1](#)). Kui maakasutusõigus tekib kokkuleppe või lepingu alusel, tuleb lisada ka lepingu teise osapoole nimi ja kontaktandmed.

Avalduse esitamiseks on mitu võimalust:

- elektrooniliselt kasutada [e-PRIA](#) teenust „*Põllumassiivide muudatused*“ (leitav e-PRIA – Valdused – Põllumassiivide muudatused);
- saata e-kiri e-posti aadressile maa@pria.ee;
- saata avaldus kirjalikult PRIA põldude registri büroole (Tähe 4, Tartu, 51010);
- viia avaldus lähimasse PRIA teenindusbürosse.

Eriolukorrast tulenevalt ei pruugi PRIA teenindusbürood olla avatud terve taotlusperioodi jooksul. Teenindusbürood on suletud vähemalt eriolukorra lõpuni. Kui te siiski soovite esitada avalduse PRIA teenindusbüros, siis palume enne teenindusbürosse tulemist tutvuda PRIA veebilehel avaldatud infoga. Küsimuste korral palume helistada PRIA pindala- ja loomatoetuste infotelefonil 737 7679.

Paberavalduse tegemiseks leiate põllumassiivi piiri muutmise avalduse vormi PRIA kodulehelt [siit](#).

Juhul kui soovite [HPK määruse](#) §-s 3 lõigetes 1-7 kirjeldatud maastikuelemendid - põllusaar, metsasiil, puude rida, hekk, kraav, kiviaed – kanda põllumassiivide registrisse ning arvestada need toetusõigusliku põllumajandusmaa hulka, peate esitama PRIA-le maastikuelemendi kohta, mis põllumassiivi kaardil ei kajastu, andmed ja graafilise materjali asjakohase avaldusega. Selleks saate kasutada e-PRIA teenust „*Põllumassiivide muudatused*“. Avalduses palume ära näidata põllumassiivi numbri ja maastikuelemendi tüübi ning lisaks märkida nende elementide pindala ja asukohta.

Avalduse kaardil peavad põllud olema selgelt piiritletud. Avaldusele märgitav põld peab olema selgelt eristatav teise maakasutaja või maakasutusviisi suhtes. Seda eelkõige juhul, kui tegu on ühel põllumassiivil asuvate, kuid erinevate põllumajandustootjate kasutuses olevate rohumaadega. Kahtluste ja vaidluste korral on otsuse aluseks kohapealse kontrolli tulemused. Kui taotleja või tema esindaja viibib kohapealse kontrolli juures, peab ta vajadusel järelevalveametnikule ette näitama põllu piiri.

Põllumajandusmaa kasutamine mittepõllumajanduslikuks tegevusteks

Põllumajandusmaa, mida kasutatakse mittepõllumajanduslikuks tegevuseks, on toetusõiguslik vaid siis, kui see tegevus ei kahjusta põllumajanduskultuuri kasvatamist, rohukamarat või mullapinda ning seda maad saab pärast mittepõllumajanduslikke tegevusi kasutusele võtta põllumajanduslikuks tegevuseks ilma lisakuludeta. Lubatavad mittepõllumajanduslikud

tegevused ei tohi rikkuda põllumajandusliku tegevuse eesmärgipärasust ning tekitada põhjendamatu lisakulutusi. Põllumajandusmaal on lubatud laatade, näituste, spordivõistluste, oksjonite ja meelelahutusürituste korraldamine; talvisel ajal lumekatte olemasolul suusa-, jää- ja ralliraja vm talispordiala harrastamiseks asjakohase ala rajamine ja kasutamine ning metsamaterjali ajutine ladustamine (väljaspool taimekasvuperioodi). Üldjuhul ei tohiks tegevus kesta üle ühe nädala.

2.2.1.1 Põllumajandusmaa kasutusõigus

Toetust võib taotleda põllumajandusmaa kohta, mida taotlejal on õigus kasutada taotluse esitamise aasta 15. juuni seisuga. Toetuse saamise eeldusteks on nii põllumajandusmaa kasutusõiguse omamine kui ka selle maa reaalne kasutamine.

Kasutusõigus on maa omanikul, maa rentnikul (põllumajanduslik rendileping) või muul õiguslikul alusel maa kasutajal (kasutusvaldus, tasuta kasutamise leping). Kui taotlejal puudub põllumajandusmaa kasutusõigus, kuid vaatamata sellele hakkab ta maad harima ning taotleb põllumajandusmaa kohta toetust, rikub ta omandiõigust ning selle maa osas jäetakse taotlus rahuldamata. Maa omanik, kes maa harimisega ei tegele, ei ole samuti õigustatud toetust saama. Toetuse saamise eeldusteks on nii maa kasutusõiguse omamine kui ka maa kasutamine ja sellega seotud kulutuste tegemine.

Oluline on tähele panna, et eraomandis oleva maa ning riigimaa kasutusse andmise ja võtmise korrad erinevad olulisel määral.

Eraomandis oleva maa kasutada andmine

Rendisuhteid reguleerib [võlaõigusseadus](#) (§ 339–360). Seadus ei kehtesta rendilepingule kohustuslikku vormi, see võib olla nii suuline kui ka kirjalik. Suulise rendilepingu puhul tuleb arvestada, et kokkuleppe (lepingu) olemasolu peab vajadusel tõendama isik, kes tahab lepingualusele maale toetust saada. Kui taotleja ei suuda tõendada suulise rendilepingu olemasolu, loetakse, et rendileping puudus. Seega soovitame võimalike segaduste ja vaidluste vältimiseks sõlmida lepingud kirjalikult. Sama kehtib ka lepingute ülesütlemise kohta.

Rendisuhete juures on oluline ka see, et rendileandja vahetumisel rendilepingu kehtivus ei lõpe. Seega juhul, kui maa uus omanik soovib võtta ise maa kasutusse või anda selle omakorda rendile, tuleb tal eelmise rendileandja ja rentniku vahel sõlmitud rendileping üles öelda.

Lepingusse tuleb kindlasti kirjutada täpsed andmed rendileandja ja rendilevõtja kohta, nende õigused (sh kellel on õigus taotleda pindalatoetusi) ja kohustused, lepingu jõustumise kuupäev ja kehtivus ning andmed rendile antava maa kohta. Lepingule tuleb lisada katastriüksuse plaan, kus on tähistatud rendileantav maa.

Kasutusvaldust reguleerib [asjaõigusseadus](#) (§ 201–224), tasuta kasutamise lepingut [võlaõigusseadus](#) (§ 389–395).

Riigimaa kasutada andmine

Riigi omandis olevale maale saab kasutusõigus tekkida kahel viisil:

1. Kasutusvalduse seadmise (vastavalt Vabariigi Valitsuse 31.01.2005. a määrusele nr 24 „[Riigimaa kasutusvaldusesse andmise ja riigimaale kasutusvalduse seadmise kord](#)“). Maale kasutusvalduse seadmise leping sõlmitakse kirjalikus vormis (määruse nr 24 § 17) ning see kantakse kinnistusraamatusse. Määruse nr 24 § 16 lg 3 p 4 kohaselt peab maale

kasutusvalduse seadmise leping sisaldama mh kasutusvaldusesse saaja kohustust mitte anda maad rendile või teisele isikule kasutuseks.

2. Kasutuslepingu alusel (vastavalt riigivaraseaduse regulatsioonile). [Riigivaraseaduse](#) § 24 lõike 1 kohaselt peab kasutusleping olema sõlmitud kirjalikus vormis. Riigivaraseaduse § 15 lõike 5 kohaselt peab riigivara valitseja sätestama kasutuslepingus tingimuse, et kasutaja võib anda vara kolmanda isiku kasutusse allkasutuslepingu alusel üksnes juhul, kui selleks on riigivara valitseja kirjalik nõusolek ja allkasutuslepingus lepitakse kokku lepingu avalikustamises avaliku teabe seaduse kohaselt. Kinnisasja allkasutuslepingu registreerib ja avalikustab riigivara valitseja riigi kinnisvararegistris, välja arvatud juhul, kui avaliku teabe seaduse alusel ei tule lepingut või selle osa avalikustada.

Seega riigi omandis olevate maade puhul, erinevalt eraomandis olevatest maadest, on maade kasutusse andmisel ette nähtud kohustuslik kirjalik vorminõue.

Oluline on ka tähele panna, et taotlejad või maa kasutamisest huvitatud isikud peavad näitama üles piisavat hoolsust ning veendumata, et isik, kellega nad kasutuslepingu sõlmivad, on õigustatud maad neile kasutada andma. [Asjaõiguseaduse](#) § 55 lõike 1 kohaselt on kinnistusraamat avalik ning igäihel on õigus kinnistusraamatu andmetega tutvuda. Eelnev tähendab, et igäihel on õigus saada teavet ükskõik milliste kinnistusraamatusse kantud andmete kohta, sh kinnisasjade ja nende omanike kui ka kinnisasja koormavate piiratud asjaõiguste kohta. Asjaõiguseaduse § 55 lõikest 2 tulenevalt ei või keegi end vabandada kinnistusraamatu andmete mitteteadmiseiga.

Riigivara koormavate lepingute andmed on kantud riigi kinnisvararegistrisse (<https://riigivara.fin.ee/kvr/>), kust saavad kõik kasutajad sooritada tasuta päringuid riigi kinnisvara ja sellega seotud menetluste ning lepingute kohta.

Maa-ameti poolt hallatava riigimaa kasutamiseks õigustatud isikute kohta saab infot vaadata ka Maa-ameti [Riigimaade kasutuslepingute](#) teemalehel olevast jooksvast uuenevast tabelist “Põllumaa kasutajad”. Teemalehel on toodud ka Maa-ameti spetsialistide kontaktandmed, kelle poole lepingutega seoses pöörduda.

Katastriüksuste omandivormi on võimalik vaadata ka [PRIA avalikul veebikaardil](#).

Maa kasutusõigust kontrollitakse kohapealse kontrolli käigus, kuid kasutusõiguse puudumine võib selguda ka administratiivses kontrollis. Kui samale põllumajandusmaale esitavad taotluse kaks isikut ja selline vastuolu selgub PRIA administratiivse kontrolli käigus, siis saadab PRIA mõlemale kirjaliku järelepärimise, millega küsitakse omandi- või kasutusõigust tõendavaid dokumente. Nende põllumajandusmaade osas, mille kasutamiseks puudub taotlejal õiguslik alus, jäetakse taotlus rahuldamata. Piisava tõendusmaterjali puudumisel võib jätta mõlemad taotlused rahuldamata.

2.2.1.2 Põllumassiivide uuendamine registris

PRIA uuendab põllumajandustoetuste ja põllumassiivide registrit uute ortofotode, satelliidifotode, maakasutusotstarbe piiri, maakasutusõiguse, kohapealse kontrolli ettepanekute ja taotlejate avalduste põhjal. Registri aluseks on ortofotod, mida uuendatakse vähemalt üks kord kahe aasta jooksul selleks, et hoida register ajakohasena ning teha kontrollile taotlustes esitatud põllumajandusmaa üle. 2020. aasta märtsi seisuga on registri aluseks olevad kõige vanemad fotod 2018. aastast ning kõige uuemad 2019. aastast. Uuendatud ortofotode põhjal tuvastatakse erinevused registris oleva pinna ja looduses oleva reaalse olukorra vahel ning korrigeeritakse vajadusel põllumassiivide piire.

Kui põllumassiivile on rajatud/tekinud visuaalselt tuvastatavad püsiobjektid (nt alalised teed, tiigid, mets, hooned, tehnorajatised sh päikesepaneelide alune maa jne), siis toetusõiguslikku põllumassiivi pindala registris vähendatakse.

Registriandmete kontrolli teeb PRIA aastaringselt ning tehtud muudatused on jooksvalt näha [PRIA avalikul veebikaardil](#).

Taotleja peab andma põllumassiivide registrile teada kõikidest massiivil toimunud maakasutuse muutustest (võsa, teed, ehitised, veekogud jms) 15 tööpäeva jooksul andmete muutumisest arvates vastavalt [ELÜPS-i](#) § 100 lg 3.

Põllumassiivide kaart näitab registris olevat põllumassiivi maksimaalset toetusõiguslikku pindala hektarites (täpsusega kaks kohta pärast koma).

Alates 2015. aastast muudetakse piire põllumassiivide jagamisega maakasutusepõhiseks, mille käigus moodustatakse püsirohumaast (maakasutusega püsirohuma - PR), põllumaast (maakasutusega põllumaa - P ja mustkesa - M) ja püsiikluuridest (maakasutusega PK) eraldiseisvad massiivid. Selline jagamine on vajalik kliimat ja keskkonda säästvate põllumajandustavade ehk nn rohestamise nõuete täpsemaks jälgimiseks pindalatoetuste menetlemisel.

Kui taotleja ei nõustu registris tehtud muudatusega, siis on tal vastavalt [haldusmenetluse seaduse](#) § 75 võimalik haldustoimingut vaidlustada 30 päeva jooksul toimingust teadasaamisest arvates. Kui vaideotsus ei rahulda taotlejat, on võimalus esitada vastavalt [halduskohtumenetluse seadustikule](#) 30 päeva jooksul kaebus halduskohtule. Taotleja esitatavas vaides tuleb täpselt põhjendada, miks ei soovita põllumassiivide piire muuta. Arvestama peab aga mittetoetusõiguslike elementide aluste pindalade (mets, võsa, ehitised jms) registrist mahaarvamise ja asjaoluga, et pindalatoetuseid saab ikkagi niisugusele põllumajandusmaale, mida taotleja kasutab õiguslikel alustel.

2.2.2 Põllumajandusliku tegevuse nõuded

1) Põllumajandusmaal peab olema välistatud ebasoovitava taimestiku ulatuslik levik ning seda maad peab olema võimalik kasutada järgmisel kasvuperioodil põllumajanduslikuks tegevuseks ilma lisakuludeta.

Põllumajandusmaal põllumajandusliku tegevuse tulemusena ebasoovitava taimestiku ulatusliku leviku välistamine ning võimaluse säilitamine seda maad kasutada järgmisel kasvuperioodil põllumajanduslikuks tegevuseks ilma lisakuludeta on põllumajanduslike otsetoetuste toetusõiguslikkuse nõue. Kui põllumajandusmaal allpool nimetatud nõudeid ei täideta, loetakse see maa mittetoetusõiguslikuks maaks ning selle osas rakendatakse toetuste vähendamist. Olenevalt taotletud ja kindlaksmääratud pindala erinevustest rakendatakse kas toetuse vähendamist või taotluse rahuldamata jätmist (vt [pt 7](#)).

Nõuetele vastav põllumajanduslik tegevus saab toimuda järgmiste tegevustena: põllumaa harimine; rohumaadel põllumajandusloomade karjatamine; rohuma ja sööti jäetud maa niitmine või muul viisil hooldamine, mis annab niitmise sarnase tulemuse; põllumaa hoidmine kesas jm sobilik tegevus, vältimaks põllumajandusmaa otstarbe muutust, rohuma või sööti jäetud maade võsastumist. Põllumajandusmaa ei ole heas korras, kui see on võsastunud või seal kasvavad valdavalt ebasoovitavad taimed. Ebasoovitava taimestiku all peetakse silmas eelkõige takja, ohaka, puju, putkede ja puittaimede kasvu ja levikut. Nende taimede ulatuslik levik võib põhjustada maa põllumajanduslikust kasutusest väljalangemist. Ulatusliku leviku all peetakse silmas kogu põldu hõlmavat ebasoovitava taimestiku levikut. Kui putkede ja puittaimedega on kaetud vaid osa põllust, siis see põllu osa ei vasta toetuse saamise nõuetele.

2) Põllumajanduskultuur peab olema kohalikele normidele vastavaid agrotehnilisi võtteid kasutades külvatud, maha pandud või istutatud 15. juuniks või peab põllumajandusmaad hoidma sama kuupäeva seisuga kesas. Kui ei ole kasutatud õigeid agrotehnilisi võtteid ja näiteks kultuur umbrohtub, siis ei ole see maa toetusõiguslik.

3) Põllumajandusmaad (sh rohumaad ja sööti jäetud maad), mida ei ole märgitud ökoloogilise kasutuseesmärgiga alana määratletud kesaks (sh viljapuude ja marjapõõsaste võraalused ja reavahed), peab vegetatsiooniperioodi jooksul kasutama põllumajanduslikuks tegevuseks ehk seda maad peab kasutama põllumajanduslikuks tootmiseks või hooldama niitmise või muul viisil hooldamise (sh karjatamise ja hekseldamise) teel, mis annab niitmise sarnase tulemuse. Hooldataval maal (sh kaitstaval loodusobjektil asuval põllumajandusmaal) peab hooldamistegevus olema läbi viidud hiljemalt 20. augustil. Niide, v.a. hekseldatud rohi, peab olema samaks tähtpäevaks kokku kogutud. Kui tegemist on põllumajanduslikuks tootmistegevuseks kasutatava rohumaaga või sööti jäetud maaga, siis peab kohalikele normidele vastavatest agrotehnilistest võtetest ja loomakasvatuse tehnoloogiast tulenevalt 1. septembri seisuga olema võimalik visuaalselt tuvastada, et vähemalt korra vegetatsiooniperioodi jooksul on rohumaal tegeletud põllumajandusliku tootmistegevusega (vt [kindlasti ka põllumajandusliku tegevuse nõuete erisusi](#)).

Kuna põllumajanduslik tootmistegevus on seotud taimede kasvuga, mis omakorda sõltub kliimaatilistest oludest konkreetset aastal, geograafilisest asukohast ja mullastikust, siis võib ette tulla ka erandjuhte, eriti lähtuvalt tootmisviisist. Kui mingisugust põllumajanduslikku tegevust (hooldamist 20. augusti või tootmist 1. septembri seisuga) rohumaal ei ole võimalik kohapealses kontrollis tuvastada, siis peab taotleja põhjendama ja tõendama, et maad kasutatakse erandjuhul hiljem põllumajanduslikuks tootmiseks, mida PRIA hiljem kontrollib. Kui ka hilisemal kontrollimisel selgub, et rohumaal pole mingisugust põllumajanduslikku tegevust toimunud, siis loetakse selline maa mittetoetusõiguslikuks.

4) Juhul kui põllumajandusmaad hooldatakse karjatades, siis tuleb loomi karjatada kohalikele normidele vastavaid loomakasvatuse tehnoloogiaid järgides viisil, mis annab põllumajandusmaa hooldamise seisukohast rohumaad niitmise sarnase tulemuse. Selleks tuleb rohumaadel loomi karjatada piisava loomkoormusega. Soovituslik loomkoormus rohumaad hooldamiseks on üldjuhul vähemalt 0,5 loomühikut ühe hektari kohta. Erinevate loomkoormuste arvestamise väärtused on nimetatud maaeluministri 30. septembri. 2019. a määruse nr 73 „[Eri tüüpi sõnniku toitainesalduse arvutuslikud väärtused, põllumajandusloomade loomühikuteks ümberarvutamise koefitsiendid ja sõnnikuhoidla mahu arvutamise meetodika](#)” lisa 8. Kui loomade karjatamine ei võimalda niitmise sarnast tulemust saavutada ehk kui karjatataval maal on loomkoormus väike ja olulisel osal maast ei ole karjatamine tuvastatav, siis selline põllumajandusmaa tuleb hiljemalt 20. augustiks niitmise sarnase tulemuse saavutamiseks üle niita ja niide kokku koguda. Karjatatavate rohumaade puhul hinnatakse kohapeal visuaalselt, kas karjatamine on toimunud piisava koormusega, mis tagaks heas korras hoitud põllumajandusmaa. Loomade karjatamisele rohumaal viitab ka asjaolu, et rohumaal esineb loomade väljaheiteid või rohumaad on tarastatud ja visuaalselt on tuvastatud karjatamine. Kui rohumaad on põllumajandusliku tegevuse nõuete kohaselt piisava loomkoormusega karjatatud (annab niitmise sarnase tulemuse), seejuures jäljed karjatamisest on visuaalselt tuvastatavad või kui põllumajandusmaal on põllumajandusliku tegevuse nõuete kohaselt toimunud rohu sileerimine, siis järelhooldusliku tegevuse osas piiranguid ei ole.

5) Püsirohumaad on lubatud hekseldada alates 5. juulist.

6) Viljapuude ja marjapõõsaste kasvatamine loetakse [Euroopa Parlamendi ja Nõukogu Määruse \(EL\) nr 1307/2013](#) artikli 4 punkti c alapunktis i nimetatud põllumajandusliku tegevuse tähenduses tootmistegevuseks, kui sellel maal on tuvastatav punktis 3.4 nimetatud

istutustihedus. Lisaks peab olema tuvastatav kasvatatavate puude ja põõsaste võrade hooldatus. Sel juhul on viljapuude ja marjapõõsaste võraaluste ja reavahede hooldamisel lubatud niide ja hekseldatud rohi maha jätta. Sama kehtib ka juhul, kui viljapuud ühel aastal saaki ei anna, aga on tuvastatav, et maad, millel viljapuud kasvavad, kasutatakse põllumajanduslikuks tootmistegevuseks (vastab eelviidatud istutustihedusele ning võrad on kärbitud ja hooldatud).

Juhul kui aed ei vasta eelmisel lõigus mainitud tingimustele, peab viljapuude ja marjapõõsaste võraaluste ja reavahede hooldamine toimuma niitmise või muul viisil hooldamise teel, mis annab niitmise sarnase tulemuse. Niide, välja arvatud hekseldatud rohi, peab olema kokku kogutud hiljemalt 20. augustil.

7) Kui taotleja taotleb lisaks pindalapõhistele otsetoetustele sama maa kohta ka keskkonnasõbraliku majandamise toetust, siis mitmeaastaste korjetaimedega rajatud põld, mille kohta taotletakse toetust mesilaste korjealade rajamise lisategevuse elluviimise eest, peab olema põllu rajamisele järgnevalt kalendriaastast alates niidetud või muul viisil hooldatud hiljemalt 15. septembril. [Määruse nr 49 „Keskkonnasõbraliku majandamise toetus“](#) mesilaste korjealade rajamise lisategevuse nõuete kohaselt tuleb mitmeaastaseid korjetaimi, mida ei kasutata pärast 15. augustit haljasväetiseks, külviaastale järgnevalt kalendriaastast alates niita või hekseldada ajavahemikul 16. august kuni 15. september.

8) Ladustatud heina- ja silopallid ning -pakid tuleb põllumajandusmaalt ära vedada hiljemalt järgmise aasta 15. juuniks. Varasemate aastate heina- ja silopallide ning -pakkide alune põllumajandusmaa pindala arvestatakse toetusõiguslikust pindalast välja.

Nõuete täitmine põllumajandusmaal peab olema visuaalselt tuvastatav!

2.2.3 Põllumajandusliku tegevuse nõuete erisused

Ökoloogilise kasutuseesmärgiga alana määratletud kesal on põllumajanduslik tegevus lubatud alates 1. augustist, mistõttu eraldi põllumajanduskultuuri külvamise ja hooldamise tähtpäeva nõudeid ei rakendata. Eelnevalt tuleb ökoalana määratud kesa hoida katkematult kesas vähemalt kuue kuu vältel vahetult enne 1. augustit ja seal ei kasvatata ega toodeta põllumajandustooteid enne 1. augustit. Küll aga peab sellel maal tagama, et oleks välistatud ebasoovitava taimestiku ulatuslik levik ning seda maad peab olema võimalik kasutada põllumajanduslikuks tegevuseks ilma lisakuludeta järgmisel kasvuperioodil.

Põllumajandusmaa hooldamise (sh niitmise, hekseldamise ja karjatamise) nõudeid ei kohaldata järgmiste põllumajandusmaade suhtes, kuid taotlusaastal tuleb ikkagi vältida ebasoovitava taimestiku levikut:

- 1) taotluse esitamise aastal rajatud rohumaa;
- 2) lühiajaline rohumaa haljasväetise sissekünni aastal;
- 3) põllumajandusmaa, millel kasvatatakse heintaimi heinaseemneks või energiakultuuriks.

Keskkonnasõbraliku majandamise toetuse (edaspidi KSM) taotleja võib ka alates KSM teisest kohustuseaastast põllulindude soodustamiseks jätta püsirohumaa üle aasta niitmata või muul viisil hooldamata maksimaalselt KSM toetusõigusliku maa pindalaga võrdses ulatuses. Kui KSM taotleja taotleb lisaks piirkondlikku mullakaitse toetust, siis võib ta alates KSM teisest kohustuseaastast jätta püsirohumaa ja piirkondliku mullakaitse toetuse põllumaa üle aasta niitmata või muul viisil hooldamata maksimaalselt KSM toetusõigusliku maa pindalaga võrdses ulatuses. Nendel juhtudel loetakse niitmata või muul viisil hooldamata jäetud püsirohumaa ja piirkondliku mullakaitse toetuse põllumaa otsetoetuste toetusõiguslikuks maaks. Püsirohumaa ja piirkondliku mullakaitse toetuse rohumaa võib KSM toetuse kohustuseperioodi jooksul jätta niitmata või muul viisil hooldamata nii ühel kui ka mitmel kohustuseaastal, kuid sama põldu ei tohi jätta

hooldamata kahel järjestikusel aastal.

Alates 2015. aastast on võimalik põllumajandusmaa kohta, mis on poolloodusliku koosluse (PLK), muu niidu (MN) või puisniidu (PN) esinemisala ja vastab ka ÜPT toetusõigusliku maa nõuetele, maksta nii otsetoetuseid kui ka poolloodusliku koosluse hooldamise toetust. Kui otsetoetuse taotleja taotleb põllumajandusmaa kohta nii ÜPTd kui ka PLK toetust, saab ta valida ÜPT toetuse saamiseks, kas täita otsetoetuste nõudeid põllumajandusmaa hooldamiseks või teatavaid PLK toetuse saamiseks esitatud nõudeid. Nendeks PLK nõueteks on maaeluministri 22. aprilli 2015. a määruse nr 38 „[Poolloodusliku koosluse hooldamise toetus](#)“ § 8 lõigetes 1, 6 ja 8, § 9 lõikes 2 ja § 10 lõikes 3 sätestatud nõuded. Kui taotleja valib täitmiseks PLK nõuded, siis on see maa ÜPT jaoks toetusõiguslik, kui eelpool mainitud PLK nõuded on täidetud. Kui PLK nõudeid ei ole täidetud või on osaliselt täidetud ning seejuures ei vasta ala ka ÜPT nõuetele, siis see maa ei ole ÜPT jaoks toetusõiguslik.

2.3 Nõuetele vastavus

Pindalapõhiste otsetoetuste taotlejal tuleb järgida [nõuetele vastavuse](#) süsteemi nõudeid. Nõuetele vastavuse süsteemiga tagatakse, et põllumajandustoetusi makstakse täies mahus vaid neile põllumajandustootjatele, kes täidavad erinevatest seadustest tulenevaid kohustuslikke majandamisnõudeid ja järgivad maa heas põllumajandus- ja keskkonnaseisundis hoidmise nõudeid.

2015. aastast on nõuetele vastavuse süsteemi alused kehtestatud [Euroopa Parlamendi ja nõukogu määruse nr 1306/2013](#) artiklites 91-101 ja lisa II-s, [komisjoni delegeeritud määruse \(EL\) nr 640/2014](#) artiklites 37-41, [komisjoni rakendusmääruse \(EL\) nr 809/2014](#) artiklites 65-75 ning [Euroopa Liidu ühise põllumajanduspoliitika rakendamise seaduse](#) §-des 32-34.

Nõuetele vastavus koosneb kahest osast:

- maa heas põllumajandus- ja keskkonnaseisundis hoidmise nõuded;
- kohustuslikud majandamisnõuded.

Nõuetele vastavus kehtib 2020. aastal järgmiste pindalapõhiste otsetoetuste taotlejatele:

- ühtne pindalatoetus (ÜPT) koos kliimat ja keskkonda säästvate põllumajandustavade toetusega (nn rohestamine, ROH);
- noore põllumajandustootja toetus (NPT);
- puu- ja köögivilja kasvatamise toetus (PKV).

Nõuetele vastavuse süsteem ei kehti väikepõllumajandustootjate skeemis osalejatele ja üleminekutoetustele.

Toetuse saaja peab järgima nõudeid oma põllumajanduslikus tegevuses ja kogu põllumajandusliku majapidamise maal kogu kalendriaasta jooksul. Nõuete rikkumisel vähendatakse taotleja kõikide nõuetele vastavuse süsteemiga seotud toetuste summat.

NB! Põhjalikum info nõuetele vastavuse süsteemi kohta on avaldatud [PRIA kodulehel](#)

Nõuetele vastavuse küsimustik

Nõuetele vastavuse küsimustik on üks osa e-PRIAs esitatavast pindalatoetuste taotlusest ja maksetaotlusest.

Piimalehma kasvatamise otsetoetuse taotlejad, kes ei taotle ÜPTd, peavad esitama pindalatoetuste taotluste vastuvõtmisperioodil [määruses nr 32 „Otsetoetuste saamise üldised nõuded, ühtne pindalatoetus, kliima- ja keskkonnatoetus ning noore põllumajandustootja](#)

[toetus](#)“ toodud pindalatoetuste taotluse ja maksetaotluse, mille üheks osaks on nõuetele vastavuse küsimustik.

3 TOETUSE SAAMISE NÕUDED

3.1 Nõuded ühtse pindalatoetuse saamiseks

ÜPT taotleja peab täitma nõudeid otsetoetuse taotlejale (vt [punkt 2.1](#)), täitma nõudeid toetusõigusliku põllumajandusmaa kohta (vt [punkt 2.2](#)) ja nõuetele vastavuse nõudeid (vt [punkt 2.3](#)). Lisaks tuleb täita ka kliimat ja keskkonda säästvate põllumajandustavade toetuse (ROH) nõudeid (vt [punkt 3.2](#)).

3.2 Nõuded kliimat ja keskkonda säästvate põllumajandustavade toetuse saamiseks

Alates 2015. aastast tuleb ÜPT taotlemisel järgida kliimat ja keskkonda säästvaid põllumajandustavasid ehk nn *rohestamise tavasid* (ROH). ROH toetuse eesmärk on aidata kaasa maastiku ja elurikkuse säilimisele, säilitada mulla ja vee kvaliteeti ning leevendada kliimamuutustega seonduvat. Selleks, et paremini saavutada ROH toetuse eesmärki, tuleb ettenähtud rohestamise tavasid täita kogu toetusõiguslikul põllumajandusmaal. Rohestamise tavade puhul on tegemist iga-aastaste nõuetega, mis lähevad kaugemale nõuetele vastavuse nõuetest. ROH toetuse nõuded on sätestatud [Euroopa Parlamendi ja nõukogu määruse \(EL\) nr 1307/2013](#) artiklites 43–46 ning täpsemad nõuded [Euroopa Komisjoni delegeeritud määrus \(EL\) nr 639/2014](#) artiklites 40–46 ja 48. Rohestamise tavad on kehtestatud vastavalt maakasutusele, st need on seotud kas põllumaaga või püsirohumaaga.

ÜPTd taotlevad põllumajandustootjad peavad järgima oma toetusõiguslikel hektaritel kolme rohestamise tava, milleks on:

- 1) põllumajanduskultuuride mitmekesistamine;
- 2) püsirohumaat säilitamine;
- 3) ökoloogilise kasutuseesmärgiga maa-alade (edaspidi *ökoalade*) määratlemine.

Rohestamise tavasid ei pea järgima põllumajandustootjad, kes jätkavad taotlemist väiketootjate skeemi alusel.

Samuti ei pea nimetatud tavasid järgima mahetootjad, kelle põllumajandusmaa on täies ulatuses mahepõllumajanduslikus kasutuses, kuna nende tootmine on tava- põllumajandustootjatega võrreldes keskkonnasõbralikum. Mahetootjad, kelle majapidamises on mahetunnustamata tootmisüksusi või põllumajandusmaad, peavad valima, kas soovivad täita rohestamise nõudeid kogu põllumajandusmaal või ainult sellel osal, mis ei ole mahepõllumajanduslikus kasutuses. Kui taotleja on taotlusel teinud vastava valiku (vormil PT50 punkt 1.2) ning võtnud sellega kohustuse järgida rohestamise nõudeid kogu tema kasutuses oleval põllumajandusmaal, tuleb neid tavasid täita ka mahepõllumajanduslikus kasutuses oleval põllumajandusmaal. Kui taotlejalt on mahepõllumajanduslik tunnus ära võetud, peab ta täitma rohestamise tavasid kogu tema kasutuses oleval põllumajandusmaal.

Kui taotleja põllumaa(d), mis ei ole mahetunnustatud, on alla 10 hektari, ei pea ta sellel osal mitmekesistamise nõudeid täitma. Kui mahetunnustamata põllumaad on kuni 15 hektarit (15,00 ha kaasa arvatud), ei pea täitma ökoalade tava, v.a juhul, kui ta valib nõuete täitmise kogu põllumajandusmaal.

Põllumajandustootjad, kelle majapidamised asuvad täielikult või osaliselt Natura 2000 aladel, peavad rohestamise tavasid täitma sellises ulatuses, mis on kooskõlas Natura direktiivide eesmärkidega.

3.2.1 Põllumajanduskultuuride mitmekesistamine

Põllumajanduskultuuride mitmekesistamise tava peamiseks eesmärgiks on keskkonناسäästlikkuse tõhustamine eelkõige mulla kvaliteedi parandamise kaudu. Tava järgimiseks täidetavate nõuete eesmärgiks on säilitada orgaanilise aine sisaldust mulla koostises, parandada mulla struktuuri, selle kaudu vähendada mulla erosiooni ja toitainete leostumist ning hoida kontrolli all taimekaitsevahendite ja väetiste kasutamist.

- Põllumajandustootja, kelle põllumaa suurus on 10–30 hektarit, peab kõnealusel põllumaal kasvatama vähemalt kahte erinevat põllumajanduskultuuri tingimusel, et peamise kultuuri kasvupindala ei tohi olla enam kui 75% põllumaast.
- Põllumajandustootja, kelle põllumaa suurus on üle 30 hektari, peab põllumaal kasvatama vähemalt kolme erinevat põllumajanduskultuuri tingimusel, et peamise põllumajanduskultuuri kasvupindala ei tohi olla enam kui 75% ja kahe peamise kultuuri kasvupindala kokku enam kui 95% põllumaast.
- Kui rohi ja muud rohttaimed või kesa hõlmavad üle 75% põllumaast, ei tohi ülejäänud põllumaal kasvav peamine põllumajanduskultuur hõlmata rohkem kui 75% kõnealusest ülejäävast põllumaast, v.a juhul, kui see ülejääv maa on kaetud rohu, muude rohttaimede või kesaga. Mitmekesistamise nõude näidetega saab tutvuda [siin](#).

Põllumajanduskultuuride mitmekesistamise tava ei pea järgima põllumajanduslikes majapidamistes järgmistel juhtudel:

- kui põllumaad on vähem kui 10 hektarit või
- kui üle 75% põllumaast kasutatakse rohu või muude rohttaimede kasvatamiseks, kesaks, liblikõieliste kasvatamiseks, või nende kombinatsiooniks või
- kui üle 75% toetusõiguslikust põllumajandusmaast on püsirohumaa või maa, mida kasutatakse rohu või muude rohttaimede kasvatamiseks või
- kui põllumajandustootja on eelmise aasta taotlusel kirja pandud põllumajandusmaa asendanud vähemalt 50% ulatuses uue põllumajandusmaaga ja kui taotluste georuumilise võrdluse põhjal kasvatatakse kogu põllumaal teistsugust põllumajanduskultuuri kui eelmisel kalendriaastal.

Juhul, kui taotleja maakasutusele ei kehti mitmekesistamise tavast tulenevat vabastust, tuleb tal täita mitme põllumajanduskultuuri kasvatamise nõuet vastavalt eelpool kirjeldatule.

Põllumajanduskultuuride mitmekesistamise tava kohaldub ka siis, kui taotleja on teadlikult nende nõuete täitmisest kõrvale hoidunud, näiteks toetuse saamiseks kunstlike tingimuste tekitamiseks deklareerinud vähem põllumaad kui kohapealse kontrolli käigus kindlaks tehakse.

Mitmekesistamise tava raames ettenähtud erinevate põllumajanduskultuuride osakaalude arvestamise ajavahemik on 15. juunist kuni 1. augustini. Sel ajavahemikul peab kasvatatav põllumajanduskultuur või kultuurijäägid (nt kõrretüü) olema kohapealse kontrolli käigus tuvastatav selleks, et oleks võimalik kindlaks teha nõude ja kehtestatud osakaalude täitmist. Taotlusele peab taotleja märkima põllumajanduskultuurid, mis on 15. juuniks maha pandud, istutatud või külvatud.

Kui kohapealse kontrolli käigus selgub, et põllumaal kasvatatakse taotlusel märgitust erinevat põllumajanduskultuuri, kuid mitmekesistamise tava on muude andmete alusel täidetud (näiteks kohapeal on tuvastatud teine põllumajanduskultuur, mis on samuti nõude täitmiseks sobiv ja

vastab kehtestatud osakaaludele), ei kohaldata põllumajandustootjale mitmekesistamise tava raames ettenähtud vähendamisi. Oluline on, et taotleja kasvataks lähtuvalt oma põllumaa suuruselt (10-30 ha või üle 30 ha) nõutud arvul erinevaid põllumajanduskultuure (s.o vähemalt kahte või kolme kultuuri) ja järgiks nende kultuuride kasvupindade osakaalusid kogu tema kasutuses oleval põllumaal ka juhul, kui enne 01. augustit on kultuur muutunud. Nt kui taotleja on kasvatatava põllumajanduskultuuri saagi kokku kogunud ning põllu üles harinud, käsitatakse sellist põldu mustkesana, mis läheb mitmekesistamise mõttes arvesse eraldi põllumajanduskultuurina.

Põllumajandusliku majapidamise kogu põllumaa iga hektarit võetakse taotlemise aastal arvesse ainult üks kord. Erinevate põllumajanduskultuuride osakaalude arvutamisel arvestatakse põllumajanduskultuuri kasvupinna hulka ka kuni kahe meetri laiused maastikuobjektid nagu kraavid, hekid ja põlluservad ja HPK raames kehtestatud maastikuelemendid. Kasvatatavaid põllumajanduskultuure võib samal ajal arvesse võtta nii mitmekesistamise nõude kui ka ökoalade nõude täitmiseks üksnes siis, kui tootja valib maa-alad, millel kasvatatakse puhaskultuurina või lubatud segudes lämmastikku siduvaid põllumajanduskultuure vastavalt kehtestatud loetelule ja tagab nende olemasolu kasvukohal kuni 01. augustini vastavalt ökoalade nõuetele.

Põllumajanduskultuuride osakaalude kindlakstegemisel lähtutakse üldjuhul perekonna tasemest, mis tähendab, et kõik ühte perekonda kuuluvad põllumajanduskultuurid loetakse üheks põllumajanduskultuuriks. Suvi- ja taliviljad ning speltanisu loetakse siiski erinevateks põllumajanduskultuurideks, kuigi kuuluvad samasse perekonda. Seega kui põllumaal kasvatatakse suvinisu, speltanisu ja talinisu, on kolme erineva põllumajanduskultuuri kasvatamise nõue täidetud. Erandina käsitatakse ka järgmiste sugukondade hulka kuuluvaid üksikuid põllumajanduskultuuride liike ning mitmekesistamise tava järgimise mõttes loetakse erinevateks põllumajanduskultuurideks: *Brassicaceae* - sugukond ristõielised (nt raps, harilik kapsas), *Solanaceae* - sugukond maavitsalised (nt kartul), *Cucurbitaceae* - sugukond kõrvitsalised (nt kõrvits ja kurk).

Näiteks kui taotleja kasvatab põllumaal taliotra, suvinisu, kartulit ja lisaks on tal ka rohumaad, siis kasvatab ta nelja erinevat põllumajanduskultuuri. Seejuures peab ta jälgima, et suurima kasvupinnaga põllumajanduskultuuri osakaal põllumaal ei ületaks lubatud maksimaalset osakaalu.

Alasid, kuhu on külvatud seemnesegu, loetakse ühe kultuuri all olevaks alaks hoolimata sellest, millistest konkreetsetest põllumajanduskultuuridest segu koosneb. Teraviljapõllud allakülviga loetakse teraviljapõldudeks. Kui üht või mitut põllumajanduskultuuri kasvatatakse segakultuurina samaaegselt ühel põllumaal eraldi ridades, käsitatakse selliseid põllumajanduskultuure erinevate põllumajanduskultuuridena tingimusel, et kõnealuse kultuuri kasvupind hõlmab kõnealusest alast vähemalt 25%.

Põllumajanduskultuuride loetelu (koos perekondadega) on leitav [PRIA kodulehelt](#).

3.2.2 Püsirohumaad säilitamine

ÜPT ning ROH toetuse taotlejal on kohustus säilitada püsirohumaad pindala ulatuses, mis on vähemalt võrdne taotluse esitamise aastale eelnenud kalendriaastal esitatud ÜPT taotlusele märgitud püsirohumaad pindalaga. Eelmisel kalendriaastal ÜPT taotlusele märgitud püsirohumaad pindala säilitamine ei vabasta taotlejat kohustusest püsirohumaad tagasi rajada, kui tema kasutuses on maid, mille kasutusotstarvet on muudetud püsirohumaast muuks maakasutuseks ning tal puudub samas ulatuses asendamiseks sobiv püsirohumaad. Püsirohumaad pinda on lubatud ka suurendada. Püsirohumaaks (PR) nimetatakse maad, mida kasutatakse rohu või muude rohhtaime kasvatamiseks kas looduslikul viisil (isekülvi teel) või harimise teel (külvamise teel) ning mis ei ole põllumajandusliku majapidamise külvikorruga hõlmatud kauem kui viis aastat.

Kõnealust maad võib kasutada karjamaana, silo või heina tegemiseks või taastuenergia tootmiseks. Ühe kultuuriga külvatud rohumaad (nt puhas liblikõieline: ristik või lutsern) ei loeta püsirohumaaks, kuna püsirohumaa peab sisaldama vähemalt kahte erinevat kultuuri. Püsirohumaana käsitletakse kõiki üle 5 aasta põlde, mille maakasutuse tüübiks on taotlusel põldude loetelus märgitud püsirohumaa PR. Kui taotleja on eelnevat 5 aastat põllu kohta märkinud maakasutuse tüübiks P, lühiajaline rohumaad ja põllul kasvavad kuuendal aastal mitmeliigilised heintaimed, siis selline maa märgitakse taotleja poolt taotlusel alates kuuendast aastast püsirohumaaks ehk PR. Erandiks on ökoalana määratletud kesa ja lämmastikku siduvate põllumajanduskultuuride segud, piirkondliku veekaitse toetuse rohumaana hoidmise (edaspidi VESI rohumaad) ja piirkondliku mullakaitse toetuse (edaspidi MULD) alused põllumaa põllud, millel rohumaade vanuse arvestus PRks muutumisel peatub nendel aastatel, kui kõnealused põllud on määratletud ökoalana või hõlmatud MULD toetuse või VESI rohumaad kohustusega. ROH nõudeid ei pea täitma mahetunnustatud maal ega ka väikepõllumajandustootja toetuse kavaga (VPT) liitunud taotlejate kasutuses oleva maal. S.t ka seda, et kui nt tagasirajatud püsirohumaa liigub mahetootmise alla, tuleb taotlusel tähistada põld tegeliku maakasutusega (lühiajaline rohumaad).

Püsirohumaa osakaal riigis tervikuna ei tohi perioodil 2015-2020 väheneda üle 5% võrreldes 2015. a kindlaks määratud võrdlusarvuga. Püsirohumaa suhtarv arvutatakse igal aastal uuesti kontrollide käigus kindlaks tehtud püsirohumaa ja kogu põllumajandusmaa pindalade alusel.

Kui liikmesriigi tasemel on kindlaks tehtud, et püsirohumaa suhtarv on vähenenud rohkem kui 5% võrreldes võrdlussuhtarvuga, rakendatakse püsirohumaa suhtarvu säilitamiseks vajalikke abinõusid, millega nähakse ette muuta alad tagasi püsirohumaa all olevateks kui ka eeskirjad, millega hoida ära püsirohumaa uusi muutusi. [Euroopa Parlamendi ja nõukogu määruse \(EL\) nr 1307/2013](#) artikli 45 lõike 3 ja [komisjoni delegeeritud määruse \(EL\) nr 639/2014](#) artikli 44 kohaselt peavad need põllumajandustootjad, kelle kasutuses on maa, millel olnud püsirohumaa kasutusotstarvet on muudetud viimase 24 kuu jooksul, püsirohumaa tagasi rajama.

Püsirohumaade suhtarvu säilitamise arvestusest on välja arvatud väiketootjate skeemis osalejad ning tunnustatud mahetootjate mahetunnustatud maa.

Püsirohumaade säilitamist Eesti riigi tasandil kontrollitakse igal aastal taotleja poolt taotluses deklareeritud ja kontrolli käigus kindlaks tehtud püsirohumaa ja kogu põllumajandusmaa pindala alusel. Taotlejatel on e-PRIA võimalik näha oma eelmise aasta põldude, sh ka püsirohumaade pindalaid. Samuti on info põllumassiivide ning varasemate aastate põldude kohta leitav [PRIA avalikul veebikaardil](#).

Selleks, et tagada püsirohumaa suhtarvu säilitamine riigi tasandil ja vältida olukorda, kus põllumajandustootjad peavad hakkama püsirohumaad tagasi rajama, on kehtestatud nn *varajase hoitamise süsteem*, mille abil on PRIA võimalik eelnevalt, s.o suhtarvu vähemalt üle 4%-lise vähenemise korral hoiatada põllumajandustootjaid ja teavitada neid kohustusest mitte muuta püsirohumaade kasutusotstarvet. Sellise süsteemi rakendamise abil on võimalik aidata hoida ja säilitada riigi tasemel kehtestatud püsirohumaa võrdlussuhtarvu. Paindliku süsteemi sisseviimine aitab ka taotlejatel ettevõtte majandamisel arvestada juba ette võimalike piirangutega nt talivilja kasvatamisega seoses jne. PRIA avaldab augustis vastavasisulise informatsiooni oma kodulehel ja PRIA infokirjas. Alates 2020. aastast ei saadeta enam individuaalseid teavitusi põllumajandustootjatele, kes taotleavad rohestamise toetust.

Püsirohumaa(de) säilitamine ja tagasirajamise kohustus 2017-2019. aastal

Kuna 2016. aasta pindalatoetuste taotluste andmete alusel oli Eesti riigi tasandil püsirohumaa suhtarv vähenenud võrreldes 2015. aastal kehtestatud võrdlussuhtarvuga üle 5%, määras PRIA püsirohumaa tagasirajamisega seotud kohustused nendele taotlejatele, kelle kasutuses oli 2016. aastal maa, millel olnud püsirohumaa oli üles haritud kahe eelneva aasta jooksul. 2016. aasta detsembris saatis PRIA teatiseid püsirohumaa tagasirajamise kohta ca 1700 taotlejale, kellel oli

alates 2017. taotlusaastast kohustus püsirohumaade tagasi rajamiseks ehk taastamiseks neile määratud pindala ulatuses.

PRIA poolt taotlejale saadetud püsirohumaatagasingirajamise teatistes esitati igale taotlejale tema kasutuses olevate põllumassiivide nimekiri, millel asub maa, mis muudeti püsirohumaast muu kasutusega maaks eelneva kahe kalendriaasta jooksul. Sellise maa pindala näidati igal massiivil eraldi ja lisaks toodi välja ka tagasingirajamisele kuuluv pindala igal põllumassiivil.

2017. aasta pindalatoetuste taotluste andmete alusel oli Eesti riigi tasandil püsirohumaatagasingirajamise suhtarv vähenenud võrreldes 2015. aastal kehtestatud võrdlussuhtarvuga alla 5%, täpsemalt 4,6%. Taotlejad, kelle kasutuses oli 2018. aastal maa, millel olnud püsirohumaatagasingirajamise kohustus polnud 2017. aastal täidetud, pidid püsirohumaatagasingirajama täitmata kohustuse ulatuses.

2018. aasta pindalatoetuste taotluste andmete alusel oli Eesti riigi tasandil püsirohumaatagasingirajamise suhtarv taaskord vähenenud võrreldes 2015. aastal kehtestatud võrdlussuhtarvuga lubatud 5% asemel 5,4%. Teisisõnu tähendas, et ka 2019. aastal lisandus uus kohustus püsirohumaatagasingirajamiseks. PRIA saatis 2018. aasta detsembris välja 731 taotlejale teatiseid püsirohumaatagasingirajamise kohta. Otsuses oli toodud tagasingirajamisele kuuluva püsirohumaatagasingirajamise pindala ning põllumassiivid, millel oli ülesharitud püsirohumaatagasingirajamise pind tuvastatud.

Abiks püsirohumaatagasingirajamise täitmisele kuvati 2019. a taotlusperioodiks PRIA veebikaardile ja e-PRIAsse põllumassiivi andmete juurde tagasingirajamise püsirohumaatagasingirajamise pindala (nii 2018. aasta lõpul määratud kui ka 2016. aastal määratud, aga 2017-2018. aastatel veel tagasingirajamata püsirohumaatagasingirajamise pindala). Iga põllumassiivi kohta välja toodud tagasingirajamise pindala näitab seda, et kui põllumassiiv läheb uue taotleja kasutusse, siis lisandub uue taotleja püsirohumaatagasingirajamise kohustusele vastava põllumassiivi tagasingirajamise püsirohumaatagasingirajamise pindala. Lisaks näidatakse e-PRIAs taotlemise koordinaate taotleja püsirohumaatagasingirajamise kohustuse suurust ja taotluse andmetel käesoleval aastal lisandunud TAR pindala.

Nii 2017. kui ka 2019. aastal, kui rakendati püsirohumaatagasingirajamise kohustust ning tarvitusele olid võetud tavapärasest rangemad reeglid, kehtis kõikidele põllumajandustootjatele, kellele kohaldusid rohestamise nõuded, range keeld, mis ei lubanud mitte mingis ulatuses olemasolevate püsirohumaatagasingirajamise (ka tagasingirajatud püsirohumaatagasingirajamise) kasutusotstarvet muuta. Samuti ei olnud lubatud püsirohumaatagasingirajamise asendamine. Püsirohumaatagasingirajamise asendamine on lubatud vaid nendel aastatel, kui eelneval aastal riigi tasandil ei ole püsirohumaatagasingirajamise suhtarv võrreldes 2015. aastal kehtestatud võrdlussuhtarvuga vähenenud üle 5%.

NB! Püsirohumaatagasingirajamise säilitamise kohustus 2020. aastal

Igal aastal on oluline jälgida püsirohumaatagasingirajamise säilitamise kohustust ja selleks peab põllumajandustootja säilitama oma eelmisel aastal taotlusele märgitud püsirohumaatagasingirajamise pindala ning taotlejatel, kelle kasutuses on põllumassiiv, millel on varasematel aastatel täitmata püsirohumaatagasingirajamise kohustus, tuleb see etteantud pindala ulatuses 2020. aastal tagasingirajada.

Püsirohumaatagasingirajamise ei pea tagasingirajama samale kohale, kus see üles hariti. Oluline on, et taotleja rajaks kokkuvõttes sama palju püsirohumaatagasingirajamise, kui on nõutav tagasingirajamise pindala kokku.

Taotleja võib püsirohumaatagasingirajamise kohustuse täitmiseks rajada uue rohumaa või võtta kasutusele sööti jäetud maa (v.a ökoalana märgitud sööti jäetud maa) või määrata püsirohumaatagasingirajamise ühe- kuni viieaastase lühiajalise rohumaa või lühiajalise rohumaa, mis taotlemise aastal muutub püsirohumaatagasingirajamise vastavalt püsirohumaatagasingirajamise vanuse arvestamisele ning on kantud ka põllumajandustoetuste ja põllumassiivide registrisse. Taastatav püsirohumaatagasingirajamise peab olema tagasingirajatud hiljemalt 2020. aasta pindalatoetuste taotluse esitamise ajaks ehk 15. juuniks ning heintaimede segu peab olema selleks ajaks külvatud alale, mis planeeritakse jätta

tagasirajatavaks püsirohumaaks. Nõutav on, et taotleja märgib taotlusel tagasirajatava püsirohuma pinn(d) tagasirajamise esimesest aastast alates maakasutuse tähisega TAR ehk tagasi rajatav püsirohuma.

NB! TAR maakasutust saab põllule märkida kuni taotluste esitamise viimase päevani, hilisemat põllumaa maakasutuse muutmist TARiks ei arvestata! TAR märkega pinda peab säilitama konkreetse rohumaa osas vähemalt püsirohuma vanuse kuuenda aastani muutumatuna. TAR märke on vajalik selleks, et taotlejatel ja PRIA oleks võimalik igal aastal jälgida tagasirajatava püsirohuma pindalaga seotud muutusi. [Põllumajanduskultuuride loetelus](#) on välja toodud kasvatatavad kultuurid (heintaimed), millised võib märkida tagasirajatavaks püsirohumaaks.

TAR märkega põldude puhul käsitletakse püsirohumaadena kõiki selliseid põlde alates tagasirajamise esimesest päevast. Samuti kehtivad TAR märkega põldudele samad hooldamisnõuded nagu tavalisele PR märkega püsirohumaale. Näiteks on seal hekseldamine lubatud alates 5. juulist.

Kuna 2019. aasta andmete põhjal selgus, et riigi tasemel oli püsirohuma pindala säilitatud, on taotlejal käesoleval aastal lubatud püsirohuma(de) asendamine. Püsirohumaade asendamist oleme võimaldanud juhtudel, kui taotleja soovib olemasolevat püsirohumaad uuendada ja parandada ning tõsta selle abil mullaviljakust. Sel juhul on tal lubatud seda teha tingimusel, et ta rajab asemele samaväärses ulatuses püsirohumaad. Seejuures tuleb arvestada, et ülesharitava püsirohuma asendamiseks sobib vaid selline 5-aastane lühiajaline rohumaa, mis käesoleval taotlusaastal, so 2020. aastal muutub püsirohumaaks (5. a lühiajaline rohumaa, mis 6ndal aastal muutub püsirohumaaks). Juhul, kui taotleja harib püsirohuma põllu üles ning rajab mujale vähemalt samas ulatuses uue lühiajalise rohumaa, siis sellist maad ei loeta püsirohumaaks ja ei saa ka asendamiseks kasutada. Juhul kui 2020. aasta lõpus on tarvis määrata tagasirajamise kohustusi, lahutatakse iga taotleja puhul käesoleval (2020) aastal püsirohumaast üles haritud maa pindalast maha asendatud püsirohuma pindala. Arvuline näide: taotlejal on käesoleval aastal üles haritud püsirohumaad 10 ha ja püsirohumaaks muutuvat maad 6 ha. Tagasirajamise kohustuse arvestusse läheb sel juhul $10-6=4$ ha.

Eelneval, s.o 2019. aastal püsirohumaast üles haritud maad asendada ei saa, sest 2019. a kehtis täielik püsirohuma üles harimise keeld.

Tähelepanuks taotlejatele, kelle kasutuses on maad, millele kehtib 2016. ja 2018. aasta lõpul määratud ning eelnevatel aastatel täitmata jäänud püsirohuma tagasirajamise kohustus. Nead peavad rajama püsirohuma määratud ulatuses tagasi. 2017.-2019. aastal tagasi rajatud püsirohuma (TAR) kasutusotstarvet ei tohi muuta, sealhulgas püsirohuma üleskündmise korral.

Täpsem info püsirohumaade säilitamise kohustusest ja tagasirajamise kohustuse arutamise alustest on toodud [PRIA kodulehel](#).

3.2.2.1 MAK raames taotletavad toetused ja seos püsirohuma tagasirajamise kohustuse täitmisega

Komisjoni püsirohuma juhise nr [DS/EGDP/2015/02FINAL](#) punkti 3.4. alusel antakse reeglid, kuidas käsitleda püsirohuma(de) vanuse arvestamist Eesti Maaelu Arengukava (edaspidi MAK) toetuste ja nendega seotud kohustuste puhul. MAKi raames antava MULD ja VESI toetuste puhul, mis on seotud pikaajaliste kohustustega, rakendatakse rohumaa vanuse arvestuse puhul nn külmutamist kohustusealusel perioodil. Siiski, kui ka nimetatud taotlusalune maa märgitakse TARiks, katkestab see külmutamise ning rohumaa vanuse arvestamine läheb TARiks märkimise aastast alates edasi sealt, kus külmutamine algas.

Kui KSM kohustuse alusele maale rajatakse tagasi püsirohuma, siis ei ole see enam KSM

toetusõiguslik ja selle maa kohta saadud KSM toetus nõutakse tagasi.

MULD ja VESI maa rohumana hoidmise toetuse puhul on püsirohumaa säilitamine baasnõudeks. Juhime seetõttu tähelepanu, et neid toetusi taotlev põllumajandustootja saab tagasirajamise kohustuse täitmata jätmisel (ükskõik, millisel põllul ettevõttes) baasnõude rikkumise eest sanktsiooni.

3.2.2.2 Püsirohumaa uuendamine

Püsirohumaa uuendamine on lubatud heintaimede seguga ja ilma vahekultuurita. Uuendamine tähendab nii pealtparandust, kus vana rohukamarat ümber ei künta, kui ka uskülvi, kus vana rohukamar küntakse sisse või põld randaalitakse ja samale põllule külvatakse uuesti heintaimede segu. Püsirohumaa uuendamine heinaseemnete segu külvamisega ei katkesta püsirohumaa vanuse arvestamisel aastate järgnevust ja maad saab lugeda endiselt püsirohumaaks. Segud, mis ei katkesta rohumaa vanuse hulka arvestatavate aastate järgnevust, võivad olla näiteks:

- kõrreliste segu (vähemalt 80% kõrrelisi);
- muu heintaimede segu;
- liblikõieliste ja kõrreliste segu (30-80% liblikõielisi);
- liblikõieliste ja muude põllumajanduskultuuride segu (30-80% liblikõielisi);
- muud liblikõielised (vähemalt 80% liblikõielisi, kuni 20% heintaimi);
- valge ristik „Jõgeva 4“ segus aasnurmikaga (mõlemat 50%);
- punane ristik (ristikut 50-80%, teisi heintaimi 20-50%);
- roosa ristik (ristikut 50-80%, teisi heintaimi 20-50%);
- valge ristik (ristikut 50-80%, teisi heintaimi 20-50%);
- harilik lutsern (lutserni 50-80%, teisi heintaimi 20-50%);
- valge mesikas (mesikat 50-80%, teisi heintaimi 20-50%);
- kollane mesikas (mesikat 50-80%, teisi heintaimi 20-50%);
- harilik nõiahammas (nõiahammast 50-80%, teisi heintaimi 20-50%);
- harilik esparsett (esparsetti 50-80%, teisi heintaimi 20-50%);
- lämmastikku (N) siduvate liblikõieliste heintaimede segu (N siduvaid heintaimi - esparsett, ristik, lutsern, mesikas või nõiahammas segus üle 50%, teisi liblikõielisi heintaimi alla 50%);
- N siduvate liblikõieliste heintaimede ja kõrreliste segu (N siduvaid heintaimi - esparsett, ristik, lutsern, mesikas või nõiahammas segus üle 50%, kõrrelisi heintaimi alla 50%);
- N siduvate liblikõieliste heintaimede ja muude põllumajanduskultuuride segu (N siduvaid heintaimi - esparsett, ristik, lutsern, mesikas või nõiahammas segus üle 50%, muid põllumajanduskultuure alla 50%);
- valge ristik „Jõgeva 4“ segus muude põllumajanduskultuuridega (ristik „Jõgeva 4“ üle 50%, muid põllumajanduskultuure alla 50%);
- N siduvate liblikõieliste heintaimede ja muude N siduvate põllumajanduskultuuride segu (N siduvaid kultuure - esparsett, ristik, lutsern, mesikas, nõiahammas, aedhernes, põldhernes, põld-hiirehernes, suvivikk, põlduba, aeduba või sojauba segus üle 50% ja heintaimed on segus valdavad).

Kui säilitamisele kuuluva püsirohumaa asemele külvatakse vahekultuur või rajatakse mustkesa, ei käsitleta seda enam püsirohumana. Vahekultuuriks loetakse kõiki teravilja-, kaunvilja- ja köögivilja-, õli-, kiu- ja rühvelkultuure ning üheliigilisi heintaimi, mis tuleb vahekultuuri kasvatamise aastal märkida vastava maakasutusega.

Kui mitmest liigist koosneva lühiajalise rohumaa uuendamine toimub samuti mitmest liigist koosneva heintaimede seguga, ei katkesta see rohumaa vanuse lugemist püsirohumaaks

muutumise osas ja selline rohumaad loetakse alates kuuendast aastast püsirohumaaks. Rohumaad vanuse arvestamine peatub, kui kesas või lämmastikku siduvate kultuuride seguna hoitav põllumaad määratletakse ökoalana või lühiajalisele rohumaale taotletakse MULD või VESI rohumaad toetust.

3.2.2.3 Püsirohumaad üleandmine

Kuni 2016. aastani kehtis nõue, et püsirohumaad üleandmisel teisele põllumajandustootjale pidid vastuvõtja ja üleandja esitama püsirohumaad üleandmise kohta vormikohase teatise PRIA-le 15 päeva jooksul püsirohumaad üleandmisest arvates. Praeguseks puudub vajadus selliste teatiste esitamiseks, kuna PRIA põllumajandustoetuste ja põllumassiivide registri andmete põhjal on võimalik tuvastada püsirohumaade olemasolu ja nende asukohad ning vastav info on kättesaadav taotlejatele lisaks ka [PRIA veebikaardil](#). Uue põllumajandusmaad kasutuselevõtmisel või püsirohumaad vastuvõtmisel on taotlejal võimalik selgitada PRIA põllumassiivide registri andmete põhjal välja, kas põllumajandusmaad kohta kehtib püsirohumaad säilitamise kohustus või mitte, et vältida võimalikke edaspidiseid toetussumma vähendamisi ja halduskaristusi.

Endiselt kehtib nõue, et kui püsirohumaad antakse üle teisele põllumajandustootjale, läheb vastuvõtjale üle ka püsirohumaad säilitamise kohustus. Eriti oluline on see püsirohumaad tagasirajamise raames. Juhul, kui püsirohumaad on üles haritud ning peale seda antud rendile või müüdud teisele tootjale, antakse ka püsirohumaad tagasirajamise kohustus üle sellele tootjale, kes rentis või ostis nimetatud maad (nn vastuvõtja). Sellisel juhul peab ta ka järgima tagasirajamisega seotud kohustusi vastavalt [Euroopa Komisjoni delegeeritud määruse \(EL\) nr 639/2014](#) artiklile 44 (2) ja (3). Kui aga maad vastuvõtjaks osutub väiketootjate skeemis osaleja või mahetootja, kes saab selle maad osas mahetunnustuse, ei rakendu talle rohestamise nõuded ega püsirohumaad säilitamise kohustus ja ta ei pea seda ka edaspidi säilitama ega tagasi rajama. Sellisel juhul märgib väiketootjate skeemis osaleja või mahetootja põllu maakasutuseks tegeliku maakasutuse (nt lühiajaline rohumaad). Sama protsess kehtib ka vastupidises olukorras. Kui mahetootja või väikepõllumajandustootjate skeemis osaleja ostis maad, mis oli eelnevalt püsirohumaad, kuid haris selle ise üles ja muutis püsirohumaad kasutusotstarvet ning soovib omakorda pärast seda maad üle anda teisele tootjale (kes ei ole mahe- või väiketootja) – siis ei ole ka vastuvõtjal kohustust ülevõetud maad tagasi rajada püsirohumaaks, vaid tema ettevõttes tuleb järgida konkreetse maad osas tavareegleid. Kui aga vastuvõtjal on ettevõttes jätkuvalt ka sellist maad, millele kehtib püsirohumaad säilitamise kohustus, siis neid on ta kohustatud säilitama.

Püsirohumaad võrdlussuhtarvu ja ka iga-aastasest suhtarvu arvestusest on mahe- ja väikepõllumajandustootjate püsirohumaad ja kogu põllumajandusmaad pindala välja arvatud.

3.2.2.4 Püsirohumaad metsastamine

Püsirohumaad säilitamise kohustust on võimalik vähendada ainult püsirohumaad metsastamisel (ei hõlma jõulupuustandusi, lühikese raieringiga madalmetsa või energiatootmiseks mõeldud kiirekasvulisi puid) või seoses ühiskondlikul eesmärgil ehitiste rajamisega püsirohumaad alusele maale (majad, teed jms).

Need taotlejad, kes metsastavad oma püsirohumaad, peavad PRIA-t sellest eelnevalt teavitama, esitades vormikohase piirimuutmise avalduse püsirohumaad pindala vähendamiseks ning näidates põllumassiivi kaardil ära metsastatavad põllud ja nende pindalad. Seejuures läheb metsastatav maad põllumajanduslike pindalatoetuste jaoks toetusõigusliku maad hulgast välja. Samuti peavad taotlejad PRIA-t teavitama ehitiste rajamisest või muul moel maad põllumajanduslikust kasutusest väljaminekust.

3.2.2.5 Püsirohumaad suhtarvu jälgimine

Püsirohuma suhtarvu jälgib PRIA iga-aastaselt, võtteks aluseks esitatud toetustaotlused. Selleks, et tulevikus oleks võimalik jälgida suhtarvust tulenevaid muutusi ning muutusele operatiivselt reageerida, on sätestatud nõue, et PRIA peadirektor annab välja [käskkirja](#) selle kohta, kas püsirohuma on riigi tasemel vähenenud üle 5% või on püsirohuma suhe säilinud, s.o saavutanud alla 5% vähenemise taseme. Sellise informatsiooni jagamine on vajalik selleks, et tootjad saaksid operatiivselt teavet oma ettevõtte tegevuste planeerimiseks.

Eestil on kohustus iga-aastaselt esitada Euroopa komisjonile püsirohumaade suhtarvu kohta infot hiljemalt iga aasta 15. detsembriks. Nimetatud tähtaeg on asjakohane, kuna selleks ajaks on PRIA lõpetanud nii haldus- kui ka kohapealsed kontrollid. Arvestades eeltoodut on PRIA võimalik pärast nimetatud tähtaega kindlaks teha ka eespool osutatud juhud ning sellest taotlejaid informeerida, et neile jääks piisavalt aega sellega arvestada järgmise taotlusaasta tegevuste planeerimisel. Kuna püsirohuma säilimist jälgitakse iga-aastaselt, võrreldes aastast suhtarvu 2015. a kehtestatud võrdlussuhtarvuga, selgub iga aasta lõpuks, kas Eesti on säilitanud olukorra, kus aastane suhtarv on võrdlusarvu suhtes vähenenud üle 5% või mitte. Lähtudes olukorrast vaadatakse üle nii senikehtivad püsirohuma säilitamise kohustused kui ka juhised ja abinõud. Täiendav informatsioon püsirohumaade säilitamise osas, mida PRIA uuendab vastavalt olukorrale ja vajadusele, sh arvestades käskkirjade väljaandmist, on leitav ka PRIA veebilehelt registreeritud rubriigist [Püsirohumaade säilitamine](#).

3.2.2.6 Keskkonnatundlike püsirohumaade säilitamine

Lisaks püsirohumaade säilitamise nõudele on sätestatud kohustus keskkonnatundlike ja ranget kaitset vajavate püsirohumaade määratlemiseks ja säilitamiseks. Keskkonnatundlikeks ja ranget kaitset vajavateks püsirohumaadeks loetakse püsirohumaad, mis asuvad Natura 2000 võrgustiku alal ning mille muld on 100% ulatuses turvasmuld. Nende püsirohumaade kasutusotstarvet ei ole lubatud muuta ega neid alasid üles künda alates 2015. aasta ÜPT määruse jõustumisest. Ülesharimisena käsitatakse ka kraavide rajamist ja randaalimist.

Infot keskkonnatundlikest püsirohumaadest leiate [PRIA avalikult veebikaardilt](#), lülitades sisse kaardikihi „Keskkonnatundlik püsirohuma“.

Keskkonnatundlike ja ranget kaitset vajavate püsirohumaade uuendamine on lubatud üksnes pealtkülvi ehk pealtparandamise teel ning tingimusel, et taotleja on sellest PRIAt eelnevalt teavitanud. Pealtparandamise all peetakse silmas sellist uuendamise meetodit, mis ei kahjusta rohukamarat, st mullapinda ei kultiveerita, randaalita, künta ega üles harita muul viisil.

Keskkonnatundlike püsirohumaade tagasirajamise kohustus pannakse isikule, kes on nimetatud püsirohumaade kasutusotstarvet muutnud või need täielikult või osaliselt üles kündnud. PRIA teavitab taotlejat viivitamata tagasirajamise kohustusest, kui ülesküündmine on kontrolli tulemusena selgunud, ja määrab püsirohuma tagasirajamise tähtpäeva. [Euroopa Komisjoni delegeeritud määruse \(EL\) nr 639/2014](#) artikli 42 kohaselt ei või see kuupäev olla hilisem järgmise aasta ÜPT taotluse esitamise tähtpäevast.

3.2.3 Ökoalade määratlemine

Ökoala tava järgimiseks peab taotleja täitma [Euroopa Parlamendi ja Nõukogu määrus \(EL\) nr 1307/2013](#) artiklis 46 ning [komisjoni delegeeritud määruse \(EL\) nr 639/2014](#) artiklis 45 sätestatud nõudeid.

Ökoalade tava täitmisest on vabastatud põllumajandustootjad, kelle:

- põllumajandusliku majapidamise toetusõiguslik põllumaa on kuni 15 hektarit (15,00 ha kaasa arvatud) või
- üle 75% põllumaast kasutatakse rohu või muude rohttaimede kasvatamiseks, kesana, liblikõieliste kultuuride kasvatamiseks või

- üle 75% toetusõiguslikust põllumajandusmaast on püsirohumaad või maa, mida kasutatakse rohu või muude rohhtaime kasvatamiseks või
- põllumajandustootjad, kelle majapidamised asuvad metsasuse erisusega hõlmatud homogeense piirkonna sisse jääval kohaliku omavalitsuse üksuse territooriumil vähemalt 50% ulatuses.

Põld loetakse metsasuse erisusega ala hulka tingimusel, et põllumassiiv, millel põld asub, on täies ulatuses metsasuse erisusega hõlmatud homogeense piirkonna sisse jääval kohaliku omavalitsuse üksuse territooriumil. Praktikast võivad põllumajandustootjate majapidamise põllumajandusmaad asuda mitme kohaliku omavalitsuse üksuse piires. Sellisel juhul loetakse põllumajandustootja ökoalade nõude täitmisest vabastatuks, kui tema põllumajandusliku majapidamise põllumajandusmaa asub vähemalt 50% ulatuses nõude täitmisest vabastatud kohaliku omavalitsuse üksuse territooriumil.

Eestil oli kohustus esitada Euroopa Komisjonile pärast 3 aasta möödumist, s.o 2017. aastal uus metsa erisuse analüüs koos uuendatud andmetega ning tulenevalt 2017. aastal läbiviidud haldusreformist on Eesti määratlenud uue ühtse geograafilise piirkonna, mis moodustub Eesti piiriäärsete alade, vahe-Eesti ning Lääne-Eesti, sealhulgas saarte homogeensest piirkonnast.

Metsasuse erisuse rakendamiseks ettenähtud ühtne geograafiline piirkond moodustub järgmistest Eesti piiriäärsete alade, Vahe-Eesti ning Lääne-Eesti, sealhulgas saarte homogeense piirkonna kohaliku omavalitsuse üksustest:

Alutaguse vald	Kuusalu vald	Rõuge vald
Anija vald	Lääne-Harju vald	Räpina vald
Haapsalu linn	Lääne-Nigula vald	Saarde vald
Haljala vald	Lääneranna vald	Saaremaa vald
Harku vald	Lüganuse vald	Saue vald
Hiiumaa vald	Muhu vald	Setomaa vald
Häädemeeste vald	Mulgi vald	Toila vald
Jõelähtme vald	Mustvee vald	Tori vald
Jõgeva vald	Märjamaa vald	Tõrva vald
Jõhvi vald	Narva-Jõesuu linn	Türi vald
Kastre vald	Otepää vald	Valga vald
Kehtna vald	Peipsiääre vald	Viimsi vald
Kihnu vald	Põhja-Pärnumaa vald	Vinni vald
Kiili vald	Põhja-Sakala vald	Viru-Nigula vald
Kohila vald	Pärnu linn	Vormsi vald
Kose vald	Ruhnu vald	Võru vald

Nimetatud erisuste kohaldamise korral ei pea taotleja täitma ökoalade loetelu vormi.

Ökoalade määratlemisest vabastamiseks metsasuse erisuse alusel tuleb eriti tähelepanelikult jälgida asjaolu, et kui taotleja märgib taotlusele kasvõi ühe ökoalana määratletud maastikuelemendi või maaharimispraktika, on ta sellega võtnud endale täiemahulise kohustuse ökoalade nõude järgimiseks vaatamata sellele, et seoses metsasuse erisusega võiks ta olla ökoalade nõudest vabastatud.

Ökoalade määratlemise nõue kehtib nendele põllumajandustootjatele, kelle põllumaa pind on suurem kui 15,00 hektarit. Seega tuleb neil igal aastal põllumaast vähemalt 5% aktiivsest kasutusest kõrvale jätta. Selleks sobib:

- 1) HPK nõuete raames säilitatavate maastikuelementidega hõlmatud pindala (vt 3.2.3.1)

Ökoalana võib käsitada taotleja kasutuses oleval põllumaal olevaid või vahetult põllumaaga külgnevaid põllumajandusministri [14. jaanuari 2015. a määruse nr 4 „Maa heas põllumajandus-](#)

[ja keskkonnaseisundis hoidmise nõuded](#)“ § 3 lõigetes 1–7 kehtestatud maastikuelemente (põllusaar, hekk, puude rida, metsasiil, kraav, kiviaed).

Maastikuelementide alusel määratletud ökoalad arvatakse ka toetusõigusliku põllumajandusmaa hulka, kuid seejuures kehtivad taotlejale ka nõuetele vastavuse nõuetest tulenevad maastikuelementide säilitamise nõuded.

2) maaharimispraktikatega hõlmatud põllumaa pindala (vt [3.2.3.2](#))

Ökoaladena arvestatakse järgnevaid maaharimispraktikaid:

- kesa;
- lühikese raieringiga madalmetsa kasvualad;
- lämmastikku siduvate põllumajanduskultuuride kasvualad.

Ökoalade pindala arvutamiseks on kehtestatud kaalutegurid vastavalt [Euroopa Parlamendi ja nõukogu määruse \(EL\) nr 1307/2013](#) artikli 46 lõikele 3. Alates 2018. aastast on lühikese raieringiga madalmetsaga alade puhul kohustuslik kaalutegur 0,5 ning lämmastikku siduva põllumajanduskultuuriga ala puhul 1,0. Selleks, et 5% toetusõiguslikust põllumaast või paju pinnast oleks ökoalana määratletud, peab taotleja arvestama, et pärast kohustusliku kaaluteguriga läbiarvutamist läheb ühest hektarist maast, millel kasvatatakse energiapaju, pindalaliselt ökoalana arvesse vaid 0,5 hektarit. Samaväärset hektarite arvu kasutatakse harimispraktikate osas nii tootmise keeluga kesa kui ka lämmastikku siduva põllumajanduskultuuri kasvualade puhul, kus 1 hektar kesana hoitud maad või kasvatatavat lämmastikku siduvat põllumajanduskultuuri võrdub 1 hektariga ökoalade kohustuse arvestuses. Ökoalade tava näidetega saab tutvuda [siin](#).

Taotleja peab igal taotluse esitamise aastal märkima ökoalade loetelu vormil järgmised andmed:

- selle põllumassiivi ja põllu number, millel konkreetne ökoala asub;
 - ökoala tüüp, st maastikuelemendina esitatava ökoala tüüp (näiteks puude rida, kraav jne), harimispraktika puhul lahtrit ei täideta;
 - ökoala pindala hektarites – maastikuelemendina esitatava ökoala pindala ühisosa kuni kolme kümnendkoha täpsusega (ehk täpsusega kolm kohta pärast koma); harimispraktikate puhul märgitakse põllu pindala (täpsusega kaks kohta peale koma), mis peab ühtima põldude loetellu märgitud põllu pindalaga. PRIA arvestab lühikese raieringiga madalmetsa puhul põllu pindala läbikõrutatuna koefitsiendiga 0,5;
 - ökoala number (maastikuelemendi number) või kasvatatav põllumajanduskultuur.
- Ökoalana on võimalik määratleda ainult sellist kesa, kus ei toimu põllumajandustootmist.

Ökoalade tava peab taotleja täitma ka siis, kui ta on kunstlikult nende nõuete täitmisest kõrvale hoidnud, nt deklareerinud vähem põllumaad kui kontrolli käigus kindlaks tehakse. Sellisel juhul peab taotleja arvestama, et tema toetussummat vähendatakse täitmata nõude eest.

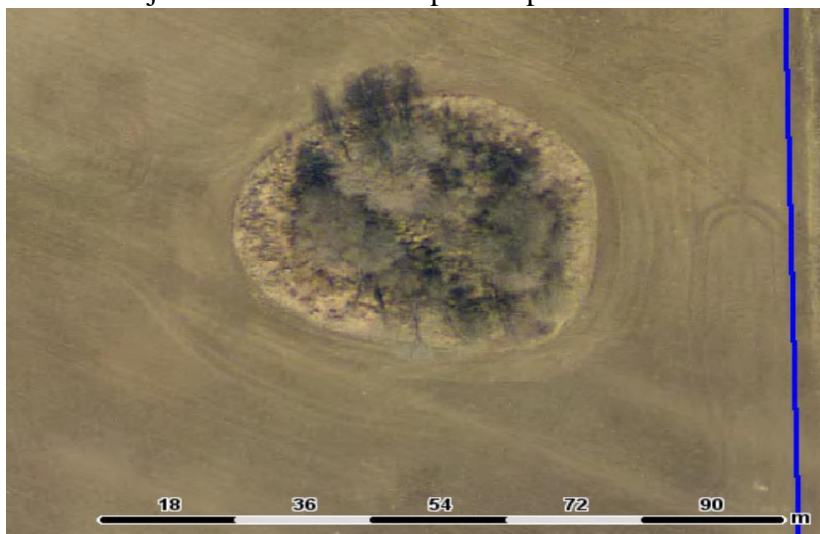
3.2.3.1 Maastikuelementidega hõlmatud pindala

Taotlejal on õigus vabalt otsustada, milliseid säilitatavaid maastikuelemente igal aastal ökoaladena määratleda, seejuures ei ole ta kohustatud ökoaladena määratlema täpselt samu maastikuelemente, mis eelnevatel aastatel. Ökoalade 5% määratlemise tava täitmist kontrollitakse ainult nende maastikuelementide või maaharimispraktikate alusel, mis taotleja ise on taotluse esitamise aastal ökoalade loetellu kandnud. PRIA ei või nimetatud nõude täitmise kontrollimisel arvestada registrisse kantud, kuid taotlusel märkimata maastikuelemente.

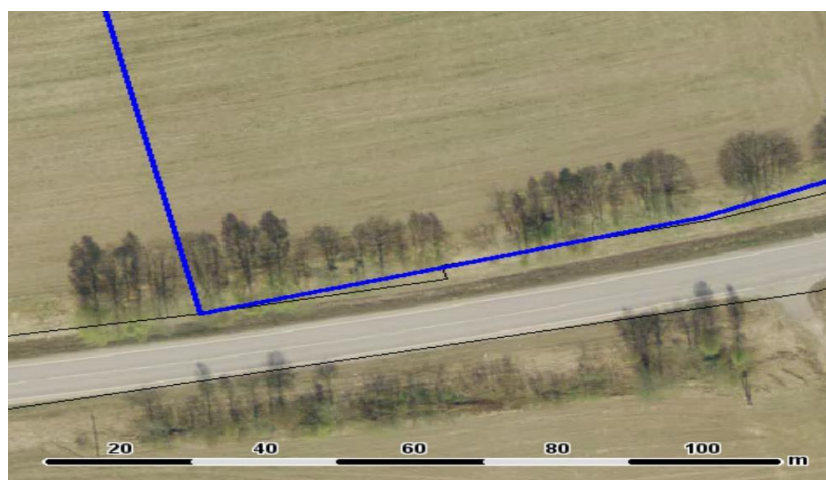
Järgnevalt on esitatud kirjeldused nende maastikuelementide ja maaharimispraktikate kohta, mida põllumajandustootjad saavad arvata ökoalade hulka:

1. Põõsaste või puudega põllusaar on põllumaal asuv 0,01–0,50 hektari suurune põõsaste või

puudega põllusaar, millel võivad esineda põõsastikud, puudesalud, muu looduslik taimkate või kivid. Põllusaar peab olema selgesti eristatav ümbritsevast põllumaast ja võib olla igasuguse kujuga. Ala peab olema säilitatud tervikuna ning seal on lubatud teha hooldustöid üldilmet oluliselt kahjustamata. Hukkunud puid ei pea asendama.



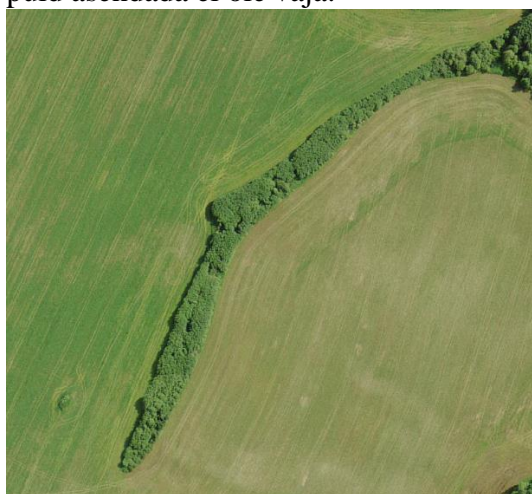
2. Puude rida on põllumaal või põllumajandusliku maaga külgneval alal asuv selgesti eristatav puude rida minimaalse pikkusega 20 meetrit. Iga 20 meetri peal peab kasvama vähemalt 3 puud. Puude rea pindala on vähemalt 0,01 ha, mis arvestatakse võrade ulatuse põhjal. Puude reas tuleb hukkunud puud või põõsad asendada nii, et säiliks tervik vastavalt kehtestatud minimaalsetele nõuetele. Puude reaks ei arvata põllumassiivi ja metsa vahel asuvat puude rida. Puude reaks ei loeta puid, mis asuvad eesvoolu või kuivenduskraavi perval. Ökoala 5% kohustuse täitmiseks võetakse arvesse puude read, mis asuvad vaid põllumaal või külgnevad põllumaaga.



3. Hekk on põllumaal või põllumajandusmaaga külgneval alal asuv ja selgesti eristatav maastikuelement. Heki minimaalne pikkus on 20 meetrit, maksimumlaius 10 meetrit. Hekk võib koosneda nii puudest kui ka põõsastest. Heki pindala on vähemalt 0,01 ha ning hekki ei katkesta katkestused, mis on lühemad kui 4 meetrit. Hekis tuleb hukkunud puud või põõsad asendada nii, et säiliks tervik vastavalt kehtestatud minimaalsetele nõuetele. Hekiks ei arvata põllumassiivi ja metsa vahel asuvat hekki ning puid ja põõsaid, mis asuvad eesvoolu või kuivenduskraavi perval. Hekiks loetakse ka esimesel aastal rajatud hekk. Ökoala 5% kohustuse täitmiseks võetakse arvesse hekid, mis asuvad vaid põllumaal või külgnevad põllumaaga.



4. Metsasiil on põllumaal asuv minimaalselt 20 meetri pikkune ja maksimaalselt 30 meetri laiune metsasiil, mis on selgesti eristatav ümbritsevast põllumaast. Metsasiilu all mõeldakse eelkõige puudest koosnevaid kitsaid kuni 30 m laiuseid põllumaal asuvaid metsaribasid, mis ei sobi põllusaare kriteeriumite alla. Metsasiil võib asuda põllumaa keskel nii, et ei puutu ühestki servast põllumassiiviga kokku või puutub põllumassiivi piiriga kokku oma kitsamast servast mitte rohkem kui 30 m ulatuses. Maastikuelemendi säilitamise nõude täitmise kontrollimisel lähtutakse sellest, et säilitatud oleks tervik. Säilitada ei ole vaja iga puud ja põõsast eraldi ja lubatud on teha vajalikke hooldustöid ilma üldilmet oluliselt kahjustamata. Üksikuid hukkunud puid asendada ei ole vaja.



5. Kraav. Põllumajandusmaal või põllumajandusmaaga külgneval alal paiknevad alla 10 km² valgalaga eesvoolud ja maaparandussüsteemi maa-alal paiknevad kuivenduskraavid koos nende serval ja nõlval ning serva ja põllu vahel oleva puittaimestikuga maksimaalse laiusega kuni 12 meetrit. Säilitatuks loetakse eesvoolu kraav ja kuivenduskraav, mis täidab maaparanduslikku eesmärki olenemata hooldustööde tegemise tasemest. Toetusõigusliku põllumajandusmaa pindala hulka arvatakse eesvool ja kuivenduskraav koos nende serval ja nõlval ning serva ja põllu vahel oleva puittaimestikuga kuni 12 meetri laiuselt. Metsäärse eesvoolu ja kuivenduskraavi puhul arvatakse toetusõigusliku põllumajandusmaa pindala hulka eesvool ja kuivenduskraav koos nende põllupoolse serval ja nõlval ning põllupoolse serva ja põllu vahel oleva puittaimestikuga kuni 12 meetri laiuselt, kui metsäärse eesvoolu ja kuivenduskraavi põhi ning nende põllupoolne nõlv ja serv on visuaalselt tuvastatavad. Metsäärsete kraavide puhul loetakse metsapoolseks piiriks kraavi metsapoolne serv ning metsapoolsest servast metsa poole olevat puittaimestikku kraavi hulka ei arvata. Kraavi pindala hulka arvatakse üksnes kraavist põllu poole jääv puittaimestik 12 meetri laiuselt koos kraaviga.

Et metsa ja põllu vahel asuva kraavi piiri saaks visuaalselt tuvastada, peab hoidma kraavi põhja ehk kraavi veealuse osa ning selle põllupoolse nõlva ja serva puittaimestikust sellisel määral vaba, et kraavi piire saaks tuvastada. Tuvastamine võib toimuda nii ortofoto kui kohapealse kontrolli põhjal. Visuaalselt tuvastatavaks võib kraavi põhja, nõlva ja serva lugeda siis, kui need on suuremas osas võsast puhtad. Juhul, kui metsäärse kraavi põhi, põllupoolne nõlv ja serv ei ole tuvastatavad, siis edaspidi arvatakse kraav säilitatavate maastikuelementide ja toetusõigusliku põllumajandusmaa pindala hulgast välja.

Nõudega ei ole hõlmatud kraavid, mis ei asu maatulundusmaal, vaid on „muul maal“ ja ei ole maaparandussüsteemi osad ega üle 10 km² valgalaga eesvoolud. Kraavi säilitatuks lugemisel ei kontrollita nõuetekohaste maaparanduslike hooldustööde tegemist ja taimestiku esinemist kraavi pervel või nõlval. Maastikuelemendi säilitamise nõude kontrollimisel loetakse säilitatuks eesvool ja kuivenduskraav, mis täidab maaparanduslikku eesmärki olenemata hooldustööde teostamise tasemest. Erandiks on metsäärne kraav, mis peab olema puittaimestikust sedavõrd vaba, et kraavi põhi, põllupoolne nõlv ja serv oleksid visuaalselt tuvastatavad. Ökoalana võetakse arvesse kraavid, mis asuvad vaid põllumaal või külgnevad põllumaaga.



6. Kiviaed. Põllumajandusmaal ja põllumajandusmaaga külgneval alal paiknev MAK 2007–2013 ja MAK 2014–2020 toetuse abil taastatud või taastatav kiviaed, samuti pärandkultuuriobjektina kaardistatud kiviaed. Kiviaed on maastikuelemendina vähemalt 50 kuni 280 cm laiune ning vähemalt 30 kuni 170 sentimeetrit kõrge. Ökoala 5% kohustuse täitmisel võetakse arvesse kiviaiad, mis asuvad vaid põllumaal või külgnevad põllumaaga.



3.2.3.2 Maaharimispraktikatega hõlmatud põllumaa

1. Kesana käsitletakse haritavat ehk külvikorras olevat maad. Püsirohuma ei ole külvikorras olev maa ning seda ei saa nimetada kesaks. Kesa mõiste sisustamisel lähtutakse [Euroopa Komisjoni rakendusmääruses \(EL\) nr 2018/1874](#) toodust. Selle alusel käsitatakse kesana külvikorrasüsteemis kasutatavat haritud või harimata maad, mis ei kanna saagiaasta jooksul saaki. Ökoalana kesaks ei saa määratleda põldu, millel kasvatatakse põllukultuure, v.a lühiajalised rohttaimed. Kesa peamine tunnus on see, et maa on jäetud tavaliselt terveks saagiaastaks puhkama. Kesa võib olla:

- tühi maa, kus ei kasva mingeid põllukultuure;
- maa, kus kasvab vabalt looduslik taimestik, mida kasutatakse loomade söötmiseks või küntakse sisse;
- maa, mida kasutatakse ainult haljasväetistaimede tootmiseks (haljaskesa). Siia kategooriasse kuuluvad kõik viljelusmaad, mida hoitakse heades põllumajandus- ja keskkonnatingimustes.

Ökoalana määratletud kesas hoitava põllumaal on põllumajanduslik tootmine 1. veebruarist kuni 1. augustini keelatud. Kuna põllumajanduskultuuride mitmekesistamise tava raames muudeti 2019. aastal Eestis määratud kõige asjakohasemat kasvuperioodi lõppkuupäeva ehk 15. august asendati 1. augustiga, mõjutab see ka ökoalana määratud kesas hoidmise lõppkuupäeva, mis on samuti 1. august. Põllumajandusliku tootmisena käsitletakse niitmist, hekseldamist või loomade karjatamist. Mineraalväetisi, läga ja taimekaitsevahendid ei ole sellisel maal lubatud kasutada. Pärast ettenähtud perioodi lõppemist on taas lubatud teha tootmise või hooldamisega seotud töid, sealhulgas niitmine, hekseldamine ja loomade karjatamine, et vältida ebasoovitava taimestiku ulatuslikku levikut ja et vajadusel saaks seda maad järgmisel perioodil taas põllumajanduslikuks tegevuseks kasutusse võtta ilma selleks lisakulusid tegemata ning täita ÜPT taotlemiseks kehtestatud nõuet. Selleks, et ka järgmisel aastal oleks võimalik selle maa kohta toetust taotleda, peab see vastama vähemalt [ÜPT määruse](#) § 3 lõikes 2 sätestatud minimaalsele nõudele. Haljasväetise sisseküünd kesal on lubatud tegevus, mida ei loeta tootmisega seotuks, kuna sellise tegevusega rikastatakse mullastikku, et valmistada pinda ette uute põllumajanduskultuuride kasvatamiseks, ja samas välditakse umbrohu levikut.

Kui taotleja valib ökoalaks kesa, peab ta põldude loetelus täpsustama kasvatatava põllumajanduskultuuri või kasutusotstarbe vastavalt [põllumajanduskultuuride loetelule](#). Seega peab taotleja märkima, kas tal on mustkesa või haljaskesa, millel kasvavad rohttaimed, või on see haljasväetisena sisseküntav põld. Kui kesas hoitud maale soovitakse külvata taotluse esitamise aastal talivilja, peab tootja arvestama, et ökoalana määratletud maad peab ta hoidma kesas katkematult vähemalt kuue kuu vältel ehk vähemalt 01. augustini, mistõttu enne seda ei ole võimalik külvata ka talivilja.

Erandina ei muutu ökoalaks märgitud sööti jäetud maa püsirohumaaks kuuendal aastal, kuna ökoalaks märkimine külmutab rohumaa vanuse lugemise.

2. Lühikese raieringiga madalmetsa alade hulka arvatakse vaid need alad, kus kasvatatakse paju (*Salix*) ning kus ei kasutata mineraalväetisi ja/või taimekaitsevahendeid.

3. Alates 2018. aastast on lämmastikku siduvaid kultuure lubatud kasvatada nii puhaskultuurina kui ka segus teiste põllumajanduskultuuridega tingimusel, et lämmastikku siduva põllumajanduskultuuri osakaal taimikus on üle 50 protsendi, mida on võimalik kohapealses kontrollis visuaalselt tuvastada. Põllumajanduskultuur peab olema kasvukohal kogu kasvuperioodi jooksul (s.o põllumajanduskultuuride mitmekesistamise tava raames sätestatud ajavahemik 15.06-01.08). Seejuures ei seata nendele kasvupindadele

tootmispiiranguid, mistõttu on saagikoristus lubatud kogu kasvuperioodi jooksul ning niitmine ja niite kokku kogumine vastavalt kehtestatud kuupäevadele. Kuigi eespool nimetatud põllumajanduskultuuride kasvatamisel ettenähtud perioodi jooksul on küll lubatud saagikoristus, tuleb silmas pidada, et pärast saagikoristust ei ole siiski lubatud taimiku sissekündmine. Lämmastikku siduvad põllumajanduskultuurid on:

- esparsett (*Onobrychis* Mill.);
- ristik (*Trifolium* spp.);
- lutsern (*Medicago sativa*, *Medicago* L.);
- mesikas (*Melilotus* Mill.);
- nõiahammas (*Lotus corniculatus*);
- vikk (*Vicia* spp.);
- hernes (*Pisum* spp.);
- aeduba (*Phaseolus* spp., *Vigna* spp.);
- põlduba (*Vicia faba*);
- sojauba (*Glycine max.*L).

Eesti Taimekasvatuse Instituudi ekspertide hinnangul jäävad üheaastased liblikõielised põllumajanduskultuurid (hernes, uba, soja, vikk) külvides valdavateks isegi juhul, kui nende osakaal külvisegus on 50%. Mitmeaastased põllumajanduskultuurid (ristikud, lutsernid, esparsett, nõiahammas) on külviaastal valdavad, järgmisel aastal domineerivad, kolmandal kasutusaastal võivad jääda vähemusse ja veel kaugemas tulevikus jäävad alles vaid üksikud taimed kõrreliste hulgas. Mesikas on valdav kultuur kõigil kasutusaastatel, isegi kui seda kasvatatakse kauem kui kolm aastat. Võimalikud sobilikud lämmastikku siduvate kultuuride külvisegud on nimetatud ka [põllumajanduskultuuride loetelus](#), eesmärgiga lihtsustada taotlejal nii nõude täitmist kui PRIA taotluse menetlemist (erisuste, sh lävendite arvestamist, põllumajanduskultuuride mitmekesistamise tava täitmise hindamist, püsirohuma kohustuse täitmise hindamist jne). Kohapeal kontrollib PRIA nõude täitmist üldjuhul visuaalselt taimiku väljanägemise järgi, kuid kahtluse korral ei hinnata lehepinna osatähtsust, vaid taimede/võrsete osatähtsust, kuna lehepind on muutuv ning sõltub otseselt kasvuperioodist. Taimede/võrsete arv püsib üldjuhul vegetatsiooniperioodi jooksul muutumatuna. Vajadusel kasutatakse ka teisi kontrollimeetodeid.

Põllumaa, millel kasvatatakse ülalnimetatud lämmastikku siduvaid põllumajanduskultuure või nende külvisegusid, läheb arvesse ka põllumajanduskultuuride mitmekesistamise tava täitmisel.

Samuti ei ole lubatud eespool nimetatud aladel enne taotluse esitamise aasta 15. oktoobrit teha taimiku sisseküündi või kasutada muid taimikuid kahjustavaid mullaharimisviise, nt freesimine, randaalimine, kultiveerimine, kobestamine jne, kuna lämmastikku siduvad põllumajanduskultuurid võivad sügisel suurendada lämmastiku leostumise ohtu. Nimetatud tegevused on lubatud juhul, kui pärast lämmastikku siduva põllumajanduskultuuri kasvatamist kasvatatakse üksnes talivilja. Talivilja peab olema külvatud enne taotluse esitamise aasta 15. oktoobrit. Otsekülvi tegemine ei ole keelatud. **Alates 2018. aastast ei ole ökoalana määratletud põllumaal, millel kasvatatakse lämmastikku siduvat põllumajanduskultuuri, lubatud kasutada taimekaitsevahendeid.** Väetiste kasutamist see piirang ei mõjuta.

Teisisõnu hakkas kehtima nõue, et ökoalana määratletud lämmastikku siduvate põllumajanduskultuuride kasvualadel ei ole lubatud kasutada taimekaitsevahendeid põllumajanduskultuuri külvist kuni koristuseni. Taimekaitsevahendi kasutamise piirang algab hetkest, millal tootja on konkreetsel põllul, mille ta on märkinud ökoalaks, seemne mulda viinud ehk külvanud; piirang lõpeb pärast kultuuri koristamist. Seejuures tuleb arvestada asjaoluga, et kui ökoalaks soovitakse märkida põld, kus see kultuur kasvas juba eelmisel aastal, siis kehtib taimekaitsevahendite kasutamise keeld juba alates 01.01.2020 kuni kultuuri koristamiseni. Teisalt, kui sel aastal ei harita maad üles järgmiseks aastaks, siis on taimekaitsevahendite keeld

sellisel põllul vastavalt kuni 31.12.2020.

Samuti juhime tähelepanu, et taimekaitsevahenditega töödeldud seemneid ei ole lubatud kasutada. Juhul, kui käesoleval aastal soovitakse ökoalaks märkida põldu, mida eelneval ehk 2019. aastal oli töödeldud taimekaitsevahenditega, loetakse selline põld sobivaks ning taotleja saab märkida selle põllu ökoalaks.

Järgnevalt mõned näited taimekaitsevahendite lubatud ja lubamatu kasutamise kohta:

Eelmine aasta	Aprill	Enne 15.juunit	15.juuni – 1.aug	1.aug – 15.okt	Pärast 15.okt	Tulemus
Ristik + ökoala	Ristik + ökoala	Ristik+ ökoala	Ristik + ökoala	Ristik + ökoala	Ristik + ökoala (ei koristata sel aastal)	TKV-d* ei või kasutada 1.jaan – 31.dets
Ristik + ökoala	Ristik + ökoala	Ristik + ökoala	Ristik + ökoala	Koristus + TKV + kündmine		OK, sest TKV-d ei või kasutada 1.jaan kuni koristuseni
Oder	Küundmine + TKV	Ristiku külv + ökoala	Ristik+ ökoala	Ristik+ ökoala	Ristik + ökoala (ei koristata sel aastal)	OK, sest TKV-d ei või kasutada külvist kuni 31.dets
Oder	Küundmine	TKV-ga töödeldud herne külv + ökoala	Hernes + ökoala	Koristamine + kündmine		Rikkumine, sest kasutati TKV-ga töödeldud seemet.
Oder	Küundmine	Herne külv + ökoala	Hernes + ökoala	TKV + kündmine		Rikkumine, sest TKV-d võib kasutada alles peale koristust.
Oder	Küundmine + TKV	Herne külv + ökoala	TKV + koristamine	Küundmine		Rikkumine, sest teist korda kasutati TKV-d enne koristamist.

* TKV - taimekaitsevahend

Lämmastikku siduvaid põllumajanduskultuure ei tohi kasvatada [veeseaduse](#) §-s 118 sätestatud veekaitsevööndis. Veeseaduse mõistes on veekaitsevööndi ulatus veepiirist (ruumiandmete seaduse kohaselt Eesti topograafia andmekogusse kantud veekogu veepiir) järgmine:

- 1) Läänemeres, Peipsi, Lämmi- ja Pihkva järvel ning Võrtsjärvel – 20 m;
- 2) teistel järvedel, jõgedel, ojadel, allikatel, kanalitel, peakraavidel ja maaparandussüsteemide avatud eesvooludel – 10 m;
- 3) Peakraavidel ja maaparandussüsteemide avatud eesvooludel valgalaga alla 10 km² – 1 m.

Veekaitsevööndi ulatuse arvestamise lähtejoon on Eesti topograafia andmekogu põhikaardile kantud veekogu veepiir. Kui peakraav, kanal või maaparandussüsteemi eesvooluks olev kraav on Eesti topograafia andmekogu põhikaardile kantud joonobjektina, on veekaitsevööndi ulatuse arvestamise lähtejooneks süvendi serv.

3.3 Nõuded noore põllumajandustootja toetuse saamiseks

Noore põllumajandustootja toetust (NPT) võib taotleda isik, kes taotleb ÜPT ning ROH toetust. Taotleja peab täitma otsetoetuste saamise nõudeid (vt [punkt 2](#)). Taotleja teeb NPT toetuse taotlemise kohta märke taotlusvormi lahtrisse 1.3.

Põllumajandusega alustamise nõue

NPT toetust saab taotleda füüsiline või juriidiline isik, kes on asunud esimest korda tegelema põllumajandusega just selle isikuna, kellenä ta NPT toetust taotleb. Toetust ei saa taotleda riigiasutus.

Esimene NPT toetuse taotlus peab olema esitatud viie aasta jooksul alates põllumajandusega alustamisest.

Kui taotleja (taotleja ise või ettevõtte liige) on varasemalt kuulunud teise põllumajandusega tegeleva osaiühingu (*edaspidi* OÜ) või aktsiaseltsi (*edaspidi* AS) juhatuse liikmete hulka või oli FIEks või oli varem sellise MTÜ või SA liige või täis- või usaldusühingu täis- või usaldusosanikuks, mille tegevusalaks on olnud põllumajandus, siis ei saa seda taotlejat pidada esmakordselt alustavaks nooreks põllumajandustootjaks. Seega ei ole see taotleja NPT toetusõiguslik ja talle toetust ei määrata. Lisaks kontrollitakse, kas taotleja liige on ise varasemalt füüsilise isikuna põllumajandusega tegelema. Arvesse võetakse liikme kehtivaid ja kehtetuid seoseid teiste ettevõtetega.

Varasema põllumajandusliku tegevusena võetakse arvesse põllumajanduslike pindala- ja loomatoetuste taotlemised ja loomapidamisega tegelemine. Juhul, kui äriregistris muudetakse äriühingu tegevusala, siis loetakse põllumajandusliku tegevuse alguseks aega, mil äriregistris muudeti tegevusala põllumajanduseks. Samas arvestatakse ka majandusaasta aruandes näidatud põllumajandusliku tulu saamise aastaga ja vajadusel teeb PRIA järelepärimise Maksu- ja Tolliametile isiku põllumajandusliku tulu saamise kohta.

Kui ettevõttes on mitu noort põllumajandustootjat, kes on ettevõttega liitunud erineval ajal, siis arvestatakse põllumajandusliku tegevuse algust selle liikme järgi, kes kõige varem alustas põllumajandusega.

Toetust makstakse maksimaalselt 5 aastat. NPT toetust saab taotleda maksimaalselt **5 aastat alates esimesest taotluse esitamisest, mille alusel määrati taotlejale NPT toetust.** 5 aastat on periood, mil saab seda toetust taotleda, mitte kordade arv.

Näiteks kui esimene NPT toetuse määramine toimus 2015. aastal, siis ei ole võimalik 2020. aastal enam NPT toetust taotleda.

Näiteks kui taotleja asus esimest korda tegutsema põllumajandusliku majapidamise juhina 2011. aastal ning esimene NPT toetuse määramine toimus 2016. aastal, siis on võimalik 2020. aastal viimast korda NPT toetust taotleda.

Näiteks kui toetust taotleb 2018. aastal registreeritud FIE, kes varasemalt kuulus

äriühingusse, mis sai tulu põllumajandusest, siis see isik ei vasta toetuse saamise nõudele, sest ei ole esimest korda asunud tegutsema põllumajandusega.

Näiteks kui taotleja esitab esimese NPT taotluse 2020. aastal ja asus esimest korda tegutsema põllumajandusliku majapidamise juhina 2014. aastal, siis ei ole tema esimene NPT toetuse taotlus esitatud viie aasta jooksul alates põllumajandusega alustamisest, vaid kuuendal aastal - NPT toetust ei määrata.

Näiteks taotleja asus esimest korda tegutsema MTÜ juhina 2014. aastal ja esitas esimese NPT taotluse 2019. aastal, aga sai mittemääramise otsuse, kuna MTÜ liikmete nimekiri oli esitamata. Kui ta esitab 2020. aastal uue NPT toetuse taotluse, siis on see esitatud kuuendal aastal pärast põllumajandusega alustamist - NPT toetust ei määrata.

Vanuse nõue

Esimesel ÜPT toetuse taotluse esitamise aastal peab noor põllumajandustootja olema kuni 40-aastane (esimese ÜPT taotluse esitamise aastal ei tohi saada 41-aastaseks).

Kui esimesel ÜPT taotluse esitamise aastal ei olnud äriühingus kontroll noorte käes, siis arvestatakse põllumajandustootja vanust selle ÜPT taotluse esitamise seisuga, mil kontroll oli noorte käes.

Näiteks kui FIE taotles 2016. aastal ÜPT toetust ja oli 2016. a lõpu seisuga 40-aastane, siis saab ta taotleda 2020. aastal NPT toetust, kuigi on üle 41-aastane.

Näiteks OÜ esimene ÜPT taotlemine oli 2016. aastal, aga üks juhatuse liige ei vastanud nõuetele, sest on liiga kaua tegutsenud. OÜ taotleb NPT toetust uuesti 2020. aastal, kui lisandunud on ka üks uus juhatuse liige. Kuna 2016. aastal ei olnud kontroll noorte käes, siis ei kontrollita juhatuse liikmete vanust 2016. seisuga, vaid kontrollitakse uuesti 2020. aasta seisuga.

Näiteks OÜ esimene ÜPT taotlemine toimus 2016. aastal. Kuigi taotleja vastas NPT toetuse saamise nõuetele juba 2016. aastal, taotles osaiühing NPT toetust esimest korda 2017. aastal. 2019. aastal lisandus üks uus juhatuse liige. Uue liikme vanust kontrollitakse 2016. aasta seisuga, sest 2016. aastal oli ettevõttes kontroll noorte käes.

Toetuse taotleja peab olema vähemalt 18-aastane teovõimeline isik.

Maksimaalselt 39 hektarit

NPT toetust makstakse kuni 39 hektari eest. Toetust makstakse ÜPT raames kindlakstehtud hektarite alusel.

100% noored

NPT toetust saavad sellised äriühingud, sihtasutused ja MTÜd, kus 100% kuulub noor(t)ele põllumajandustootja(te)le. Siiski on võimalus, et NPT toetust saavad taotleda ka need äriühingud, sihtasutused ja MTÜd, kelle omanike ja juhatuse ringis eelnevalt ei olnud 100% noored, kuid vastavad muudatused tehakse äriregistris hiljemalt 15. juuniks 2020. aastal.

Näiteks juhul, kui 2019. aastal taotles OÜ esmakordselt NPT toetust ja NPT toetust ei määratud OÜle põhjusel, et üks liige on varasemalt juhtinud põllumajanduslikku ettevõtet, on taotlejal võimalus äriregistri andmeid muuta. Kui hiljemalt 15. juuniks 2020. aastal on äriregistris tehtud liikmete osas muudatus ja OÜ vastab NPT toetuse saamise tingimustele, saab OÜ taotleda NPT toetust, kui põllumajandustegevusega alustamisest ei ole 2020. a möödunud rohkem kui 5 aastat.

Kui taotlejaks on OÜ, AS või tulundusühistu, peavad kõik osanikud ja juhatuse liikmed vastama toetuse saamise nõuetele.

Kui taotlejaks on MTÜ, SA või täis- või usaldusühing, peavad kõik liikmed vastama toetuse saamise nõuetele.

Juhatuse liikmed peavad olema osanikud

Kui osanike, aktsionäride või liikmete arv on suurem kui juhatuse liikmete arv, siis ei pea kõik osanikud, aktsionärid või liikmed kuuluma äriühingu juhatusse, kuid kõik juhatuse liikmed peavad olema osanikud, aktsionärid, liikmed. Noor põllumajandustootja peab omama tõhusat ja pikaajalist kontrolli ettevõtte üle, ta peab otsustama ettevõtte juhtimise ja tulude üle ning vastutama finantsriskide eest igal toetuse taotlemise aastal.

Noor põllumajandustootja peab omama kontrolli [äriühingust](#) nimetatud täisühingu, usaldusühingu, OÜ või ASi üle; [tulundusühingust](#) nimetatud TÜde puhul, [mittetulundusühingute seaduses](#) nimetatud MTÜ puhul ja [sihtasutuste seaduses](#) nimetatud sihtasutuse puhul, kui talle kuulub 100% osaluse tõttu 100% häälest ja ta kuulub äriühingu juhatusse.

Juhatuse liikme tähtsajalisus

Kui juriidilise isiku juhatuse liikme esindusõigus on äriregistri andmetel määratud tähtsajaliselt, siis esindusõigus peab olema kehtiv vähemalt kalendriaasta lõpuni (ei tohi olla lõppenud).

Kui äriühingu osanikuks on juriidiline isik

Juhul, kui toetust taotleva äriühingu osanikuks on juriidiline isik, peab ka see juriidiline isik vastama NPT toetuse taotlemise tingimustele ning tema esindaja peab kuuluma toetust taotleva äriühingu juhatusse.

MTÜ lisatingimused: MTÜ esitab esimese ÜPT taotluse esitamise aastale eelnenud viie aasta kohta ning iga taotlemise aasta kohta oma liikmete nimekirja (juhatuse liikmed ja lihtliikmed koos liikmete isikukoodidega). Nimekirja esitamiseks valige e-PRIA peamenüüst “*Teenused*” alt “*Dokumendi üleslaadimine (pindalatoetuste taotluse lisadokumentide esitamiseks)*”.

Varasema põllumajandusliku tegevuse jätkamine

Kui taotleja on ka varasemalt põllumajandusliku tegevusega tegelenud, kuid seejärel muutnud enda õiguslikku seisundit (ettevõtlusvormi) ja ta ei ole tegutsenud põllumajandusliku tegevusega erinevates põllumajanduslikes majapidamistes samaaegselt, siis sellisel juhul arvestatakse taotleja praeguses põllumajanduslikus majapidamises toimuvat põllumajanduslikku tegevust varasema põllumajandusliku tegevuse jätkamisena. Sellisel juhul hindab PRIA asjaolusid ja kui taotleja tegevust saab lugeda jätkamiseks, siis võetakse taotleja põllumajandusliku tegevuse algusaja määramisel arvesse ka tema varasema põllumajandusliku tegevuse kestust.

Näiteks on füüsiline isik olnud loomapidaja aastatel 2016-2017, seejärel on 2018. aastal registreeritud FIena ja kõik füüsilise isiku nimel olnud loomad ning loomapidamishoone on FIEle üle antud. Põllumajanduslike tegevustega jätkab FIE. Taotleja põllumajandusliku tegevuse alguseks loetakse 2016. Füüsiline isik vastas NPT toetuse saamise nõudele aastatel 2016-2017, alates 2018. vastab NPT toetuse saamise nõuetele FIE ja toetust taotleb FIE.

Ettevõtte ostmise või pärimise

Kui varasemalt NPT toetust saanud juriidilises isikus ei ole ühtegi liiget alles, siis NPT toetust ei määrata. Selline olukord võib tekkida ettevõtte ostmisel või pärimisel. Kui ettevõtte on juba

varasemalt NPT toetust saanud, siis juriidilise isiku juhatuses peab olema vähemalt üks liige, kes vastas NPT toetuse saamise tingimustele esimesel toetuse saamise aastal. OÜ, AS, tulundusühistu puhul peab juhatuse liikmeks olema vähemalt üks liige, kes oli juhatuse liikmeks NPT toetuse saamise esimesel aastal; MTÜ, SA, täis- või usadusühingu või FIE puhul peab liikmeks olema vähemalt üks liige, kes oli liikmeks NPT toetuse saamise esimesel aastal. Tegemist on toetusega, mida makstakse 5 aastat. Kui ühel aastal on kõik liikmed uued, siis ei alga uuesti toetuse 5-aastane saamise periood, kuna juriidiline isik on juba nõ skeemis sees. Ettevõtet ei loeta nõ uueks ettevõtteks kõikide isikute vahetamise tõttu.

Täiendav sanktsioon

NPT toetuse saamise nõuetele mittevastamine võib kaasa tuua täiendava sanktsiooni – tulevikuvähenduse, kui taotleja vastas 2019. aastal NPT toetusõiguslikkuse nõuetele, aga põldude kogupindala kontrollimisel on 2019. aastal kohaldunud nn kollane kaart, kuid 2020. aastal ei vasta NPT taotleja enam toetusõiguslikkuse nõuetele. Täpsemalt nn kollase kaardi ja tulevikuvähenduse kohandumise kohta vt peatükist 7.3.

Tulevikuvähendus on näiteks võimalik, kui 2019. aastal vastas juriidilisest isikust taotleja küll NPT nõuetele, aga sai 2019. aastal nn kollase kaardi vähenduse, kuid 2020. aastal on juriidilisest isikust taotleja liikmetes toimunud muudatus ja kõik liikmed ei vasta enam nõuetele. Ka näiteks sellisel juhul, kui MTÜ ei esita liikmete nimekirja, ei vasta taotleja enam toetusõiguslikkuse nõuetele.

Andmete kontrollimine

Kui taotleja andmed ei ole kättesaadavad äriregistrist, teeb PRIA taotlejale järelepärimise. Vajadusel teeb PRIA järelepärimise Maksu- ja Tolliametile isiku põllumajandusliku tulu saamise kohta.

3.4 Nõuded puu- ja köögivilja kasvatamise otsetoetuse saamiseks

Puu- ja köögivilja kasvatamise otsetoetust (PKV) võib taotleda füüsiline või juriidiline isik või juriidilise isiku staatusega isikute ühendus, kes täidab otsetoetuste saamise nõudeid (vt punkt 2). Toetust võib taotleda põllumajandusmaa kohta, millel täidetakse otsetoetuste saamise nõudeid põllumajandusmaa kohta ja kasvatatakse järgnevas loetelus nimetatud toetusõiguslikke põllumajanduskultuure kokku vähemalt 1,00 hektaril.

Kultuuridele „köögivilja väikestel pindadel“ ja/või „viljapuu- ja marjaaiad väikestel pindadel“ PKV taotlemisel ja kultuuride täpsustamisel peavad kõik täpsustatavad kultuurid olema PKV toetusõiguslikud. Kui kõik täpsustatud kultuurid ei ole PKV toetusõiguslikud, tuleb PKV toetusõiguslikud kultuurid, mis igaks eraldi või maa-alasse märgituna kokku on vähemalt 0,3 ha, joonistada eraldi põldudena ja märkida nende kohta PKV taotlemine. Kui täpsustatud PKV toetusõiguslikud kultuurid kokku ei moodusta vähemalt 0,3 ha, tuleb põldude loetelust vastavalt põllult PKV taotlemise märke eemaldada.

2020. aasta PKV toetusõiguslikud põllumajanduskultuurid on:

- 1) porgand (*Daucus L.*);
- 2) punapeet (söögipeet) (*Beta vulgaris L.*);
- 3) kaalikas (*Brassica napus L.*);
- 4) harilik sibul (söögisibul) (*Allium cepa L.*);
- 5) kurk (*Cucumis sativus L.*);

- 6) valge peakapsas (*Brassica oleracea* var. *capitata* f. *Alba* DC.);
- 7) lillkapsas (*Brassica oleracea* var. *botrytis* L.);
- 8) spargelkapsas (brokoli) (*Brassica oleracea* var. *italica* Plenck);
- 9) nuikapsas (koolrabi) (*Brassica oleracea* var. *gongylodes* L.);
- 10) lehtkapsas (*Brassica oleracea* var. *acephala*);
- 11) rooskapsas (brüsseli kapsas) (*Brassica oleracea* var. *gemmifera* DC.);
- 12) hiina kapsas (hiina lehtnaeris) (*Brassica rapa* subsp. *chinensis* (L.) Hanelt);
- 13) õunapuu (*Malus* Mill.);
- 14) pirnipuu (*Pyrus communis* L.);
- 15) hapu kirsipuu (*Prunus cerasus* L.) , sealhulgas murelipuu (*Prunus cerasus* L. var. *austera* L.);
- 16) magus kirsipuu (*Prunus avium* L.);
- 17) ploomipuu (*Prunus domestica* L.);
- 18) kreegipuu (*Prunus domestica* var. *insititia*);
- 19) haraline ploomipuu (alõtša) (*Prunus cerasifera* Ehrh.);
- 20) punane sõstar (*Ribes rubrum* L.);
- 21) valge sõstar (*Ribes rubrum* f. *leucocarpum* hort.);
- 22) must sõstar (*Ribes nigrum* L.);
- 23) karusmari (*Ribes uva-crispa* L.);
- 24) vaarikas (*Rubus idaeus* L.).

Põllumajandusmaal, mille kohta toetust taotletakse, peab viljapuude ja marjapõõsaste minimaalne istutustihedus olema järgmine:

- 1) õunapuu tugeva kasvuga alusel, pirnipuu – 100 istikut hektari kohta;
- 2) õunapuu keskmise kasvuga alusel – 300 istikut hektari kohta;
- 3) õunapuu nõrga kasvuga alusel – 500 istikut hektari kohta;
- 4) ploomipuu, kirsipuu, murelipuu, kreegipuu, haraline ploomipuu (alõtša) – 270 istikut hektari kohta;
- 5) sõstar, karusmari – 2000 istikut hektari kohta;
- 6) vaarikas – 3000 istikut hektari kohta.

Toetust ei või taotleda põllumajandusmaa kohta, millel kasvatatakse põllumajanduskultuure kitsede ja lammaste lisaõõtmiseks MAK 2014–2020 loomade heaolu toetuse alusel.

Toetust ei või taotleda põllumajandusmaa kohta, millel kasvatatakse põllumajanduskultuure puukoolides.

3.5 Väikepõllumajandustootjate toetus

Väikepõllumajandustootjate kavaga (edaspidi VPT) on liitunud taotleja, kes 1.-15. augustini 2015. a esitas PRIAle VPT toetuse taotluse väikepõllumajandustootjate kavaga liitumiseks. VPT kavaga liitunud taotleja, kes esitab loomakasvatuse toetuste taotluse või pindalatoetuste taotluse ja maksetaotluse ning taotleb otsetoetusi, jätkab kavas osalemist seni, kuni ta ei ole teinud nimetatud taotlustel kavas osalemisest loobumise märget.

VPT kavast on võimalik loobuda ja selleks esitab taotleja PRIAle kas loomakasvatuse toetuste taotlemise perioodil loomakasvatuse toetuste taotluse või pindalatoetuste taotlemise perioodil pindalatoetuste taotluse ja maksetaotluse, kus märgib, et loobub väikepõllumajandustootjate kavas osalemisest.

Pange tähele!

- Kui taotleja loobub VPT kavast osalemisest, siis edaspidi enam selle kavaga liituda ei ole võimalik, kuna VPT kavaga sai liituda vaid 2015. aastal.
- Kui taotleja märgib ühel kõnealustest taotlustest VPT kavast loobumise, siis arvestatakse, et ta loobub VPT kavast nii looma- kui pindalapõhiste otsetoetuste osas.
- Esitatud alustoetuste taotluse tagasivõtmine ei tühistata VPT kavast loobumist.
- VPT kavast loobumise teavituse saab teha kuni otsetoetuste taotluste hilinenult esitamise perioodi lõpuni, (15. juunini), hiljem esitatud avaldusi ei arvestata.
- VPT kavaga liitumine on füüsilise või juriidilise isiku põhine ja kavast osalemine ei ole päritav ega üleantav.
- Kui VPTga liitunud isik muudab oma juriidilist vormi (nt FIEst OÜks) ja soovib VPT kavaga jätkata, siis tuleb sellest PRIAt vabas vormis teavitada.

VPT toetuse summa kujuneb taotletud otsetoetuste ühikumäärade ning taotletud ühikute järgi ning see summa saab olla kuni 1250 eurot. Kui alustoetuste otsetoetuste summa on suurem kui 1250 eurot, siis vähendatakse toetust kuni 1250 euroni.

VPTga hõlmatud otsetoetused on:

- piimalehma kasvatamise otsetoetus – PTK;
- piimalehma kasvatamise otsetoetus Saaremaal, Hiiumaal, Muhumaal, Kihnus ja Ruhnus – PTK2;
- ühtne pindalatoetus – ÜPT;
- kliimat ja keskkonda säästvate põllumajandustavade toetus (rohestamine) – ROH;
- noore põllumajandustootja toetus – NPT;
- puu- ja köögivilja kasvatamise otsetoetus – PKV.

VPT toetuse taotleja ei pea täitma otsetoetuste osas nõuetele vastavuse nõudeid ning ta on vabastatud rohestamise tavade järgimisest. Siiski, MAK 2014-2020 pindala- ja loomapõhiste toetuste taotlemisel peab ta nõuetele vastavuse nõudeid järgima.

4 ÜLEMINEKUTOETUSED

4.1 Üleminekutoetuste üldised nõuded

Üleminekutoetust võib taotleda füüsiline või juriidiline isik või juriidilise isiku staatusega isikute ühendus, kes tegeleb põllumajandusliku tegevusega põllumajanduslikus majapidamises.

Põllumajanduslikuks tegevuseks loetakse määruse (EL) nr [1307/2013](#) alusel põllumajandustoodete kasvatamine või tootmine, sealhulgas saagikoristus, lüpsikarja pidamine, põllumajandusloomade aretamine ja pidamine või põllumajandusmaa hoidmine karjatamiseks või harimiseks sobilikus seisukorras ilma tavapärasest erinevaid põllumajandusmeetodeid või -masinaid vajava ettevalmistava tegevuseta.

Põllumajanduslik majapidamine üleminekutoetuste tähenduses on põllumajandustootja poolt juhitud Eestis asuv põllumajanduslik tootmisüksus, kus:

- 1) on vähemalt üks hektar põllumajandusmaad, mis on taotluse esitamise aastal ÜPT taotluse menetlemise käigus kindlaks määratud või mida taotleja tõendab muul viisil, või
- 2) kasvatati põllumajandusloomade registri andmete alusel taotluse esitamise aasta 2. mai seisuga vähemalt ühele loomühikule vastaval hulgal põllumajandusloomi (nt veised, lambad, kitsed) või kelle olemasolu tõendab taotleja muul viisil.

4.2 Nõuded põllumajanduskultuuri üleminekutoetuse saamiseks

Põllumajanduskultuuri üleminekutoetust (PTO) võib taotleda taotleja, kes täidab punktis 4.1 toodud üleminekutoetuse üldisi nõudeid, kes taotleb ÜPTd ja kellele on määratud või kes omab taotluse esitamise aasta 15. juuni 2020 seisuga põllumajanduskultuuri täiendava otsetoetuse toetusõigust. Põllumajanduskultuuri täiendava otsetoetuse toetusõiguse määramise aluseks on:

- 1) 2006. aastal põllukultuuri kasvatamise täiendava otsetoetuse menetlemise käigus PRIA poolt kindlaks määratud nende põllukultuuride hektarite arv, millel kasvatati [nõukogu määruse \(EÜ\) nr 1782/2003](#) artiklis 141 ja IX lisas nimetatud põllukultuure;
- 2) 2008. aastal põllukultuuri kasvatamise täiendava otsetoetuse menetlemise käigus PRIA poolt kindlaks määratud hektarite arv.

Taotleja teeb PTO toetuse taotlemise kohta märke taotlusvormi lahtrisse 1.6. Ta ei märgi taotlusele temale määratud või teiselt isikult üle võetud toetusõiguste arvu, vaid ainult oma soovi toetust taotleda. Nimetatud punktis on taotlusvormil personaalselt taotlejale mõeldud lisainfo toetusõiguste ühikute arvu kohta.

Taotleja taotleb ÜPT-d ja märgib taotlusvormile PT50A ÜPT taotlemise vähemalt 1,00 ha-le.

PTO toetuse määramisel võetakse aluseks kindlaksmääratud ÜPT hektarid. Kui taotlejal on nii 2006 kui ka 2008. a alusel määratud toetusõigused, siis neid ühikuid võrreldakse eraldi ÜPT kindlaksmääratud hektaritega. Kui toetusõiguste arv eraldivõetuna alusaasta kohta on suurem kui ÜPT käesoleva aasta kindlaksmääratud pind, siis võetakse toetuse määramisel aluseks ÜPT kindlaksmääratud pind. Ülejäänud toetusõiguste ühikute eest toetust küll ei määrata, kuid need on jätkuvalt taotleja nimel olemas.

Näide: Taotlejal on:

2006. a alusel määratud toetusõiguste ühikuid 10 ha,

2008. a alusel määratud toetusõiguste ühikuid 12 ha.

2020. a kindlaksmääratud ÜPT toetuse hektareid 11.

PTO toetus määratakse $10+11=21$ ha eest.

Kuna 2008. a toetusõiguste ühikuid on rohkem kui ÜPT kindlaksmääratud hektareid, siis toodud näites võetakse PTO määramisel aluseks ÜPT kindlaksmääratud hektarid ehk 11 ha.

PRIA avaldab teabe toetusõiguste kohta oma veebilehe Infokeskuse all asuval lehel [Toetusõigused](#), samuti on taotlejale tema toetusõiguste andmed nähtavad vana e-PRIA teenuses „Pindalatoetused“ → „Andmete esitamine“ → „Täiendava otsetoetuse toetusõiguste vaatamine ja üleandmine“.

Põllumajanduskultuuri täiendava otsetoetuse toetusõigust saab teisele isikule üle anda ehk võõrandada või pärida. Isik, kes on omandanud põllumajanduskultuuri täiendava otsetoetuse toetusõiguse, esitab PRIA-le hiljemalt koos taotlusega toetusõiguse üleandmise teate PT52 (vt [p 4.4](#)).

4.3 Nõuded heinaseemne üleminekutoetuse saamiseks

Heinaseemne üleminekutoetust (SEL) võib taotleda taotleja, kes täidab punktis 4.1 toodud

üleminekutoetuse üldisi nõudeid ja kellele on määratud või kes omab 15. juuni 2020 seisuga heinaseemne täiendava otsetoetuse toetusõigust. Heinaseemne täiendava otsetoetuse toetusõiguse määramise aluseks on 2006. aastal põllumajanduskultuuri kasvatamise täiendava otsetoetuse menetlemise käigus PRIA poolt kindlaks määratud ja Taimetoodangu Inspektsiooni poolt põldtunnustatud heinaseemne põldude hektarite arv.

Taotleja teeb SEL toetuse taotlemise kohta märke taotlusvormi lahtrisse 1.7. Taotleja ei märgi taotlusele temale määratud toetusõiguste arvu, vaid ainult oma soovi toetust taotleda. Nimetatud punktis on taotlusvormil personaalselt taotlejale mõeldud lisainfo toetusõiguste ühikute arvu kohta.

PRIA avaldab teabe toetusõiguste kohta oma veebilehe Infokeskuse menüü all asuval lehel [Toetusõigused](#), samuti on taotlejale tema toetusõiguste andmed nähtavad e-PRIAs teenuses „Pindalatoetused“ → „Andmete esitamine“ → „Täiendava otsetoetuse toetusõiguste vaatamine ja üleandmine“.

Heinaseemne täiendava otsetoetuse toetusõigust ei saa teisele isikule üle anda ehk võõrandada, kuid neid saab pärida. Isik, kes on omandanud heinaseemne täiendava otsetoetuse toetusõiguse, esitab PRIA-le hiljemalt koos taotlusega toetusõiguse üleandmise teate PT52 (vt p 4.4).

4.4 Täiendava otsetoetuse toetusõigused

Täiendava otsetoetuse toetusõigused põhinevad ajaloolistel ehk varasemate taotlusperioodide andmetel põllumajandusministri asjaomase aasta määrustes sätestatud korras kindlaks määratud ühikutel.

PRIA määras täiendava otsetoetuse toetusõigused isikutele 1. jaanuaril 2010. Alates 2013. aastast loetakse täiendava otsetoetuse toetusõigusi vastava üleminekutoetuse toetusõigusteks.

Täiendava otsetoetuse toetusõigused on üleantavad ehk neid on võimalik võõrandada ja pärida. Omandatud täiendava otsetoetuse toetusõiguste ülevõtmise kohta tuleb PRIA-le esitada elektrooniliselt e-PRIAs täiendava otsetoetuse toetusõiguste üleandmise-ülevõtmise teade (vorm PT52). Toetusõigusi saab üle anda ja üle võtta kas e-PRIA teenuses „Pindalatoetused“ → „Andmete esitamine“ → „Täiendava otsetoetuse toetusõiguste vaatamine ja üleandmine“ või tuleb esitada täiendava otsetoetuse toetusõiguste üleandmise-ülevõtmise teade (vorm PT52) e-PRIA teenuse „Dokumendi üleslaadimine (pindalatoetuste taotluse lisadokumentide esitamiseks)“ kaudu. Vorm on leitav [PRIA kodulehelt](#).

Toetusõiguste üleandmise teade tuleb esitada 2020. aastal hiljemalt 15. juuniks. Dokumentide esitamata jätmisel või hiljem esitamisel ei teki taotlejal õigust käesoleval aastal toetust saada. Pärast 15. juunit esitatud vormide alusel kantakse toetusõigused üle ja need hakkavad ülevõtja nimel kehtima alates 2021. aasta algusest.

Võõrandamise teel saadud toetusõigusi ei ole võimalik teistkordselt üle anda, välja arvatud otsejoones ülenejale ja alanejale sugulasele ning külgjoones sugulasele ja abikaasale, kui on toimunud põllumajandusliku majapidamise üleandmine temale. Toetusõiguste edasivõõrandamise piirang on kehtestatud selleks, et soodustada eeskätt põlvkondade vahetust ja toetusõiguste jäämist põllumajandusega tegelevatele isikutele. Nimetatud piirang ei kehti juhtudel, kui tegemist on toetusõiguse pärimisega.

Toetusõiguse pärimise korral on vaja PRIA-le esitada täiendava otsetoetuse toetusõiguste üleandmise teade (vorm PT52) ja lisaks pärimisõigust tõendavad dokumendid, milleks on pärimistunnistus, sundosa saaja tunnistus või tunnistuse kavand (vt [pärimisseadus](#) § 171, 173, 174).

Kui toetusõiguse määramise aluseks olnud põllumajandusmaa või –loom oli renditud või muul õiguslikul alusel isiku kasutuses, siis kasutusõiguse lõppedes ei lähe toetusõigus üle uuele põllumajandusmaa või –looma omanikule.

Toetusõiguste üleandmine teisele isikule on vabatahtlik.

5 TAOTLEMINE

Pindalatoetusi saab taotleda vaid elektrooniliselt [e-PRIA](#) portaali kaudu. e-PRIAsse saate siseneda PRIA kodulehe kaudu (<https://www.pria.ee/>), valides üleval parempoolses nurgas „*Sisene e-PRIAsse*“. e-PRIAsse sisenemiseks on vaja ID-kaarti ja selle PIN-koode. Lisaks on võimalik e-PRIAsse siseneda Mobiil-IDga ja kasutades TARA (turvaline autentimine asutuste e-teenustesse) teenust, kus lisavõimalusena saab sisse logida kasutades pangalinki või Smart-IDd. Euroopa Liidu kodanikel on lisaks võimalik e-PRIAsse sisse logida, kasutades nende päritoluriigi autentimisvahendeid.

e-PRIAsse sisenedes suunatakse teid pärast kasutustingimustega nõustumist kontrollima kliendi andmeid. Kui te ei ole veel PRIA klient või kliendiandmeid on vaja muuta, valige siniselt menüürealt „*Kliendi andmed*“.

Volituste andmine kõigi e-PRIA teenuste kasutamiseks toimub teenuses „*Esindusõigused ja volitused*“.

Kui taotlejal ei ole võimalik e-PRIAs digitaalselt volitusi anda, siis saab esindajat määrata ka PRIA poolt välja töötatud soovituslikul vormil „*Volikiri asjaajamiseks Põllumajanduse Registrate ja Informatsiooni Ametiga*“. Kui soovitakse anda piirangutega volitus, siis tuleb täita lisaks ka „*Volikirja vormi lisa 1. Osaliste ehk piirangutega volituste andmine*“. Volikirja vormid ja lisainfo leiate Registrate menüü all asuvalt lehel [Esindusõigused ja volitused](#).

Enne vanasse e-PRIAsse liikumist tuleb teha esindatava valik. Vana e-PRIA teenuste kasutamiseks tuleb ülemiselt siniselt menüürealt valida „*Vana e-PRIA*“. Pindalatoetuste taotluse leiate pärast vana e-PRIA portaali sisenemist menüüst „*Teenused*“ pindalatoetuste alalõigust.

Erinevad juhendid, kuidas e-PRIAsse siseneda ja teenuseid kasutada leiate [PRIA kodulehelt](#) ja vana e-PRIA portaalist vastava teenuse juurest.

5.1 Kliendiks registreerumine ja kliendiandmete muutmise

Kõik toetuste taotlejad peavad olema kantud põllumajandustoetuste ja põllumassiivide registrisse. Kui te ei ole veel PRIA klient või kliendiandmeid on vaja muuta, saate vastavad toimingud teha [PRIA iseteeninduskeskkonnas](#) teenuses "*Kliendi andmed*". Kliendiks registreerimise vormi leiate ka PRIA kodulehel Registrate menüü all asuvalt lehel [Alustavale kliendile](#) ja kliendiandmete muutmise vormi leiate Registrate menüü all asuvalt lehel [Kliendi andmete muutmise](#).

Kui registrisse kantud andmed on muutunud, peab taotleja esitama registrikande muutmise avalduse 15 tööpäeva jooksul andmete muutmise arvates. Kindlasti palume üle kontrollida oma e-posti aadress PRIA registoris. Andmeid saate kontrollida ja muudatustest teatada e-PRIA teenuse "*Kliendi andmed*" abil. Ajakohastatud andmed võimaldavad PRIAl taotluste osas

täiendavate küsimuste tekkimise korral teiega operatiivselt ühendust võtta ja tagada ka toetuste kiire ja korrektse menetlemise.

e-PRIAs tehtud andmete muudatused jõustuvad kohe, kuid uued andmed jõuavad vanasse e-PRIAsse 2 minuti pärast. St kui lisatakse/muudetakse kliendi andmeid ja suundutakse seejärel kohe vana e-PRIA keskkonna teenuseid kasutama (nt pindalatoetuse taotluse teenus), siis tuleb arvestada, et muudetud andmed ei jõua vanasse e-PRIAsse kohe, vaid pärast esimest süsteemipoolset andmete kontrolli.

5.2 Põldude joonistamine „Minu põllud“ teenuses

Vana e-PRIA teenuses „*Minu põllud*“ saate enne pindalatoetuste taotluse ja maksetaotluse täitmist joonistada põllud ja eelmise aasta põldude andmed üle kontrollida ning vajadusel sisse viia vahepeal toimunud muudatused.

Enne taotlusperioodi algust näidatakse teenuses „*Minu põllud*“ eelmisel aastal kindlakstehtud andmeid. Selleks asendatakse taotleja joonistatud põldude piirid ning põldude andmed PRIA kontrollitud ja kindlaks tehtud andmetega. Andmete asendamise eesmärgiks on aidata taotlejatel esitada taotlusi õigemate ja uuendatud andmetega. Kui sisenete teenusesse esimest korda pärast seda, kui PRIA on andmed asendanud, kontrollitakse kõikidel taotlejatel, kas nende andmetes on kontrollide tulemusel kindlaks tehtud andmeid. Nendeks võivad olla:

- kohapealse kontrolli tulemused, mis on mõõdetud kas satelliidipildilt või ortofotolt või on saadud GPS mõõdistamise tulemusena;
- administratiivse kontrolli tulemused (põldude andmete muudatused, sh ka põldude jagunemised massiivide vahel);
- eelmise taotluse põldude korrigeeritud jooned (põllupiiri on lõigatud ortofoto alusel uuendatud põllumassiivi piiriga);
- Põllumajandusameti kontrollitud andmed.

Kui teil selliseid andmeid esineb, laaditakse „*Minu põllud*“ teenusesse värske andmete seis. Kõik eelmise aasta põldude andmed asendatakse taotluse esitamise järgse või kindlakstehtud seisuga. See tähendab, et kui olete enne andmete asendamist vahepeal põldude piire muutnud, peate need uuesti joonistama! Asendamine või uuesti joonistamine ei puuduta selliseid põlde, mis ei olnud kantud eelmise aasta taotlusele.

Pärast asendamise protsessi lõppemist antakse teile infoteade toimunud muudatustest. Teates on välja toodud muudetud, juurde lisatud ning kustutatud põldude arv. Muudetakse neid eelmisel aastal taotlusel olnud põlde, mille andmed erinevad PRIA andmetest. Põlde lisatakse juurde, kui näiteks kohapealses kontrollis on eest leitud ühe põllu asemel mitu põldu. Teenusest kustutatakse põllud juhul, kui kontrolli tulemusena on põld kokku mõõdetud teise põlluga või on põllul vastav puudus (nt kasutusõiguse puudumine vms).

Andmete asendamisel võivad tekkida olukorrad, kus teil tuleb põllud uuesti joonistada (põllu alla kuvatakse teade „*Põld ei ole joonistatud!*“). Sellised juhud esinevad, kui eelmise aasta põllu joonistatud pindala on erinev kontrolli tulemusel märgitud põllu pindalast või taotlusel olev pindala ei võrdu viimati taotletud joonistatud pindalaga.

Asendatud andmetega põllud eristuvad teistest helesinise taustaga, lisaks on põldudel juures musta värvi infoteade „*Põllu andmed on asendatud kindlaks tehtud andmetega!*“.

„*Minu põllud*“ teenuses tuleb võimalikult täpselt joonistada põldude piirid, märkida põldude numbrid ja muu nõutud info. Soovitame kasutada vanas e-PRIAs ja põlluraamatus ühtset numeratsiooni. e-PRIAs arvestab kaardirakendus põllu pindala välja joonistatud piiride alusel.

Tuleb arvestada, et kui muudate „*Minu põllud*“ teenuses põlde pärast taotluse esitamist, siis taotluse muudatusavalduse esitamisel jõuavad põldudel tehtud muudatused ka taotluse muudatusavaldusele.

Taotlusel on kohustuslik näidata kõik teie kasutuses olevad vähemalt 0,01 ha põllud. Toetuse taotlemiseks peavad alla 0,30 ha põllud moodustama ühe põllumassiivi piires vähemalt 0,30 ha suuruse ühtse maa-ala.

Kui põldu pole veel „*Minu põllud*“ nimekirjas, siis toetuse taotlemise jaoks on teil vaja „*Minu põllud*“ teenuses läbida põllu lisamiseks järgmised sammud:

Sisestage „*Otsi*“ lahtrisse põllumassiivi number, katastriüksuse tunnus, katastriüksuse nimi, aadress või koordinaadid. Valige õige põllumassiiv ja vajutage nuppu „*Edasi*“. Järgmises sammus valige põld ja vajutage „*Edasi*“. Samas sammus saate soovi korral valida põlluala. Seejärel saate hakata 3. sammus põllupiire joonistama. Kui 2. sammus oli põlluala valitud, siis 3. sammus on moodustatud põllupiir, mida saab vajadusel veel muuta. Kui 2. sammus põlluala ei valitud, siis saab põllupiiri 3. sammus ka ise joonistada. Kui põllu piirid on korras, peate 4. sammus lisama põllu andmed. Automaatselt on täidetud põllumassiivi number ja põllu pindala. Süsteem omistab automaatselt põllule massiivi, katastriüksuse või nullala tunnuse. Põllumassiivi number koosneb 11 sümbolist ja katastritunnus 12 sümbolist. Süsteem arvutab joonistatud põllu pindala, millest on maha arvatud takistuste pindala. Pindala muutmiseks tuleb liikuda tagasi 3. sammu ning muuta põllu piire.

Ise tuleb teil 4. sammus lisada:

- a) põllu number - sisestage lahtrisse selle põllu kohta põlluraamatusse märgitud number. Võimalusel kasutage sama numbrit, mis oli ka teie eelmise aasta pindalatoetuste taotlusel. Põllu number võib olla kuni 16 tähemärki pikk, sisaldada ladina tähestiku tähti (st täpitähti ei saa kasutada) ja kõiki numbreid;
- b) maakasutuse tüüp – valige rippmenüüst sobiv maakasutuse tüüp:
 - põllumajanduskultuurid ja lühiajaline rohumaa (P) - lühiajaliseks rohumaa loetakse maa, millel kasvatatakse heintaimi kuni 5 aastat. Põllumajanduskultuurid on teraviljad, õli- ja kiukultuurid, kaunviljad, rühvelkultuurid, köögiviljakultuurid ning ravim- ja maitsetaimed;
 - mustkesa e kultuurideta kesa (M) - kesa, kus vegetatsiooniperioodil toimub maa ettevalmistamine järgnevate kultuuride külviks ning eelkultuure ei kasvatata. Mustkesa tuleb harida soovitatavalt iga 2-3 nädala tagant, et umbrohutaimed ei kasvaks seal kõrgemaks kui 5 cm. Erandjuhul tulenevalt ilmastikust aktsepteeritakse mustkesana maad, millel umbrohtude kõrgus ei ületa 20 cm ja taimed ei ole jõudnud õitsemisfaasi. Mustkesa kasutamisel ökoalana tuleb järgida rohestamise toetuse nõudeid;
 - keskkonnatundlik püsirohumaa (TPR) – püsirohumaa, mis asub Natura 2000 võrgustiku alal ning mille muld on 100% ulatuses turvasmuld. TPR kasutusotstarvet ei tohi muuta ning nimetatud maad ei tohi üles kündä. TPR rohukamara uuendamine on lubatud üksnes pealtkülvi teel. Rohukamara uuendamisest tuleb PRIAt eelnevalt teavitada. Taotleja, kes on muutnud TPR kasutusotstarvet või on sellise püsirohumaa üles kündnud, peab PRIA määratud tähtajaks selle ala tagasi püsirohumaaks muutma;
 - püsirohumaa (PR) – püsirohumaaks nimetatakse kõiki üle 5-aastaseid heintaimede põlde, mille maakasutuse tüübiks on taotlusel põldude loetelus märgitud püsirohumaa (PR). Täpsem info püsirohumaa kohta on kättesaadav [PRIA kodulehel](#).

- tagasirajatud püsirohumaad (TAR) – tagasirajatud püsirohumaad käsitletakse alates tagasirajamisest püsirohumaana. Tagasirajatud püsirohumaad tuleb hoida samal kohal kuni rohumaa vanuselise püsirohumaaks muutumiseni;
 - püsirohumad (PK) – külvikorravälised kultuurid, välja arvatud püsirohumaad ja püsirohumad, mis võtavad maa enda alla vähemalt viieks aastaks või kauemaks ja annavad korduvat saaki, sealhulgas puukoolid ja lühikese raieringiga madalmets;
 - karjatamine väljaspool põllumajandusmaad (KV) – mittepõllumajanduslik maa, millele ei saa toetust taotleda, sest see ei vasta põllumajandusmaa definitsioonile, kuid millel karjatatakse MAH loomi. Märgivad vaid MAH taotlejad, kes karjatavad sellistel aladel loomi;
- c) kasvatatav põllumajanduskultuur – iga põllu kohta tuleb rippmenüüst valida üks kultuur vastavalt valitud maakasutuse tüübile. Valides põllumajanduskultuuri, mis vajab täpsustamist taotletavate toetuse nõuete hindamiseks, tuleb taotlejal märkida ka täpsustatud kultuur. Seda saab teha nupu „Täpsustatud kultuur“ alt. Nupp on aktiivne vaid siis, kui tegemist on täpsustamist vajava kultuuriga.
- d) otstarve/kasutusviis – valige rippmenüüst sobiv otstarve/kasutusviis. (HM) Haljasmassiks – haljalt koristatavad taimed haljasmassi saamiseks, k.a haljaskultuurid taastuenergia tootmiseks. Märgitakse juhul, kui rohumaalt viiakse niidetud rohi lauta loomadele ette või tehakse siloks või heinaks. Kui põllul plaanitakse vegetatsiooniperioodi jooksul koristada haljasmassi ja ka loomi karjatada, tuleb valik HM või KAR teha vastavalt sellele, mis on nõ põhitegevus ja toimub põllul esimesena. (KAR) Karjatatav rohumaa – põldu kasutatakse rohumaana loomade karjatamiseks. Märgitakse juhul, kui vegetatsiooniperioodi jooksul kasutatakse rohumaad täies ulatuses ainult loomade karjatamiseks. (K) Katmikalal – kultuurid, mis kogu kasvuperioodi või enamiku sellest asuvad kasvuhoonetes, mis on kaetud klaasiga, elastse või jäiga plastiga. () Teraks või avamaal – põllumajanduskultuuri kasvatatakse eesmärgiga jätta teraks ja/või kasvatatakse põllumajanduskultuuri avamaal või madala katte all. Taotlusel kuvatakse „() Teraks või avamaal“ valik tühjana.
- e) kasutusõigus – valige rippmenüüst kas (O) omandis, (KR) kirjalik rendileping, (SR) suuline rendileping, (KV) kasutusvaldus või (M) – muu. Kui suurel põllul on mitu maa kasutamise õiguslikku alust, siis piisab, kui märkida see õiguslik alus, millega on hõlmatud suurem osa põllust. Põldu ei pea taotlusel kasutusõiguse alusel osadeks jagama.

Lisaks saate vabatahtlikult märkida, kas tegemist on HS/HK/HV/ENK põlluga ning lisada põllu kirjelduse. HS märgitakse, kui põlde kasutatakse heinaseemne kasvatamiseks. HK märgitakse, kui põlde kasutatakse haljaskesana. HV märgitakse haljasväetisena kasvatatavate taimede puhul haljasmassi muldaviimise aastal. ENK märgitakse, kui põllul kasvatatakse põllumajanduskultuuri energia saamise eesmärgil.

Mahetootjad täidavad kõikide oma põldude osas veeru „Mahe maakasutus“. Võimalikud valikud on: 1a - esimese aasta ülemineku põld; 2a - teise aasta ülemineku põld; 3a - kolmanda aasta ülemineku põld; M - mahepõllumajanduslik maa; MM - mitte mahepõllumajanduslik maa. Veergu on ette kuvatud Põllumajandusameti poolt eelmisel aastal kindlaks tehtud ja PRIA-le edastatud mahe-maakasutuse andmed. Taotleja peab andmed üle vaatama ja vajadusel muutma.

Põldude joonistamisel on abiks e-PRIA teenuse „Minu põllud“ kasutusjuhend ja teenuse videojuhend, mille leiab PRIA kodulehelt [e-PRIA juhendite alt](#).

Põldude joonistamisel jälgige, et:

- põld oleks märgitud õigele põllumassiivile;
- põld ei ületaks põllumassiivi piire, v.a juhul kui olete veendunud, et üle piiri joonistatud osa on toetusõiguslik;
- põldudest oleks joonistamisel välja jäetud mittetoetusõiguslikud 0,01 hektarist suuremad maa-alad (kivihunnikud, võsa, liigniisked alad, päikesepargid jms), millel põllumajanduslik tootmine ei ole võimalik. Püsivad objektid (hooned, tiigid jne) tuleb põllu pinnast välja joonistada sõltumata pindalast. Taotlemisel on aluseks eelmise või üleeelmise aasta ortofotod, millel ei pruugi kõiki mittetoetusõiguslikke objekte näha olla, kuid põllu joonistamisel tuleb need välja jätta;
- maastikuelementide alune pind oleks joonistatud põllu pinna sisse, võttes arvesse maastikuelementide toetusõiguslikkust sõltuvalt maakasutuse tüübist;
- kui põllumassiiv on jagatud, tuleb puuduolevad põllud uuesti joonistada. Põld tuleks nimekirja lisada uue põlluna, kasutades nuppu „Lisa põld“.

Soovi korral võite taotlusele kantava põllumajandusmaa pindala looduses ise üle mõõta või tellida mõõtmise sellealast teenust osutavalt isikult. Sel juhul jääb vastutus mõõtmise tulemuste eest teie (taotleja) ja mõõtmise teinud isiku vaheliseks küsimuseks.

e-PRIAs tehakse kontroll enne taotluse esitamist ning kui taotleja poolt joonistanud põldude pindalad ületavad põllumassiivi maksimaalse toetusõigusliku pindala, antakse taotlejale vastav hoiatus, mis annab võimaluse põllu piiri enne taotluse esitamist parandada.

NB! Ainult põldude joonistamisest toetuse taotlemiseks ei piisa. Joonistatud põllud tuleb taotluste vastuvõtuperioodil lisada taotlusele ning taotlus kindlasti ka esitada.

5.3 Pindalatoetuste taotluse ja maksetaotluse täitmine e-PRIAs

Toetuste taotlejad peavad pindalatoetuste taotluse ja maksetaotluse ja kõik taotluse lisavormid ning taotluse muudatusavaldused esitama vana e-PRIA kaudu (vt ePRIAsse sisenemine [punkt 5](#)). Pindalatoetuste taotluse ja maksetaotluse vormil on personaalselt teile mõeldud lisainfo. Samuti toimuvad enne taotluse esitamist eelkontrollid, mis annavad märku võimalikest vigadest teie taotlusel. Soovitame teil kindlasti tutvuda taotluse lõpus oleva koondinfoga.

Taotlusel ja sellele lisatud dokumentidel esitatud andmete õigsuse eest vastutab taotleja. Taotlusvormide täitmiseks on teile abiks [e-PRIA juhendid](#).

Valige vana e-PRIA lehelt *Teenused* → *Pindalatoetused* → *Pindalatoetuste taotlus*. Taotlusvormide loetelust valige „*Pindalatoetuste taotlus ja maksetaotlus (vormid PT50 ja PT50A) ning ökoalade loetelu*“ ja täitke see.

Mahetootja, kelle põllumajanduslikus majapidamises on mitte-mahepõllumajanduslikku maad, peab tegema valiku, kas täidab ROH nõudeid kogu põllumajandusmaal või mitte-mahepõllumajanduslikul maal.

Üldosas PT50 märgitakse noore põllumajandustootja (NPT), põllumajanduskultuuri üleminekutoetuse (PTO), heinaseemne üleminekutoetuse (SEL) taotlemine. Nende toetuste taotlemiseks märkige „*JAH*“.

Väikepõllumajandustootjate kavas osaleja (VPT) saab vajadusel loobuda kavas osalemisest, tehes märke punktis 1.5.

Nõuetele vastavuse küsimustikus märkige „*JAH*“, kui:

- 1) teie valduses oleval põllumajandusmaal on maastikuelemente, mida tuleb säilitada maa

heas põllumajandus- ja keskkonnaseisundis hoidmise nõudena;

- 2) kasutate põllumajandusmaa niisutamiseks põhjavett rohkem kui 150 kuupmeetrit kuus või 10 kuupmeetrit ööpäevas või pinnavett rohkem kui 30 kuupmeetrit ööpäevas;
- 3) teie valduses on üle kolmekuupmeetrise mahutavusega naftasaaduste hoidmise ehitis;
- 4) kasutate mineraalväetisi;
- 5) hoiate sõnnikut sõnnikuhoidlas või aunades;
- 6) kasutate taimekaitsevahendeid.

Kui tegelete loomsete esmatoodete tootmise ja turustamisega, siis märkige valikuvariantidest (toorpiim, munad, mesi, muu), millise loomsete esmatoodete tootmise ja turustamisega tegelete. Kui tegelete mitteloomsete esmatoodete tootmise ja turustamisega, siis märkige valikuvariantidest (teravili, köögivili, muu), millise mitteloomse esmatoote tootmise ja turustamisega tegelete.

Põldude loetelu vormi PT50A täitmiseks liikuge nupu „*Lisa taotlusele põld*“ abil teenusesse „*Minu põllud*“, kus saate põlde joonistada ja/või olemasolevate põldude andmeid muuta ning seejärel põllud taotlusele lisada märkides vasakul veerus põllu(d) ja vajutades tabeli all olevat nuppu „*Lisa taotlusele*“. Nupp „*Tagasi taotlusele*“ viib teid taotlusvormi vaatesse. Koos põllu andmetega lisatakse automaatselt ökoalade loetellu kõik joonistatud põlluga kattuvad potentsiaalsed ökoalad.

Kui põllud on põldude loetellu lisatud, tehke ühtse maa-ala moodustavate alla 0,30 ha põldude kohta maa-ala märged (veerus 4) ning lisage põllule soovitud toetuse taotlemise märged. ÜPT ja ROH toetuse taotlemine märkige veerus 11, PKV toetuse taotlemine veerus 12. Ökoalade nõude täitmiseks tehke ökoalade loetelus märged valitud ökoalade kohta.

Taotluse lõpus tehke märged, kui olete nõus, et otsus tehakse teatavaks elektrooniliselt põllumajandustoetuste ja põllumassiivide registris olevale teie e-posti aadressile. Kui olete märkinud, et soovite PRIAga suhelda elektrooniliselt, siis vaadake üle oma seadmete rämpsposti seadistused. Võib juhtuda, et e-post on seadistatud selliselt, et PRIA saadetud e-kirjad jõuavad rämpsposti hulka.

Kui kõik vajalikud andmed on olemas, vajutage nuppu „*Edasi*“, tutvuge taotluse lõpus oleva koondinfoga, vajadusel tehke muudatused taotluse andmetes ning esitage taotlus vajutades nupule „*Esita dokument*“.

Taotluse eduka esitamise korral kuvatakse ekraanile teade esitamise kohta ja taotluse number ehk viitenumber. Kui taotlus on saanud viitenumbri, siis on see dokument PRIAs arvele võetud ja andmed PRIAle edastatud.

Soovitame varakult e-PRIAs enda põllupiirid ära joonistada ning tegeleda taotlusvormi täitmise ja esitamisega esimesel võimalusel taotlusvooru alguses. Kui taotlusvooru viimastel päevadel ei õnnestu e-PRIAsse siseneda, palume mõne aja pärast uuesti proovida. Ka muudatusavalduse esitamise soovi korral tuleb see esitada e-PRIA kaudu esimesel võimalusel.

Palume mitte jätta taotluse esitamist viimasele päevale!

5.4 Taotluse esitamine

Taotleja saab esitada ühe pindalatoetuste taotluse ja maksetaotluse aastas kõigi oma põllumajanduslike majapidamiste kohta kokku. Pindalatoetuste taotlusi ja maksetaotlusi võetakse vastu vanas e-PRIAs 2.-21. maini 2020. a. Hilinenud taotluste vastuvõtmise aeg on 22. maist kuni 15. juunini 2020. a. Pärast vastuvõtuperioodi, s.o pärast 15. juunit, esitatud taotlusi

menetluse ei võeta.

Vanas e-PRIAs näete enda käesoleval ja eelmis(t)el aasta(te)l e-PRIA kaudu esitatud taotlusi „Dokumendid“ menüüst „Esitatud“ alt. Seal näete „Pindalatoetuste taotlus (vormid PT50 ja PT50A)“ alt ka alates 2012. aastast muul viisil kui e-PRIA vahendusel esitatud taotlusi ja lisadokumente. Kõik taotlusega seotud dokumendid on nähtavad alajaotuses „Dokumendiga seotud failid“.

Lisaks pindalatoetuste taotlusele saate e-PRIAs esitada ka toetuste taotlemiseks vajalikke muid andmeid/dokumente. Seda saab teha teenuse „Dokumendi üleslaadimine (pindalatoetuste taotluse lisadokumentide esitamiseks)“ kaudu.

Eriolukorrast tulenevalt ei pruugi PRIA teenindusbürood olla avatud terve taotlusperioodi jooksul. Teenindusbürood on suletud vähemalt eriolukorra lõpuni. Kui te siiski soovite esitada taotluse PRIA teenindusbüroos, siis palume enne teenindusbüroosse tulemist tutvuda PRIA veebilehel avaldatud infoga ja broneerida aeg taotluse esitamiseks. e-PRIA kliendarvuti kasutamiseks PRIA maakondlikus teenindusbüroos saate aja broneerida internetis <http://web.pria.ee/broneering/>, või [teenindusbüroode telefonidel](#). Palume tungivalt leida võimalus esitada taotlus mõne lähedase abiga, sest eriolukorrast tulenevalt ei pruugi PRIA olla võimalust avada oma teenindusbüroosid ja me ei saa teid abistada sellises mahus nagu eelnevatel aastatel.

Kui soovite, et teie eest täidaks taotluse volitatud esindaja, siis volitusi saate vormistada e-PRIA teenuses „Esindusõigused ja volitused“. [Videojuhend](#) e-PRIAs volituste andmise kohta on üleval e-PRIAs nimetatud teenuse juures (nupu „Vajad abi, vajuta siia“ all).

Kui teil ei ole võimalik e-PRIAs digitaalselt volitusi anda, siis saate esindaja määrata ka PRIA poolt välja töötatud soovituslikul vormil „Volikirja asjaajamiseks Põllumajanduse Registrite ja Informatsiooni Ametiga“. Kui soovite anda piirangutega volitust, siis tuleb teil täita lisaks ka „Volikirja vormi lisa 1. Osaliste ehk piirangutega volituste andmine“. Volikirja vormid ja lisainfo leiate [esindusõiguste ja volituste](#) alt.

PRIA maakondlike teenindusbüroode töötajate ülesandeks on info edastamine, juhendmaterjali jagamine ning e-PRIA teenuste ja kliendarvuti kasutajate abistamine. PRIA teenistujad ei tohi taotlejatele taotlustele kantavate andmete osas sisulist nõuannet jagada, küll aga võib PRIA teenistuja käest küsida teavet üldise informatsiooni, õigusaktide, e-PRIA kasutamise jms kohta.

Maaelu Edendamise Sihtasutuse nõuandeteenistus pakub taotlejatele tuge e-PRIA kasutamisel. Täpsemat infot leiate [MES nõuandeteenistuse kodulehelt](#).

Vajadusel saab taotlemise ja e-PRIA kasutamise kohta nõu küsida PRIA pindala- ja loomatoetuste infotelefon 737 7679. Maakondlike teenindusbüroode kontaktandmed leiate [PRIA kodulehelt](#).

Kui tegemist on taotluste viimase vastuvõtupäevaga või hilinenud vastuvõtu viimase päevaga ja taotluse esitamine läbi e-PRIA ei õnnestu, palume sellest kohe PRIA teavitada infotelefonil 737 7679 või e-kirja teel aadressil info@pria.ee. Kui PRIA fikseerib e-PRIA tehnilise tõrke, antakse teile võimalus esitada pindalatoetuste taotlus ja maksetaotlus e-PRIA kaudu. Põhjendatud juhtudel nii taotluse kui muudatusavalduse esitamise kuupäev ennistatakse ja PRIA teavitab sellest taotlejat kirja teel.

Taotluse lisadokumentide esitamine

Kanepi originaaletiketid tuleb esitada hiljemalt 15. juuniks 2020 PRIA maakondlikku teenindusbürosse või esitada PRIAle posti teel. Teenindusbüros need tembeldatakse esitamise kuupäevaga, tehakse nendest koopia ja originaaletiketid tagastatakse. Kui PRIA teenindusbürood on eriolukorra tõttu suletud, tuleb originaaldokumendid esitada PRIAle posti teel, PRIA saadab originaaldokumendid postiga tagasi.

5.5 Taotlusel esitatud andmete muutmise

Taotlusel esitatud andmete muutmiseks peate esitama muudatused vana e-PRIA kaudu.

- Kuni 15. juunini 2020. a on võimalik lisada põldude andmeid või põllu pindala suurendada, lisada toetuste taotlemismärkeid;
- taotluse saab osaliselt või tervelt tagasi võtta kuni kohapealse kontrolli toimumiseni või kohapealsest kontrollist teatamiseni, PRIA leitud vigadest teadaandmiseni või toetuse määramise otsuse tegemiseni;
- taotleja peab PRIAt 15 tööpäeva jooksul kirjalikult teavitama pärast taotluste esitamist tekkinud olulistest muudatustest (nt ta asendab taotlusel esitatud põllumajanduskultuuri või vähendab põllumajandusmaa pindala) ja nõuete täitmist takistavatest asjaoludest (nt niitmise hiline mine pikaajalise sajuperioodi tõttu jms). Nii on võimalik hoiduda järgnevatest arusaamatustest, toetussumma täiendavast vähendamisest või sellest ilmajäämisest.

Taotluse muutmiseks valige e-PRIAs *Dokumendid* → *Esitatud*, vajutage muudetava dokumendi nimetuse peal ja seejärel nupul „Muuda“. Tehke soovitud muudatused ja esitage dokument.

5.6 Põllumajandusliku majapidamise/ettevõtte üleandmine pärast toetuse taotluse esitamist

Kui pärast toetuse taotluse esitamist ja enne kõigi toetuse saamise nõuete täitmist, sh nõuetele vastavuse nõuded, läheb kogu põllumajanduslik majapidamine/ettevõtte ühelt omanikult üle teisele, on võimalik toetuse maksmine uuele omanikule. Selleks peab põllumajandusliku majapidamise üle võtnud isik ülevõtmisperioodil, mis kestab 22. maist kuni 1. septembrini, esitama PRIAle majapidamise ülevõtmist tõendavad dokumendid ja taotlema toetuse maksmist. Selleks on taotlejal võimalus esitada [soovituslik vorm](#), kasutades vanas e-PRIAs teenust “*Dokumendi üleslaadimine (pindalatoetuste taotluse lisadokumentide esitamiseks)*”.

Ülevõtmise puhul antakse kõik üleandja toetuse taotlemisega kaasnevad õigused ja kohustused üle ülevõtjale.

Juhul kui ülevõtmist tõendavaid dokumente eelpool nimetatud ajavahemikul ei esitata, siis makstakse toetus üleandjale, kui toetuse saamise nõued on täidetud.

5.7 Taotluse tagasivõtmine (annulleerimine)

Taotluse saate tagasi võtta vana e-PRIA kaudu. Taotluse võite e-PRIA kaudu täielikult või osaliselt tagasi võtta igal ajal kuni:

- kohapealsest kontrollist või PRIA leitud vigadest teadasaamiseni;
- toetuse määramise otsuse tegemiseni.

Taotluse annulleerimisel on taotleja samas seisus, nagu enne taotluse esitamist – ainult taotluste vastuvõtmise perioodi jooksul saab ta esitada uue taotluse e-PRIA kaudu.

Annulleerimiseks valige e-PRIAs *Dokumendid* → *Esitatud*, vajutage soovitud dokumendi

nimetuse peal ja seejärel nupul „Annulleeri“. Kontrollige kindlasti enne klõpsamist lingil „Annuleeri“, et oleks avatud õige dokument! Taotluse annulleerimiseks kirjutage selgitus ja klõpsake nupul „Esita dokument“. Taotluse annulleerimisel e-PRIAs annulleeritakse Teie poolt esitatud taotlus ja kõik taotlusega seotud dokumendid. Kui soovite annulleerida muudatusavaldust, tuleb „Esitatud“ dokumentide alt avada muudatusavaldus, klõpsata lingil „Annulleeri“, kirjutada selgitus ja klõpsata nupul „Esita dokument“. Kui esitate annulleerimisavalduse pärast hilinenud taotluste vastuvõtmise perioodi lõppu, vaadatakse see enne aktsepteerimist PRIA poolt üle.

Ilmsed vead

Ilmsete vigade parandamine pindalatoetuste taotlusel ja maksetaotlusel võib toimuda taotleja avalduse alusel või PRIA ettepanekul. Enne parandamist peab PRIA teenistuja veenduma, et tegemist on ilmse veaga, mida tehes taotleja käitus heauskselt ja ausalt.

Ilmseteks vigadeks saab lugeda vigu, mida saab kontrollida registri andmete alusel või mis ilmnevad toetuse taotluse eri andmeid võrreldes, või kui viga on tehtud näiteks numbrite vales järjekorras kirjutamisel (169 asemel 196).

5.8 Vääramatute jõud ja erandlikud asjaolud

Otsetoetust määratakse taotlejale ka juhul, kui ta ei saa täita toetuse nõudeid vääramatute jõu või erandlike asjaolude tõttu. Vääramatute jõu ja erandlike asjaolude olemasolu hindamisel võetakse arvesse üksikjuhtudel ilmnenuid asjaolusid. Vääramatute jõud on asjaolu, mida taotleja ei saanud mõjutada ja mõistlikkuse põhimõttest lähtuvalt ei saanud temalt oodata, et ta selle asjaoluga arvestaks, seda väldiks või takistava asjaolu või selle tagajärje ületaks.

Vääramatute jõuna käsitletakse näiteks järgmisi juhtusid:

- taotleja surm;
- taotleja pikaajaline töövõimetus;
- põllumajandusettevõtte olulise osa sundvõõrandamine, kui kohustuse võtmise päeval ei olnud sellist sundvõõrandamist võimalik ette näha;
- raske loodusõnnetus, mis kahjustab tõsiselt põllumajandusettevõtte põllumajandusmaad;
- taotleja ettevõtte ümberkruntimine, kui see pole algatatud omanike huvidest lähtuvalt.

Vääramatute jõud peab olema tekkinud kummagi poole süüta. Näiteks kui taotlejal on maa kasutamiseks sõlmitud rendileping ja rendileandja seda rikub, ei ole tegemist vääramatute jõuga. Lepingu rikkumisel saab taotleja oma õiguste kaitseks pöörduda maakohtusse [tsiviilkohtumenetluse seadustikus](#) sätestatud alustel ja korras.

Vääramatute jõust ja erandlikest asjaoludest tuleb PRIAt teavitada kirjalikult 15 tööpäeva jooksul alates kuupäevast, kui seda on võimalik teha. Taotleja teavitab sellest PRIAt eraldi, esitades e-PRIAs *Teenused* → *Taotlused* → *Dokumendi üleslaadimine (pindalatoetuste taotluse lisadokumentide esitamiseks)* kaudu vabas vormis selgituse erandlike asjaolude või vääramatute jõu esinemise kohta, taotlust muutma ei pea. Teavituse tulemusena on PRIAl võimalik kontrollida teavituses toodud asjaolude olemust (nt ei ole vääramatute jõud või erandlik asjaolu tehnika purunemine) ja arvestada sellega toetuse nõuete täitmise hindamisel. Taotleja peab arvestama, et erandlikest asjaoludest teavitamine võib leevendada tähtjaks nõude täitmata jätmise sanktsiooni, kuid ei vabasta teda nõude täitmisest ja nõue tuleb täita esimesel võimalusel. Eelnevalt tulenevalt võetakse teavitus menetlusse, mille tulemusena selgub sõltuvalt asjaoludest ka selle mõju toetusele. Teavitus menetlusse võtmisest teavitab PRIA ka taotlejat hiljemalt 30 päeva jooksul.

6 TAOTLUSE KONTROLLIMINE

Taotluse kontrollimine jaguneb administratiivseks ja kohapealseks kontrolliks. Kontrollitakse, kas taotleja ja põllumajandusmaa vastavad toetusõiguslikkuse ja nõuetele vastavuse nõuetele ning lisaks kontrollitakse nõuetele sätetatud dokumente (nt põlluraamatut jm). PRIA viib administratiivset kontrolli läbi eelkõige elektrooniliste vahendite kaudu, sh ristkontroll, mille käigus kontrollitakse peamiselt toetusõiguslikkuse tingimuste täitmist. Administratiivset kontrolli tehakse kõikide esitatud taotluste üle.

6.1 Halduskontroll

Taotluse esitamise käigus teeb süsteem väga palju erinevaid kontrole, muuhulgas:

- kas taotleja iga põld (või maa-ala kokku) on vähemalt 0,30 ha ning kas ka pärast kontrollimist on nõuetele vastav pindala vähemalt 0,30 ha;
- kas põllumajanduskultuur on toetusõiguslik taotletud toetuse jaoks;
- taotlusel märgitud maakasutustüübi õigsust ja põllumajanduskultuuri vastavust.

Kui taotlus on esitatud, kontrollib PRIA:

- kas pärast kontrolli on toetusõiguslik pindala kokku vähemalt 1,00 ha;
- põllumassiivi pindala ületaotlemist, s.t põllumassiivi põhiselt taotlustes kirjas olnud põldude pindalade summat võrreldakse põllumassiivi maksimaalse toetusõigusliku pindalaga. PRIA kontrollib põllumassiivil asuvate põldude pindalaid ja vajadusel kasutamise õiguslikku alust kohapeal;
- topelthaotlemist, s.t. taotlemist samale maale erinevate taotlejate poolt;
- nõuetele vastavuse osas loomade registri teavitusi ning loomade tähtaegset märgistamist;
- kas taotleja täidab rohestamise nõudeid või on nendest vabastatud;
- kas PTO või SEL taotlejal on vastavate üleminekutoetuse toetusõiguseid ja ta täidab teisi üleminekutoetuse saamise tingimusi;
- kas taotleja vastab NPT tingimustele.

Kui administratiivse kontrolli käigus avastatakse märke võimalikust nõuete rikkumisest, viiakse läbi järelkontroll mistahes teise asjakohase menetluse abil ja vajadusel kohapealne kontroll, või saadetakse taotlejale järelepärimine.

PRIAs on loomisel pinnaseiresüsteem, millega järk-järgult asendatakse praegust kontrollisüsteemi. Pinnaseire(süsteem) on põllumajandusliku tegevuse ja/või kultuuri(grupi) tuvastamine süstemaatiliste satelliidivaatluste põhjal. Esimeses etapis on praeguseks kasutusele võetud niitmise tuvastamise programm SATIKAS, mis võimaldab kogu vegetatsiooniperioodi jooksul satelliidipiltide abil tuvastada biomassi muutusi põldudel. Pinnaseire on mõeldud nõuete kontrolli teostamiseks, põldude pindalaid seire käigus ei mõõdeta. Hooldamistähtaja lähenemise korral saadab PRIA meeldetuletuskirjad neile taotlejatele, kellel SATIKA programm ei ole tuvastanud kõikide rohumaade hooldamist. Kiri on mõeldud taotlejatele meeldetuletuseks. Juhul, kui satelliidipiltidelt on näha, et ka pärast ettenähtud tähtaega ei ole rohumaapõllud tähtajaks hooldatud või ei ole võimalik tuvastada tootmistegevusele viitavaid tunnuseid, saadetakse nendele taotlejatele uus kiri "*Teavitus tehtud tegevuste kohta*", kus juhitakse tähelepanu konkreetsetele problemaatilistele põldudele ja küsitakse selgitusi. Vastates sellele kirjale on taotlejal võimalus esitada oma selgitusi või vastuväited. Kui asjakohaseid põhjuseid ei ole või kui taotlejalt kirjas märgitud tähtajaks vastust ei tule, saadetakse taotlejale kiri halduskontrolli tulemuste kohta. Ka seire teel tehtud kontrolli tulemustest sõltub, kas taotlejale makstakse toetus täies mahus või tuleb rikkumise tõttu toetust vähendada. Taotlejat ei sanktsioneerita enne, kui

sellele on eelnenud taotleja väidete ärakuulamine. Kui taotleja teavitusele ei vasta, siis on ta loobunud võimalusest omapoolsete selgituste andmiseks.

6.2 Kohapealne kontroll

Kohapealsed kontrollid algavad pärast taotluste vastuvõttu ning kestavad üldjuhul oktoobri lõpuni. Nõuetele vastavuse kontrollide tehakse aastaringsetl.

6.2.1 Pindalatoetuste kohapealne, sh kaugseire kontroll

Kohapealset kontrolli tehakse kontrollvalimite alusel. PRIA inspektorid kontrollivad kohapeal, kas toetuse saamise nõuded on täidetud, sh kasvatatav põllumajanduskultuur ja maakasutus vastab taotletule ning kas toetuse saamise nõuded on täidetud, ROH toetuse raames ökoalana märgitud kesadel tootmiskeelust kinnipidamist. Põldude pindalade ning ökoalade kontrollimiseks kasutatakse kaugseire kontrolli meetodit või GPS-seadmega mõõtmist. Abivahendina võidakse mõõtmisel kasutada ka ATVD. Mõõtmised teostatakse mööda toetusõigusliku põllumajandusmaa ja põllumajanduskultuuri piiri, kontrollides põllumajandustootja poolt taotletud pindala vastavust tegelikule olukorrale. Visuaalselt kontrollitakse, kas HPK raames säilitamisele kuuluvad toetusõigusliku põllumajandusmaa pindala hulka arvestatud maastikuelemendid vastavad kehtestatud parameetritele (sõltuvalt maastikuelemendi tüübist kontrollitakse selle suurust, laiust, kõrgust või pikkust jms) ja asukohale ning kas põllu maakasutus vastab maastikuelemendiga seotud maakasutusele (nt kas põllusaar asub põllumaal - maakasutus P või M). Erinevuste leidmisel maastikuelemendid mõõdetakse ning mittevastavad maastikuelemendid arvestatakse põllu pindalast välja.

Taotlusele märgitud ökoalad mõõdetakse kohapealses kontrollis vastavalt kohapeal tuvastatud olukorrale. Kõikide ökoalade puhul kontrollitakse, kas alad vastavad kehtestatud nõuetele. [Euroopa komisjoni rakendusmääruse \(EL\) nr 809/2014](#) artikli 38 ja 40 kohaselt võib kontrollimisel kasutada kaugseiret. Kaugseire kontrolli puhul teostatakse mõõtmised arvutis ja mõõtmise aluseks kasutatakse taotlusperioodi jooksul tehtud kõrge resolutsiooniga (0,2–0,6 m piksliga) satelliidipilte või ortofotosid. Kui arvutis ei ole kontrollitava taotluse põllu piir selgesti eristuv, või ei ole võimalik mõõta kõiki põlde, mida on kontrolli teostamiseks vaja, viiakse kohapeal läbi täiendavad mõõtmised GPSiga.

Kui taotleja või tema esindaja viibib kohapealse kontrolli juures, peab ta vajadusel järelevalveametnikule ette näitama põllu piiri.

Kui alla 0,01 ha objektid, mis ei ole toetusõiguslikud ja millel põllumajandustootmist ei saa toimuda, moodustavad kokku enam kui 0,01 ha põllu pinnast, siis mõõdetakse sellised objektid toetusõiguslikust pindalast välja. Seega tuleks sellised alad juba taotlemisel põllu pindalast välja arvestada.

Kontrollis olevatelt hariliku kanepi põldudel võetakse proovid kanepitaimedes THC sisalduse määramiseks.

6.2.2 Nõuetele vastavuse kohapealne kontroll

Nõuetele vastavuse nõuete täitmist kontrollivad PRIA, Veterinaar- ja Toiduamet (VTA), Keskkonnainspeksioon (KKI) ning Põllumajandusamet (PMA), igauks oma pädevuse piires. Nõuetele vastavuse nõude rikkumist hinnatakse vastavalt selle tõsidusele, ulatusele ja püsivusele. Hindamine toimub hindamismaatriksite alusel, mis avaldatakse [PRIA kodulehel](#). Rikkumise tõsidust, ulatust ja püsivust hinnatakse kuni 4 punkti skaalal. Koondhinde saamiseks liidetakse punktid ja vastavalt punktisummale leitakse toetuse vähendamise % toetussummast. Kohapealses kontrollis täidetakse kontrollaruanne, kuhu ka taotlejal on võimalik lisada omapoolsed märkused.

Kontrollaruande allkirjastavad inspektor ja taotleja või tema esindaja. Kontrollaruande allkirjastamisega tõendab taotleja või tema esindaja, et on võimaldanud kohapealse kontrolli läbiviimist ja tutvunud kohapealse kontrolli raames tuvastatud leidudega (allkiri ei tähenda nõustumist kontrolli tulemustega). Kui kohapealses kontrollis on tuvastatud eiramisi või on mõõdetud põldusid, siis saadetakse taotlejale kontrollaruande koopia. Kui taotlejal on pretensioone kohapealse kontrolli läbiviimise või tulemuste kohta, siis saab need esitada PRIAle kirjalikult 15 kalendripäeva jooksul arvates kontrolli toimumisest või kontrollaruande koopia kättesaamisest.

7 TOETUSE VÄHENDAMINE

Toetuste vähenduse arvestamine toimub vastavalt [komisjoni määrusele nr 640/2014](#).

7.1 Toetuse vähendamine juhul, kui taotleja ei ole deklareerinud kogu maakasutust

Kui toetusesaaja ei deklareeri jooksvaks aastaks kogu tema kasutuses olevat põllumajandusmaad ning kui erinevus ühelt poolt ühtses taotluses ja/või maksetaotluses deklareeritud kogupindala ja teiselt poolt deklareeritud pindala pluss deklareerimata põldude kogupindala vahel on rohkem kui 3 % deklareeritud pindalast, vähendatakse sellele toetusesaajale kõnealuseks aastaks makstavate pindalapõhiste otsetoetuste ja/või pindalatoetusmeetmete alusel makstavate toetuste kogusummat kuni 3 %, olenevalt väljajätmise raskusastmest.

7.2 Toetuse vähendamine toetusõiguslikkuse nõuete rikkumise, s.h pindalade erinevuste tõttu

Üleminekutoetustel

Toetust makstakse maksimaalselt nende toetusõiguste eest, mille osas on taotlejal taotlusaastal kindlaksmääratud toetusõiguslikke ÜPT hektareid. Mõlema aasta toetusõiguseid võrreldakse eraldi - vt allolevat näidet.

Näide	2006. a kindlaks määratud toetusõigused	2008. a kindlaks määratud toetusõigused	Taotluse esitamise aasta ÜPT hektarite arv	Toetussumma arvutamisel aluseks võetav hektarite arv
1.	7	8	10	15 (7+8)
2.	15	13	10	20 (10+10)
3.	15	8	10	18 (10+8)
4.	10	9	0	Toetust ei maksta

PKV toetusel

Kui taotlusel esitatud pindala ja kontrolli tulemusel kõigile toetuse nõuetele vastavaks tunnistatud pindala (kindlaksmääratud pindala) on erinevad, vähendatakse toetuse summat pinnaerinevuse ulatusest lähtudes.

Taotlusel esitatud ja nõuetekohaselt hooldatud maa pindalade vahe	Toetuse määramine ja vähendamine
--	---

Taotlusel esitatud põldude kogupindala on kindlaksmääratud pindalast väiksem.	Toetus määratakse taotluses esitatud pindala alusel.
Taotlusel esitatud põldude kogupindala on kuni 3% või kuni 2 ha kindlaksmääratud pindalast suurem.	Toetus määratakse kontrollimisel kindlaksmääratud pindala alusel.
Taotluses esitatud põldude kogupindala on üle 3% või 2 ha, kuid mitte üle 20% suurem kindlaksmääratud pindalast.	Toetust vähendatakse taotlusel esitatud ja kontrollimisel kindlaksmääratud pindala kahekordse vahe võrra (vt näidet).

Näide. Kui taotleja taotles toetust 100 ha kohta, kuid kohapealses kontrollis selgus põlde üle mõõtes, et tegelik pindala on 90 ha, siis leitakse pindalade protsendivahemik järgmiselt: $10/90 \times 100 = 11\%$. Kuna taotlusel esitatud pindala on kontrollimisel selgunud pindalast suurem üle 3%, aga alla 20%, siis vähendatakse toetussummat kahekordse protsendivahemiku võrra ehk 22%.

ÜPT ja NPT toetusel

Taotlusel esitatud ja nõuetekohaselt hooldatud maa pindalade vahe*	Toetuse määramine ja vähendamine
Taotlusel esitatud põldude kogupindala on kindlaksmääratud pindalast väiksem.	Toetus määratakse taotluses esitatud pindala alusel.
Taotlusel esitatud põldude kogupindala on kuni 3% või kuni 2 ha kindlaksmääratud pindalast suurem.	Toetus määratakse kontrollimisel kindlaksmääratud pindala alusel.
Taotluses esitatud põldude kogupindala on üle 3% või 2 ha, kuid mitte üle 10% suurem kindlaksmääratud pindalast.	<p>Toetust vähendatakse taotlusel esitatud ja kontrollimisel kindlaksmääratud pindala 1,5 kordse vahe võrra, millest pööratakse täitmisele 50% täiendavast halduskaristusest kui tegemist on alates 2016. aastast esmakordse sellise suurusega pindade erinevusega meetme osas. Kui taotlejal tuvastatakse selline rikkumine ka järgmisel aastal, siis pööratakse kohandamata jäänud halduskaristus lisaks konkreetse aasta halduskaristusele täitmisele järgmisel aastal (Vt nn kollase kaardi kohandumise näidet). Kui NPT taotlejal on tuvastatud järgneval taotlemisaastal <u>Komisjoni delegeeritud määruse (EL) nr 639/2014 artikli 49 või nõukogu määruse (EL) 1307/2013 artikli 50 lg 2 nõude rikkumine</u>, siis eelmisel aastal kohaldamata jäetud halduskaristuse summa arvatakse taotlejale määratud toetussummast maha.</p> <p>Kui eelmisel aastal kohaldamata jäetud halduskaristuse summat ei ole taotlemisaastal võimalik taotlejale määratud toetussummast maha arvata, tasaarvestatakse see summa mis tahes toetuskavade alusel makstavate toetustega järgneva kolme kalendriaasta jooksul (nn tulevikuvähendus).</p>

Taotluses esitatud põldude kogupindala on üle 3% või 2 ha ja üle 10% suurem kindlaksmääratud pindalast.	Toetust vähendatakse taotlusel esitatud ja kontrollimisel kindlaksmääratud pindala 1,5 kordse vahe võrra. (Vt nn kollase kaardi kohandamise näidet).
---	--

* Komisjoni delegeeritud määruse (EL) nr 640/2014 artikkel 2 lõike 1 punkti 23 alapunkti a kohaselt on kindlaksmääratud pindala pindalatoetuskavade tähenduses pindala, mille puhul on täidetud kõik toetuskõlblikkuse tingimused või muud toetuse andmise tingimustega seotud kohustused. Näiteks, kindlaksmääratud pindala definitsioonist lähtuvalt ei kuulu kindlaksmääratud pindala hulka põllu pindala, mis on tähtjaks hooldamata.

Nn kollase kaardi (KK) rakendumise näide

Kollase kaardi süsteem rakendub alates 2016. aastast taotlejatele, kellele arvestatakse pinnaerinevusest tingitud halduskaristus 50%-lise määraga.

- Kollast kaarti antakse toetuse osas ainult üks kord perioodi 2016-2020 jooksul.
- Rakendub, kui pindade erinevus on rohkem kui 2 ha või 3% ja mitte rohkem kui 10%.
- 1,5 kordset halduskaristust vähendatakse 50% võrra.
- Kui kollase kaardi rakendumise aastale järneval aastal määratakse jälle pinnaerinevuste eest halduskaristus (erinevus üle 2 ha või 3%), siis küsitakse eelmise eest aasta eest vähendamata jäetud osa tagasi.
- Kui tuvastatud pindade erinevus on suurem kui 10%, siis selle meetme osas ei saa taotleja enam kollast kaarti.
- Ilma kollase kaardita on täiendav halduskaristus edaspidi tavakorras: 1,5 korda taotletud ja kindlakstehtud pindade erinevusest.

Näide	2018	2019	2020	Tulemus
1	Erinevus kuni 2ha või 3%			Kollase kaardi (KK) saamise võimalus säilib tulevasteks aastateks.
2		Erinevus üle 2ha või 3%, kuid kuni 10% (KK)		KK aastal 2019. Edaspidi pole enam võimalik KKd saada, vähendused järgnevatel aastatel tavakorras.
3	Erinevus üle 2ha või 3%, kuid kuni 10% (KK)	Erinevus kuni 2ha või 3% või erinevus puudub		2018. a KK, edaspidi pole enam võimalik KKd saada, vähendused järgnevatel aastatel tavakorras. 2018.a KK tulemusena kohaldamata jäänud summat 2019. a tagasi ei küsita.
4		Erinevus üle 2ha või 3%, kuid kuni 10% (KK)	Erinevus üle 2ha või 3%,	2019. a KK, edaspidi pole enam võimalik KKd saada. 2020. a vähendus tavakorras + 2019. a KK tulemusena kohaldamata jäänud summa tagasiküsimine. Kui eelmisel aastal kohaldamata jäetud halduskaristuse summat ei ole taotlemisaastal võimalik taotlejale määratud toetussummast maha arvata, tasaarvestatakse see summa mis tahes toetuskavade alusel makstavate

				toetustega järgneva kolme kalendriaasta jooksul (nn tulevikuvähendus).
5	Erinevus üle 2ha või 3%, ja üle 10%			Taotleja ei saa KKd ei 2018. a ega ka tulevikus. Vähendused järgnevatel aastatel tavakorras.
6	Erinevus üle 2ha või 3%, kuid kuni 10% (KK) - tuvastatud aastal 2019 tagasiulatuvalt	Erinevus üle 2ha või 3%, kuid kuni 10%		2019. a tuvastati rikkumine tagasiulatuvalt 2018 aasta osas, siis saab KK hoopis 2018. a. 2019. a KK enam ei kehti ja järgneb näites 4 toodud stsenaarium.
7	Erinevus üle 2ha või 3%, kuid kuni 10% (KK)		Erinevus üle 2ha või 3%, ja üle 10%	2018. a KK, edaspidi pole enam võimalik KKd saada, vähendused järgnevatel aastatel tavakorras. Kuna uus rikkumine ei ole järgmisel kalendriaastal, vaid ülejärmisel, siis 2018. a KK tulemusena kohaldamata jäänud summat tagasi ei küsita.

Arvutuse näide:

Aasta 2020: taotletud ÜPT 100 ha (1 ha = 100 eurot)

- 2020. a pindade erinevus vahemikus 2 ha või 3% kuni 10% (nt 5 ha-d = 5,26%), kuna näiteks taotlejal puudus maa kasutamiseks õiguslik alus.
- Tavavähenduse korral vähendatakse toetust täiendavalt $1,5 * 5 \text{ ha} = 7,5 \text{ ha}$ eest.
- Taotleja saab aga 2019. aastal nn kollase kaardi, mistõttu 2019. aastal vähendatakse toetust tegelikult $7,5 \text{ ha} / 2 = 3,75 \text{ ha}$ eest.

2020. a saab taotleja seega toetust $100 \text{ ha} - 5 \text{ ha} - 3,75 \text{ ha} = 91,25 \text{ ha}$ eest.

Sama taotleja aastal 2020: taotletud ÜPT 100 ha (1 ha = 100 eurot)

- Kui 2 ha või 3%-st suuremat pindade erinevust ei leita, siis täiendavat halduskaristust ei järgne ja makstakse toetust taotletud või kindlakstehtud pinna alusel. Kollane kaart on ära kasutatud.
- Kui aga leitakse, et 2021. a pindade erinevus on suurem kui 2 ha või 3%-i (nt 5 ha-d = 5,26%), siis tavavähenduse korral vähendatakse toetust täiendavalt $1,5 * 5 \text{ ha} = 7,5 \text{ ha}$ eest ja lisaks vähendatakse taotleja toetust 2020. aastal rakendamata jäetud lisakaristuse ulatuses 2020. aasta 3,75 ha summale vastavas ulatuses. 2021. aasta makse oleks seega $100 \text{ ha} - 5 \text{ ha} - 7,5 \text{ ha} - 375 \text{ eurot}$ (2019. aasta 3,75 ha-le vastav summa) = 8375 eurot.

7.3 ROH vähendamise arvestusest

Näide ROH toetuse vähendamise arvestamisest rohestamise nõuete rikkumise eest

Allolevas tabelis on toodud taotleja poolt taotlusel deklareeritud põllukultuurid, nende pinnad ja ÜPT toetuse taotlemine. Näitlikest andmetest nähtub, et taotleja ei täida mitmekesistamise nõuet. Samuti rikub ta ökoalade ja püsirohumaa nõuet, sest ei ole deklareerinud ökoalade vormil ühtegi ökoala ja on näiteks 5 hektarit püsirohumaad üles harinud.

Kultuur	Taotlusel märgitud kogu maakasutus, ha	ÜPT taotletud pind, ha.	Rohestamise nõuete rikkumised – nõuete täitmist hinnatakse kogu maakasutuse pealt ja tähtis ei ole, kas põllule on ÜPT toetust taotletud või mitte. Nõuete hindamisel ei võeta arvesse vaid sellist maad, mille kasutamiseks puudus taotlejal õiguslik alus või mis kontrollide tulemusel ei osutunud põllumajandusmaaks.
Oder	15	15	Mitmekesistamine: peamine põllukultuur (kartul) moodustab üle 75% (79,16 %) põllumaast. Ökoalad: taotleja ökoalade % põllumaast on null, kuid peab olema vähemalt 5 % ehk 6 hektarit. Püsirohumaad: taotleja on 5 hektarit püsirohumaad üles harinud.
kartul	95	95	
uba	10	0	
Püsirohumaad	25	25	
Põllumaad kokku:	120	110	
Kogu pind:	145	135	

Nõuete rikkumisest tuleneva vähenduse kujunemise alused:

Mitmekesistamine - nõude rikkumine	Vähendus
Kahe kuu nõue: peamine kultuur ei tohi ületada 75% põllumaast	Rikkumisega pind x 2
Kolme kuu nõue: peamine kultuur ei tohi ületada 75% põllumaast	Rikkumisega pind
Kaks peamist kuu nõuet ei tohi ületada 95% põllumaast	Rikkumisega pind x 5
Kui põllumaast moodustavad kesa ja rohttaimed üle 75%, ei tohi ülejäänud põllumaal kasvav peamine kultuur hõlmata üle 75% kõnealusest ülejäävast põllumaast	Rikkumisega pind x 2
Kui mitmekesistamise rikkumised tuvastatakse kolmel aastal, siis tuleb järgnevatel aastatel korrutada eespool välja arvatud rikkumised kahega	Konkreetse aasta välja arvatud rikkumine x2

Ökoalade nõue - nõude rikkumine	Vähendus
Ökoalad peab olema vähemalt 5% põllumaast	Rikkumisega pind x 10
Kui ökoalade nõude rikkumised tuvastatakse kolmel aastal, siis tuleb järgnevatel aastatel korrutada eespool välja arvatud rikkumised kahega	Konkreetse aasta välja arvatud rikkumine x 2

Püsirohumaad säilitamise nõue	Vähendus
Tundlik püsirohumaad on üles haritud	Rikkumisega pind
Taotlejal on püsirohumaad tagasirajamise kohustus, mida pole täidetud	Rikkumisega pind
Taotleja on püsirohumaad üles harinud	Rikkumisega pind

Näitlik vähenduse kujunemine eespool toodud andmete alusel:

Vähenduse arvutus mitmekesistamise nõude rikkumise eest:

- Tegemist on mitmekesistamise nõude rikkumisega, sest taotleja põhikultuuri pind põllumaal on suurem kui 75%, mistõttu tuleb arvutada nõude rikkumise mõju.

Kõigepealt tuleb leida rikkumisega pind:

- Lubatud peamise kultuuri pind: 75% 120 ha-st = 90,00 ha
- Pind, mille osas on 75% nõue rikutud: 95 - 90 = 5 ha

Vähenduse suuruse arvutus mitmekesistamise nõuete rikkumise eest: 5 ha

Vähenduse arvutus ökoalade nõude rikkumise eest:

- Tegemist on ökoalade nõude rikkumisega, sest taotleja ökoalade % põllumaast on null, kuid peab olema vähemalt 5 % ehk 6 hektarit.

Kõigepealt tuleb leida rikkumisega pind:

- Kindlakstehtud ökoala pind: 0,00 ha.
- Ökoalad peab olema: 5% 120 ha-st = 6 ha
- Ökoalad puudu: 6,00 – 0,00 = 6,00 ha

Vähenduse suuruse arvutus ökoalade nõude rikkumise eest:

- 6 ha x 10 = 60,00 ha

Vähenduse arvutus püsirohumaa nõude rikkumise eest:

- Tegemist on püsirohumaa nõude rikkumisega, sest taotleja on jätnud 5 hektarit püsirohumaad tagasi rajamata.
- Vähendamine püsirohumaa nõude rikkumise eest on seega 5 hektarit.

ROH toetuse toetusõiguslik pind pärast nõuete hindamist: 135,00 (ÜPT kindlakstehtud pind) – 5 ha (mitmekesistamise nõude rikkumine) – 60,00 ha (ökoalade nõude rikkumine) – 5 ha (püsirohumaa nõude rikkumine) = 65 ha.

Lisaks rakenduvad ROH toetusele ka täiendavad rohestamise halduskaristused, kui rohestamise nõuete rikkumise aluse pinna ja kindlakstehtud ÜPT toetuse aluse pinna erinevus on suurem kui 2 ha või üle 3%.

1. Kui pindade erinevus on üle 3% või 2 ha, kuid mitte üle 20% suurem kindlaksmääratud pindalast.	Toetust vähendatakse rohestamise nõuete rikkumise aluse pinna kahekordse vahe võrra, mis enne vähendamist jagatakse 4-ga. Täiendav halduskaristus ei tohi ületada 25%!
2. Kui pindade erinevus on üle 20% suurem kindlaksmääratud pindalast.	Toetust ei maksta pärast rohestamise rikkumiste mahaarvamist alles jäänud pinna eest, mis enne vähendamise kohaldamist jagatakse 4-ga.
3. Kui pindade erinevus on üle 50% suurem kindlaksmääratud pindalast.	1. Toetust ei maksta pärast rohestamise rikkumiste mahaarvamist alles jäänud pinna eest, mis enne vähendamise kohaldamist jagatakse 4-ga. 2. Lisaks rakendatakse taotlejale lisakaristust summas, mis vastab rohestamise nõuete rikkumisega pinnale, kuid see jagatakse enne lisakaristuse rakendamist 4-ga. (Vt näidet, aluseks eelnevad andmed).

Rohestamise nõuete rikkumisega pind kokku: 70 hektaril

- Rohestamise makse pärast rohestamine nõuete hindamist: 135,00 (ÜPT kindlakstehtud pind) – 5 ha (mitmekesistamise nõude rikkumine) – 60,00 ha (ökoalade nõude rikkumine) – 5 ha (püsirohumaa nõude rikkumine) = 65 ha.
- Täiendava halduskaristuse arvutus: 70 ha (rohestamise nõuete rikkumisega pind)/65 ha (pärast rohestamise rikkumiste maha arvamist alles jäänud pind)*100%=107,69%

- Erinevuse % on üle 50, mistõttu tuleb rakendada tabeli punktis 3 toodud halduskaristuse arvutamise loogikat:
 - ✓ halduskaristus: $65 \text{ ha}/4=16,25 \text{ ha}$.
 - ✓ lisakaristus: $70 \text{ ha}/4= 17,50 \text{ ha}$

Lõplik ROH makse oleks seega $65 \text{ ha} - 16,25 \text{ ha} - 17,50 \text{ ha} = 31,25 \text{ ha}$ eest.

7.4 Toetuse vähendamine nõuetele vastavuse nõuete rikkumise tõttu

Nõuetele vastavuse mistahes nõude rikkumise korral vähendatakse kõiki taotletud toetusi, millele nõuetele vastavuse süsteem kehtib. Nõuded kehtivad kalendriaasta järgi - kui mõne nõude rikkumine tuvastatakse 2020. aastal, siis vähendatakse ka 2020. aastal taotletud pindala- ja/või loomatoetusi.

Põllumajandusmaa HPK nõuete ja KM nõuete järgimise kontrolli puhul hinnatakse leitud rikkumiste korral, kas tegemist on hooletusest või tahtlikkusest tingitud rikkumisega, rikkumise raskust, püsivust ning ulatust ning kas on kergendavaid asjaolusid.

Kui rikkumine tuleneb põllumajandustootja hooletusest, on üldreeglina vähendamise ulatuseks 3% kogusummast. PRIA võib pädeva kontrolliasutuse poolt kontrolliaruandes esitatud hinnangu alusel siiski otsustada, kas seda protsenti vähendada 1%-ni või suurendada 5%-ni. Lõpliku vähendusprotsendi kujunemisel arvestatakse, kas rikkumised on tuvastatud samas või erinevates valdkondades. Juhul, kui rikkumised on tuvastatud samas valdkonnas (näiteks on tuvastatud erinevad rikkumised HPK nõuete kontrollis), läheb arvesse suurim valdkonna rikkumine. Erinevate valdkondade nõuete rikkumised liidetakse, kuid maksimaalne vähendamine esimesel rikkumise aastal on siiski 5% toetussummast.

Kui nõuetele mittevastavus on olnud põllumajandustootja poolt tahtlik, on vähendamise ulatuseks üldreeglina 20%. PRIA võib otsustada pädeva kontrolliasutuse poolt kontrolliaruandes esitatud hinnangut siiski muuta: vähendada protsenti, kuid mitte alla 15%, või vajaduse korral suurendada seda 100%-ni toetuse kogusummast.

Kui taotleja on kolme järjestikuse kalendriaasta jooksul vähemalt kahel kalendriaastal rikkunud sama nõuet või standardit, siis korrutatakse esimese korduvuse puhul kindlaksmääratud vähendusprotsent kolmega. Edasiste korduvate rikkumiste puhul korrutatakse eelmise korduva rikkumise vähendusprotsenti kolmega. Kui korduvuse arvutamisel on jõutud 15%-ni, teavitab PRIA taotlejat, et sama nõude rikkumise veelkordsel kindlakstegemisel käsitletakse seda tahtliku nõude rikkumisena ning toetust vähendatakse tahtliku rikkumise vähendamise määraga.

Näide. Taotleja on eelmisel, 2019. aastal jätnud loomade liikumisest õigeaegselt teavitamata ja seetõttu on tema toetuse summat vähendatud 1%. Kui 2020. aastal tuvastatakse taotleja kontrollimisel taas, et loomade liikumisest ei ole loomade registrit õigeaegselt teavitatud, siis 2020. aasta vähendus kujuneb järgmiselt: 2020. aasta vähendamise % korrutatakse kolmega. Näiteks kui 2020. a on hindamise tulemusel vähendamise määr 5% toetussummast, siis korrutatakse see kolmega ning vähendamiseks saadakse 15% toetussummast.

7.5 Toetuste vähendamine finantsdistsipliini rakendumise tõttu

Sarnaselt 2019. aastale võib ka 2020. aastal Euroopa Liidus rakendada [finantsdistsipliini](#) (FD) kohaldamisest tulenev otsetoetuste vähendamine. FD reeglite alusel tuleb taotleja otsetoetuste üle 2000 euro ulatuvat summat vähendada kriisireservi kogumiseks. Kõnealused reeglid rakenduvad kõigis liikmesriikides samal põhimõttel. Vähenduse summa peetakse kinni kõigist taotleja otsetoetuste summadest proportsionaalselt. Kui eelneval toetusaastal kogutud kriisireservist väljamakseid ei tehtud, siis kehtestab Euroopa Komisjon kõikidele

liikmesriikidele assigneeringute (kasutamata kriisireservi) tagasimakse summad. Summa tuleb proportsionaalselt laiali jagada ja selleks kehtestab PRIA tagasimakse protsendi.

Otsuse toetuse vähendamise kohta võib teha Euroopa Parlament ja nõukogu 30. juuniks 2020. a. Kui Euroopa Parlament ja nõukogu otsusele ei jõua, võib Euroopa Komisjon teha otsuse 1. detsembriks 2020. a.

7.6 Toetuse vähendamine toetuste piiramise tõttu

Tulenevalt [määruse \(EL\) nr 1307/2013](#) artiklist 11 tuleb põllumajandustootjale makstavat ÜPT summat vähendada 5% võrra osast, mis ületab 150 000 eurot. Enne toetuste vähendamist on võimalik toetussummast maha arvestada eelmisel kalendriaastal põllumajandustootja poolt tegelikult makstud ja deklareeritud töötasud, mis on seotud põllumajandustegevusega, sealhulgas tööjõumaksud ja sotsiaalkindlustusmaksed. Arvesse võetakse põllumajandustootja poolt töölepingu alusel makstud palgad ning nendega seotud maksud. NB! Arvestus on kassapõhine!

Põllumajandustegevusega seotud töötasude ja maksude mahaarvamiseks peab taotleja ise asjakohased andmed ja tõendid PRIAle esitama. PRIA arvutab 1. augustiks võimalikud toetuste ühikumäärad, misjärel on taotlejal võimalik arvutada oma eeldatav toetussumma vastavalt kasutatavatele hektaritele ning seejärel otsustada, kas ta soovib PRIAle esitada andmed oma põllumajandustegevusega seotud tööjõukulude kohta. Hiljemalt 15. augustiks peab taotleja sellisel juhul esitama põllumajandusliku tegevusega seotud tööjõukulude vormi, millele märgib nende töötajate nimed ja isikukoodid, kelle osas soovib kasutada tööjõukulude mahaarvamist. Tööjõukulu märgitakse ainult nende töötajate kohta, kes ei ole kogu aasta tegelenud ainult põllumajanduslike töödega; ülejäänud töötajate kohta võtab PRIA aluseks EMTA andmed. Vajadusel tuleb tööjõukulusid tõendavad dokumendid ette näidata ka kohapealse kontrolli käigus.

Põllumajanduslikuks tegevuseks loetakse [määruse \(EL\) nr 1307/2013](#) artikli 4 alusel põllumajandustoodete kasvatamine või tootmine, sealhulgas saagikoristus, lüpsikarja pidamine, põllumajandusloomade aretamine ja pidamine, või põllumajandusmaa hoidmine karjatamiseks või harimiseks sobilikus seisukorras.

Maha arvata on võimalik põllumajandusliku tööga ning ettevõtte kõrvaltegevusega seotud füüsilise ja haldusalase korraldamise tööga, järelevalve ja juhtimise tarbeks tehtava tööga seotud kulud:

- põllumajandusettevõttes tehtav põllumajanduslik töö;
- rahaline korraldus ja juhtimine (põllumajandusettevõtte müügi- ja ostutehingud, raamatupidamine jne);
- põllutööd (küünd, külv, saagikoristus, viljapuuaia hooldus jne);
- karjakasvatus (söödavalmistus, loomade söötmine, lüpsmine, kariloomade hooldamine jne);
- toodete valmistamine turustamiseks, ladustamine, põllumajandustoodete otsemüük;
- hoonete, masinate, seadmete, hekkide, kraavide jne hooldustööd;
- põllumajandusettevõtte tööjõu teostatavad veod põllumajandusettevõtte heaks.

Mahaarvamisele ei kuulu põllumajandusettevõttega seotud kõrvaltegevuse tarbeks tehtava tööga seotud kulud:

- lepinguline töö;
- turism, majutus ja muud vaba aja veetmisega seotud tegevused;

- põllumajandustoodete töötlemine (kas põllumajandusettevõttes toodetud või mujalt ostetud toorainest), nt juust, või, lihatooted;
- taastuenergia tootmine;
- metsandus ja puidu töötlemine;
- muu põllumajandusettevõttega otseselt seotud kõrvaltegevus (karusloomad, raviotstarbeline põllumajandus, käsitöö, vesiviljelus);
- töö põhivara tootmiseks (hoonete või masinate ehitamine või kapitaalremont, viljapuuaedade istutamine, hoonete lammutamine, viljapuuaedade väljajuurimine jne).

Tööjõukulude hulka arvestatakse tööandja poolt:

- töötajale väljamakstud töötasu;
- tasutud kinnipeetud tulumaks;
- tasutud kinnipeetud töötuskindlustusmaks;
- tasutud kinnipeetud kohustuslik kogumispensioni maks;
- tasutud sotsiaalmaksud;
- tööandja tasutud töötuskindlustusmaks;
- avanss, puhkuse- ja haigusraha loetakse samuti põllumajandusega seotud palgakuludeks, mille suurust arvestatakse töötaja põllumajandusega seotud palgakulu suhtest kogu töötaja palgakulusse. Näiteks kui töötaja palgakulu on 100% seotud põllumajandusega, siis puhkuseraha arvestatakse ka 100% põllumajandusega seotud palgakulu sisse. Kui töötaja palgakulu on aga näiteks 80% seotud põllumajandusega, siis puhkuseraha arvestatakse 80% põllumajandusega seotud palgakulu sisse.

Taotluse rahuldamata jätmise põhjused

Toetuse rahuldamata jätmise alused on sätestatud [Euroopa Liidu ühise põllumajanduspoliitika rakendamise seaduses](#), Euroopa Parlamendi ja nõukogu määrustes (EL) nr [1306/2013 ja 1307/2013](#) ja nende alusel kehtestatud komisjoni delegeeritud või rakendusmäärustes. Taotlus jäetakse rahuldamata järgmistel juhtudel:

- taotleja andmed ei ole kantud põllumajandustoetuste ja põllumassiivide registrisse ning taotluses esitatud andmete alusel ei ole võimalik temaga ühendust võtta;
- kontrollimisel selgub, et toetusõiguslikkuse nõuetele vastavate põldude kogupindala on väiksem kui 1,00 ha;
- taotleja ei võimalda läbi viia kohapealset kontrolli;
- taotleja on taotlenud toetust tegelikult haritavast maa-alast üle 20% suuremale pindalale;
- pindalade erinevuse korral üle 50% jääb taotleja toetuse saajate hulgast välja käesoleval aastal ning veel üks kord tuvastatud pinnaerinevusele vastava summa ulatuses. See summa tasaarvestatakse mis tahes toetuskavade alusel makstavate toetustega, millele taotlejal on õigus järgneva kolme kalendriaasta jooksul;
- toetust ei maksta nende kanepipõldude kohta, mille osas ei ole taotleja järginud kanepi kasvatajale esitatud nõudeid (vt punkt 2.2);
- üleminekutoetuse taotlejal puuduvad toetusõigused;
- toetust ei maksta nende pajupõldude või põllu osade kohta, mille osas ei ole taotleja täitnud lühikese raieringiga paju (*Salix*) madalmetsa kasvatajale esitatavaid nõudeid (vt punkt 2.2);
- NPT toetuse taotleja ei vasta toetuse saamise nõuetele;
- tahtliku nõuetele vastavuse rikkumise puhul võidakse vähendada toetussummat kuni 100%;

- taotlus jäetakse rahuldamata ka siis, kui taotleja ei ole puuduste kõrvaldamiseks määratud tähtaja jooksul neid kõrvaldanud. Sellisel juhul menetletakse toetust vastavalt esitatud andmetele ja kui kõrvaldamata puudus takistab kõigi vajalike kontrollide läbiviimist, siis jäetakse taotlus kogu toetuse ulatuses läbi vaatamata;
- taotleja on tekitanud toetuse saamise tingimused kunstlikult.

8 ÜHIKUMÄÄRADE KEHTESTAMINE, TOETUSE MÄÄRAMINE JA VÄLJAMAKSMINE

8.1 Ühikumäära kehtestamine ja toetuse määramine või taotluste rahuldamata jätmine

Üleminekutoetuste ja otsetoetuste ühikumäärad kehtestab PRIA 1. detsembriks 2020. a.

PRIA peadirektor otsustab üleminekutoetuste ja otsetoetuste määramise või taotluste rahuldamata jätmise hiljemalt 10. detsembriks 2020. a ja toetuste väljamaksmine toimub kuni 30. juunini 2021. a.

Määratud toetuse kohta leiate teabe vana e-PRIA portaalist. Otsusega saate tutvuda vanas e-PRIA portaalis valdkonna „Dokumentid“ all vahelehel „Saabunud“. **Määratud toetussummad avalikustatakse ka [PRIA kodulehel](#) 10 tööpäeva jooksul arvates otsuse tegemisest.** Toetuse vähendamise või taotluse rahuldamata jätmise otsusest teavitab PRIA teid kirjalikult, saates otsuse väljavõtte üldjuhul 10 tööpäeva jooksul pärast otsuse tegemist. Kui olete pindalatoetuste taotlusel märkinud, et soovite saada otsuse elektrooniliselt, siis paberil saatmist ei toimu. Elektroonilises teavituses suunatakse teid otsuseid vaatama e-PRIAsse. Teavitust ei saadeta taotlejale, kelle toetust ei vähendata.

Kui olete pindalatoetuste taotlusel märkinud, et soovite PRIAga suhelda elektrooniliselt, siis vaadake üle oma seadmete rämpsposti seadistused. Võib juhtuda, et e-post on seadistatud selliselt, et PRIA saadetud e-kirjad jõuavad rämpsposti hulka. Sel juhul palume märkida PRIA turvaliseks saatjaks.

8.2 Toetuse maksmine

Otsetoetused ja üleminekutoetused makstakse välja hiljemalt 30. juuniks 2021. a.

NB! Arveldusarve numbri või konto omaniku nime muutumisest palume kohe PRIAt teavitada. Toetuse taotleja peab olema ise konto omanik. Vastasel juhul ei ole võimalik toetussummat üle kanda. Andmeid on võimalik muuta [PRIA iseteeninduskeskkonna](#) teenuses "Kliendi andmed", mille kaudu esitatud kliendiandmete muutmine toimub maksimaalselt ühe tööpäeva jooksul, kui ei ole vaja teha andmete lisakontrolle.

Vanas e-PRIAs teenustes „Maksete nimekiri“ ja „Võlgnevuste nimekiri“ on võimalik taotlejal tutvuda endaga seotud maksete ning võlgnevustega. Maksete nimekirjas on vaikimisi kuvatud taotleja maksed viimase aasta jooksul. Taotlejale on nähtavad ka maksed, mille kohta otsus on tehtud kuid väljamakse on tulevikus (makse kuupäev tulevikus või tühi). Kui PRIA finantsosakond on kinnitanud makse, on taotlejale nähtav e-PRIAs makse kuupäev (tavapärastelt

tehakse makse 2-7 päeva jooksul alates otsuse kinnitamisest).

Eraisikutele makstavatelt summadelt peetakse kinni üksikisiku tulumaks. Toetust saavatel eraisikutel on võimalus esitada PRIAle ühekordne avaldus selle kohta, et toetuselt tulumaksu kinnipidamisel arvestataks maksustatavalt summalt eelnevalt maha tulumaksuvaba määr. Info põllumajandustoetuste maksustamise kohta (sh avalduse vorm) on kättesaadav ning [PRIA kodulehel](#).

Tulude deklareerimisega seotud küsimustega palume pöörduda otse Maksu- ja Tolliameti poole infotelefonil 1811 või e-kirja teel aadressil fyysisik@emta.ee. Lisainfot toetuste maksustamise kohta leiate [Maksu- ja Tolliameti kodulehelt](#).

8.3 Otsuse vaidlustamine

Kui te ei ole PRIA otsusega nõus, on teil võimalus esitada [haldusmenetluse seaduse](#) nõuetele vastav vaie PRIA peadirektorile, põhjendades omapoolset seisukohta. Vaie tuleb edastada 30 päeva jooksul pärast haldusakti kättesaamist või taotlejale elektroonilise otsuse teavitamist aadressil Tähe 4, Tartu 51010 või e-postiga pria@pria.ee. Vaide põhjal vaadatakse taotlus uuesti üle ja tehtud otsusest teavitatakse teid kirjalikult.

Tulenevalt [haldusmenetluse seaduse](#) § 76 lõikes 2 sätestatu kohaselt märgitakse vaides:

- 1) haldusorgani nimetus, kellele vaie on esitatud;
- 2) vaide esitaja nimi või nimetus, postiaadress ja sidevahendite numbrid;
- 3) vaidlustatava haldusakti või toimingi sisu;
- 4) põhjused, miks vaide esitaja leiab, et haldusakt või toiming rikub tema õigusi;
- 5) vaide esitaja selgelt väljendatud nõue;
- 6) vaide esitaja kinnitus selle kohta, et vaieldavas asjas ei ole jõustunud kohtuotsust ega toimu kohtumenetlust;
- 7) vaidele lisatud dokumentide loetelu.

Vaidele kirjutab alla taotleja või tema esindaja. Vaide esitaja esindaja lisab volikirja või muu volitust tõendava dokumendi, kui seda ei ole varem esitatud.

Kui taotleja vaie osaliselt või täielikult rahuldatakse, koostab PRIA alates vaideotsuse tegemisest taotlejale uue toetuse otsuse enamasti hiljemalt kolmekümne päeva jooksul, kui ei esine tehnilisi tõrkeid ja töökoormus seda võimaldab.

8.4 Toetussummade tagasinõudmine

Kui selgub, et eelmiste aastate toetus on välja makstud alusetult, peab taotleja kõnealuse summa koos intressidega tagasi maksma. Toetusraha jäetakse tagasi nõudmata, kui toetuse saajalt individuaalse maksega seotud tagasinõutav intressita summa toetuse kohta ei ületa 100 eurot.

Tulenevalt kehtivast põllumassiivi identifitseerimissüsteemi ajakohastamise nõuetest (kord 2 aasta jooksul tehakse uued ortofotod) ja kohapealse kontrolli valimi suurusel (5% taotlejatest), on kehtestatud alusetult väljamakstud toetussummade tagasinõudmiseks kuni 10-aastane tähtaeg. Tagasimaksekohustust ei kohaldata, kui ajavahemik toetuse maksmise kuupäevast kuni kuupäevani, mil PRIA toetuse saajat esimest korda teavitab, et makse oli alusetu, on pikem kui kümme aastat.

9 ÕIGUSAKTID

Pindalapõhiseid otsetoetusi reguleerivad käesolevas loetelus viidatud õigusaktid. Kõigi õigusaktide puhul palume arvestada, et lisaks määruse nimetuses olevale esialgsele kuupäevale võib olla hilisemaid muudatusi. Õigusakte elektroonilisest lugedes palume valida hetkelkehtiv versioon.

9.1 Euroopa Parlamendi ja nõukogu ning Komisjoni määrused

- [Euroopa Parlamendi ja nõukogu määrus \(EL\) nr 1306/2013](#), 17. detsembri 2013, ühise põllumajanduspoliitika rahastamise, haldamise ja seire kohta ning millega tunnistatakse kehtetuks nõukogu määrused (EMÜ) nr 352/78, (EÜ) nr 165/94, (EÜ) nr 2799/98, (EÜ) nr 814/2000, (EÜ) nr 1290/2005 ja (EÜ) nr 485/2008;
- [Euroopa Parlamendi ja nõukogu määrus \(EL\) nr 1307/2013](#), 17. detsember 2013, millega kehtestatakse ühise põllumajanduspoliitika raames toetuskavade alusel põllumajandustootjatele makstavate otsetoetuste eeskirjad ning tunnistatakse kehtetuks nõukogu määrused (EÜ) nr 637/2008 ja (EÜ) nr 73/2009;
- [Komisjoni delegeeritud määrus \(EL\) nr 639/2014](#), 11. märts 2014, millega täiendatakse Euroopa Parlamendi ja nõukogu määrust (EL) nr 1307/2013, millega kehtestatakse ühise põllumajanduspoliitika raames toetuskavade alusel põllumajandustootjatele makstavate otsetoetuste eeskirjad, ning muudetakse kõnealuse määruse X lisa;
- [Komisjoni delegeeritud määrus \(EL\) nr 640/2014](#), 11. märts 2014, millega täiendatakse Euroopa Parlamendi ja nõukogu määrust (EL) nr 1306/2013 ühtse haldus- ja kontrollisüsteemi osas, otsetoetuste, maaelu arengu toetuse ja nõuetele vastavuse süsteemiga seoses kohaldatavatest maksetest keeldumise ja nende tühistamise tingimuste osas ning kõnealuste toetuste ja süsteemiga seotud halduskaristuste osas;
- [Komisjoni rakendusmäärus \(EL\) nr 641/2014](#), 16. juuni 2014, millega kehtestatakse Euroopa Parlamendi ja nõukogu määruse (EL) nr 1307/2013 (millega kehtestatakse ühise põllumajanduspoliitika raames toetuskavade alusel põllumajandustootjatele makstavate otsetoetuste eeskirjad) rakenduseeskirjad;
- [Komisjoni rakendusmäärus \(EL\) nr 809/2014](#), 17. juuli 2014, millega kehtestatakse Euroopa Parlamendi ja nõukogu määruse (EL) nr 1306/2013 rakenduseeskirjad seoses ühtse haldus- ja kontrollisüsteemi, maaelu arengu meetmete ja nõuetele vastavusega.
- [Komisjoni rakendusmäärus \(EL\) 532/2020](#), 16. aprill 2020, millega kehtestatakse aastaks 2020 erandid rakendusmäärustest (EL) nr 809/2014, (EL) nr 180/2014, (EL) nr 181/2014, (EL) 2017/892, (EL) 2016/1150, (EL) 2018/274, (EL) 2017/39, (EL) 2015/1368 ja (EL) 2016/1240 seoses teatavate haldus- ja kohapealsete kontrollidega, mida kohaldatakse ühise põllumajanduspoliitika raames.
[Komisjoni rakendusmäärus \(EL\) 2018/1874](#), 29. november 2018, vastavalt Euroopa Parlamendi ja nõukogu määrusele (EL) 2018/1091 (mis käsitleb integreeritud statistikat põllumajanduslike majapidamiste kohta ning millega tunnistatakse kehtetuks määrused (EÜ) nr 1166/2008 ja (EL) nr 1337/2011) 2020. aasta kohta esitatavate andmete muutujate loendi ja kirjelduse kohta.

9.2 Eesti õigusaktid

- [Euroopa Liidu ühise põllumajanduspoliitika rakendamise seadus \(ELÜPS\)](#);
- Vabariigi Valitsuse 06. veebruari 2015. a määrus nr 14 „[Põllumajandustoetuste ja põllumassiivide registri pidamise põhimäärus](#)”;
- Põllumajandusministri 10. märtsi 2015. a määrus nr 22 “[Põllumassiivi piiripunktide määramise, põllumassiivi kaardi koostamise ning põllumassiivile numberkoodi andmise ja pindala määramise kord ning põllumassiivi kasutamise kohta esitatavad andmed ja nende esitamise kord](#)”;

- Maaeluministri 17. aprilli 2015. a määrus nr 32 “[Otsetoetuste saamise üldised nõuded, ühtne pindalatoetus, kliima- ja keskkonnatoetus ning noore põllumajandustootja toetus](#)” (otsetoetuste määrus);
- Maaeluministri 20. aprilli 2015. a määrus nr 33 „[Puu- ja köögivilja kasvatamise otsetoetus](#)“;
- Maaeluministri 20. aprilli 2015. s määrus nr 35 „[Väikepõllumajandustootja toetus](#)“;
- Põllumajandusministri 14. detsembri 2017. a määrus nr 86 „[Täiendava otsetoetuse toetusõiguse üleandmisest teavitamine](#)“;
- Põllumajandusministri 14. jaanuari 2015. a määrus nr 4 “[Maa heas põllumajandus- ja keskkonnaseisundis hoidmise nõuded](#)”;
- Maaeluministri 17. Aprilli 2017. A määrus nr 33 “[Põllumajanduskultuuri ja heinaseemne üleminekutoetus](#)”;
- [Haldusmenetluse seadus](#);
- [Maaelu ja põllumajandusturu korraldamise seadus](#);
- [Looduskaitse seadus](#);
- [Muinsuskaitse seadus](#);
- [Veeseadus](#);
- [Äriseadustik](#);
- [Maaparandusseadus](#).

9.3 Muud toetuste menetlemisel aluseks olevad dokumendid.

- European Commission guidance document ([DSCG-2014-32 FINAL Rev4](#)) ON-THE-SPOT CHECKS ACCORDING TO ART. 24, 25, 26, 27, 30, 31, 33A, 34, 35, 36, 37, 38, 39, 40, 41 OF REGULATION (EU) NO 809/2014 AS AMENDED BY REGULATION (EU) NO 2015/2333 AND REGULATION (EU) NO 2018/746 CLAIM YEAR 2018, GUIDANCE FOR ON-THE-SPOT CHECKS (OTSC) AND AREA MEASUREMENT1;
- European Commission guidance document ([DSCG-2014-33 FINAL Rev5](#)) ON THE LAND PARCEL IDENTIFICATION SYSTEM (LPIS) UNDER ARTICLES 5, 9 AND 10 OF COMMISSION DELEGATED REGULATION (EU) NO 640/2014 AND ON THE ESTABLISHMENT OF THE EFA-LAYER REFERRED TO IN ARTICLE 70(2) OF REGULATION (EU) NO 1306/2013 CLAIM YEAR 2018 ONWARDS;
- European Commission guidance document ([DSCG/2014/39-FINAL REV 3](#)) ON AID APPLICATIONS AND PAYMENT CLAIMS REFERRED TO IN ART. 72 OF REGULATION (EU) 1306/2013
- European Commission guidance document ([DS/EGDP/2015/02Rev1](#)) ON THE IMPLEMENTATION BY MEMBER STATES OF PERMANENT GRASSLAND PROVISIONS IN THE CONTEXT OF GREENING

Eesti õigusaktidega saab tutvuda Riigi Teataja kodulehel www.riigiteataja.ee. Euroopa Liidu õigusaktidega kodulehel <http://eur-lex.europa.eu>. Eesti maaelu arengukavaga 2014–2020 saab tutvuda Maaeluministeeriumi kodulehel www.agri.ee. Muude toetuse menetlemisel aluseks olevate dokumentidega PRIA kodulehel www.pria.ee.

Edukat taotlemist!