

ABIKS TAOTLEJALE

Pindalapõhiste otsetoetuste taotlemisel 2017

Taotluste vastuvõtt 2.-22. maini

2017

Sisukord

1. OTSETOETUSED JA ÜLEMINEKUTOETUSED 2017. AASTAL.....	4
2. TAOTLEMISE ÜLDTINGIMUSED	4
2.1. Otsetoetuste taotleja.....	4
2.1.1 Kliendiks registreerumine	5
2.2. Toetusõiguslik põllumajandusmaa otsetoetuste taotlemisel	5
2.2.1. Toetusõiguslik põllumajandusmaa	6
2.2.1.1. Põllumajandusmaa kasutusõigus	9
2.2.1.2. Põllumassiivide uuendamine registris	10
2.2.2. Põllumajandusliku tegevuse nõuded.....	11
2.2.3 Põllumajandusliku tegevuse nõuete erisused	13
2.3. Nõuetele vastavus	14
2.3.1. Nõuetele vastavuse küsimustik	14
3. TOETUSE SAAMISE NÕUDED	14
3.1 Nõuded ühtse pindalatoetuse saamiseks	14
3.2 Nõuded kliimat ja keskkonda säästvate põllumajandustavade toetuse saamiseks	15
3.2.1. Põllumajanduskultuuride mitmekesistamine	15
3.2.2. Püsirohumaat säilitamine	17
3.2.2.1 MAK raames taotletavad toetused ja seos püsirohumaat tagasirajamise	
 kohustuse täitmisega.....	20
3.2.2.2 Püsirohumaat uuendamine	20
3.2.2.3 Püsirohumaat üleandmine	21
3.2.2.4 Püsirohumaat metsastamine.....	21
3.2.2.5 Keskkonnatundlike püsirohumaade säilitamine	22
3.2.3. Ökoalade määratlemine	23
3.2.3.1. Maastikuelementidega hõlmatud pindala	24
3.2.3.2. Maaharimispraktikatega hõlmatud põllumaat	27
3.3. Nõuded noore põllumajandustootja toetuse saamiseks.....	29
3.4. Nõuded puu- ja köögivilja kasvatamise otsetoetuse saamiseks	30
3.5. Väikepõllumajandustootjate toetus.....	32
4 ÜLEMINEKUTOETUSED	32
4.1 Üleminekutoetuste üldised nõuded	32
4.2 Nõuded põllumajanduskultuuri üleminekutoetuse saamiseks	33
4.3 Nõuded heinaseemne üleminekutoetuse saamiseks	33
4.4 Täiendava otsetoetuse toetusõigused	34
5 TAOTLUSE ESITAMINE, VASTUVÕTMINE JA MENETLEMINE	35
5.1. Taotluse täitmine	35
5.1.1. Taotluse täitmine e-PRIAs.....	35
5.1.1.2 Pindalatoetuste ja maksetaotluse täitmine e-PRIAs	36
5.1.2. Taotluse täitmine paber kandjal.....	37
5.2 Taotluse esitamine	40
5.3 Taotlusel esitatud andmete muutmine või taotluse menetlemise lõpetamine	42
5.3.1 Taotlusel esitatud andmete muutmine.....	42
5.3.2 Taotluse menetlemise lõpetamine (annulleerimine)	42
5.3.3 Ilmsed vead	42
5.3.4 Vääramatu jõud ja erandlikud asjaolud	42
5.4 Taotluse kontrollimine	43
5.4.1 Administratiivne kontroll	43
5.4.2 Kohapealne kontroll.....	44
5.4.1.1 Pindalatoetuste kohapealne kontroll	44
5.4.1.2 Nõuetele vastavuse kohapealne kontroll	45
5.5 Toetuse vähendamise alused ja rahuldamata jätmise põhjused	45

6 TOETUSE TAOTLEMINE PÕLLUMAJANDUSLIKU MAJAPIDAMISE ÜLEVÕTMISEL	53
7 ÜHIKUMÄÄRADE KEHTESTAMINE, TOETUSE MÄÄRAMINE JA VÄLJAMAKSMINE	53
7.1 Ühikumäära kehtestamine ja määramine või taotluste rahuldamata jätmise	53
7.2 Toetuse maksmine	54
7.3 Otsuse vaidlustamine	54
7.4 Toetussummade tagasinõudmine	54
8 ÕIGUSAKTID	55
Lisa 1. Põllumajanduskultuuride loetelu	56

1. OTSETOETUSED JA ÜLEMINEKUTOETUSED 2017. AASTAL

2017. aastal saab taotleda järgmisi pindalapõhiseid põllumajanduslikke otsetoetusi:

- Ühtne pindalatoetus - edaspidi ÜPT;
- Kliimat ja keskkonda säästvate põllumajandustavade toetus - edaspidi ROH;
- Noore põllumajandustootja toetus - edaspidi NPT;
- Puu- ja köögivilja kasvatamise otsetoetus - edaspidi PKV;
- jätkata saab väikepõllumajandustootjate toetuse (VPT) kavasaosalemisega.

2017. aastal saab taas taotleda ka järgmisi üleminekutoetusi:

- põllumajanduskultuuri üleminekutoetus edaspidi PTO/PTO2
- heinaseemne üleminekutoetus edaspidi SEL.

2. TAOTLEMISE ÜLDTINGIMUSED

2.1. Otsetoetuste taotleja

Kõiki otsetoetusi saab taotleda põllumajandusega tegelev füüsiline isik, juriidiline isik või juriidilise isiku staatusega ühendus (edaspidi *taotleja*), kes vastab aktiivse põllumajandustootja mõistele. Pindalapõhiseid toetusi saab taotleda tingimusel, et taotleja harib või hooldab põllumajandusmaad õiguslikul alusel, st on maa omanik või omab kehtivat rendilepingut või muud kasutusõigust (vt punkt 2.2.1.1).

Aktiivne põllumajandustootja tegeleb põllumajandusliku tegevusega, milleks on põllumajandustoodete kasvatamine või tootmine, sealhulgas saagikoristus, lüpsikarja pidamine, põllumajandusloomade aretamine ja pidamine või põllumajandusmaa hoidmine karjatamiseks või harimiseks sobilikus seisukorras ([Euroopa Parlamendi ja Nõukogu määrus \(EL\) nr 1307/2013 artikkel 4](#)).

Vastavalt sama määruse artiklile 9 kontrollitakse aktiivseks põllumajandustootjaks olemist taotleja puhul, kes taotluse esitamise aastale eelnenud kalendriaastal sai otsetoetusi üle 5000 euro või kelle taotluse esitamise aastal eeldatavalt saadav otsetoetuste summa on üle 5000 euro. Kui taotluse esitamise aastale eelnenud kalendriaastal sai taotleja otsetoetusi alla 5000 euro, siis tema puhul aktiivse tootja nõudele vastamist ei kontrollita.

Kui taotluse esitamise aastale eelnenud kalendriaastal on taotleja saanud otsetoetusi üle 5000 euro, siis kontrollitakse tema tegevusala, sest vastavalt Euroopa Parlamendi ja nõukogu määruse (EL) nr 1307/2013 artikli 9 lõikes 2 nimetatud välistavasse loetellu kuuluvatel tegevusaladel (haldab lennujaamu, veerajatisi, alalisi spordiväljakuid või puhkealaseid, osutab raudtee- või kinnisvarateenuseid või tegeleb üksnes metsamajandamisega) tegutsemise korral peab taotleja täiendavalt tõendama aktiivseks põllumajandustootjaks olemist. Selleks on määruse (EL) nr 1307/2013 artikli 9 kohaselt kolm tõendamise võimalust – hinnata taotleja otsetoetuste iga-aastase summa protsentuaalset osakaalu tema põllumajanduslikust tegevusest saadud kogutulust, põllumajandusliku tegevuse osa tema majandustegevusest või hinnata tema tegevuse sisu ja äriühingu eesmärki ametlike registrite sissekannete järgi.

Tegevusalasid kontrollib PRIA Äriregistri ning Maksu ja Tolliameti (EMTA) andmete alusel vastavalt [Eesti Majanduse Tegevusalade Klassifikaatori \(EMTAK\)](#) märgitud tegevustele. Aktiivseks tootjaks olemist kontrollitakse, kui taotleja tegevus vastab vähemalt ühele järgmistest EMTAK koodidest: 02201, 02202, 02401, 35301, 36001, 37001, 49101, 49201, 49399, 49501, 52219, 52221, 52229, 52231, 52239, 52241, 55203, 55301, 68311, 68321, 68322, 68329, 84132, 93111, 93131, 93199, 93299 või on taotleja EMTA andmetel saanud

eelmisel majandusaastal tulu kinnisvara müügist või metsamajandamisest. Vajadusel palub PRIA taotlejal täpsustada EMTAK koodi alt tehtavaid tegevusi.

Loetelus nimetatud tegevusalal tegelev isik või ettevõtja võib otsetoetuste taotlemiseks tõendada, et põllumajandustegevus moodustab olulise osa tema tegevusest.

Tõendamiseks on järgmised valikud:

1. Taotleja esitab tõendid selle kohta, et tema iga-aastane otsetoetuste summa moodustab vähemalt 5% tema mittepõllumajandusliku tegevuse kogutulust. Vajadusel tuleb esitada andmed oma taotluse esitamise aastale vahetult eelnenud kalendriaasta põllumajandusliku kogutulu kohta (mida PRIA kontrollib raamatupidamisandmete alusel). Füüsilisest isikust ettevõtja kogutulu kontrollitakse EMTA andmete alusel.
2. Taotleja esitab tõendid selle kohta, et tema põllumajanduslik tegevus ei moodusta tühist osa tema majandustegevusest ehk et tema kasutuses on vähemalt 39 hektarit põllumajandusmaad.
3. Taotleja esitab tõendid selle kohta, et tema põhitegevus või äriühingu eesmärk on põllumajanduslik tegevus. Füüsiliste isikute osas kontrollitakse vastavalt EMTA ja taotleja esitatud andmetele, kas nende sissetulekutest moodustab taotluse esitamise aastale eelnenud kalendriaastal vähemalt 50% põllumajanduslikust tegevusest saadud tulu.

Soovi korral võib taotleja esitada täiendavaid tõendavaid ja kontrollitavaid asjakohaseid andmeid eespool nimetatud võimaluste alusel aktiivseks põllumajandustootjaks olemise tõendamiseks, kui riiklikest registritest ei ole kõik andmed kättesaadavad. PRIA-l on õigus lisatõendite saamiseks vajaduse korral esitada taotlejale järelepärimine.

2.1.1 Kliendiks registreerumine

Kõik toetuste taotlejad peavad olema kantud PRIA põllumajandustoetuste ja põllumassiivide registrisse (edaspidi *register*). Avaldus taotleja andmete registrisse kandmiseks tuleb esitada enne esmakordset taotluse esitamist. Avaldust on võimalik esitada uue e-PRIA vahendusel (<http://www.pria.ee/et/ePRIA>). Vormi leiate ka aadressil http://www.pria.ee/et/Registrid/toetuste_register.

Kui registrisse kantud andmed on muutunud, peab taotleja esitama registrikande muutmise avalduse 15 tööpäeva jooksul andmete muutumisest arvates. Ajakohastatud andmed võimaldavad

PRIA-l taotluste osas täiendavate küsimuste tekkimise korral taotlejatega operatiivselt ühendust võtta ja tagada ka toetuste kiire ja korrektse menetlemise.

Kindlasti palume taotlejail üle kontrollida oma e-posti aadress PRIA registris. Andmeid saab kontrollida ja muudatustest teatada e-PRIA teenuse abil.

2.2. Toetusõiguslik põllumajandusmaa otsetoetuste taotlemisel

Toetust saab taotleda vähemalt 1,00 ha toetusõigusliku põllumajandusmaa kohta, mida taotlejal on õigus kasutada taotluse esitamise aasta 15. juuni seisuga, kusjuures põllu pindala peab olema vähemalt 0,30 ha. ÜPT taotlemisel loetakse üheks põlluks samal põllumassiivil kõrvuti asuvad toetusõiguslikud põllud ka siis, kui need vastavad selle toetuse nõuetele ehk moodustavad ühtse kultuurigrupi (ühtne maa-ala), nagu on sätestatud [Euroopa Parlamendi ja nõukogu määrusega \(EL\) nr 1306/2013](#) art 67 lõike 4 punktis a, ja mis kokku moodustavad vähemalt 0,30 ha.

Põllumassiivi maksimaalse toetusõigusliku pindala määrab PRIA, võttes aluseks

[põllumajandusministri 10. märtsi 2015. a määruse nr 22 „Põllumassiivi kaardi koostamise, põllumassiivi piiripunktide määramise, põllumassiivile unikaalse numberkoodi andmise, põllumassiivi toetusõigusliku pindala ning põllumassiivil asetsevate maastikuelementide määramise ja korra ning põllumassiivi kasutamise kohta esitatavad andmed ja nende esitamise kord“](#) §-s 5 sätestatud toetusõiguslikkuse tingimusi.

2.2.1. Toetusõiguslik põllumajandusmaa

PRIA põllumajandustoetuste ja põllumassiivide register on aluseks otsetoetuste menetlemisel. Seega põld, mille kohta toetust taotletakse, peab asuma põllumassiivil, mis on kantud registrisse toetusõigusliku põllumajandusmaana. Registrisse kantakse toetusõiguslikuna põllumajandusmaa, mida hoitakse heas põllumajandus- ja keskkonnaseisundis ehk kasutatakse põllumajanduskultuuride kasvatamiseks, püsirohumaana või püskikultuuride all oleva maana.

Toetusõigusliku põllumassiivi pindala hulka arvatakse ka:

1) kuni 2 meetri laiune hekk, kraav, piire, traditsiooniline maastikuobjekt või muu maastikule iseloomulik vorm. Piirete all peetakse enamasti silmas teatud piirkondadele omaseid kiviaedu. Traditsioonilisteks maastikuobjektideks saab lugeda nt puude või põõsaste read või muud sellised joonobjektid. Karjateed arvestatakse olenemata nende laiusest põllu pindala sisse; ja
2) [põllumajandusministri 14.jaanuari 2015.a määruse nr 4 "Maa heas põllumajandus- ja keskkonnaseisundis hoidmise nõuded"](#) (edaspidi HPK määrus) §-s 3 lõigetes 1-10 nimetatud maastikuelemendid. Nendeks maastikuelementideks on põllusaar, metsasiil, puude rida, hekk, kraav, kiviaed; [looduskaitseaduse](#) § 4 lõikes 1 sätestatud kaitstavad looduse üksikobjektid, milleks on üksik puu, kivi (sh rahn või kiviülv) ja allikas, [muinsuskaitseaduse](#) § 3 lõikes 2 sätestatud kinnismälestised, mis on matusepaik, muistne põld, lohukivi, kultusekoht, tee ja sild ning pärandkultuuriobjektina kaardistatud mälestuskivi, pärimustega allikas, puu, kivisild, kivitruup, munakivitee ja karjatanum.

Põllumassiivi maksimaalse toetusõigusliku pindala hulka on PRIA arvestanud lisaks põllumajanduskultuuri kasvupinnale ka eelpool nimetatud maastikuelemendid (nt põllumaal asuvad põllusaared või põllumaaga külgnevad kraavid), juhul kui need on taotleja poolt deklareeritud, taotleja kasutuses ning kantud PRIA põllumassiivide registrisse.

Nt taotlejal oli 2014. aastal deklareeritud nisu põld pindalaga 2,5 ha, millest varasemalt oli välja arvatud 0,5 ha põllusaar, mis ei olnud toetusõiguslik. 2015. aastast on põllusaar arvatud põllumajanduskultuuri pindala hulka ning maksimaalseks toetusõiguslikuks pindalaks on seega 3,0 ha. Põldude loetelus peab taotleja kasvatavata põllumajanduskultuuri pindalaks märkima 3,0 ha, mitte 2,5 ha.

Taotleja joonistab kaardil ja arvestab eelnevates lõikudes kirjeldatud traditsioonilised maastikuobjektid ja maastikuelemendid põllu pinna sisse, sh kuni 2 m laiused heas põllumajanduslikus korras olevad põlluservad.

Põllumassiivi maksimaalse toetusõigusliku pindala hulka arvatakse ka põld, kus ühe hektari kohta ei kasva rohkem kui 50 puud (vastavalt [Euroopa komisjoni delegeritud määruse \(EL\) nr 640/2014](#) artikli 9 lõike 3 punktis b sätestatud tingimustele).

Viimasel neljal aastal aktiivses kasutuses olnud põllumassiivide piirid on nähtavad PRIA põllumassiivide veebikaardil <https://kls.pria.ee/kaart/>.

Kui põllumajandustootja soovib kasutusele võtta põllumajandusmaad, mis ei ole kantud registrisse ning taotleda nendele põllumassiividele järgnevatel aastatel pindalatoetuseid, peab ta hoolitsema selle eest, et sellised põllumassiivid saaksid kantud registrisse ning esitada PRIA-le sellekohase avalduse. Avaldus tuleb esitada ka juba registris olevate põllumassiivide piiride muutmiseks juhul, kui põllumajandustootja on nt eemaldanud võsatuka, kivihunniku või eelmistest aastatest seisvad silopallid, mis varem olid toetusõiguslikust põllumajandusmaast välja lõigatud, kuid mida ta nüüdseks kasutab ja harib. Sellised põllumassiivid võivad nõuda PRIA teostatavat kohapealset kontrolli. Alles pärast avalduste läbivaatamist ja kohapealset kontrolli on PRIA-l võimalik sellised maad registrisse kanda ning anda põllumassiivile unikaalne numberkood.

Uute maade kasutuselevõtmise korral palub PRIA taotlejatel ka kinnitust maakasutusõiguse olemasolu kohta. Kinnituses tuleb täpsustada, millise maakasutusõigusega on tegemist (vt ka p 2.2.1.1). Kui maakasutusõigus tekib kokkuleppe või lepingu alusel, tuleb lisada ka lepingu teise osapoole nimi ja kontaktandmed.

Avalduse esitamiseks on taotlejal mitu võimalust:

- Elektrooniliselt kasutada vana [e-PRIA](#) teenust „Põllumassiivi ja maastikuelemendi piiri ettepanek“;
- Saata e-kiri e-posti aadressile maa@pria.ee;
- Saata avaldus kirjalikult PRIA põldude registri büroole (Tähe 4, Tartu, 51010);
- Viia avaldus lähimasse PRIA teenindusbürosse.

Teenuse „Põllumassiivi ja maastikuelemendi piiri ettepanek“ põllumassiivide lisamiseks ja põllumassiivide piiride muutmiseks leiate e-PRIA portaalist (<https://epria.pria.ee/epria>) teenuste nimekirjast „Pindalatoetuste“ alajaotusest.

Paberavalduse tegemiseks leiate kodulehelt põllumassiivi piiri muutmise avalduse vormi http://www.pria.ee/images/tinybrowser/useruploads/files/Avaldus_pollumassiivide_registrile2.pdf

Alates 2014. aasta lõpust tekkis põllumassiivi kasutajale võimalus maastikuelementide deklareerimiseks.

Kui taotleja soovib kanda [HPK määruse](#) §-s 3 lõigetes 1-7 kirjeldatud maastikuelemendid - põllusaar, metsasiil, puude rida, hekk, kraav, kiviaed - põllumassiivide registrisse ning arvestada need toetusõigusliku põllumassiivi pindala hulka, peab ta esitama PRIA-le maastikuelemendi kohta, mis põllumassiivi kaardil ei kajastu, andmed ja graafilise materjali asjakohase avaldusega. Selleks võib olla PRIA veebilehelt kättesaadav maastikuelementide avalduse vorm http://www.pria.ee/images/tinybrowser/useruploads/files/Maastikuelemendid_vorm.pdf, samuti saab kasutada vana e-PRIA teenust „Põllumassiivi või maastikuelemendi piiri ettepanek“. Avalduses palume ära näidata põllumassiivi numbrit ja maastikuelemendi tüüpi ning lisaks märkida nende elementide pindala ja asukoht.

Taotlusele lisataval kaardil peavad põllud olema selgelt piiritletud. Taotlusel märgitav põld peab olema selgelt eristatav teise maakasutaja või maakasutusviisi suhtes. Seda eelkõige juhul, kui tegu on ühel põllumassiivil asuvate, kuid erinevate põllumajandustootjate kasutuses olevate rohumaadega.

Kahtluste ja vaidluste korral on otsuse aluseks kohapealse kontrolli tulemused. Kui taotleja või tema esindaja viibib kohapealse kontrolli juures, peab ta vajadusel järelevalveametnikule ette näitama põllu piiri.

Toetusõigusliku põllumajandusmaana ei käsitleta:

1) Põllumassiivi maksimaalsest toetusõiguslikust pindalast arvatakse välja põllumassiivil paiknev üle 0,01 ha suurune maa-ala, kus põllumajandustootmine ei ole võimalik või millel ei paikne [HPK määruse](#) §-s 3 lõigetes 1-10 kirjeldatud maastikuelemendid. Põllu pindalast tuleb välja arvata ka eelmisest aastast seisvad heina- ja silopallid, ühel kohal hoitavate põllumajandusmasinate alune maa, taimestikuta kivihunnikud, püsitiigid, alaliselt liigniisked alad jms objektid.

2) Pidevalt liigniisked alad. Liigniiske on ala, millel veerohkuse tõttu mullas ei ole võimalik teha põllumajanduslikke töid agrotehniliselt õigel ajal ja viisil. Liigniisked alad jagatakse järgmiselt:

- pidevalt liigniisked alad;
- ajutiselt liigniisked alad.

Pidevalt liigniisked on alad, millel liigse vee tõttu ei ole võimalik põllumajanduslikku tegevust (rohumaade puhul niitmist või karjatamist, põllukultuuride puhul kultuuri rajamist, harimist ja koristust) läbi viia. Põllumajandusmaa hulka ei loeta tiike, mudaseid/soiseid alasid ja kõrkjastikke. Pidevalt liigniisketes tingimustes toimub ka soostumine ning neid alasid on võimalik tuvastada iseloomuliku taimestiku järgi.

Ajutiselt liigniiskeid alasid ei kustutata registrist. Küll aga tuleb taotlejal sellistele aladele toetuse taotlemisel objektiivselt hinnata, kas toetuse taotlemise aastal on võimalik seda põllumajandusmaad ka põllumajanduslikuks tegevuseks kasutada.

3) Metsakultuuride kasvatamine ei ole üldjuhul toetusõiguslik. Jõulupuudele ei ole alates 2015. aastast võimalik põllumajanduslikke otsetoetuseid taotleda.

Toetusõiguslikud on põllumajandusmaal asuvad puukoolid, mille eesmärgiks on hilisem taimede ümberistutamine. Toetusõiguslikud ei ole need pinnad, millel kasvatatakse metsakultuure oma tarbeks. Maarjakase alune maa on toetusõiguslik juhul, kui seal kasvatatakse taimi istutusmaterjalina ehk seemikute, istikute või heistritena (vähemalt 1,5 m kõrgune suuremõtmeline istutusmaterjal). Maarjakase istandus, kus taimed jäävad samale kasvukohale kuni piduks koristamiseni, ei ole ÜPT mõistes toetusõiguslik.

Erandina saab põllumajanduslikke otsetoetuseid lühikese raieringiga paju (*Salix*) madalmetsa (CN-kood 0602 90 41) kasvatamise korral. Madalmetsa võib rajada ja kasvatada põllumajandusmaal, mille mulla keskmine boniteet on kuni 35 hindepunkti; kus madalmetsa rajamine ja kasvatamine on kooskõlas [maaparandusseaduses](#) ja [looduskaitseaduses](#) sätestatuga ning millel tehakse raiet hiljemalt igal viiendal aastal arvates istandiku rajamisest. Kui hiljemalt viiendal aastal arvates istandiku rajamisest või viimasest raiest uut raiet ei tehta, loetakse, et põllumajandusmaa ei olnud toetusõiguslik ka eelmisel neljal aastal ning varasematel aastatel makstud toetus nõutakse tagasi. Kaitstaval loodusobjektil asuva lühikese raieringiga paju (*Salix*) kasvuala kohta toetuse taotlemise korral tuleb PRIA-le esitada kaitstava loodusobjekti valitseja nõusolek.

4) Põllumajandusmaa, millel kasvatatakse kanepit (*Cannabis*), on toetusõiguslik, kui seal kasvatatakse EL ühtsesse sordilehte taotlusaasta 15. märtsi seisuga kantud kanepi sorti. Kanepi THC sisaldus ei tohi ületada 0,2%. Ühtne põllukultuuride sordileht on kättesaadav Euroopa

(http://ec.europa.eu/food/plant/plant_propagation_material/plant_variety_catalogues_database/search/public/index.cfm). Lisaks tuleb kanepi õitsemise algusest viivitamata teavitada PRIA-t telefonil 737 1307 ning kasvatada kanepit vähemalt seni, kuni selle õitsemise lõpust on möödunud kümme päeva. Kanepi õitsemisest teada andmine on oluline seetõttu, et kanepitaimedelt on vaid piiratud ajal võimalik võtta THC analüüside tegemiseks vajalikke proove. Kui analüüside tulemusena on THC sisaldus lubatust suurem, ei ole põld, millel kasvatatakse kanepit, toetusõiguslik.

5) Kasvuhoone alune maa on toetusõiguslik, kui selle alust maad hoitakse heas põllumajandus- ja keskkonnaseisundis. S.t toetusõiguslikud on muldpinnaga kasvuhooned, kus taimi kasvatatakse mullas. Kasvuhooned, kus taimi kasvatatakse nt kivivillal või kasutatakse hüdroponilist süsteemi, ei ole toetusõiguslikud.

6) Õuealad ei kuulu toetusõigusliku maa hulka.

Põllumajandusmaa kasutamine mittepõllumajanduslikuks tegevusteks

Põllumajandusmaa, mida kasutatakse mittepõllumajanduslikuks tegevuseks, on toetusõiguslik vaid siis, kui see tegevus ei kahjusta põllumajanduskultuuri kasvatamist, rohukamarat või mullapinda ning seda maad saab pärast mittepõllumajanduslikke tegevusi kasutusele võtta põllumajanduslikuks tegevuseks ilma lisakuludeta. Lubatavad mittepõllumajanduslikud tegevused ei tohi rikkuda põllumajandusliku tegevuse eesmärgipärasust ning tekitada põhjendamatuid lisakulutusi. Põllumajandusmaal on lubatud laatade, näituste, spordivõistluste, oksjonite ja meelelahutusürituste korraldamine; talvisel ajal lumekatte olemasolul suusa-, jää- ja ralliraja vm talispordiala harrastamiseks asjakohase ala rajamine ja kasutamine ning metsamaterjali ajutine ladustamine (väljaspool taimekasvuperioodi). Üldjuhul ei tohiks tegevus kesta üle ühe nädala.

2.2.1.1. Põllumajandusmaa kasutusõigus

Toetust võib taotleda põllumajandusmaa kohta, mida taotlejal on õigus kasutada taotluse esitamise aasta 15. juuni seisuga. Toetuse saamise eeldusteks on nii põllumajandusmaa kasutusõiguse omamine kui ka selle maa reaalne kasutamine. Jätakuvalt riigi omandis olevate põllumajandusmaade või riigi omandis olevate põllumajandusmaade ajutisse kasutusse ning kasutusvaldusesse andmine toimub vastavalt [Vabariigi Valitsuse 6.juuni 2007.a määruse "Maareformi seaduse" § 31 lõikes 2 nimetatud maa ajutiseks kasutamiseks andmise kord](#)" sätestatud korrale. Selliste maade osas peab olema toetuse taotlejal kindlasti kirjalik leping.

Kasutusõigus on maa omanikul, maa rentnikul (põllumajanduslik rendileping) või muul õiguslikul alusel maa kasutajal (kasutusvaldus, tasuta kasutamise leping). Kui taotlejal puudub põllumajandusmaa kasutusõigus, kuid vaatamata sellele hakkab ta maad harima ning taotleb põllumajandusmaa kohta toetust, rikub ta omandiõigust ning selle maa osas jäetakse taotlus rahuldamata. Maa omanik, kes maa harimisega ei tegele, ei ole samuti õigustatud toetust saama. Toetuse saamise eeldusteks on nii maa kasutusõiguse omamine kui ka maa kasutamine ja sellega seotud kulutuste tegemine.

Rendisuhteid reguleerib [võlaõigusseadus](#) (§ 339–360). Seadus ei kehtesta rendilepingule kohustuslikku vormi, see võib olla nii suuline kui ka kirjalik. Suulise rendilepingu puhul tuleb arvestada, et kokkuleppe (lepingu) olemasolu peab vajadusel tõendama isik, kes tahab lepingualusele maale toetust saada. Kui taotleja ei suuda tõendada suulise rendilepingu olemasolu, loetakse, et rendileping puudus. Seega soovitame võimalike segaduste ja vaidluste

vältimiseks sõlmida lepingud kirjalikult. Ka lepingute ülesõtlemine peab olema kirjalikult vormistatud.

Rendisuhete juures on oluline ka see, et rendileandja vahetumisel rendilepingu kehtivus ei lõpe. Seega juhul, kui maa uus omanik soovib võtta ise maa kasutusse või anda selle omakorda rendile, tuleb tal eelmise rendileandja ja rentniku vahel sõlmitud rendileping üles öelda.

Lepingusse tuleb kindlasti kirjutada täpsed andmed rendileandja ja rendilevõtja kohta, nende õigused (sh kellel on õigus taotleda pindalatoetusi) ja kohustused, lepingu jõustumise kuupäev ja kehtivus ning andmed rendile antava maa kohta. Lepingule tuleb lisada katastriüksuse plaan, kus on tähistatud rendileantav maa.

Maa kasutusõigust kontrollitakse kohapealse kontrolli käigus, kuid kasutusõiguse puudumine võib selguda ka administratiivses kontrollis. Kui samale põllumajandusmaale esitab taotluse kaks isikut ja selline vastuolu selgub PRIA administratiivse kontrolli käigus, siis saadab PRIA mõlemale kirjaliku järelepärimise, millega küsitakse omandi- või kasutusõigust tõendavaid dokumente. Nende põllumajandusmaade osas, mille kasutamiseks puudub taotlejal õiguslik alus, jäetakse taotlus rahuldamata. Piisava tõendusmaterjali puudumisel võib jätta mõlemad taotlused rahuldamata.

Kasutusvaldust reguleerib [asjaõigusseadus](#) (§ 201–224), tasuta kasutamise lepingut [võlaõigusseadus](#) (§ 389–395).

2.2.1.2. Põllumassiivide uuendamine registris

PRIA uuendab põllumajandustoetuste ja põllumassiivide registrit uute ortofotode, satelliidifotode, maakasutusotstarbe piiri, kohapealsest kontrollist kogutud ettepanekute ja taotlejate avalduste põhjal. Registri aluseks on ortofotod, mida uuendatakse vähemalt üks kord kahe aasta jooksul selleks, et hoida register ajakohasena ning teha kontrollle taotlustes esitatud põllumajandusmaa üle. 2017. aasta märtsi seisuga on registri aluseks olevad kõige vanemad fotod 2012. aastast ning kõige uuemad 2016. aastast. Uuendatud ortofotode põhjal tuvastatakse erinevused registris oleva pinna ja looduses oleva reaalse olukorra vahel ning korrigeeritakse vajadusel põllumassiivide piire.

Kui põllumassiivile on rajatud/tekinud visuaalselt tuvastatavad püsiobjektid (nt alalised teed, tiigid, hooned, mets), siis toetusõiguslikku põllumassiivi pindala registris vähendatakse. Registriandmete kontrolli teeb PRIA aastaringelt ning tehtud muudatused on jooksvalt näha PRIA veebikaardil <https://kls.pria.ee/kaart/>.

Taotleja peab andma põllumassiivide registrile teada kõikidest massiivil toimunud maakasutuse muutustest (võsa, teed, ehitised, veekogud jms) 15 tööpäeva jooksul andmete muutumisest arvates vastavalt [Euroopa Liidu ühise põllumajanduspoliitika rakendamise seaduse](#) § 100 lg 3.

Taotlejale väljastatud põllumassiivide kaart näitab registris olevat põllumassiivi maksimaalset toetusõiguslikku pindala hektarites (täpsusega kaks kohta pärast koma). Põllumassiivide kaardile peab taotleja märkima võimalikult täpselt tema kasutuses oleva põllumajandusmaa piirid, millele ta toetust taotleb või mida ta põllumajanduslikult kasutab.

PRIA teostab selliste põllumassiivide jagamist katastri- ja maakasutuspiiride abil, mille puhul ei ole olulisele osale toetust taotletud. Sisuliselt jagatakse põllumassiivid põllumassiivide kaartidel märgitud põldude piiride, katastri- ja maakasutuspiiride abil väiksemateks põllumassiivideks. Eesmärk on eraldada põllumassiivist need osad, millele toetust ei ole taotletud. Oluline on, et selle tulemusena ei kustutata toetusõiguslikku põllumajandusmaad registrit, vaid põllumassiiv jagatakse väiksemateks osadeks.

Põllumassiivide registri uuendamise käigus muudetakse piire ka seoses taotlejapõhise

põllumassiivide registri säilitamisega, st et ühel põllumassiivil asuvate põldude kohta taotleb toetust vaid üks taotleja.

Alates 2015. aastast muudetakse piire põllumassiivide jagamisega maakasutusepõhiseks, mille käigus moodustatakse püsirohumaast (maakasutusega püsirohuma - PR), põllumaast (maakasutusega põllumaa - P ja mustkesa - M) ja püskikultuuridest (maakasutusega PK) eraldiseisvad massiivid. Selline jagamine on vajalik kliimat ja keskkonda säästvate põllumajandustavade ehk nn rohestamise nõuete täpsemaks jälgimiseks pindalatoetuste menetlemisel.

Arusaamatuste vältimiseks palume pindalatoetuste taotluse esitamisel kasutada alati kõige uuemaid põllumassiivide kaarte.

Kui taotleja ei nõustu registris tehtud muudatusega, siis on tal vastavalt [haldusmenetluse seaduse](#) § 75 võimalik haldustoimingut vaidlustada 30 päeva jooksul toimingust teadasaamisest arvates või esitada vastavalt [halduskohtumenetluse seadustikule](#) 30 päeva jooksul kaebus halduskohtule. Taotleja esitatavas vaites tuleb täpselt põhjendada, miks ei soovita põllumassiivide piire muuta. Arvestama peab aga mittetoetusõiguslike elementide aluste pindalade (mets, võsa, ehitised jms) registrist mahaarvamise ja asjaoluga, et pindalatoetuseid saab ikkagi niisugusele põllumajandusmaale, mida taotleja kasutab õiguslikel alustel.

2.2.2. Põllumajandusliku tegevuse nõuded

1) Põllumajandusmaal peab olema välistatud ebasoovitava taimestiku ulatuslik levik ning seda maad peab olema võimalik kasutada järgmisel kasvuperioodil põllumajanduslikuks tegevuseks ilma lisakuludeta.

Põllumajandusmaal põllumajandusliku tegevuse tulemusena ebasoovitava taimestiku ulatusliku leviku välistamine ning võimaluse säilitamine seda maad kasutada järgmisel kasvuperioodil põllumajanduslikuks tegevuseks ilma lisakuludeta, on põllumajanduslike otsetoetuste toetusõiguslikkuse nõue. Kui põllumajandusmaal allpool nimetatud nõudeid ei täideta, loetakse see põllumajandusmaa kindlaksmääramata maaks ning selle osas rakendatakse toetuste vähendamist. Olenevalt taotletud ja kindlaksmääratud pindala erinevustest rakendatakse kas toetuse vähendamist või taotluse rahuldamata jätmist (vt punkti 5.5).

Nõuetele vastav põllumajanduslik tegevus saab toimuda järgmiste tegevustena: põllumaa harimine; rohumaadel põllumajandusloomade karjatamine; rohuma ja sööti jäetud maa niitmine või muul viisil hooldamine, mis annab niitmise sarnase tulemuse; põllumaa hoidmine kesas jm sobilik tegevus, vältimaks põllumajandusmaa otstarbe muutust, rohuma või sööti jäetud maade võsastumist. Põllumajandusmaa ei ole heas korras, kui see on võsastunud või seal kasvavad valdavalt ebasoovitavad taimed. Ebasoovitava taimestiku all peetakse silmas eelkõige takja, ohaka, puju, putkede ja puittaimede kasvu ja levikut. Nende taimede ulatuslik levik võib põhjustada maa põllumajanduslikust kasutusest väljalangemist. Ulatusliku leviku all peetakse silmas kogu põldu hõlmavat ebasoovitava taimestiku levikut. Kui putkede ja puittaimedega on kaetud vaid osa põllust, siis see põllu osa ei vasta toetuse saamise nõuetele.

2) Põllumajanduskultuur peab olema kohalikele normidele vastavaid agrotehnilisi võtteid kasutades külvatud, maha pandud või istutatud 15. juuniks või peab põllumajandusmaad hoidma sama kuupäeva seisuga kesas.

3) Põllumajandusmaad (sh rohumaad ja sööti jäetud maad), mida ei ole märgitud ökoloogilise kasutuseesmärgiga alana määratletud kesaks (sh viljapuude ja marjapõõsaste võraalused ja reavahed), peab vegetatsiooniperioodi jooksul kasutama põllumajanduslikuks tegevuseks ehk seda maad peab kasutama põllumajanduslikuks tootmiseks või hooldama niitmise või muul viisil hooldamise (sh karjatamise ja hekseldamise) teel, mis annab niitmise sarnase tulemuse. Hooldataval maal peab hooldamistegevus olema läbi viidud hiljemalt 10. augustil ja kaitstaval loodusobjektidel asuval põllumajandusmaal hiljemalt 20. augustil, seejuures niide, v.a. hekseldatud rohi, peab olema samadeks tähtpäevadeks kokku kogutud. Kui tegemist on põllumajanduslikuks tootmistegevuseks kasutatava rohumaaga või sööti jäetud maaga, siis peab üldjuhul (tavapärase ilmastikuga aastal) kohalikele normidele vastavatest agrotehnilistest võtetest ja loomakasvatuse tehnoloogiatest tulenevalt samadel tähtpäevadel olema võimalik visuaalselt tuvastada, et vähemalt korra vegetatsiooniperioodi jooksul on rohumaal tegeletud põllumajandusliku tegevusega (vt kindlasti ka põllumajandusliku tegevuse nõuete erisusi).

4) Püsirohumaad on lubatud hekseldada alates 5. juulist.

5) Viljapuude ja marjapõõsaste kasvatamine loetakse määruse (EL) nr 1307/2013 artikli 4 punkti c alapunktis i nimetatud põllumajandusliku tegevuse tähenduses tootmistegevuseks, kui sellel maal on tuvastatav punktis 3.4 nimetatud istutustihedus. Lisaks peab olema tuvastatav kasvatatavate puude ja põõsaste võrade hooldatus. Sel juhul on viljapuude ja marjapõõsaste võraaluseid ja reavahesid lubatud järelhooldusena ka niita ja niide maha jätta ning hekseldada ja hekseldatud rohi maha jätta. Sama kehtib ka juhul kui viljapuud ühel aastal saaki ei anna, aga on tuvastatav, et maad, millel viljapuud kasvavad, kasutatakse põllumajanduslikuks tootmistegevuseks (vastab eelviidatud istutustihedusele ning võrad on kärbitud ja hooldatud).

Juhul kui aed ei vasta eelmisel lõigus mainitud tingimustele, peab viljapuude ja marjapõõsaste võraaluste ja reavahede hooldamine toimuma niitmise või muul viisil hooldamise teel, mis annab niitmise sarnase tulemuse. Niide, välja arvatud hekseldatud rohi, peab olema kokku kogutud hiljemalt 10. augustil (kaitstaval loodusobjektidel asuval põllumajandusmaal hiljemalt 20. augustil).

6) Kui taotleja taotleb lisaks pindalapõhistele otsetoetustele sama maa kohta ka keskkonnasõbraliku majandamise toetust, siis mitmeaastaste korjetaimedega rajatud põld, mille kohta taotletakse toetust mesilaste korjealade rajamise lisategevuse elluviimise eest, peab olema põllu rajamisele järgnevalt kalendriaastast alates niidetud või muul viisil hooldatud hiljemalt 15. septembril. [Maaeluministri 29. aprilli 2015. a määruse nr 49 „Keskkonnasõbraliku majandamise toetus“](#) mesilaste korjealade rajamise lisategevuse nõuete kohaselt tuleb mitmeaastaseid korjetaimi, mida ei kasutata pärast 15. augustit haljasväetiseks, külviaastale järgnevalt kalendriaastast alates niita või hekseldada ajavahemikul 16. august kuni 15. september.

7) Juhul kui põllumajandusmaad hooldatakse karjatades, siis tuleb loomi pidada kohalikele normidele vastavaid loomakasvatuse tehnoloogiaid järgides ja rohumaadel karjatada viisil, mis mis annab põllumajandusmaa hooldamise seisukohast rohumaad niitmise sarnase tulemuse. Selleks tuleb rohumaadel loomi karjatada piisava loomkoormusega. Soovituslik loomkoormus rohumaad hooldamiseks on üldjuhul vähemalt 0,5 loomühikut ühe hektari kohta. Erinevate loomkoormuste arvestamise väärtused on nimetatud põllumajandusministri 14. juuli 2014. aasta määruse nr 71 „[Eri tüüpi sõnniku toitainete sisalduse arvestuslikud väärtused, sõnnikuhoidlate mahu arvutamise meetodika ja põllumajandusloomade loomühikuteks](#)“

[ümberarvutamise koefitsiendid](#)” lisas 9. Kui loomade karjatamine ei võimalda niitmisega sarnast tulemust saavutada ehk kui karjataval maal on loomkoormus väike ja olulisel osal maast ei ole karjatamine tuvastatav, siis selline põllumajandusmaa tuleb hiljemalt 10. augustil niitmisega sarnase tulemuse saavutamiseks üle niita ja niide kokku koguda või hekseldada (kaitstaval loodusobjektidel asuval põllumajandusmaal hiljemalt 20. augustil). Karjatatavate rohumaade puhul hinnatakse kohapeal visuaalselt, kas karjatamine on toimunud piisava koormusega, mis tagaks heas korras hoitud põllumajandusmaa. Kui rohumaad on põllumajandusliku tegevuse nõuete kohaselt piisava loomkoormusega karjatatud (annab niitmisega sarnase tulemuse), seejuures jäljed karjatamisest on visuaalselt tuvastatavad või kui põllumajandusmaal on põllumajandusliku tegevuse nõuete kohaselt toimunud rohu sileerimine, siis järelhooldusliku tegevuse osas piiranguid ei ole.

8) Ladustatud heina- ja silopallid ning pakid tuleb põllumajandusmaalt ära vedada hiljemalt järgmise aasta 15. juuniks. Varasemate aastate heina- ja silopallide ning pakkide alune põllumajandusmaa pindala arvestatakse toetusõiguslikust pindalast välja.

Nõuete täitmine põllumajandusmaal peab olema visuaalselt tuvastatav!

2.2.3 Põllumajandusliku tegevuse nõuete erisused

Ökoloogilise kasutuseesmärgiga alana määratletud kesal on põllumajanduslik tegevus lubatud alates 15. augustist, mistõttu eraldi põllumajanduskultuuri külvamise ja hooldamise tähtpäeva nõudeid ei rakendata. Eelnevalt tuleb ökoalana määratud kesa hoida katkematult kesas vähemalt kuue kuu vältel vahetult enne 15. augustit ja seal ei kasvatata ega toodeta põllumajandustooteid enne 15. augustit. Küll aga peab sellel maal tagama, et oleks välistatud ebasoovitava taimestiku ulatuslik levik ning seda maad peab olema võimalik kasutada põllumajanduslikuks tegevuseks ilma lisakuludeta järgmisel kasvuperioodil.

Põllumajandusmaa hooldamise (sh niitmise, hekseldamise ja karjatamise) nõudeid ei kohaldata järgmiste põllumajandusmaade suhtes, kuid taotlusaastal tuleb ikkagi vältida ebasoovitava taimestiku levikut:

- 1) taotluse esitamise aastal rajatud rohumaad;
- 2) lühiajaline rohumaad haljasväetise sissekünni aastal;
- 3) põllumajandusmaa, millel kasvatatakse heintaimi heinaseemneks või energiakultuuriks.

Keskkonnasõbraliku majandamise toetuse (edaspidi KSM) taotleja võib ka alates KSM teisest kohustuseaastast põllulindude soodustamiseks jätta püsirohumaad üle aasta niitmata või muul viisil hooldamata maksimaalselt KSM toetusõigusliku maa pindalaga võrdses ulatuses. Sellisel juhul loetakse niitmata või muul viisil hooldamata jäetud püsirohumaad otsetoetuste toetusõiguslikuks maaks. Püsirohumaad võib KSM toetuse kohustuseperioodi jooksul jätta niitmata või muul viisil hooldamata nii ühel kui ka mitmel kohustuseaastal, kuid püsirohumaad põldu ei tohi jätta hooldamata kahel järjestikusel aastal.

Alates 2015. aastast on võimalik põllumajandusmaa kohta, mis on poolloodusliku koosluse (PLK) muu niidu (MN) või puisniidu (PN) esinemisala ja vastab ka ÜPT toetusõigusliku maa nõuetele, maksta nii otsetoetuseid kui ka poolloodusliku koosluse hooldamise toetust. Kui otsetoetuse taotleja taotleb põllumajandusmaa kohta nii ÜPT-d kui ka PLK toetust, saab ta valida ÜPT toetuse saamiseks, kas täita otsetoetuste nõudeid põllumajandusmaa hooldamiseks või teatavaid PLK toetuse saamiseks esitatud nõudeid. Nendeks PLK nõueteks on [maaeluministri 22. aprilli 2015. a määruse nr 38 „Poolloodusliku koosluse hooldamise toetus“](#) § 8 lõigetes 1, 6 ja 8, § 9 lõikes 2 ja § 10 lõikes 3 sätestatud nõuded. Kui taotleja valib täitmiseks PLK nõuded, siis on see maa ÜPT jaoks toetusõiguslik, kui eelpool mainitud PLK nõuded on täidetud. Kui PLK nõudeid ei ole täidetud või on osaliselt täidetud ning seejuures ei vasta ala ka ÜPT nõuetele, siis see maa ei ole ÜPT jaoks toetusõiguslik.

2.3. Nõuetele vastavus

Pindalapõhiste otsetoetuste taotlejal tuleb järgida [nõuetele vastavuse](#) süsteemi nõudeid. Nõuetele vastavuse süsteemiga tagatakse, et põllumajandustoetusi makstakse täies mahus vaid neile põllumajandustootjatele, kes täidavad erinevatest seadustest tulenevaid kohustuslikke majandamisnõudeid ja järgivad maa heas põllumajandus- ja keskkonnaseisundis hoidmise nõudeid.

2015. aastast on nõuetele vastavuse süsteemi alused kehtestatud [Euroopa Parlamendi ja nõukogu määruse nr 1306/2013](#) artiklites 91-101 ja lisa II-s, [komisjoni delegeeritud määruse \(EL\) nr 640/2014](#) artiklites 37-41, [komisjoni rakendusmääruse \(EL\) nr 809/2014](#) artiklites 65-75 ning [Euroopa Liidu ühise põllumajanduspoliitika rakendamise seaduse](#) §-des 32-34.

Nõuetele vastavus koosneb kahest osast:

- maa heas põllumajandus- ja keskkonnaseisundis hoidmise nõuded;
- kohustuslikud majandamisnõuded.

Nõuetele vastavus kehtib 2017. aastal järgmiste pindalapõhiste otsetoetuste taotlejatele:

- ühtne pindalatoetus (ÜPT) koos kliimat ja keskkonda säästvate põllumajandustavade toetusega (nn rohestamine, ROH)
- noore põllumajandustootja toetus (NPT)
- puu- ja köögivilja kasvatamise toetus (PKV)

Nõuetele vastavuse süsteem ei kehti väiketootjate skeemis osalejatele otsetoetuste osas ja üleminekutoetustele.

Toetuse saaja peab järgima nõudeid oma põllumajanduslikus tegevuses ja kogu põllumajandusliku majapidamise maal kogu kalendriaasta jooksul. Nõuete rikkumisel vähendatakse taotleja kõikide nõuetele vastavuse süsteemiga seotud toetuste summat.

NB! Põhjalikum info nõuetele vastavuse süsteemi kohta on avaldatud [PRIA kodulehel](#)

2.3.1. Nõuetele vastavuse küsimustik

Piimalehma kasvatamise otsetoetuse taotlejad, kes ei taotle ühtset pindalatoetust, peavad esitama pindalatoetuste taotluste vastuvõtmisperioodil maikuus maaeluministri 17. aprilli 2015. a määruses nr 32 „[Otsetoetuste saamise üldised nõuded, ühtne pindalatoetus, kliima- ja keskkonnatoetus ning noore põllumajandustootja toetus](#)” toodud pindalatoetuste taotluse ja maksetaotluse, mille üheks osaks on nõuetele vastavuse küsimustik.

3. TOETUSE SAAMISE NÕUDED

3.1 Nõuded ühtse pindalatoetuse saamiseks

ÜPT taotleja peab täitma nõudeid otsetoetuse taotlejale (vt punkt 2.1), täitma nõudeid toetusõigusliku põllumajandusmaa kohta (vt punkt 2.2) ja nõuetele vastavuse nõudeid (vt punkt 2.3). Lisaks tuleb täita ka kliimat ja keskkonda säästvate põllumajandustavade toetuse (ROH) nõudeid (vt punkt 3.2).

3.2 Nõuded kliimat ja keskkonda säästvate põllumajandustavade toetuse saamiseks

Alates 2015. aastast tuleb ÜPT taotlemisel järgida kliimat ja keskkonda säästvaid põllumajandustavasid ehk nn *rohestamise* nõudeid. Rohestamise toetuse (ROH) eesmärk on aidata kaasa maastiku ja elurikkuse säilimisele, säilitada mulla ja vee kvaliteeti ning leevendada kliimamuutustega seonduvat. Selleks, et paremini saavutada rohestamise toetuse eesmärki, tuleb selles ettenähtud nõudeid täita kogu toetusõiguslikul põllumajandusmaal. Rohestamise nõuete puhul on tegemist iga-aastaste nõuetega, mis lähevad kaugemale nõuetele vastavuse nõuetest. ROH toetuse nõuded on sätestatud [Euroopa Parlamendi ja nõukogu määruse \(EL\) nr 1307/2013](#) artiklites 43–46 ning täpsemad nõuded [komisjoni delegeeritud määruse \(EL\) nr 639/2014](#) artiklites 40–46 ja 48. Rohestamise tavad on kehtestatud vastavalt maakasutusele, st need on seotud kas põllumaaga või püsirohumaaga.

ÜPT toetust taotlevad põllumajandustootjad peavad järgima oma toetusõiguslikel hektaritel kolme rohestamise tava, milleks on:

- 1) põllumajanduskultuuride mitmekesistamise tava,
- 2) püsirohumaad säilitamise tava
- 3) ökoloogilise kasutuseesmärgiga maa-alade (edaspidi *ökoalade*) määratlemine.

Rohestamise nõudeid ei pea järgima põllumajandustootjad, kes jätkavad taotlemist väiketootjate skeemi alusel.

Samuti ei pea järgima nimetatud nõudeid ka mahetootjad, kelle põllumajandusmaa on täies ulatuses mahepõllumajanduslikus kasutuses, kuna nende tootmine on tava-põllumajandustootjatega võrreldes keskkonnasõbralikum. Mahetootjad, kelle majapidamises on mahetunnustamata tootmisüksusi või põllumajandusmaad, peavad valima, kas soovivad täita rohestamise nõudeid kogu põllumajandusmaal või ainult sellel osal, mis ei ole mahepõllumajanduslikus kasutuses. Kui taotleja on taotlusele teinud vastavasse lahtrisse märke (vormil PT50 punkt 1.2) ning võtnud sellega kohustuse järgida rohestamise nõudeid kogu tema kasutuses oleval põllumajandusmaal, tuleb neid tavaliselt täita ka mahepõllumajanduslikus kasutuses oleval põllumajandusmaal. Kui taotlejalt on mahepõllumajanduslik tunnus ära võetud, peab ta täitma rohestamise nõudeid kogu tema kasutuses oleval põllumajandusmaal.

Kui taotleja põllumaa(d), mis ei ole mahetunnustatud, on alla 10 hektari, ei pea ta sellel osal mitmekesistamise nõudeid täitma. Kui mahetunnustamata põllumaad on kuni 15 hektarit (s.t.15,00 ha kaasa arvatud), ei pea täitma ökoalade nõuet, v.a juhul, kui taotleja valib nõuete täitmise kogu põllumajandusmaal.

Põllumajandustootjad, kelle majapidamised asuvad täielikult või osaliselt Natura 2000 aladel, peavad rohestamise nõudeid täitma sellises ulatuses, mis on kooskõlas Natura direktiivide eesmärkidega.

3.2.1. Põllumajanduskultuuride mitmekesistamine

Põllumajanduskultuuride mitmekesistamise tava peamiseks eesmärgiks on keskkonnasäästlikkuse tõhustamine eelkõige mulla kvaliteedi parandamise kaudu. Tava järgimiseks täidetavate nõuete eesmärgiks on säilitada orgaanilise aine sisaldust mulla koostises, parandada mulla struktuuri; selle kaudu vähendada mulla erosiooni ja toitainete leostumist ning hoida kontrolli all taimekaitsevahendite ja väetiste kasutamist.

Põllumajandustootja, kelle põllumaa suurus on 10–30 hektarit, peab kõnealusel põllumaal kasvatama vähemalt kahte erinevat põllumajanduskultuuri tingimusel, et peamise kultuuri

kasvupindala ei tohi olla enam kui 75% põllumaast.

Põllumajandustootja, kelle põllumaa suurus on üle 30 hektari, peab põllumaal kasvatama vähemalt kolme erinevat põllumajanduskultuuri tingimusel, et peamise põllumajanduskultuuri kasvupindala ei tohi olla enam kui 75% ja kahe peamise kultuuri kasvupindala kokku enam kui 95% põllumaast.

Kui rohi ja muud rohttaimed või kesa hõlmavad üle 75% põllumaast, ei tohi ülejäänud põllumaal kasvav peamine põllumajanduskultuur hõlmata rohkem kui 75% kõnealusest ülejäävast põllumaast, v.a juhul, kui see ülejääv maa on kaetud rohu, muude rohttaimede või kesaga. Mitmekesistamise nõude näidetega saab tutvuda [SIIN!](#)

Põllumajanduskultuuride mitmekesistamise tava ei pea järgima põllumajanduslikes majapidamistes järgmistel juhtudel:

- kui põllumaad on vähem kui 10 hektarit; või
- kui üle 75% põllumaast kasutatakse rohu või muude rohttaimede kasvatamiseks, kesaks või nende kombinatsiooniks ja nende kasutusviisidega hõlmamata põllumaa ei ole suurem kui 30 hektarit; või
- kui üle 75% toetusõiguslikust põllumajandusmaast on püsirohumaa või maa, mida kasutatakse rohu või muude rohttaimede kasvatamiseks ja ülejäänud põllumaa ei ole suurem kui 30 hektarit; või
- kui põllumajandustootja on eelmise aasta taotlusel kirja pandud põllumajandusmaa asendanud vähemalt 50% ulatuses uue põllumajandusmaaga ja kui taotluste georuumilise võrdluse põhjal kasvatatakse kogu põllumaal teistsugust põllumajanduskultuuri kui eelmisel kalendriaastal.

Juhul, kui taotleja maakasutusele ei kehti mitmekesistamise tavast vabastust, tuleb tal täita mitme põllumajanduskultuuri kasvatamise nõuet vastavalt eelpool kirjeldatule.

Põllumajanduskultuuride mitmekesistamise nõuded kohalduvad ka siis, kui taotleja on teadlikult nende nõuete täitmisest kõrvale hoidunud, näiteks toetuse saamiseks kunstlike tingimuste tekitamiseks deklareerinud vähem põllumaad kui kohapealse kontrolli käigus kindlaks tehakse.

Selleks, et nimetatud tava raames ettenähtud erinevate põllumajanduskultuuride osakaalusid arvestada, on kehtestatud ajavahemik 15. juuni kuni 15. august, millal põllumajanduskultuure kasvatatakse ja millise aja jooksul on võimalik kohapealsete kontrollide läbiviimisel kindlaks teha põllumajanduskultuuride kasvupindade osakaalusid (nt 10-30 hektari puhul on nõutud 2

kultuuri olemasolu ning peamine kasvatatav kultuur ei tohi olla üle 75% põllumaast). Põllumajandustootja peab olema teadlik, et sel ajavahemikul peab kasvatatav põllumajanduskultuur või kultuurijärgid (nt kõrretüü) olema kohapealse kontrolli käigus tuvastatav selleks, et oleks võimalik kindlaks teha nõude ja kehtestatud osakaalude täitmist. Taotlusele peab taotleja märkima põllumajanduskultuurid, mis on 15. juuniks maha pandud, istutatud või külvatud.

Kui kohapealse kontrolli käigus selgub, et põllumaal kasvatatakse taotlusel märgitust erinevat põllumajanduskultuuri, kuid mitmekesistamise nõue on muude andmete alusel täidetud (näiteks kohapeal on tuvastatud teine põllumajanduskultuur, mis on samuti nõude täitmiseks sobiv ja vastab kehtestatud osakaaludele), ei kohaldata põllumajandustootjale mitmekesistamise tava raames ettenähtud vähendamisi. Oluline on, et taotleja kasvataks lähtuvalt oma põllumaa suuruselt (10-30 ha või üle 30 ha) nõutud arvul erinevaid põllumajanduskultuure (s.o vähemalt kahte või kolme kultuuri) ja järgiks nende kultuuride kasvupindade osakaalusid kogu tema kasutuses oleval põllumaal ka juhul, kui enne 15. augustit on kultuur muutunud. Nt kui taotleja on kasvatatava põllumajanduskultuuri saagi kokku kogunud ning põllu üles harinud, käsitatakse sellist põldu mustkesana, mis läheb mitmekesistamise mõttes arvesse eraldi põllumajanduskultuurina.

Põllumajandusliku majapidamise kogu põllumaa iga hektarit võetakse taotlemise aastal arvesse ainult üks kord. Erinevate põllumajanduskultuuride osakaalude arvutamisel arvestatakse põllumajanduskultuuri kasvupinna hulka ka kuni kahe meetri laiused maastikuobjektid nagu kraavid, hekid ja põlluservad ja HPK raames kehtestatud maastikuelemendid. Kasvatatavaid põllumajanduskultuure võib samal ajal arvesse võtta nii mitmekesistamise nõude kui ka ökoalade nõude täitmiseks üksnes siis, kui tootja valib maa-alad, millel kasvatatakse puhaskultuurina lämmastikku siduvaid põllumajanduskultuure vastavalt kehtestatud loetelule ja tagab nende olemasolu kasvukohal kuni 15. augustini vastavalt ökoalade nõuetele.

Põllumajanduskultuuride osakaalude kindlakstegemisel lähtutakse üldjuhul perekonna tasemest, mis tähendab, et kõik ühte perekonda kuuluvad põllumajanduskultuurid loetakse üheks põllumajanduskultuuriks. Suvi- ja taliviljad loetakse siiski erinevateks põllumajanduskultuurideks, kuigi kuuluvad samasse perekonda. Seega kui põllumaal kasvatatakse suvinisu ja talinisu, on kahe erineva põllumajanduskultuuri kasvatamise nõue täidetud. Erandina käsitatakse ka järgmiste sugukondade hulka kuuluvaid üksikuid põllumajanduskultuuride liike ning mitmekesistamise tava järgimise mõttes loetakse erinevateks põllumajanduskultuurideks: *Brassicaceae* - sugukond ristõielised (nt raps, harilik kapsas), *Solanaceae* - sugukond maavitsalised (nt kartul), *Cucurbitaceae* - sugukond kõrviitsalised (nt kõrvits ja kurk).

Näiteks kui taotleja kasvatab põllumaal taliotra, suvinisu, kartulit ja lisaks on tal ka rohumaad, siis kasvatab ta nelja erinevat põllumajanduskultuuri. Seejuures peab ta jälgima, et suurima kasvupinnaga põllumajanduskultuuri osakaal põllumaal ei ületaks lubatud maksimaalset osakaalu.

Alasid, kuhu on külvatud seemnesegu, loetakse ühe kultuuri all olevaks alaks hoolimata sellest, millistest konkreetsetest põllumajanduskultuuridest segu koosneb. Teraviljapõllud allakülviga loetakse teraviljapõldudeks. Kui üht või mitut põllumajanduskultuuri kasvatatakse segakultuurina samaaegselt ühel põllumaal eraldi ridades, käsitatakse selliseid põllumajanduskultuure erinevate põllumajanduskultuuridena tingimusel, et kõnealuse kultuuri kasvupind hõlmab kõnealusest alast vähemalt 25%.

Põllumajanduskultuuride loetelu (koos perekondadega) on leitav [PRIA kodulehelt](#).

3.2.2. Püsirohuma sailitamine

ÜPT ning ROH toetuse taotlejal on kohustus säilitada püsirohuma pindala ulatuses, mis on võrdne taotluse esitamise aastale eelnenud kalendriaastal esitatud ÜPT taotlusele märgitud püsirohuma pindalaga. Püsirohuma pinda on lubatud ka suurendada. Püsirohumaaks (PR) nimetatakse maad, mida kasutatakse rohu või muude rohttaimede kasvatamiseks kas looduslikul viisil (isekülvi teel) või harimise teel (külvamise teel) ning mis ei ole põllumajandusliku majapidamise külvikorraga hõlmatud kauem kui viis aastat. Kõnealust maad võib kasutada karjamaana, silo või heina tegemiseks või taastuvenergia tootmiseks. Ühe kultuuriga külvatud rohumaad (nt puhas liblikõieline: ristik või lutsern) ei loeta püsirohumaaks, kuna püsirohuma peab sisaldama vähemalt kahte erinevat kultuuri. Püsirohumaana käsitletakse kõiki üle 5 aasta põlde, mille maakasutuse tüübiks on taotlusel põldude loetelus märgitud püsirohuma PR. Kui taotleja on eelnevad 5 aastat põllu kohta märkinud maakasutuse tüübiks P, lühiajaline rohuma ja põllul kasvavad kuuendal aastal mitmeliigilised heintaimed, siis selline maa märgitakse taotleja poolt taotlusel alates kuuendast aastast püsirohumaaks ehk PR. Erandiks on ökoalana määratletud kesa ja piirkondliku mullakaitse toetuse (edaspidi MULD) alused põllumaa põllud, millel rohumaade vanuse arvestus PR-iks muutumisel peatub nendel aastatel, kui kõnealused põllud on määratletud ökoalana või hõlmatud MULD toetuse kohustusega.

Püsirohuma osakaal riigis tervikuna ei tohi perioodil 2015-2020 väheneda üle 5% võrreldes

2015. aastal kindlaks määratud võrdlusarvuga. Püsirohuma suhtarv arvutatakse igal aastal uuesti taotlejate deklareeritud püsirohuma ja kogu põllumajandusmaa pindalade alusel. Kui riigi tasemel on püsirohuma suhtarv vähenenud enam kui 5%, peavad need põllumajandustootjad, kelle kasutuses on maid, mille püsirohuma kasutusotstarvet on muudetud viimase 24 kuu jooksul, püsirohuma tagasi rajama. Püsirohumaade suhtarvu säilitamise arvestusest on välja arvatud väiketootjate skeemis osalejad ning tunnustatud mahetootjate mahetunnustatud maa. Täpsemad juhised püsirohuma tagasirajamise pindala kohta määrab PRIA igale taotlejale individuaalselt. Tagasirajamise kohustus tuleb täita enne järgmise aasta ÜPT taotluse esitamise tähtaega.

Püsirohumaade säilitamist kontrollitakse igal aastal taotleja poolt taotluses deklareeritud püsirohuma pindala alusel. Samuti on iga-aastaselt taotluse etteürikil ja e-PRIAs näidatud kindlakstehtud pindala - sh püsirohuma pindala nende taotlejate osas, kelle juures viidi läbi kohapealne kontroll, - kus taotleja saab vajaduse korral teha muudatusi või kinnitada olemasolevat pindala, mille ulatuses püsirohuma säilitamise kohustust tuleb täita. PRIA koostab igal aastal nimekirjad taotluses näidatud püsirohumaade pindalade kohta ning avalikustab need oma [kodulehel](#).

Selleks, et tagada püsirohuma suhtarvu säilitamine riigi tasandil ja vältida olukorda, kus põllumajandustootjad peavad hakkama püsirohuma tagasi rajama, kehtestatakse nn *varajase hoitamise süsteem*, mille abil on PRIA-l võimalik eelnevalt, s.o suhtarvu vähemalt üle 4%-lise vähenemise korral hoiatada põllumajandustootjaid ja teavitada neid kohustusest mitte muuta püsirohumaade kasutusotstarvet. PRIA teeb augustis vastava informatsiooni kättesaadavaks ka oma veebilehel. Põllumajandustootjatele saadetakse teave vajalike meetmete kasutusele võtmise vajaduse kohta ka e-posti aadressile või selle puudumisel taotleja poolt esitatud registris olevale ametlikule postiaadressile. Sellise süsteemi rakendamise abil on võimalik riskivabalt hoida ja säilitada riigi tasemel kehtestatud püsirohuma suhtarvu. Paindliku süsteemi sisseviimine aitab ka taotlejatel ettevõtte majandamisel arvestada juba ette võimalike piirangutega nt talivilja kasvatamisega seoses, jne.

NB! Püsirohuma(de) tagasirajamise kohustus 2017. aastal

Kui liikmesriigi tasemel on kindlaks tehtud, et püsirohuma suhtarv on vähenenud rohkem kui 5% võrreldes võrdlussuhtarvuga, rakendatakse püsirohuma suhtarvu säilitamiseks vajalikke abinõusid, millega nähakse ette muuta alad tagasi püsirohuma all olevateks kui ka eeskirjad, millega hoida ära püsirohuma uusi muutmisi. Euroopa Parlamendi ja nõukogu määruse (EL) nr 1307/2013 artikli 45 lõike 3 ja komisjoni delegeeritud määruse (EL) nr 639/2014 artikli 44 kohaselt peavad need põllumajandustootjad kelle kasutuses on maa, millel olnud püsirohuma kasutusotstarvet on muudetud viimase 24 kuu jooksul, püsirohuma tagasi rajama.

2016. aastal selgus, et püsirohuma absoluutväärtus ja püsirohuma suhe kogu põllumajandusmaasse on vähenenud Eesti riigi tasandil üle piirmäärade (absoluutväärtus 0,5% ja üle suhe 5%), mille tõttu tegi PRIA kindlaks taotleja(d), kellele kehtisid ROH nõuded, sh püsirohuma säilitamine. Eesti püsirohuma ja kogu põllumajandusmaa korrigeeritud 2015. aasta võrdlussuhtarv on 0,2685 ehk 26,85%. Kuna igal aastal tuleb arvutada püsirohuma suhtarv uuesti ning võrrelda seda 2015. aastal kehtestatud võrdlusarvuga, selguski, et 2016. aasta suhtarv on: $191\ 413,24 / 780\ 944,87 = 0,2451$ ehk 24,51%. Suhtarvu vähenemine oli $(0,2685 - 0,2451) / 0,2685 * 100 = 8,71$ %. Püsirohuma suhtarvu arvutusmeetodika põhineb oluliselt detailsemal infol ja andmetele, kui see oli varasemal perioodil. Seda juba seetõttu, et ROH nõudeid ei pea täitma mahetunnustatud maal ega ka väikepõllumajandustootja toetuse kavaga (VPT) liitunud taotlejate kasutuses oleval maal. Sellest lähtudes vaadatakse iga-aastaselt suhtarvu arvestamisel, palju on jooksval aastal deklareeritud püsirohumaid ning kogu põllumajandusmaad, jättes võrdlusest välja VPT taotlejate kasutuses oleva ja mahetunnustatud maa. Kõikide nende näitajate põhjal kujuneb välja Eesti iga-aastane püsirohuma suhtarv, mida võrreldakse 2015.

aasta kehtestatud püsirohumaat võrdlussuhtarvuga.

Kokku oli 2016. aastal sellist säilitatavat püsirohumaat pinda 191 413,24 ha ning kogu põllumajandusmaad 780 944,87 ha. Kuna 2016. aasta pindalatoetuste taotluste andmete alusel on Eesti riigi tasandil püsirohumaat suhtarv vähenenud võrreldes 2015. aastal kehtestatud võrdlussuhtarvuga üle 5%, määras PRIA püsirohumaat tagasirajamisega seotud kohustusi nendele taotlejatele, kelle kasutuses oli 2016. aastal maa, millel olnud püsirohumaat oli üles haritud kahe eelneva aasta jooksul. 2016. aasta detsembris saatis PRIA teatiseid püsirohumaat tagasirajamise kohta ca 1700 taotlejatele, kellel on alates käesolevast, s.o 2017. taotlusaastast kohustus püsirohumaade tagasi rajamiseks ehk taastamiseks neile määratud pindala ulatuses.

PRIA poolt taotlejale saadetud püsirohumaat tagasirajamise teatise esitati taotleja kasutuses olevate põllumassiivide nimekiri, millel asub maa, mis muudeti püsirohumaast muu kasutusega maaks eelneva kahe kalendriaasta jooksul. Sellise maa pindala näidati igal massiivil eraldi ja lisaks toodi välja ka tagasirajamisele kuuluv pindala igal põllumassiivil. Iga põllumassiivi kohta välja toodud tagasirajatav pindala näitab seda, et kui 2017. aastal peaks mõni põllumassiiv minema uue taotleja kasutusse, siis lisandub uue taotleja jaoks tagasirajatavale püsirohumaat pindalale vastava põllumassiivi tagasirajatav püsirohumaat pindala. Neid andmeid on võimalik vaadata PRIA kodulehel olevast tabelist
http://www.pria.ee/images/tinybrowser/useruploads/files/TAR_kohustus_massiivide_loikes.xlsx

Abiks püsirohumaat nõude täitmisel kuvatakse 2017. aasta taotlusperioodiks PRIA veebikaardile ja e-PRIAsse põllumassiivi andmete juurde tagasirajatava püsirohumaat pindala. Lisaks näidatakse e-PRIAs taotlemise koordinaate kõigi selle taotleja taotlusel olevate põllumassiivide tagasirajatav püsirohumaat pindalade summat ning seda, kui suures ulatuses on taotluse andmete alusel püsirohumaat tagasi rajatud.

Püsirohumaat ei pea tagasi rajama samale kohale, kus see üles hariti, selle võib rajada ka niisugusele põllule, kus on kogu aeg kasvatatud põllukultuure ja kus pole varem kunagi püsirohumaat olnud. Oluline on, et taotleja rajaks kokkuvõttes sama palju püsirohumaat, kui on teatise nõutav tagasirajatav pindala kokku.

Taotleja võib püsirohumaat tagasirajamise kohustuse täitmiseks rajada uue rohumaa või võtta kasutusele sööti jäetud maa (v.a ökoalana märgitud sööti jäetud maa) või määrata püsirohumaaks ühe- kuni viieaastase lühiajalise rohumaa või lühiajalise rohumaa, mis taotlemise aastal muutub püsirohumaaks vastavalt püsirohumaat vanuse arvestamisele ning on kantud ka põllumajandustoetuste ja põllumassiivide registrisse. Taastatav püsirohumaat peab olema tagasi rajatud hiljemalt 2017. aasta pindalatoetuste taotluse esitamise ajaksehk hiljemalt 15. juuniks ning heintaimede segu peab olema selleks hetkeks külvatud alale, mis planeeritakse jätta tagasirajatavaks püsirohumaaks. Nõutav on, et taotleja märgib taotlusel tagasirajatava püsirohumaat pinna(d) tagasirajamise esimesest aastast alates maakasutuse tähisega TAR ehk tagasi rajatav püsirohumaat. **NB! TAR maakasutust saab põllule märkida kuni taotluste esitamise viimase päevani, hilisemat põllumaa maakasutuse muutmist TAR-iks ei arvestata!** TAR märkega pinda peab säilitama konkreetse rohumaa osas vähemalt püsirohumaat vanuse kuuenda aastani muutumatuna. Tagasirajatavaks püsirohumaaks ei saa märkida ökoalana määratletud kesa, k.a. sööti jäetud maad. TAR märke on eelkõige vajalik selleks, et taotlejatel ja PRIA-l oleks võimalik igal aastal jälgida tagasirajatava püsirohumaat pindalaga seotud muutusi. Põllumajanduskultuuride loetelus on välja toodud kasvatavad kultuurid (heintaimed), millised võib märkida tagasirajatavaks püsirohumaaks.

TAR märkega põldude puhul käsitletakse püsirohumaadena kõiki selliseid põlde alates tagasirajamise või kasutuse muutmise esimesest päevast. Samuti kehtivad TAR märkega põldudele samad hooldamisnõuded nagu tavalisele PR märkega püsirohumaale. Näiteks on seal hekseldamine lubatud alates 5. juulist.

Lisaks tagasirajamise kohustusele kehtib alates käesolevast aastast nõue, mis keelab ära

olemasoleva püsirohumaat kasutusotstarbe muutmise kõikidel nendel põllumajandustootjatel, kellele rakenduvad rohestamise nõuded (k.a. tootjad, kellele ei ole määratud püsirohumaat tagasi rajamise kohustust). Selle keelu all mõeldakse lisaks olemasoleva püsirohumaat ülesharimisele ka nn asendamist.

Kui eelmisel aastal oli võimalus teatud juhtudel püsirohumaat(de) asendamiseks, siis käesoleval aastal ei ole asendamine enam lubatud. Eesti riigi tasemel on püsirohumaat suhtarv võrrelduna võrdlussuhtarvuga vähenenud ligikaudu 9% ning selleks, et taastada püsirohumaat suhtarv vähemalt endises ulatuses, nõuab see täiendavate abinõude rakendamist, milleks ongi olemasolevate püsirohumaade ülesharimise keeld.

Taotlejatel, kes eelmisel aastal tulenevalt vajadusest asendada püsirohumaat harisid sügisel püsirohumaat üles ning külvasid nt talivilja, võivad lugeda püsirohumaat säilitamise nõude täidetuks, kui nende taotlusel on 2017. aastal vähemalt sama pindala ulatuses rohumaat, mis käesoleval taotlusaastal muutub püsirohumaaks.

Juhul, kui taotleja ei täida püsirohumaat nõudeid – ei raja püsirohumaat(id) tagasi või harib püsirohumaat üles, siis vähendatakse antud nõude rikkumise eest ROH toetust.

3.2.2.1 MAK raames taotletavad toetused ja seos püsirohumaat tagasirajamise kohustuse täitmisega

Komisjoni püsirohumaat juhise nr DS/EGDP/2015/02FINAL punkti 3.4. alusel antakse juhised, kuidas käsitleda püsirohumaat(de) vanuse arvestamist Maaelu Arengukava (edaspidi MAK) toetuste ja nendega seotud kohustuste osas. MAK-i raames antava piirkondliku mullakaitse (edaspidi MULD) toetuse puhul, mis on seotud pikaajaliste kohustustega, rakendatakse rohumaat vanuse arvestuse puhul nn külmutamist kohustusealusel perioodil. Siiski, kui ka nimetatud taotlusalune maa märgitakse TAR-iks, katkestab see külmutamise ning püsirohumaat vanuse arvestamine läheb TAR-iks märkimise aastast alates edasi sealt, kus külmutamine algas.

Kui KSM kohustuse alusele maale rajatakse tagasi püsirohumaat, siis ei ole see enam KSM toetusõiguslik ja sellelt maalt saadud KSM toetus nõutakse tagasi. KSM kohustust on võimalik asendada MULD kohustusega, siis sel juhul KSM toetust tagasi ei nõuta ja sellele maale saab püsirohumaat tagasi rajada.

MULD toetuse puhul on püsirohumaat säilitamine baasnõudeks. Juhime seetõttu tähelepanu, et põllumajandustootja, kes taotleb seda toetust, saab tagasirajamise kohustuse täitmata jätmisel (ükskõik, millisel põllul ettevõttes) baasnõude rikkumise sanktsiooni.

3.2.2.2 Püsirohumaat uuendamine

Püsirohumaat uuendamine on lubatud heintaimede seguga ja ilma vahekultuurita. Uuendamine tähendab nii pealtparandust, kus vana rohukamarat ümber ei künta, kui ka uuskülvi, kus vana rohukamarat küntakse sisse või põld randaalatakse ja samale põllule külvatakse uuesti heintaimede segu. Püsirohumaat uuendamine heinaseemnete segu külvamisega ei katkesta püsirohumaat vanuse arvestamisel aastate järgnevust ja maad saab lugeda endiselt püsirohumaaks. Segud, mis ei katkesta rohumaat vanuse hulka arvestatavate aastate järgnevust, võivad olla näiteks:

- kõrreliste segu (vähemalt 80% kõrrelisi),
- muu heintaimede segu,
- liblikõieliste ja kõrreliste segu (30-80% liblikõielisi),
- liblikõieliste ja muude põllumajanduskultuuride segu (30-80% liblikõielisi),
- muud liblikõielised (vähemalt 80% liblikõielisi, kuni 20% heintaimi),

- valge ristik „Jõgeva 4“ segus aasnurmikaga (mõlemat 50%).

Kui säilitamisele kuuluva püsirohumaat asemele külvatakse vahekultuur või rajatakse mustkesa, ei käsitleta seda enam püsirohumaana. Vahekultuuriks loetakse kõiki teravilja-, kaunvilja- ja köögivilja-, õli-, kiu- ja rühvelkultuure ning üheliigilisi heintaimi, mis tuleb vahekultuuri kasvatamise aastal märkida vastava maakasutusega.

Kui mitmest liigist koosneva lühiajalise rohumaa uuendamine toimub samuti mitmest liigist koosneva heintaimede seguga, ei katkesta see rohumaa vanuse lugemist püsirohumaaks muutumise osas ja selline rohumaa loetakse alates kuuendast aastast püsirohumaaks. Rohumaa vanuse arvestamine peatub, kui kesas hoitav põllumaa määratletakse ökoalana või lühiajalisele rohumaaale taotletakse MULD toetust.

3.2.2.3 Püsirohumaat üleandmine

Siiani kehtis nõue, et püsirohumaat üleandmisel teisele põllumajandustootjale pidid vastuvõtja ja üleandja esitama püsirohumaat üleandmise kohta vormikohase teatise PRIA-le 15 päeva jooksul püsirohumaat üleandmisest arvates. Praegu ei näe PRIA enam vajadust selliste teatiste esitamiseks paberikandjal, kuna PRIA põllumajandustoetuste ja põllumassiivide registri andmete põhjal on võimalik tuvastada püsirohumaade olemasolu ja nende asukohad ning vastav info on kättesaadav taotlejatele lisaks ka [PRIA veebikaardil](#). Uue põllumajandusmaa kasutuselevõtmisel või püsirohumaat vastuvõtmisel PRIA põllumassiivide registri andmete põhjal selgitakse välja, kas põllumajandusmaa kohta kehtis püsirohumaat säilitamise kohustus või mitte, et vältida võimalikke edaspidiseid toetussumma vähendamisi ja halduskaristusi.

Endiselt jääb kehtima nõue, et kui püsirohumaat antakse üle teisele põllumajandustootjale, läheb vastuvõtjale üle ka püsirohumaat säilitamise kohustus. Eriti oluline on see püsirohumaat tagasirajamise raames. Juhul, kui püsirohumaat on üles haritud ning peale seda antud rendile või müüdüd teisele tootjale, antakse ka püsirohumaat tagasirajamise kohustus üle sellele tootjale, kes rentis või ostis nimetatud maa (nn vastuvõtja). Sellisel juhul peab ta ka järgima tagasirajamisega seotud kohustusi vastavalt komisjoni määruse (EL) nr 639/2014 artiklile 44 (2) ja (3). Kui aga maa vastuvõtjaks osutub mahetootja või väiketootjate skeemis osaleja, ei rakendu talle rohestamise nõuded ega püsirohumaat säilitamise kohustus ja ta ei pea seda ka edaspidi säilitama ega tagasi rajama. Sama protsess kehtib ka vastupidises olukorras ehk kui mahetootja või väiketootjate skeemis osaleja ostis maa, mis oli eelnevalt püsirohumaat, kuid haris selle ise üles ja muutis püsirohumaat kasutusotstarvet ning soovib omakorda pärast seda maa üle anda teisele tootjale (nt ei ole mahe- või väiketootja) – siis ei ole ka vastuvõtjal kohustust ülevõetud maad tagasi rajada püsirohumaaks, vaid tema ettevõttes tuleb järgida konkreetse maa osas tavareegleid. Küll aga kui vastuvõtjal on ettevõttes jätkuvalt ka sellist maad, millele kehtib püsirohumaat säilitamise kohustus, siis neid on ta kohustatud säilitama.

Püsirohumaat võrdlussuhtarvu ja ka iga-aastasest suhtarvu arvestusest on välja arvatud eelpool nimetatud mõlemad tootjad koos püsirohumaat(de) ja kogu põllumajandusmaa pindala(de)ga.

3.2.2.4 Püsirohumaat metsastamine

Püsirohumaat säilitamise kohustust on võimalik vähendada ainult püsirohumaat metsastamisel (ei hõlma jõulupuustandusi, lühikese raieringiga madalmetsa või energiatootmiseks mõeldud kiirekasvulisi puid) või seoses ühiskondlikul eesmärgil ehitiste rajamisega püsirohumaat alusele maale (majad, teed jms).

Need taotlejad, kes metsastavad oma püsirohumaad, peavad PRIA-t sellest eelnevalt teavitama, esitades vormikohase piirimuutmise avalduse püsirohumaat pindala vähendamiseks ning näidates põllumassiivi kaardil ära metsastatavad põllud ja nende pindalad. Seejuures läheb metsastatav maa põllumajanduslike pindalatoetuste jaoks toetusõigusliku maa hulgaast välja.

Samuti peavad taotlejad PRIA-t teavitama ehitiste rajamisest või muul moel maa põllumajanduslikust kasutusest väljaminekust.

3.2.2.5 Püsirohuma suhtarvu jälgimine

Püsirohuma suhtarvu jälgib PRIA iga-aastaselt, võtteks aluseks esitatud toetustaotlused. Selleks, et tulevikus oleks võimalik jälgida suhtarvust tulenevaid muutusi ning nendele muutusele operatiivselt reageerida, on alates käesolevast aastast sätestatud nõue, et PRIA peadirektor annab igal taotlusaastal detsembris välja käskkirja selle kohta, kas püsirohuma on riigi tasemel vähenenud üle 5% või on püsirohuma suhe säilinud, s.o saavutanud alla 5% vähenemise taseme. Vastavalt olukorrale avalikustatakse viivitamatult nii Ametlikes Teadaannetes kui PRIA veebilehel sellesisuline teave. Sellise infomatsiooni jagamine on vajalik selleks, et tootjad saaksid operatiivselt teavet oma ettevõtte tegevuste planeerimiseks.

Eestil on kohustus iga-aastaselt esitada Euroopa komisjonile püsirohumaade suhtarvu kohta infot hiljemalt iga aasta 15. detsembriks. Nimetatud tähtaeg on asjakohane, kuna selleks ajaks on PRIA lõpetanud nii haldus- kui ka kohapealsed kontrollid. Arvestades eeltoodut on PRIA-l võimalik pärast nimetatud tähtaega kindlaks teha ka eespool osutatud juhud ning sellest taotlejaid vastavalt informeerida, et taotlejatele jääks piisavalt aega arvestada järgmise taotlusaasta tegevuste planeerimisel. Kuna püsirohuma säilimist jälgitakse iga-aastaselt, võrreldes aastast suhtarvu 2015. aastal kehtestatud võrdlussuhtarvuga, ilmneb iga aasta lõpuks, kas Eesti on säilitanud olukorra, kus aastane suhtarv pole võrdlusarvu suhtes vähenenud üle 5% või mitte. Lähtudes olukorrast vaadatakse üle nii senikehtivad püsirohuma säilitamise kohustused kui ka juhised ja abinõud. Täiendav informatsioon püsirohumaade säilitamise osas, mida PRIA uuendab vastavalt olukorrale ja vajadusele, sh arvestades käskkirjade väljaandmist, on leitav ka PRIA veebilehelt, registreeritud rubriigist http://www.pria.ee/et/Registrid/Pusirohumaade_sailitamine. N. asendamise lubamine otsustatakse vastavalt sellele, kuidas on iga-aastaselt säilitatud püsirohumaade kohustus riigi tasandil jne.

Juhime tähelepanu, et sõltumata eelpool nimetatud juhtudest kehtib püsirohumaade säilitamise kohustus endiselt nendele taotlejatele, kellel on kohustus täita rohestamise tavasid. Samuti peavad taotlejad, kellel on TAR märkega alad, hoidma nimetatud maad vähemalt 6nda aastani heintaimede seguga kaetuna, s.o püsirohuma mõistele vastavalt ning ei tohi seda maad üles harida.

3.2.2.5 Keskkonnatundlike püsirohumaade säilitamine

Lisaks püsirohumaade säilitamise nõudele on sätestatud kohustus keskkonnatundlike ja ranget kaitset vajavate püsirohumaade määramiseks ja säilitamiseks. Keskkonnatundlikeks ja ranget kaitset vajavateks püsirohumaadeks loetakse püsirohumaad, mis asuvad Natura 2000 võrgustiku alal ning mille muld on 100% ulatuses turvasmuld. Nendel püsirohumaadel ei ole lubatud kasutusotstarvet muuta ega neid alasid üles künda alates 2015. aasta ÜPT määruse jõustumisest. Ülesharimisena käsitatakse ka kraavide rajamist ja randaalimist.

Infot keskkonnatundlikest püsirohumaadest (maakasutusega TPR) leiate PRIA avalikult veebikaardilt <https://kls.pria.ee/kaart/>

Keskkonnatundlike ja ranget kaitset vajavate püsirohumaade uuendamine on lubatud üksnes pealtkülvi ehk pealtparandamise teel ning tingimusel, et taotleja on sellest PRIA-t eelnevalt teavitanud. Pealtparandamise all peetakse silmas sellist uuendamise meetodit, mis ei kahjusta rohukamarat, s.t mullapinda ei kultiveerita, randaalita, künta ega liigutata muul viisil.

Keskkonnatundlike püsirohumaade tagasirajamise kohustus pannakse isikule, kes on nimetatud püsirohumaade kasutusotstarvet muutnud või need täielikult või osaliselt üles kündnud. PRIA teavitab taotlejat viivitamata tagasirajamise kohustusest ja määrab püsirohuma tagasirajamise

tähtpäeva. [Komisjoni delegeeritud määruse \(EL\) nr 639/2014](#) artikli 42 kohaselt ei või see kuupäev olla hilisem järgmise aasta ÜPT taotluse esitamise tähtpäevast.

3.2.3. Ökoalade määratlemine

Ökoala tava järgimiseks peab taotleja täitma [Euroopa Parlamendi ja nõukogu määruse \(EL\) nr 1307/2013](#) artiklis 46 ning [komisjoni delegeeritud määruse \(EL\) nr 639/2014](#) artiklis 45 sätestatud nõudeid.

Ökoalade nõude täitmisest on vabastatud põllumajandustootjad, kelle:

- põllumajandusliku majapidamise toetusõiguslik põllumaa on kuni 15 hektarit (15,00 ha kaasa arvatud); või

- üle 75% põllumaast kasutatakse rohu või muude rohttaimede kasvatamiseks, kesaks, liblikõieliste kultuuride kasvatamiseks või nende kombinatsioone ja ülejäänud põllumaa ei ole suurem kui 30 hektarit; või

- üle 75% toetusõiguslikust põllumajandusmaast on püsirohumaa või maa, mida kasutatakse rohu või muude rohttaimede kasvatamiseks ja ülejäänud põllumaa ei ole suurem kui 30 hektarit; või

- põllumajandustootjad, kelle majapidamised asuvad metsasuse erisusega hõlmatud homogeense piirkonna sisse jääval valla territooriumil vähemalt 50% ulatuses. Põld loetakse metsasuse erisusega ala hulka tingimusel, et põllumassiiv, millel põld asub, on täies ulatuses metsasuse erisusega hõlmatud homogeense piirkonna sisse jääval valla territooriumil. Praktikast võivad põllumajandustootjate majapidamise põllumajandusmaad asuda mitme valla piires. Sellisel juhul loetakse põllumajandustootja ökoalade nõude täitmisest vabastatuks, kui tema põllumajandusliku majapidamise põllumajandusmaa asub vähemalt 50% ulatuses nõude täitmisest vabastatud vallas.

Metsasuse erisuse rakendamiseks ettenähtud homogeensete piirkondade (sh valdade) loetellu kuuluvad vallad (06.04.2016 seisuga):

1. Loode- ja Lääne Eesti rannikualade ning Lääne-Eesti saarte homogeense piirkonna vallad:
Emmaste, Hanila, Harku, Hiiu, Kernu, Keila, Kihelkonna, Kihnu, Kullamaa, Käina, Laimjala, Leisi, Lihula, Lääne-Nigula, Lääne-Saare, Martna, Muhu, Mustjala, Nissi, Noarootsi, Nõva, Orissaare, Padise, Pihtla, Põide, Pühalepa, Ridala, Ruhnu, Salme, Torgu, Tõstamaa, Valjala, Varbla, Vasalemma, Vormsi.

2. Põhja- ja Kirde Eesti sh Peipsiäärsete alade homogeense piirkonna vallad:

Anija, Aegviidu, Alajõe, Alatskivi, Aseri, Avinurme, Iisaku, Illuka, Jõhvi, Kasepää, Kohtla, Kohtla-Nõmme, Kuusalu, Laekvere, Lohusuu, Lüganuse, Meeksi, Mäetaguse, Mäksa, Pala, Peipsiääre, Piirissaare, Rägavere, Saare, Sonda, Toila, Torma, Tudulinna, Vaivara, Vara, Vihula, Viru-Nigula, Võnnu vald.

3. Edela- ja Lõuna Eesti homogeense piirkonna vallad:

Abja, Helme, Häädemeeste, Järvakandi, Karksi, Kehtna, Kõpu, Käru, Paikuse, Puka, Põdrala, Saarde, Surju, Suure-Jaani, Tahkuranna, Tootsi, Tori, Väandra, Öru.

4. Kagu-Eesti homogeense piirkonna vallad:

Haanja, Karula, Meremäe, Misso, Mõniste, Orava, Rõuge, Taheva, Varstu, Vastseliina, Veriora, Võru, Värskä.

Nimetatud erisuste kohaldamise korral ei pea taotleja esitama ökoalade loetelu vormi.

Ökoalade määratlemisest vabastamiseks metsasuse erisuse alusel tuleb eriti tähelepanelikult jälgida asjaolu, et kui taotleja märgib taotlusele kasvõi ühe ökoalana määratletud maastikuelemendi või maaharimispraktika, on ta sellega võtnud endale täiemahulise kohustuse ökoalade nõude järgimiseks vaatamata sellele, et ta võiks olla ökoalade nõudest seoses metsasuse erisusega vabastatud.

Ökoalade määratlemise nõue kehtib nendele põllumajandustootjatele, kelle põllumaa pind on suurem kui 15,00 hektarit. Seega tuleb neil igal aastal põllumaast vähemalt 5% aktiivsest kasutusest kõrvale jätta. Selleks sobib:

1) HPK nõuete raames säilitatavate maastikuelementidega hõlmatud pindala (vt 3.2.3.1)

Ökoalana võib käsitada taotleja kasutuses oleval põllumaal olevaid või vahetult põllumaaga külgnevaid põllumajandusministri [14. jaanuari 2015. a määruse nr 4 „Maa heas põllumajandus- ja keskkonnaseisundis hoidmise nõuded“](#) § 3 lõigetes 1–7 kehtestatud maastikuelemente (põllusaar, hekk, puude rida, metsasiil, kraav, kiviaed). Maastikuelementide alusel määratletud ökoalad arvatakse ka toetusõigusliku põllumajandusmaa hulka, kuid seejuures kehtivad taotlejale ka nõuetele vastavuse nõuetest tulenevad maastikuelementide säilitamise nõuded.

2) maaharimispraktikatega hõlmatud põllumaa pindala (vt 3.2.3.2)

Ökoaladena arvestatakse järgnevaid maaharimispraktikaid:

- kesa;
- lühikese raieringiga madalmetsa kasvualad;
- lämmastikku siduvate põllumajanduskultuuride kasvualad.

Ökoalade pindala arvutamiseks on kehtestatud kaalutegurid vastavalt [Euroopa Parlamendi ja Nõukogu määrus \(EL\) nr 1307/2013](#) artikli 46 lõikele 3. Lühikese raieringiga madalmetsaga alade puhul on kohustuslik kaalutegur 0,3 ning lämmastikku siduva põllumajanduskultuuriga ala puhul 0,7. Selleks, et 5% toetusõiguslikust põllumaast või pajust oleks ökoalana määratletud, peab taotleja arvestama, et pärast kohustusliku kaaluteguriga läbiarvutamist läheb ühest hektarist maast, millel kasvatatakse energiapaju, pindalaliselt arvesse vaid 0,3 hektarit või ühe hektari lämmastikku siduva põllumajanduskultuuriga alast 0,7 hektarit. Samaväärset hektarite arvu kasutatakse harimispraktika osas vaid tootmise keeluga kesa puhul, kus 1 hektar kesana hoitud maad võrdub 1 hektariga ökoalade kohustuse arvestuses. Ökoalade nõude näidetega saab tutvuda <http://www.pria.ee/docs/resources/8272.docx?>

Taotleja peab igal taotluse esitamise aastal märkima ökoalade loetelu vormil järgmised andmed:

- selle põllumassiivi ja põllu number, millel konkreetne ökoala asub;
- ökoala tüüp, st maastikuelemendina esitatava ökoala tüüp (näiteks puude rida, kraav jne), harimispraktika puhul lahtrit ei täideta;
- ökoala pindala hektarites – maastikuelemendina esitatava ökoala pindala ühisosa kuni kolme kümnendkoha täpsusega (ehk täpsusega kolm kohta pärast koma); harimispraktikate puhul märgitakse põllu pindala (täpsusega kaks kohta peale koma), mis peab ühtima põldude loetellu märgitud põllu pindalaga. PRIA arvestab lämmastikku siduvate kultuuride puhul põllu pindala läbikorrutatuna koefitsiendiga 0,7 ja lühikese raieringiga madalmetsa puhul koefitsiendiga 0,3;
- ökoala number või kasvatatav põllumajanduskultuur. Taotleja märgib ökoalana määratletava maastikuelemendi numbriga või kasvatatava põllumajanduskultuuri. Ökoalana on võimalik määratleda ainult sellist kesa, kus ei toimu põllumajandustootmist. Ökoalade numbrid on esitatud põllumassiivide kaardil.

Ökoalade nõudeid peab taotleja täitma ka siis, kui ta on kunstlikult nende nõuete täitmisest kõrvale hoidnud, nt deklareerinud vähem põllumaad kui kohapealse kontrolli käigus kindlaks tehakse. Sellisel juhul peab taotleja arvestama, et talle arvestatakse toetussumma vähendamine täitmata nõude eest.

3.2.3.1. Maastikuelementidega hõlmatud pindala

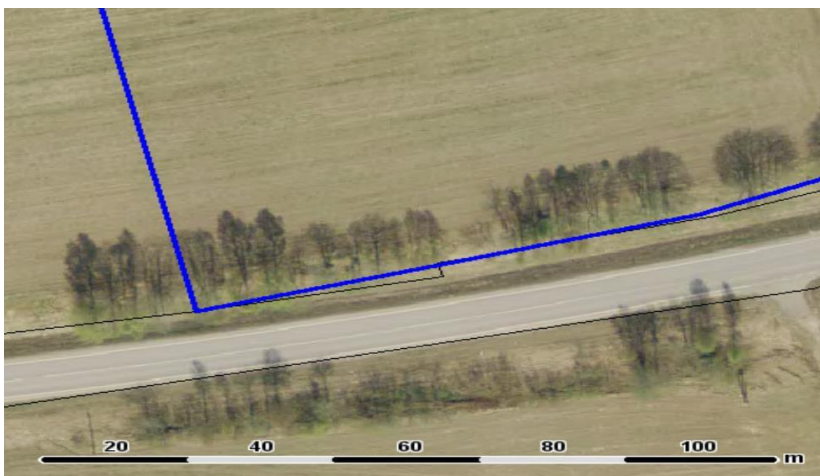
Taotlejal on õigus vabalt otsustada, milliseid maastikuelemente igal aastal ökoaladena määratleda, seejuures ei ole ta kohustatud ökoaladena määratlema täpselt samu maastikuelemente, mis eelnevatel aastatel. Ökoalade 5% määratlemise nõude täitmist kontrollitakse ainult nende maastikuelementide või maaharimispraktikate alusel, mis taotleja ise on taotluse esitamise aastal ökoalade loetellu kandnud. PRIA ei või nimetatud nõude täitmise kontrollimisel arvestada registrisse kantud, kuid taotlusel märkimata maastikuelemente.

Järgnevalt on esitatud kirjeldused nende maastikuelementide ja maaharimispraktikate kohta, mida põllumajandustootjad saavad arvata ökoalade hulka:

1. Põõsaste või puudega põllusaar on põllumaal asuv 0,01–0,5 hektari suurune põõsaste või puudega põllusaar, millel võivad esineda põõsastikud, puudesalud, muu looduslik taimkate või kivid. Põllusaar peab olema selgesti eristatav ümbritsevast põllumaast ja võib olla igasuguse kujuga. Ala peab olema säilitatud tervikuna ning seal on lubatud teha hooldustöid üldilmet oluliselt kahjustamata. Hukkunud puid ei pea asendama.



2. Puude rida on põllumaal või põllumajandusliku maaga külgneval alal asuv selgesti eristatav puude rida minimaalse pikkusega 20 meetrit. Iga 20 meetri peal peab kasvama vähemalt 3 puud. Puude rea pindala on vähemalt 0,01 ha, mis arvestatakse võrade ulatuse põhjal. Puude reas tuleb hukkunud puud või põõsad asendada nii, et säiliks tervik vastavalt kehtestatud minimaalsetele nõuetele. Puude reaks ei arvata põllumassiivi ja metsa vahel asuvat puude rida. Puude reaks ei loeta puid, mis asuvad eesvoolu või kuivenduskraavi pervel. Ökoala 5% kohustuse täitmiseks võetakse arvesse puude read, mis asuvad vaid põllumaal või külgnevad põllumaaga.



3. Hekk on põllumaal või põllumajandusmaaga külgneval alal asuv ja selgesti eristatav maastikuelement. Heki minimaalne pikkus on 20 meetrit, maksimumlaius 10 meetrit. Hekk

võib koosneda nii puudest kui ka põõsastest. Heki pindala on vähemalt 0,01 ha ning hekki ei katkesta katkestused, mis on lühemad kui 4 meetrit. Hekis tuleb hukkunud puud või põõsad asendada nii, et säiliks tervik vastavalt kehtestatud minimaalsetele nõuetele. Hekiks ei arvata põllumassiivi ja metsa vahel asuvat hekki ning puid ja põõsaid, mis asuvad eesvoolu või kuivenduskraavi pervel. Hekiks loetakse ka esimesel aastal rajatud hekk. Ökoala 5% kohustuse täitmisel võetakse arvesse hekid, mis asuvad vaid põllumaal või külgnevad põllumaaga.



4. Metsasiil on põllumaal asuv minimaalselt 20 meetri pikkune ja maksimaalselt 30 meetri laiune metsasiil, mis on selgesti eristatav ümbritsevast põllumaast. Metsasiilu all mõeldakse eelkõige puudest koosnevaid kitsaid kuni 30 m laiuseid põllumaal asuvaid metsaribasid, mis ei sobi põllusaare kriteeriumite alla. Metsasiil võib asuda põllumaa keskel nii, et ei puutu ühestki servast põllumassiiviga kokku või puutub põllumassiivi piiriga kokku oma kitsamast servast mitte rohkem kui 30 m ulatuses. Maastikuelemendi säilitamise nõude täitmise kontrollimisel lähtutakse sellest, et säilitatud oleks tervik. Säilitada ei ole vaja iga puud ja põõsast eraldi ja lubatud on teha vajalikke hooldustöid ilma üldilmet oluliselt kahjustamata. Üksikuid hukkunud puid asendada ei ole vaja.

5. Kraav. Põllumajandusmaal või põllumajandusmaaga külgneval alal paiknevad alla 10 km² valgalaga eesvoolud ja maaparandussüsteemi maa-alal paiknevad kuivenduskraavid koos nende serval ja nõlval ning serva ja põllu vahel oleva puittaimestikuga maksimaalse laiusega kuni 12 meetrit. Säilitatuks loetakse eesvoolu kraav ja kuivenduskraav, mis täidab maaparanduslikku eesmärki olenemata hooldustööde tegemise tasemest. Toetusõigusliku põllumajandusmaa pindala hulka arvatakse eesvool ja kuivenduskraav koos nende serval ja nõlval ning serva ja põllu vahel oleva puittaimestikuga kuni 12 meetri laiuselt. Metsaäärse eesvoolu ja kuivenduskraavi puhul arvatakse toetusõigusliku põllumajandusmaa pindala hulka eesvool ja kuivenduskraav koos nende põllupoolse serval ja nõlval ning põllupoolse serva ja põllu vahel oleva puittaimestikuga kuni 12 meetri laiuselt, kui metsaäärse eesvoolu ja kuivenduskraavi põhi ning nende põllupoolne nõlv ja serv on visuaalselt tuvastatavad. Metsaäärsete kraavide puhul võetakse kraavi välispiiriks kraavi metsapoolne serv ning metsapoolsest servast metsa poole olevat puittaimestikku kraavi hulka ei arvata. Kraavi pindala hulka arvatakse üksnes kraavist põllu poole jääv puittaimestik 12 meetri laiuselt. Et metsa ja põllu vahel asuva kraavi piiri saaks visuaalselt tuvastada, peab hoidma kraavi põhja ehk kraavi veealuse osa ning selle põllupoolse nõlva ja serva puittaimestikust sellisel määral vaba, et kraavi piire saaks tuvastada. Juhul, kui metsaäärse kraavi põhi, põllupoolne nõlv ja serv ei ole tuvastatavad, siis edaspidi arvatakse kraav säilitatavate maastikuelementide ja toetusõigusliku põllumajandusmaa pindala hulgast välja. Nõudega ei ole hõlmatud kraavid, mis ei asu maatulundusmaal, vaid on „muul maal“ ja ei ole maaparandussüsteemi osad. Kraavi säilitatuks lugemisel ei kontrollita nõuetekohaste maaparanduslike hooldustööde tegemist ja taimestiku esinemist kraavi pervel või nõlval. Maastikuelemendi säilitamise nõude kontrollimisel loetakse säilitatuks eesvool ja

kuivenduskraav, mis täidab maaparanduslikku eesmärki olenemata hooldustööde teostamise tasemest. Ökoalana võetakse arvesse kraavid, mis asuvad vaid põllumaal või külgnevad põllumaaga.



6. Kiviaed. Põllumajandusmaal ja põllumajandusmaaga külgneval alal paiknev MAK 2007–2013 ja MAK 2014–2020 toetuse abil taastatud või taastatav kiviaed, samuti pärandkultuuriobjektina kaardistatud kiviaed. Kiviaed on vähemalt maastikuelemendina 50 kuni 280 cm laiune ning vähemalt 30 kuni 170 sentimeetrit kõrge. Ökoala 5% kohustuse täitmisel võetakse arvesse kiviaiad, mis asuvad vaid põllumaal või külgnevad põllumaaga.



3.2.3.2. Maaharimispraktikatega hõlmatud põllumaa

1. Kesana käsitletakse haritavat ehk külvikorras olevat maad. Püsirohumaad ei ole külvikorras olev maa ning seda ei saa nimetada kesaks. Kesa mõiste sisustamisel lähtutakse [Euroopa Komisjoni määruse \(EL\) nr 1200/2009](#) punktis 2.01.12 toodust. Selle alusel käsitatakse kesana külvikorrasüsteemis kasutatavat haritud või harimata maad, mis ei kannu saagiaasta jooksul saaki. Ökoalana kesaks ei saa määratleda põldu, millel kasvatatakse põllukultuure, v.a lühiajalised rohttaimed. Kesa peamine tunnus on see, et maa on jäetud tavaliselt terveks saagiaastaks puhkama. Kesa võib olla:

- tühi maa, kus ei kasva mingeid põllukultuure;
- maa, kus kasvab vabalt looduslik taimestik, mida kasutatakse loomade söötmiseks või küntakse sisse;

- maa, mida kasutatakse ainult haljasväetistaimede tootmiseks (haljaskesa). Siia kategooriasse kuuluvad kõik viljelusmaad, mida hoitakse heades põllumajandus- ja keskkonnatingimustes.

Ökoalana määratletud kesas hoitava põllumaal on põllumajanduslik tootmine 15. veebruarist kuni 15. augustini keelatud. Põllumajandusliku tootmisena käsitletakse niitmist, hekseldamist või loomade karjatamist. Mineraalväetisi, näiteks läga, ja taimekaitsevahendid ei ole sellisel maal lubatud kasutada. Pärast ettenähtud perioodi lõppemist on taas lubatud teha tootmise või hooldamisega seotud töid, sealhulgas niitmine, hekseldamine ja loomade karjatamine, et vältida ebasoovitava taimestiku ulatuslikku levikut ja et vajadusel saaks seda maad järgmisel perioodil taas põllumajanduslikuks tegevuseks kasutusse võtta ilma selleks lisakulusid tegemata ning täita ÜPT taotlemiseks kehtestatud nõuet. Selleks, et ka järgmisel aastal oleks võimalik selle maa kohta toetust taotleda, peab see vastama vähemalt ÜPT määruse § 3 lõikes 2 sätestatud minimaalsetele nõudele. Haljasväetise sisseküünd kesal on lubatud tegevus, mida ei loeta tootmisega seotuks, kuna sellise tegevusega rikastatakse mullastikku, et valmistada pinda ette uute põllumajanduskultuuride kasvatamiseks, ja samas välditakse umbrohu levikut.

Kui taotleja valib ökoalaks kesa, peab ta põldude loetelus täpsustama kasvatatava põllumajanduskultuuri või kasutusotstarbe vastavalt põllumajanduskultuuride loetelule. Seega peab taotleja märkima, kas tal on mustkesa või haljaskesa, millel kasvavad rohttaimed või on see haljasväetisena sisseküüntav põld. Kui kesas hoitud maale soovitakse külvata taotluse esitamise aastal talivilja, peab tootja arvestama, et ökoalana määratletud maad peab ta hoidma kesas katkematult vähemalt kuue kuu vältel ehk vähemalt 15. augustini, mistõttu enne seda ei ole võimalik külvata ka talivilja.

Erandina ei muutu mustkesas ja kesana hoitud ehk sööti jäetud maa püsirohumaaks kuuendal aastal, kuna tegemist on külvikorras oleva põllumaaga.

2. Lühikese raieringiga madalmetsa alade hulka arvatakse vaid need alad, kus kasvatakse paju (*Salix*) ning kus ei kasutata mineraalväetisi ja/või taimekaitsevahendeid.

3. Lämmastikku siduvate põllumajanduskultuuride kasvualadel peavad põllumajandustoojad kasvatama lämmastikku siduvaid põllumajanduskultuure puhaskultuurina. Põllumajanduskultuur peab olema kasvukohal kogu kasvuperioodi jooksul (s.o põllumajanduskultuuride mitmekesistamise tava raames sätestatud ajavahemik 15.06-15.08), seejuures ei seata nendele kasvupindadele tootmispiiranguid, mistõttu on saagikoristus lubatud kogu kasvuperioodi jooksul ning niitmine ja niite kokku kogumine vastavalt kehtestatud kuupäevadele. Kuigi eespool nimetatud põllumajanduskultuuride kasvatamisel ettenähtud perioodi jooksul on küll lubatud saagikoristus, tuleb silmas pidada, et pärast saagikoristust ei ole siiski lubatud taimiku sisse kündmine. Lämmastikku siduvad põllumajanduskultuurid on:

- esparsett (*Onobrychis Mill*);
- ristik (*Trifolium spp.*);
- lutsern (*Medicago sativa, Medicago L.*);
- mesikas (*Melilotus Mill.*);
- nõiahammas (*Lotus corniculatus*);
- vikk (*Vicia spp.*);
- hernes (*Pisum spp.*);
- uba (*Phaseolus spp., Vicia faba, Vigna spp.*), välja arvatud sojauba.

Loetletud põllumajanduskultuure ei ole lubatud kasvatada tavapärasel segus, näiteks hernel koos teraviljaga. Põllumaa, millel kasvatatakse ülalnimetatud lämmastikku siduvaid põllumajanduskultuure, läheb arvesse ka põllumajanduskultuuride mitmekesistamise tava täitmisel. Juhul, kui neid põllumajanduskultuure kasvatatakse segus muude

põllumajanduskultuuridega nagu teravili või kõrrelised, ei arvestata neid alasid ökoaladena ja nõude täitmata jätmise tõttu vähendatakse rohestamise toetuse alust pindala.

Samuti ei ole lubatud eespool nimetatud aladel enne taotluse esitamise aasta 15. oktoobrit teha taimiku sissekündi või kasutada muid taimikuid kahjustavaid mullaharimisviise, nt freesimine, randaalimine, kultiveerimine, kobestamine jne, kuna lämmastikku siduvad põllumajanduskultuurid võivad sügisel suurendada lämmastiku leostumise ohtu. Nimetatud tegevused on lubatud juhul, kui pärast lämmastikku siduva põllumajanduskultuuri kasvatamist kasvatatakse üksnes talivilja. Talivili peab olema külvatud enne taotluse esitamise aasta 15. oktoobrit. Taimekaitsevahendite kasutamine ja otsekülvi tegemine ei ole keelatud.

Lämmastikku siduvaid põllumajanduskultuure ei tohi kasvatada [veeseaduse](#) §-s 29 sätestatud veekaitsevööndis. Veeseaduse mõistes on veekaitsevööndi ulatus tavalisest veepiirist (põhikaardil märgitud veekogu piir) järgmine:

- 1) Läänemerel, Peipsi, Lämmi- ja Pihkva järvel ning Võrtsjärvel – 20 m;
- 2) teistel järvedel, veehoidlatel, jõgedel, ojadel, allikatel, peakraavidel ja kanalitel ning maaparandussüsteemide eesvooludel – 10 m;
- 3) maaparandussüsteemide eesvooludel valgalaga alla 10 km² – 1 m.

3.3. Nõuded noore põllumajandustootja toetuse saamiseks

Noore põllumajandustootja toetust (NPT) võib taotleda isik, kes taotleb ÜPT-d ning ROH toetust. Taotleja peab täitma otsetoetuste saamise nõudeid (vt punkt 2).

NPT toetust saab esimese viie tegevusaasta jooksul taotleda isik, kes asub esimest korda tegutsema põllumajandusliku majapidamise juhina või kes on asutanud põllumajandusliku majapidamise. Näiteks kui toetust taotleb FIE, kes 7 aastat tagasi kuulus äriühingusse, mis sai tulu põllumajandusest, siis see isik ei vasta toetuse saamise nõudele, sest ei ole esimest korda asunud tegutsema põllumajandusega.

Esimesel ÜPT toetuse taotluse esitamise aastal peab noor põllumajandustootja olema **kuni 40-aastane** (esimese ÜPT taotluse esitamise aastal ei tohi saada 41-aastaseks). Seda vaadatakse alates 2015. aastast, enne 2015. aastat esitatud ÜPT taotlused ei lähe arvesse. Näiteks: kui FIE taotles 2015. aastal ÜPT toetust ja oli 2015. aasta lõpu seisuga 40-aastane, siis saab ta taotleda 2017. aastal NPT toetust, kuigi on üle 41-aastane.

Toetust makstakse kuni 5 aastat põllumajandusliku tegevusega alustamisest arvates. Füüsiliste isikute, FIE-de ja juriidiliste isikute puhul võetakse varasema põllumajandusliku tegevusena arvesse põllumajanduslike pindala- ja loomatoetuste taotlemised ja loomapidamisega tegelemine. Toetuse saamise perioodi lühendatakse nende aastate arvu võrra, mis jäävad põllumajandusliku majapidamise rajamisest, varasemast pindala- ja loomatoetuste taotlemisest ning loomapidamisega alustamisest kuni noore põllumajandustootja esmakordse toetuse taotluse esitamise vahele. Juhul, kui äriregistris muudetakse äriühingu tegevusala, siis hakatakse viieaastast perioodi lugema alates ajast, mil äriregistris muudeti tegevusala põllumajanduseks. Näiteks kui ettevõtte on tegelenud kaubandusega, aga alates 2013. aastast on äriregistris registreeritud tegevusalaks põllumajandus, siis hakatakse viieaastast perioodi lugema alates 2014. aastast. Kui äriühingus, sihtasutuses või mittetulundusühingus (MTÜ) on mitu noort põllumajandustootjat, kes on äriühingu, sihtasutuse või MTÜga liitunud erineval ajal, siis arvestatakse viieaastast perioodi kõige varem äriühinguga, sihtasutusega või MTÜga liitunud noore põllumajandustootja järgi. Näiteks kui põllumajanduslik majapidamine asutati 2013, siis on võimalik toetust veel saada kaks aastat (2017. ja 2018. aasta eest).

Kui äriühingu omanik on kuulunud varem teise põllumajandusega tegeleva äriühingu omanike hulka või juhatusse või oli varem sellise MTÜ või sihtasutuse liige, mille tegevusalaks on olnud

põllumajandus, siis on tegemist sellise äriühinguga, kus omanik või üks omanikest ei kuulu esmakordselt põllumajandusega tegeleva äriühingu asutajate hulka; teda ei saa pidada esmakordselt alustavaks nooreks põllumajandustootjaks kuna ta ei vasta määruse (EL) 1307/2013 art 50 lõike 1 a nõuetele. Seega ei ole antud taotleja NPT toetusõiguslik ja seda toetust ei maksta.

Noore põllumajandustootja toetust makstakse kuni 39 hektari eest. Toetust makstakse ÜPT raames kindlakstehtud hektarite alusel.

NPT saavad toetust sellised äriühingud, sihtasutused ja MTÜ-d, kus 100% kuulub noor(t)ele põllumajandustootja(te)le. Siiski on võimalus, et noore põllumajandustootja toetust saavad taotleda ka need äriühingud, sihtasutused ja MTÜ-d, kelle omanike ja juhatuse ringis eelnevalt ei olnud 100% noored, kuid vastavad muudatused tehakse äriregistris hiljemalt 16. juuniks 2017. aastal. Juhul, kui 2015. aastal NPT toetust saanud äriühingud, sihtasutused ja mittetulundusühingud, kelle omanike või juhatuse hulgas ei olnud 100% noored, tegid 2016. aastal muudatusi omanike ja juhatuse ringis, jääb neile viieaastase perioodi arvestuses kehtima 2015. aastal määratud algusaasta, millest hakatakse lugema 5-aastast perioodi, millal on võimalik toetust taotleda.

Kui noor põllumajandustootja tegutseb üksinda või koos teiste noorte põllumajandustootjatega, siis omab ta tõhusat ja pikaajalist kontrolli äriühingu üle eeldusel, et:

1) noor põllumajandustootja omab üksinda või koos teiste noorte põllumajandustootjatega täisühingus või usaldusühingus 100% häälest ja iga noor põllumajandustootja on täis- või usaldusosanik,;

2) noor põllumajandustootja omab üksinda või koos teiste noorte põllumajandustootjatega 100% osaühingu osakutest, aktsiaseltsi aktsiatest või tulundusühistus osakutest ja osanik või aktsionär on osaühingu, aktsiaseltsi või tulundusühistu juhatuse liige

Kui nende osanike, aktsionäride või liikmete arv, kes on noored põllumajandustootjad, on suurem kui juhatuse liikmete arv, ei pea kõik noored osanikud kuuluma äriühingu juhatusse, kuid juhatuse liikmetest peavad kõik juhatuse liikmed olema noortest osanikest.

Noor põllumajandustootja peab omama kontrolli [äriühingus](#) nimetatud täisühingu, usaldusühingu, OÜ või AS-i osas; [tulundusühituseaduses](#) nimetatud TÜ-de puhul, [mittetulundusühingute seaduses](#) nimetatud MTÜ puhul ja [sihtasutuste seaduses](#) nimetatud sihtasutuse puhul, kui talle kuulub 100% osaluse tõttu 100% häälest ja ta kuulub äriühingu juhatusse.

Juhul, kui toetust taotleva äriühingu osanikuks on juriidiline isik, peab ka see juriidiline isik vastama NPT toetuse taotlemise tingimustele ning tema esindaja peab kuuluma toetust taotleva äriühingu juhatusse.

MTÜ vormis tegutsemisel teevad noored põllumajandustootjad MTÜ üle tõhusat ja pikaajalist kontrolli, kui kõik MTÜ liikmed on nooremad kui 40-aastased ja ei ole tegeleenud põllumajandusliku tegevusega üle 5 aasta. MTÜ esitab ÜPT taotluse esitamise aastale eelnenud viie aasta kohta ning iga taotlemise aasta kohta oma liikmete nimekirja.

Sihtasutuse vormis tegusemisel teevad noored põllumajandustootjad sihtasutuse üle tõhusat ja pikaajalist kontrolli, kui kõik sihtasutuse nõukogu liikmetest on nooremad kui 40 aastased ja ei ole tegeleenud põllumajandusliku tegevusega üle 5 aasta.

3.4. Nõuded puu- ja köögivilja kasvatamise otsetoetuse saamiseks

PKV toetust võib taotleda füüsiline või juriidiline isik või juriidilise isiku staatuseteta isikute ühendus, kes täidab otsetoetuste saamise nõudeid (vt punkt 2). Toetust võib taotleda põllumajandusmaa kohta, millel täidetakse otsetoetuste saamise nõudeid põllumajandusmaa kohta ja kasvatatakse järgnevas loetelus nimetatud toetusõiguslikke põllumajanduskultuure kokku vähemalt 1,00 hektaril.

Alates 2017. aastast on tehtud muudatusi PKV toetuse toetusõiguslike põllumajanduskultuuride nimekirjas ja toetusõigusliku põllumajanduskultuurina on lisandunud kapsas (valge peakapsas, hiina kapsas, lillkapsas, spargelkapsas, nuikapsas, lehtkapsas, brüsseli kapsas), samas nimekirjast on eemaldatud aroonia, ebaküdoonia, viinapuu, kultuurjõhvikas ja kultuurmustikas.

2017. aasta PKV toetusõiguslikud põllumajanduskultuurid on:

- 1) porgand (*Daucus carota* L. *subsp. sativus* (Hoffm.) Hayk.);
- 2) söögipeet (*Beta vulgaris* L. *var. conditiva* Alef.);
- 3) kaalikas (*Brassica napus* L.);
- 4) sibul (*Allium cepa*);
- 5) kurk (*Cucumis sativus* L.);
- 6) valge peakapsas (*Brassica oleracea* *var. capitata f. alba*);
- 7) lillkapsas (*Brassica oleracea* *var. botrytis*);
- 8) spargelkapsas (ehk brokoli) (*Brassica oleracea* *var. italica*);
- 9) nuikapsas (*Brassica oleracea* *var. gongylodes*);
- 10) lehtkapsas (*Brassica oleracea* *var. acephala*);
- 11) brüsseli kapsas (rooskapsas) (*Brassica oleracea* *var. gemmifera*);
- 12) hiina kapsas (hiina lehtnaeris) (*Brassica rapa* *subsp. chinensis*);
- 13) õunapuu (*Malus pumila* Mill.);
- 14) pirnipuu (*Pyrus communis* L.);
- 15) kirsipuu (*Prunus cerasus* L.);
- 16) murelipuu (*Prunus cerasus* L. *var. austera* L.);
- 17) ploomipuu (*Prunus domestica* L.);
- 18) kreegipuu (*Prunus insititia*);
- 19) haraline ploomipuu (alõtša) (*Prunus cerasifera* Ehrh.);
- 20) punane sõstar (*Ribes rubrum*);
- 21) valge sõstar (*Ribes rubrum f. leucocarpum hort.*);
- 22) must sõstar (*Ribes nigrum*);
- 23) karumari (*Ribes grossularia* L.);
- 24) vaarikas (*Rubus idaeus* L.);

Põllumajandusmaal, mille kohta toetust taotletakse, peab viljapuude ja marjapõõsaste minimaalne istutustihedus olema järgmine:

- 1) õunapuu tugeva kasvuga alusel, pirnipuu – 100 istikut hektari kohta;
- 2) õunapuu keskmise kasvuga alusel – 300 istikut hektari kohta;
- 3) õunapuu nõrga kasvuga alusel – 500 istikut hektari kohta;
- 4) ploomipuu, kirsipuu, murelipuu, kreegipuu, haraline ploomipuu (alõtša) – 270 istikut hektari kohta;
- 5) sõstar, karumari – 2000 istikut hektari kohta;
- 6) vaarikas – 3000 istikut hektari kohta.

Toetust ei või taotleda põllumajandusmaa kohta, millel kasvatatakse põllumajanduskultuure kitsede ja lammaste lisasöötmiseks MAK 2014–2020 „Loomade heaolu toetuse” alusel.

Toetust ei või taotleda põllumajandusmaa kohta, millel kasvatatakse põllumajanduskultuure puukoolides.

3.5. Väikepõllumajandustootjate toetus

Taotlejad, kes liitusid 2015. aastal väikepõllumajandustootjate toetusega (VPT) ja taotlesid pindalapõhiseid ja loomapõhiseid otsetoetusi ning soovivad selle kavaga jätkata, esitavad edaspidi igal aastal loomakasvatuse toetuste taotluse ning pindalatoetuste taotluse ja maksetaotluse. Nimetatud taotluste esitamisega kinnitab taotleja soovi jätkata väikepõllumajandustootjate kavas.

Väikepõllumajandustootjate kavast on võimalik loobuda, esitades selleks PRIA-le kas loomakasvatuse otsetoetuste taotlemise perioodil loomakasvatuse taotluse või pindalatoetuste taotlemise perioodil pindalatoetuste taotluse ja maksetaotluse, kus taotleja märgib, et loobub VPT-st. Need taotlejad, kes ei soovi VPT kavaga jätkata, said sellest loobuda loomakasvatuse otsetoetuste taotluse esitamisel või märkides loobumise pindalatoetuste taotlusel ja maksetaotlusel. Samade taotlustega saavad nad edaspidi taotleda vastavalt loomapõhiseid või pindalapõhiseid otsetoetusi. Pindalatoetuste taotlemiseks tuleb esitada pindalatoetuste taotlus ja maksetaotlus.

Pange tähele!

- Kui taotleja loobub VPT kavas osalemisest, siis edaspidi enam selle kavaga uuesti liituda ei ole võimalik. VPT kavaga sai liituda vaid 2015. aastal.
- Kui taotleja märgib ühel kõnealustest taotlustest VPT kavast loobumise, siis arvestatakse, et ta loobub VPT kavast nii looma- kui pindalapõhiste otsetoetuste osas.
- Esitatud toetuste taotluse tagasivõtmine ei tühistata VPT kavast loobumist. VPT kavaga liitumine on füüsilise või juriidilise isiku põhine ja kavas osalemine ei ole päritav ega üleantav.
- Kui VPT-ga liitunud isik muudab oma juriidilist vormi (nt FIE-st OÜ-ks) ja soovib VPT kavaga jätkata, siis tuleb sellest PRIA-t vabas vormis teavitada.

Väikepõllumajandustootjate kavaga on liitunud taotleja, kes 1.-15. augustini 2015. aastal esitas PRIA-le VPT toetuse taotluse väikepõllumajandustootjate kavaga liitumiseks.

VPT toetuse summa kujuneb teiste taotletud otsetoetuste ühikumäärade ning taotletud ühikute järgi ning see summa saab olla kuni 1250 eurot. Kui alustoetuste otsetoetuste summa on suurem kui 1250 eurot, siis vähendatakse toetust kuni 1250 euroni.

VPT toetuse taotleja ei pea täitma otsetoetuste osas nõuetele vastavuse nõudeid ning ta on vabastatud rohestamise tavade järgimisest. Siiski, MAK 2007-2013 või MAK 2014-2020 pindala- ja loomapõhiste toetuste taotlemisel peab ta nõuetele vastavuse nõudeid järgima.

4 ÜLEMINEKUTOETUSED

4.1 Üleminekutoetuste üldised nõuded

Üleminekutoetust võib taotleda füüsiline või juriidiline isik või juriidilise isiku staatusega isikute ühendus, kes tegeleb põllumajandusliku tegevusega põllumajanduslikus majapidamises.

Põllumajanduslikuks tegevuseks loetakse määruse (EL) nr [1307/2013](#) alusel põllumajandustoodete kasvatamine või tootmine, sealhulgas saagikoristus, lüpsikarja pidamine, põllumajandusloomade aretamine ja pidamine või põllumajandusmaa hoidmine karjatamiseks või harimiseks sobilikus seisukorras ilma tavapärasest erinevaid põllumajandusmeetodeid või -masinaid vajava ettevalmistava tegevuseta.

Põllumajanduslik majapidamine üleminekutoetuste tähenduses on põllumajandustootja poolt juhitavad Eestis asuvad põllumajanduslikud tootmisüksused, kus:

- 1) on vähemalt üks hektar põllumajandusmaad, mis on taotluse esitamise aastal ühtse pindalatoetuse taotluse menetlemise käigus kindlaks määratud või mida taotleja tõendab muul viisil, või
- 2) kasvatati põllumajandusloomade registri andmete alusel taotluse esitamise aasta 2. mai seisuga vähemalt ühele loomühikule vastaval hulgal põllumajandusloomi (nt: veised, lambad, kitsed) või kelle olemasolu tõendab taotleja muul viisil.

4.2 Nõuded põllumajanduskultuuri üleminekutoetuse saamiseks

Põllumajanduskultuuri üleminekutoetust võib taotleda taotleja kes täidab punktis 4.1 toodud üleminekutoetuse üldisi nõudeid, kes taotleb ÜPT-d ja kellele on määratud või kes omab taotluse esitamise aasta 15. juuni seisuga põllumajanduskultuuri täiendava otsetoetuse toetusõigust. Põllumajanduskultuuri täiendava otsetoetuse toetusõiguse määramise aluseks on:

- 1) põllumajanduskultuuri täiendava otsetoetuse toetusõigus, mille määramise aluseks on 2006. aastal põllukultuuri kasvatamise täiendava otsetoetuse menetlemise käigus PRIA poolt kindlaks määratud nende põllukultuuride hektarite arv, millel kasvatati nõukogu määruse (EÜ) nr 1782/2003 artiklis 141 ja IX lisas nimetatud põllukultuuri;
- 2) põllukultuuri täiendava otsetoetuse toetusõigus, mille määramise aluseks on 2008. aastal põllukultuuri kasvatamise täiendava otsetoetuse menetlemise käigus PRIA poolt kindlaks määratud hektarite arv.

Taotleja teeb nimetatud toetuse taotlemise kohta märke taotlusvormi lahtrisse 1.6. Taotleja ei märgi taotlusele temale määratud või teiselt isikult üle võetud toetusõiguste arvu, vaid ainult oma soovi nimetatud toetust taotleda.

PRIA avaldab teabe toetusõiguste kohta oma veebilehel <http://www.pria.ee/et/toetused/materjalid/taimekasvatus/1322>, samuti on taotlejale tema toetusõiguste andmed nähtavad vana e-PRIAS teenuses „Pindalatoetused“ – „Andmete esitamine“ – „[Täiendava otsetoetuse toetusõiguste vaatamine ja üleandmine](#)“.

Põllumajanduskultuuri täiendava otsetoetuse toetusõigust saab teisele isikule üle anda ehk võõrandada või pärida. Isik, kes on omandanud põllumajanduskultuuri täiendava otsetoetuse toetusõiguse, esitab PRIA-le hiljemalt koos taotlusega toetusõiguse üleandmise teate PT52 (vt p 4.4).

4.3 Nõuded heinaseemne üleminekutoetuse saamiseks

Heinaseemne üleminekutoetust võib taotleda taotleja kes täidab punktis 4.1 toodud üleminekutoetuse üldisi nõudeid ja kellele on määratud või kes omab taotluse esitamise aasta 15. juuni seisuga heinaseemne täiendava otsetoetuse toetusõigust. Heinaseemne täiendava otsetoetuse toetusõiguse määramise aluseks on põllumajandustoetuste ja põllumassiivide registri andmete kohaselt heinaseemne täiendava otsetoetuse toetusõigus, mille määramise aluseks on 2006. aastal põllumajanduskultuuri kasvatamise täiendava otsetoetuse menetlemise käigus PRIA poolt kindlaks määratud ja Taimetoodangu Inspeksiooni poolt põldtunnustatud heinaseemne põldude hektarite arv.

Taotleja teeb nimetatud toetuse taotlemise kohta märke taotlusvormi lahtrisse 1.7. Taotleja ei märgi taotlusele temale määratud toetusõiguste arvu, vaid ainult oma soovi nimetatud toetust taotleda.

PRIA avaldab teabe toetusõiguste kohta oma veebilehel <http://www.pria.ee/et/toetused/materjalid/taimekasvatus/1322>, samuti on taotlejale tema toetusõiguste andmed nähtavad e-PRIAs teenuses „Pindalatoetused“ – „Andmete esitamine“ – „[Täiendava otsetoetuse toetusõiguste vaatamine ja üleandmine](#)“.

Heinaseemne täiendava otsetoetuse toetusõigust ei saa teisele isikule üle anda ehk võõrandada, kuid neid saab pärida. Isik, kes on omandanud heinaseemne täiendava otsetoetuse toetusõiguse, esitab PRIA-le hiljemalt koos taotlusega toetusõiguse üleandmise teate PT 52 (vt p 4.4).

4.4 Täiendava otsetoetuse toetusõigused

Täiendava otsetoetuse toetusõigused põhinevad ajaloolistel ehk varasemate taotlusperioodide andmetel põllumajandusministri asjaomase aasta määrustes sätestatud korras kindlaks määratud ühikutel.

PRIA määras täiendava otsetoetuse toetusõigused isikutele 1. jaanuaril 2010. Alates 2013. aastast loetakse täiendava otsetoetuse toetusõigusi vastava üleminekutoetuse toetusõigusteks.

Täiendava otsetoetuse toetusõigused on üleantavad ehk neid on võimalik võõrandada ja pärida. Omandatud täiendava otsetoetuse toetusõiguste ülevõtmise kohta tuleb PRIAle esitada täiendava otsetoetuse toetusõiguste üleandmise vorm PT52 (kättesaadav koos pindalatoetuste taotlusega, et neid arvestataks toetuse määramisel ja maksmisel. Toetusõigusi saab üle anda ka e-PRIAs teenuses „Pindalatoetused“ – „Andmete esitamine“ – „[Täiendava otsetoetuse toetusõiguste vaatamine ja üleandmine](#)“. Toetusõiguste üleandmise vorm tuleb esitada hiljemalt taotluse esitamise aasta 16. juuniks. Dokumentide esitamata jätmisel või hiljem esitamisel ei teki taotlejal õigust käesoleval aastal toetust saada. Pärast 16. juunit esitatud vormide alusel kantakse toetusõigused üle ja need hakkavad ülevõtja nimel kehtima alates 2018. aasta algusest.

Toetusõigusi saab üle anda vaid täisühikutena ja piirang on kehtestatud selleks, et ei tekiks toetusõiguste liigset jagunemist. Erandiks on juhud, kui PRIA määras taotlejale toetusõiguse ühiku murdosana - sellisel juhul on taotlejal õigus seda ka võõrandada. Võõrandamise teel saadud toetusõigusi ei ole võimalik teistkordselt üle anda, välja arvatud otsejoones ülenejale ja alanejale sugulasele ning külgjoones sugulasele ja abikaasale, kui on toimunud põllumajandusliku majapidamise üleandmine samale isikule. Toetusõiguste edasivõõrandamise piirang on kehtestatud selleks, et soodustada eeskätt põlvkondade vahetust ja toetusõiguste jäämist põllumajandusega tegelevatele isikutele. Nimetatud piirang ei kehti juhtudel, kui tegemist on toetusõiguse pärimisega.

Toetusõiguse pärimise korral on samuti vaja esitada PRIAle täiendava otsetoetuse toetusõiguste üleandmise vorm PT52 ja lisaks pärimisõigust tõendavad dokumendid, milleks on pärimistunnistus, sundosa saaja tunnistus või tunnistuse kavand (vt [pärimisseadus](#) § 171, 173, 174).

Kui toetusõiguse määramise aluseks olnud põllumajandusmaa või –loom oli renditud või muul õiguslikul alusel isiku kasutuses, siis kasutusõiguse lõppedes ei lähe toetusõigus üle uuele põllumajandusmaa või –looma omanikule. Toetusõiguste üleandmine teisele isikule on vabatahtlik.

5 TAOTLUSE ESITAMINE, VASTUVÕTMINE JA MENETLEMINE

5.1. Taotluse täitmine

5.1.1. Taotluse täitmine e-PRIAs

5.1.1.1 Põldude joonistamine

Vana e-PRIA teenuses „Minu põllud“ saab enne pindalatoetuste taotluse ja maksetaotluse täitmist joonistada põllud ja eelmise aasta põldude andmed üle kontrollida ning vajadusel sisse viia vahepeal toimunud muudatused.

Enne taotlusperioodi algust näidatakse teenusesse „Minu põllud“ eelmisel aastal kindlakstehtud andmeid. Selleks asendatakse taotleja joonistatud põldude piirid ning märgitud taotluse andmed PRIA kontrollitud ja kindlaks tehtud andmetega. Andmete asendamise eesmärgiks on aidata taotlejatel esitada taotlusi õigemate ja uuendatud andmetega. Kui sisenete teenusesse esimest korda pärast seda, kui PRIA on andmed asendanud, kontrollitakse kõikidel taotlejatel, kas nende andmetes on kontrollide tulemusel kindlaks tehtud andmeid. Nendeks võivad olla:

- Kohapealse kontrolli tulemused (GPS mõõdistused);
- Kaugseire teel kontrollitud andmed (satellidipildilt mõõdistused);
- Administratiivse kontrolli tulemused (põldude andmete muudatused, sh ka põldude jagunemised massiivide vahel);
- Taotleja enda tehtud paberil muudatused;
- Eelmise taotluse põldude korrigeeritud jooned (põllupiiri on lõigatud ortofoto alusel uuendatud põllumassiivi piiriga);
- Põllumajandusameti kontrollitud andmed.

Kui Teil selliseid andmeid esineb, laetakse „Minu põllud“ teenusesse värske andmete seis. Kõik eelmise aasta põldude andmed asendatakse taotluse esitamise järgse või kindlakstehtud seisuga. **See tähendab, et kui olete vahepeal põldude piire muutnud, peate need uuesti joonistama!** Asendamine või uuesti joonistamine ei puuduta selliseid põlde, mis ei olnud kantud eelmise aasta taotlusele. Pärast asendamise protsessi lõppemist antakse Teile infoteade toimunud muudatustest. Teates on välja toodud muudetud, juurde lisatud ning kustutatud põldude arv. Muudetakse neid eelmisel aastal taotlusel olnud põlde, mille andmed erinevad PRIA andmetest. Põlde lisatakse juurde, kui näiteks kohapealses kontrollis on eest leitud ühe põllu asemel mitu põldu. Teenusest kustutatakse põllud juhul, kui kontrolli tulemusena on põld kokku mõõdetud teise põlluga või on põllul vastav puudus (nt kasutusõiguse puudumine vms) või mõõdetud pind on 0 ha.

Andmete asendamisel võivad tekkida olukorrad, kus Teil tuleb põllud uuesti joonistada (põllu alla kuvatakse teade „Põld ei ole joonistatud!“). Sellised juhud esinevad, kui eelmise aasta põllu joonistatud pindala on erinev kontrolli tulemusel märgitud põllu pindalast või taotlusel olev pindala ei võrdu viimati taotletud joonistatud pindalaga (nt kui olete esitanud paberil muudatusavalduse).

Asendatud põllud eristuvad teistest helesinise taustaga, lisaks on põldudel juures musta värvi infoteade „Põllu andmed on asendatud kindlaks tehtud andmetega!“.

„Minu põllud“ teenuses tuleb võimalikult täpselt joonistada põldude piirid, märkida põldude numbrid ja muu nõutud info. Soovitame kasutada e-PRIAs ja põlluraamatus ühtset numeratsiooni. e-PRIAs arvestab põllu pindala joonistatud piiride alusel kaardirakendus. Pärast taotluse esitamist põldude muutmisel „Minu põllud“ teenuses tuleb arvestada, et taotluse

muudatusavalduse esitamisel jõuavad põldudel tehtud muudatused ka taotluse muudatusavaldusele.

Kuna taotlusel on kohustuslik näidata kõik Teie kasutuses olevad põllud (vähemalt 0,01 ha põllud ja põllud, mis moodustavad kokku vähemalt 0,3-hektarilise maa-ala), siis joonistage ka need.

Põldude joonistamisel on abiks e-PRIA teenuse „Minu põllud“ kasutusjuhend ja teenuse videojuhend, mille leiab PRIA kodulehelt: <http://www.pria.ee/et/ePRIA/Juhendid>

Põldude joonistamisel jälgige, et:

- põld oleks märgitud õigete põllumassiivile;
- põld ei ületaks põllumassiivi piire või on taotleja veendunud, et üle piiri joonistatud osa on toetusõiguslik;
- üks põld ei oleks korraga mitmel põllumassiivil;
- ühel põllumassiivil ei korduks sama numbriga põllud;
- põldudest oleks joonistamisel välja jäetud mittetoetusõiguslikud 0,01 hektarist suuremad maa-ala (kivihunnikud jms), millel põllumajanduslik tootmine ei ole võimalik;
- maastikuelementide alune pind oleks joonistatud põllu pinna sisse, võttes arvesse maastikuelementide toetusõiguslikkust sõltuvalt maakasutuse tüübist.

Soovi korral võite taotlusele kantava põllumajandusmaa pindala looduses ise üle mõõta või tellida mõõtmise sellealast teenust osutavalt isikult. Sel juhul jääb vastutus mõõtmise tulemuste eest teie (taotleja) ja mõõtmise teinud isiku vaheliseks küsimuseks.

e-PRIAs tehakse kontroll enne taotluse esitamist ning kui taotleja poolt joonistanud põldude pindalad ületavad põllumassiivi maksimaalse toetusõigusliku pindala, antakse taotlejale vastav hoiatus, mis annab võimaluse põllu piiri enne taotluse esitamist parandada

NB! Ainult põldude joonistamisest toetuse taotlemiseks ei piisa. Joonistatud põllud tuleb taotluste vastuvõtuperioodil lisada taotlusvormile.

5.1.1.2 Pindalatoetuste ja maksetaotluse täitmine e-PRIAs

Toetuste taotlejad saavad pindalatoetuste taotluse ja maksetaotluse ja kõik taotluse lisavormid ning taotluse muudatusavaldused esitada vana [e-PRIA](#) kaudu. e-PRIA portaalis on pindalatoetuste taotluse ja maksetaotluse vormi juures personaalselt Teile mõeldud lisainfo, samuti toimuvad enne taotluse esitamist eelkontrollid, mis annavad märku võimalikest vigadest Teie taotlusel.

Taotlusel ja sellele lisatud dokumentidel esitatud andmete õigsuse eest vastutab taotluse esitaja.

Valige e-PRIAs taotlusvormide seast „Pindalatoetuste taotlus ja maksetaotlus (vormid PT50 ja PT50A) ning ökoalade loetelu“. Vormil PT50 tehke vajalikud taotlemise märged ning täitke vajadusel nõuetele vastavuse küsimustik.

Põldude loetelu vorm PT50A täitmiseks liikuge nupu „Lisa taotlusele põld“ abil teenusesse „Minu põllud“, kus saate põlde joonistada ja/või olemasolevate põldude andmeid muuta ning seejärel põllud taotlusvormile lisada. Koos põllu andmetega lisatakse automaatselt ökoalade loetellu kõik põlluga seotud potentsiaalsed ökoalad.

Kui põllud on taotlusele lisatud, tehke soovi korral põllule taotlemise märke põldude loetellu (nt kui soovite sellele põllule ÜPT ja rohestamise toetust taotleda, siis veenduge, et veerus 11 oleks teil taotlemise märke - märketa põldude kohta toetust ei maksta!) Ökoalade loetelus valige ökoalad, mida soovite arvestada ökoalade nõude täitmiseks.

Pindalatoetuste taotluse ja maksetaotluse täitmiseks kasutage [e-PRIA juhendit](#).

5.1.2. Taotluse täitmine paber kandjal

Seoses e-PRIA taotlejate suure osatähtsusega ja üleminekuga paberivabale taotlemisele ei saada PRIA alates 2016. aastast taotlejatele paberil taotlusmaterjale. Taotlejad, kes esitasid eelmisel aastal taotluse paber kandjal, leiavad eelmise aasta põldude andmed e-PRIA teenusest “Minu põllud”.

Kui otsustate taotluse esitada paber kandjal, saate pöörduda vajalike materjalide saamiseks lähimasse maakondlikusse teenindusbüroosse. Eeltäidetud taotlusvorm on koostatud eelmise aasta taotluse andmete alusel, mida tuleb taotlejal 2017. aasta andmete esitamisel kontrollida ja vajadusel muuta ning täiendada. Taotluse täitmiseks on lubatud kasutada ka tühja eeltäitmata taotlusvormi, mille saab PRIA maakondlikest teenindusbüroodest või PRIA koduleheküljelt www.pria.ee välja trükkides.

Palume pindalatoetuste taotluse ja maksetaotluse ning sinna juurde kuuluvad dokumendid täita loetavalt, soovitavalt trükitähtedega. Kõik dokumendid, v.a. põllumassiivi kaardid, tuleb taotlejal allkirjastada ning lisada täitmise kuupäev.

Pindalatoetuste ja maksetaotluse täitmine paber kandjal

Taotlusvormile PT50 tuleb taotlejal märkida puuduvad andmed, teha taotlemise märged ning täita põldude loetelu vorm PT50A.

Taotleja on kohustatud kontrollima eeltäidetud taotlusvormil toodud andmete õigsust ning nende ebaõigsuse või puudulikkuse korral neid parandama ja täiendama. Eeltäidetud taotlusvormi põldude loetelu andmed on üksnes abistava iseloomuga ja põllu pindala, millele sellel aastal toetust taotletakse, märgib taotleja ise. Taotlusele andmete märkimisel tuleb lähtuda 2017. aasta tegelikust maakasutusest. Põllu pindala märkimisel tuleb jälgida, et see ei oleks suurem põllumassiivide kaardile joonistatud põllu pindalast. **Taotlusel ja sellele lisatud dokumentidel esitatud andmete õigsuse eest vastutab taotluse esitaja, kinnitades seda oma allkirjaga.**

Põldude loetelus märkige loetavalt iga põllumassiivi ja põllu number ning veergudesse 12–19 tehke vastavad märged toetuste taotlemise kohta. **Märketa põldude kohta toetust ei maksta.** Lisaks näidake märgetega taotlusel, mis eesmärgil põlde kasutate.

Põldude loetelu veerg 2 „Põllumassiivi number“.

Eeltäidetud andmetena on eelneva aasta toetuste taotlemise alusel põldude loetelusse märgitud põllumassiivi number. Kui põllumassiivi number on eelmise aastaga võrreldes muutunud, siis ei ole seda eeltäidetud vormile märgitud. Taotlusele tuleb märkida kogu põllumajandusmaa kasutus ka nende põldude osas, millele toetust ei taotleta.

Põldude loetelu veerg 3 „Põllu number“.

Eeltäidetud andmetena on eelneva aasta toetuste taotlemise alusel põldude loetelusse märgitud põllu number.

Põldude loetelu veerg 4 „Maa-ala number“.

Maa-ala number ei ole eeltäidetud. Siia märkige tähised nendele põldudele, mille suurus on alla 0,30 hektari ja mis moodustavad ühise maa-ala samal massiivil asuvate teiste põldudega.

Näide: Taotlejal on alla 0,30 ha põllud 1, 2, 3, 4 ja 5. Põllud 1, 2 ja 3 on ühel massiivil ja moodustavad kokku üle 0,30 ha suuruse ühtse maa-ala. Taotlusel märkige põldude loetelu veergu maa-ala numbriks põldude 1, 2 ja 3 kohta maa-ala tähisena näiteks 1. Põllud 4 ja 5 on teisel massiivil ja moodustavad samuti üle 0,30 ha suuruse ühtse maa-ala, seega märkige põldudele 4 ja 5 maa-ala tähiseks näiteks 2. Oluline on, et samal massiivil asuvad erinevad maa-alad oleksid erineva

tähisega.

Põldude loetelu veerg 5 „Kasutusõigus (O, KR, SR, KV, M)“.

Eeltäidetud andmetena on eelneva aasta toetuste taotlemise alusel põldude loetelusse märgitud maakasutusõiguse alus. Kui kasutusõiguse alus on muutunud, siis tuleb taotlejal kasutusõiguse veerus etteüritatud andmed parandada.

Veergu märgitakse kas O – omandis, KR – kirjalik rendileping, SR – suuline rendileping, KV – kasutusvaldus või M – muul alusel. Kui suurel põllul on mitu maa kasutamise õiguslikku alust, siis piisab, kui märkida õiguslik alus, millega on hõlmatud suurem osa põllust. Põldu ei pea taotlusel kasutusõiguse alusel osadeks jagama.

Näide: Põld nr 1 on kokku 10 ha, sellest 4 ha on taotleja omandis, 3 ha osas on kirjalik rendileping ja 3 ha osas on suuline rendileping. Taotlusele märgitakse põllu nr 1 kohta veerus 5 – ”O” (omandis).

Põldude loetelu veerg 6 „Põllu kindlaksmääratud pindala (ha) eelmisel aastal“.

Eeltäidetud taotlusvormil on märgitud taotlejale teadmiseks põllu kindlaksmääratud pindala hektarites taotluse esitamisele eelnenud aastal. Lahter on täitmata, kui kindlaksmääratud pindala erineb taotletud pindalast või põllumassiivi uuendatud maksimaalne toetusõiguslik pindala on väiksem eelmisel aastal kindlaksmääratud põldude summaarsest pindalast sellel põllumassiivil.

Põldude loetelu veerg 7 „Põllu pindala taotluse esitamise aastal (ha)“.

Veergu märgitakse taotlemise aasta põllu pindala hektarites kahe komakoha täpsusega. Põllu pindala hulka võib arvestada põllumassiivi toetusõigusliku pinna sees olevad säilitatavad maastikuelemendid.

Põldude loetelu veerg 8 „Maakasutuse tüüp (P, PR, TAR, TPR, PK, M, KV)“.

Maakasutuse tüübi märkimisel kandke taotlusele kogu maakasutus ka nende põldude osas, millele toetust ei taotle. Maakasutuse ja põllumajanduskultuuri märkimisel juhinduge [põllumajanduskultuuride loetelust](#).

Taotlusele märgitavad maakasutused:

Põllumajanduskultuurid ja lühiajaline rohumaa (P) - lühiajaliseks rohumaa loetakse maa, millel kasvatatakse heintaimi kuni 5 aastat. Põllumajanduskultuurid on teraviljad, õli- ja kiukultuurid, kaunviljad, rühvelkultuurid, köögiviljakultuurid ning ravim- ja maitsetaimed.

Mustkesa e kultuurideta kesa (M) - kesa, kus vegetatsiooniperioodil toimub maa ettevalmistamine järgnevate kultuuride külviks ning eelkultuure ei kasvatata. Mustkesa tuleb harida soovitatavalt iga 2-3 nädala tagant, et umbrohutaimed ei kasvaks seal kõrgemaks kui 5 cm. Erandjuhul tulenevalt ilmastikust aktsepteeritakse mustkesana maad, millel umbrohtude kõrgus ei ületa 20 cm ja taimed ei ole jõudnud õitsemisfaasi. Mustkesa kasutamisel ökoalana tuleb järgida rohestamise toetuse nõudeid.

Keskkonnatundlik püsirohumaa (TPR) – püsirohumaa, mis asub Natura 2000 võrgustiku alal ning mille muld on 100% ulatuses turvasmuld. TPR kasutusotstarvet ei tohi muuta ning nimetatud maad ei tohi üles künda. TPR rohukamara uuendamine on lubatud üksnes pealtkülvi teel. Rohukamara uuendamisest tuleb PRIAt eelnevalt teavitada. Taotleja, kes on muutnud TPR kasutusotstarvet või on sellise püsirohumaa üles kündnud, peab PRIA määratud tähtjaks selle ala tagasi püsirohumaa muutama.

Püsirohumaa (PR) - Püsirohumaa nimetatakse kõiki üle 5 aastaseid heintaimede põlde, mille maakasutuse tüübiks on taotlusel põldude loetelus märgitud püsirohumaa (PR).

Täpsem info püsirohumaa kohta on kättesaadav PRIA kodulehel:

http://www.pria.ee/et/Registrid/Pusirohumaade_sailitamine

Tagasi rajatav püsirohuma (TAR) -Tagasirajatavat püsirohumaad käsitletakse alates tagasirajamisest püsirohumaana. Tagasirajatavat püsirohumaad tuleb hoida samal kohal kuni rohumaa vanuselise püsirohumaaks muutumiseni.

Püsirohumad (PK) – külvikorralised kultuurid, välja arvatud püsirohuma ja püsirohumad, mis võtavad maa enda alla vähemalt viieks aastaks või kauemaks ja annavad korduvat saaki, sealhulgas puukoolid ja lühikese raieringiga madalmets.

Karjatamine väljaspool põllumajandusmaad (KV) - mittepõllumajanduslik maa, millele ei saa toetust taotleda, sest see ei vasta põllumajandusmaa definitsioonile, kuid millel karjatatakse MAH loomi. Märgivad vaid MAH taotlejad, kes karjatavad antud aladel loomi.

Põldude loetelu veerg 9 „Kasvatatav põllumajanduskultuur või kesa tüüp“.

Kasvatatav kultuur tuleb märkida vastavalt [põllumajanduskultuuride loetelule](#). Teatud kultuure peab täpsustama (nt muud rühvelkultuurid, muud köögiviljad jne). Vajadusel võib selleks kasutada lisalehte.

Põllumajanduskultuuride märkimisel tuleb silmas pidada põllumajanduskultuuride mitmekesistamise nõuet (vt punkt 3.2.1) ja selle täitmist.

Näide 1: Tera saamise eesmärgil kasvatatakse talinisu liblikõieliste allakülviga. Sel juhul tuleb põldude loetelu PT50A veergu 9 märkida kasvatatavaks põllumajanduskultuuriks talinisu liblikõieliste allakülviga ning jätta tühjaks veerg 10, kus küsitakse otstarvet/kasutusviisi.

Näide 2: Liblikõieliste-kõrreliste segu kasvatatakse eesmärgiga saada haljasmassi. Sel juhul tuleb põldude loetelu PT50A veergu 9 märkida kasvatatavaks põllumajanduskultuuriks liblikõieliste-kõrreliste segu ning veergu 10 otstarvet/kasutusviisi märkida „H” ehk haljasmassi saamiseks.

Põldude loetelu veerg 10 „Otstarve/kasutusviis (H/K)“.

Taotleja peab märkima kasvatatava põllumajanduskultuuri otstarvet/kasutusviisi järgnevalt:

„H” – haljalt koristatavad taimed.

„K” – kultuur kasvab katmikjalal. Kultuurid, mis kogu kasvuperioodi või enamuse sellest asuvad kasvuhoonetes, mis on kaetud klaasiga, elastse või jäiga plastiga.

NB! Lahter jäetakse tühjaks, kui põllumajanduskultuuri kasvatatakse teraks ja/või avamaal või madala katte all.

Põldude loetelu veerg 11 „Heinaseemnepõld või haljaskesana kasutatavad põllud või haljasväetisena kasvatatavad taimed või energiakultuuri põld (HS, HK, HV, ENK)“.

Heinaseemne kasvatamise korral tehakse märg HS. HK märgitakse, kui põlde kasutatakse haljaskesana. HV märgitakse haljasväetisena kasvatatavate taimede puhul haljasmassi muldaviiamise aastal. ENK märgitakse, kui põllul kasvatatakse põllumajanduskultuuri energia saamise eesmärgil. Märkeid arvestatakse kohapealses kontrollis, kuna heinaseemne kasvatamise korral, haljasväetiseks kasutatava rohumaa sissekünni aastal ja energiakultuuri põldu ei pea tähtajaks niitma.

Toetuse taotlemise kohta taotluse põhivormil, põldude loetelul või teistes asjakohastes taotluse lisades, tuleb teha märg, kas rist või toetuse märkimise jaoks ettenähtud tähis.

Põldude loetelu vormil PT50A paranduste tegemisel tuleb iga põllu järel, millel parandus tehti, täita veerg 24 ja kinnitada tehtud parandus oma allkirja ja kuupäevaga. Kui taotleja enam ettetrüki näidatud põldu ei kasuta või muudavad tehtavad parandused taotluse raskesti loetavaks, tuleb sellised eeltäidetud põldude read läbi kriipsutada. Uute või läbikriipsutatud põldude uuesti kirjutatavaid ridu saab märkida eeltäidetud loetelu lõppu.

Põllumassiivi kaartidele põldude joonistamine

Põllumassiivi kaardid, mis taotlusega koos esitatakse, peavad olema samal aastal PRIA-st pindalatoetuse taotlemiseks koostatud.

Kui PRIA on konkreetsel taotlusaastal lisaks pindalatoetuse jaoks sobivatele kaartidele väljastanud taotlejale ka registri uuendamise käigus muutunud põllumassiivide kaardid, siis tuleb alati vaadata kaardi serval olevas tekstis väljatrüki kuupäeva ning kasutada pindalatoetuse taotluse lisana kõige uuemaid väljatrükke.

Taotleja peab kaardile märkima võimalikult täpselt tema poolt kasutatava ja taotletava toetuse nõuetele vastava põllumajandusmaa. Samuti tuleb jälgida, et taotlusele märgitud pindala ei ületaks põllumassiivi maksimaalset toetusõiguslikku pindala, mis on hiliseima kuupäevaga kaardil.

Põllumassiivi kaardile tuleb kanda võimalikult täpselt ja selgelt eraldatava joonega kõigi põldude loetelus olevate põldude piirid ning märkida juurde põldude numbrid. Põldude kandmisel kaardile tuleb vältida topeltjooni ja joonte mahatõmbamist. Soovitame kasutada põldude loetelus ja põlluraamatus ühtset numeratsiooni. Põllumassiivi kaartidel on näidatud maksimaalne toetusõiguslik pindala. Kui võrreldes ettetrükitud kaartidega on taotlemise hetkeks põllumassiivi maakasutuse osas muudatusi (nt põllumajandusmaa on võsastunud või metsastatud), siis on taotleja kohustatud põllud kaardile kandma vastavalt tegelikule maakasutusele.

Kui taotleja taotleb toetust põllumassiividele, mille osas on PRIA teda teavitanud, et põllumassiivi kaardil olev maksimaalne toetusõiguslik pindala on PRIA andmetel väiksem kui registris hetkel olev pindala ja põllumassiiv vajab kohapealset kontrolli, tuleb taotlejal veenduda, et ta taotleb toetust vaid realselt kasutuses olevale pinnale. Juhul, kui põllumajandusmaa ei ole kantud põllumassiivide registrisse ja taotleja soovib taotleda toetust katastriüksusele või 0-massiivile (jätkuvalt riigi omandis olev maa, millel puudub katastritunnus), tuleb taotlejal samuti veenduda, et ta taotleb toetust vaid realselt tema kasutuses olevale pindalale. Kui hilisemal kontrollimisel tuvastatakse, et ta on taotlenud toetust suuremale pinnale, kui on tema tegelik haritava maa pindala, vähendatakse taotletavat toetust või jäetakse taotlus rahuldamata. Samuti tuleb arvestada, et selliste kohapealset kontrolli vajavate põllumassiivide ja katastriüksuste (k.a 0-massiivide) kontrollimine võtab aega, mistõttu võib toetuse väljamaksmine lükkuda määruuses toodud tähtjast hilisemaks.

Põllu piiride märkimisel kaardile tuleb jälgida, et:

- põld oleks märgitud õigele põllumassiivile;
- põld ei ületaks toetusõigusliku põllumassiivi piire ega paikneks väljaspool toetusõigusliku põllumassiivi piire (v.a juhul, kui näidatakse maakasutus põllumassiivide registrist väljas oleval maal);
- üks põld ei oleks korraga mitmel põllumassiivil;
- ühel põllumassiivil ei korduks sama numbriga põllud;
- põldudest oleks joonistatud välja mittetoetusõiguslikud 0,01 hektarist suuremad maalad (kivihunnikud jms).
- maastikuelementide alune pind joonistatakse toetusõigusliku põllu pindala sisse, võttes arvesse maastikuelemendi toetusõiguslikkust sõltuvalt maakasutusest ja maastikuelemendi tüübist.

Nende nõuete täitmist kontrollitakse ning puuduste avastamisel kutsutakse taotleja maakondlikku teenidusbüroosse puudust kõrvaldama.

5.2 Taotluse esitamine

Taotleja saab esitada ühe pindalatoetuste taotluse aastas kõigi oma põllumajanduslike majapidamiste kohta kokku. Pindalatoetuste taotlusi ja maksetaotlusi võetakse vastu paber kandjal ja vanas e-PRIAs 2.- 22. maini 2017. Hilinenud taotluste vastuvõtmise aeg on 23. maist kuni 16. juunini 2017. Hilinenud taotluste puhul vähendatakse toetust 1% iga hilinetud tööpäeva kohta.

Pärast 16. juunit 2017 esitatud taotlusi menetlusse ei võeta.

Kui Te ei ole veel PRIA klient või kliendiandmeid on vaja muuta, saate vastavad toimingud teha **uues** e-PRIA iseteeninduskeskkonnas <http://www.pria.ee/et/ePRIA> teenuses "Kliendi andmed". NB! Uude e-PRIAsse ei saa siseneda pangaparoolidega läbi riigiportaali <https://www.eesti.ee>. Uues e-PRIAs tehtud andmete muudatused jõustuvad koheselt, kuid uued andmed jõuavad **vanasse** e-PRIAsse 15 minuti pärast.

Taotluse saate esitada vana e-PRIA kaudu. e-PRIA portaali saate siseneda PRIA kodulehe kaudu (<http://www.pria.ee/et/ePRIA>), nii sealt kui e-PRIA portaalist leiate ka vajalikud juhendid. e-PRIAsse sisenemiseks on kliendil vaja ID-kaarti ja selle PIN-koode. Lisaks on võimalik siseneda Mobiil ID-d või internetipanga kasutajatunnuseid kasutades läbi riigiportaali <https://www.eesti.ee>.

e-PRIAs näeb klient eelmis(t)e aasta(te) e-PRIA kaudu esitatud taotlusi „Dokumendid“ menüüst „Esitatud“ alt. Seal näete „Pindalatoetuste taotlus (vormid PT50 ja PT50A)“ alt ka alates 2012. aastast muul viisil kui e-PRIA vahendusel esitatud taotlusi ja lisadokumente. Kõik taotlusega seotud dokumendid on nähtavad alajaotuses „Dokumendiga seotud failid“.

Taotlusi saab esitada ka PRIA maakondlikes teenindusbüroodes, mis on avatud esmaspäevast reedeni kl 8.30-16.00.

Paberil taotluse esitamisel palume võtta kaasa isikut tõendava dokumendi. Kui taotleja eest kirjutab taotlusele alla esindaja, peab ta taotlusega koos esitama taotleja poolt kinnitatud lihtkirjaliku volituse.

Maakondlikus teenindusbüroos kliendarvuti kasutamiseks ja taotluse esitamiseks soovitame broneerida aja (kodulehel www.pria.ee/reg, infotelefonil 737 7679 või teenindusbüroo telefonil). Soovitame seda võimalust kasutada, et vältida järjekorras ootamist.

Posti teel võib taotlusi saata alates 2. maist ning taotluse esitamise ajaks loetakse varaseim postitempli kuupäev. Taotluse palume saata maakondliku teenindusbüroo aadressil või PRIA keskusesse – Tähe 4, Tartu 51010.

Soovi korral saab taotluse esitada elektrooniliselt e-posti aadressil info@pria.ee. Elektrooniliselt esitatavad dokumendid tuleb kinnitada digitaalallkirjaga.

PRIA maakondlike teenindusbüroode töötajate ülesandeks on taotlusvormide ning juhendmaterjali jagamine ning taotluste vastuvõtmine. PRIA teenistujad ei tohi taotlejaile taotlustele kantavate andmete osas sisulist nõuannet jagada, küll aga võib nende käest küsida teavet üldise informatsiooni, õigusaktide jms kohta. Taotlusdokumentide vorme saab PRIA maakondlikest teenindusbüroodest ja võib välja trükkida koduleheküljelt.

Taotlusperioodil saab pöörduda e-PRIAs taotluste esitamiseks tasuta juhendamisteenuse saamiseks konsulentide poole. Juhendamisteenust koordineerib Maaelu Edendamise Sihtasutus. Täpsem info ja teenuse osutajate nimekiri on aadressil: <http://www.pikk.ee/teenused-ja-tooted/e-pria-kasutamise-juhendamine>

Kuna taotlusvooru viimastel päevadel on e-PRIA kasutamise aktiivsus olnud tavapäraselt väga suur, siis võidakse suurest koormusest tulenevate probleemide ennetamiseks piirata e-PRIAsse sisenejate arvu. Soovitame varakult e-PRIAs enda põllupiirid ära joonistada ning tegeleda taotlusvormi täitmise ja esitamisega esimesel võimalusel taotlusvooru alguses. Kui taotlusvooru viimastel päevadel ei õnnestu e-PRIAsse siseneda, palume mõne aja pärast uuesti proovida. Kui

tegemist on taotlusvooru viimase vastuvõtupäevaga ja taotluse esitamine läbi e- PRIA siiski ei õnnestu, palume esitada taotluse e-posti teel digitaalselt allkirjastatult info@pria.ee, saata postiga või tuua lähimasse maakondlikku teenindusbürosse.

Palume mitte jätta taotluse esitamist viimasele päevale!

5.3 Taotlusel esitatud andmete muutmine või taotluse menetlemise lõpetamine

e-PRIA kaudu e-taotluse esitanud taotleja saab oma taotluse andmeid muuta ja annulleerida e-PRIAs.

Taotlusel esitatud andmete muutmise ja taotluse menetlemise lõpetamise soovituslikud vormid on saadaval ka PRIA koduleheküljel www.pria.ee ja PRIA maakondlikes teenindusbüroodes.

5.3.1 Taotlusel esitatud andmete muutmine

- Kuni 16. juunini on võimalik põldude andmeid lisada või põllu pindala suurendada;
- taotluse saab osaliselt või tervenisti tagasi võtta kuni kohapealse kontrolli toimumiseni või kohapealsest kontrollist teatamiseni, PRIA leitud vigadest teadaandmiseni või toetuse määramise otsuse tegemiseni;
- taotleja peab PRIA-t 15 tööpäeva jooksul kirjalikult teavitama pärast taotluste esitamist tekkinud olulistest muudatustest (nt ta asendab taotlusel esitatud põllumajanduskultuuri või vähendab põllumajandusmaa pindala) ja nõuete täitmist takistavatest asjaoludest (nt niitmise hilinemine pikaajalise sajuperioodi tõttu jms). Nii on võimalik hoiduda järgnevatest arusaamatustest, toetussumma täiendavast vähendamisest või sellest ilmajäämisest.
- Puuduseid taotluses, mille osas on taotlejat teavitatud e-PRIA vahendusel või kirjalikult, on samuti võimalik kõrvaldada vaid 16. juunini. Hilisemate muudatuste osas võidakse muudatust nõuete täitmise hindamisel arvestada, kuid toetust muudatusega seotud põllule siiski maksta enam ei saa. Näiteks kui pärast 16. juunit teavitada põllul kasvatatava põllumajanduskultuuri muutumisest, siis ei maksta põllu osas toetust, mille raames jääb uus kultuur algselt taotlusele märgituga võrreldes erinevasse ühikumääraruppi.

5.3.2 Taotluse menetlemise lõpetamine (annulleerimine)

Taotluse või toetusliigi menetlemist on võimalik lõpetada kas e-PRIA kaudu (kui taotlus on esitatud e-PRIA vahendusel) või taotleja kirjaliku avalduse alusel kuni kohapealse kontrolli toimumiseni või kohapealsest kontrollist teatamiseni, PRIA leitud vigadest teadaandmiseni, ületaotlemiskirja saamiseni või toetuse määramise otsuse tegemiseni. Taotluse annulleerimisel on taotleja samas seisus, nagu enne taotluse esitamist – ainult taotluste vastuvõtmise perioodi jooksul saab ta esitada uue taotluse.

5.3.3 Ilmsed vead

Ilmsete vigade parandamine pindalatoetuste taotlusel võib toimuda taotleja avalduse alusel või PRIA ettepanekul. Enne parandamist peab PRIA teenistuja veenduma, et tegemist on ilmse veaga, mida tehes taotleja käitus heauskselt ja ausalt.

Ilmseteks vigadeks saab lugeda vigu, mida saab kontrollida registri andmete alusel või mis ilmnevad toetuse taotluse eri andmeid võrreldes, või kui viga on tehtud näiteks numbrite vales järjekorras kirjutamisel (169 asemel 196), või on tehtud liitmisviga.

5.3.4 Vääramatu jõud ja erandlikud asjaolud

Otsetoetust makstakse taotlejale ka juhul, kui ta ei saa täita toetuse nõudeid vääramatu jõu või erandlike asjaolude tõttu. Vääramatu jõu ja erandlike asjaolude olemasolu hindamisel võetakse

arvesse üksikjuhtudel ilmnunud asjaolusid. Vääramatu jõud on asjaolu, mida taotleja ei saanud mõjutada ja mõistlikkuse põhimõttest lähtuvalt ei saanud temalt oodata, et ta selle asjaoluga arvestaks, seda väldiks või takistava asjaolu või selle tagajärje ületaks.

Vääramatu jõuna käsitletakse näiteks järgmiseid juhtusid:

- taotleja surm;
- taotleja pikaajaline töövõimetus;
- põllumajandusettevõtte olulise osa sundvõõrandamine, kui kohustuse võtmise päeval ei olnud sellist sundvõõrandamist võimalik ette näha;
- raske loodusõnnetus, mis kahjustab tõsiselt põllumajandusettevõtte põllumajandusmaad;
- taotleja ettevõtte ümberkruntimine, kui see pole algatatud omanike huvidest lähtuvalt. Vääramatu jõud peab olema tekkinud kummagi poole süüta. Näiteks kui taotlejal on maa kasutamiseks sõlmitud rendileping ja rendileandja seda rikub, ei ole tegemist vääramatu jõuga. Lepingu rikkumisel saab taotleja oma õiguste kaitseks pöörduda maakohutusse [tsiviilkohtumenetluse seadustikus](#) sätestatud alustel ja korras.

Vääramatust jõust ja erandlikest asjaoludest tuleb PRIAt teavitada kirjalikult 15 tööpäeva jooksul alates kuupäevast, kui seda on võimalik teha. Teavituse tulemusena on PRIA-l võimalik kontrollida teavituses toodud asjaolude olemust (nt ei ole vääramatu jõud või erandlik asjaolu tehnika purunemine) ja arvestada sellega toetuse nõuete täitmise hindamisel. Taotleja peab arvestama, et erandlikest asjaoludest teavitamine võib leevendada tähtjaks nõude täitmata jätmise sanktsiooni, kuid ei vabasta teda nõude täitmisest ja nõue tuleb täita esimesel võimalusel. Eelnevast tulenevalt võetakse teavitus menetlusse, mille tulemusena selgub sõltuvalt asjaoludest ka selle mõju toetusele, mille osas PRIA teavitab ka taotlejat hiljemalt 30 päeva jooksul.

5.4 Taotluse kontrollimine

Taotluse kontrollimine jaguneb administratiivseks ja kohapealseks kontrolliks. Kontrollitakse, kas taotleja ja põllumajandusmaa vastavad toetusõiguslikkuse ja nõuetele vastavuse nõuetele ning lisaks kontrollitakse nõuetega sätestatud dokumente (nt põlluraamatut jm). PRIA viib administratiivset kontrolli läbi eelkõige elektrooniliste vahendite kaudu, sh ristkontroll, mille käigus kontrollitakse peamiselt toetusõiguslikkuse tingimuste täitmist. Administratiivset kontrolli tehakse kõikide esitatud taotluse üle.

5.4.1 Administratiivne kontroll

Administratiivselt kontrollitakse:

- kas taotleja taotlusel esitatud põllud on vähemalt 0,30 ha suured ning kas ka pärast kontrollimist on toetusõiguslikku pindala kokku vähemalt 1,00 ha;
- kas põllumassiiv, mille kohta toetust taotletakse, on kantud põllumassiivide registrisse;
- kas kõik põldude loendis kirja pandud põllud on kantud põllumassiivi/katastri kaardile (s.t ka need, millele toetust ei taotleta);
- ületaotlemist, s.t võrreldakse põllumassiivi põhiselt taotlustes kirjas olnud põldude pindalade summat põllumassiivi maksimaalse toetusõigusliku pindalaga. Võrdluses arvestatakse taotlusel esitatud põldudega, mille kohta taotletakse toetust, taotluses esitatud põldudega, mille kohta ei taotleta toetust ning 2007-2013 poollooduslike koosluste hooldustoetuse taotlusel põllumassiivide sisse jäävate aladega. PRIA kontrollib põllumassiivil asuvate põldude pindalaid ja vajadusel maa kasutamise õiguslikku alust kohapeal;
- topelttaotlemist, s.t. taotlemist samale maale erinevate taotlejate poolt;
- kas põllumajanduskultuur on toetusõiguslik taotletud toetuse jaoks;

- taotlusel märgitud maakasutustüübi õigsust ja kultuuri vastavust;
- nõuetele vastavuse osas loomade registri teavitusi ning loomade tähtaegset märgistamist;
- nõuetele vastavuse osas maastikuelementide säilitamist;
 - kas taotleja täidab rohestamise nõudeid või on nendest vabastatud;
 - kas taotleja on aktiivne põllumajandustootja;
 - Kas taotlejal on üleminekutoetuse toetusõiguseid ja ta täidab teisi üleminekutoetuse saamise tingimusi;
 - kas taotleja vastab noore põllumajandustootja tingimustele. Kui administratiivse kontrolli käigus avastatakse märke võimalikust nõuete rikkumisest, viiakse läbi järelkontroll mistahes teise asjakohase menetluse abil ja vajadusel kohapealne kontroll, või saadetakse taotlejale järelepärimine.

5.4.2 Kohapealne kontroll

Kohapealsed kontrollid algavad pärast taotluste vastuvõttu ning kestavad oktoobri lõpuni. Nõuetele vastavuse kontrolli tehakse aastaringelt.

5.4.1.1 Pindalatoetuste kohapealne kontroll

Kohapealset kontrolli tehakse kontrollvalimite alusel. PRIA inspektorid kontrollivad kohapeal, kas kasvatatav põllumajanduskultuur ja maakasutus vastab taotletule ning kas toetuse saamise nõuded on täidetud. Lisaks kontrollitakse nn rohestamise valimis olevatel taotlejatel kuni 15. augustini põllul kasvavat põllumajanduskultuuri ja ökoalana märgitud kesadel tootmiskeelust kinnipidamist. Põldude pindalade ning ökoalade kontrollimiseks kasutatakse kaugseire meetodit või GPS-seadmega mõõtmist. Abivahendina võidake mõõtmisel kasutada ka ATV-d. Mõõtmised teostatakse mööda toetusõigusliku põllumajandusmaa ja põllumajanduskultuuri piiri, kontrollides põllumajandustootja poolt taotletud pinna vastavust tegelikule olukorrale. Visuaalselt kontrollitakse, kas HPK raames säilitamisele kuuluvad toetusõigusliku põllumajandusmaa pindala hulka arvestatud maastikuelemendid vastavad kehtestatud parameetritele (sõltuvalt maastikuelemendi tüübist kontrollitakse selle suurust, laiust, kõrgust või pikkust jms) ja asukohale ning kas põllu maakasutus vastab maastikuelemendiga seotud maakasutusele (nt kas põllusaar asub põllumaal - maakasutus P või M). Erinevuste leidmisel maastikuelemendid mõõdistatakse ning mittevastavad maastikuelemendid arvestatakse põllu pindalast välja.

Taotlusele märgitud ökoalad mõõdistatakse kohapealses kontrollis vastavalt kohapeal tuvastatud olukorrale. Kõikide ökoalade puhul kontrollitakse, kas alad vastavad kehtestatud nõuetele.

[Euroopa komisjoni rakendusmääruse \(EL\) nr 809/2014](#) artikli 38 ja 40 kohaselt võib kontrollimisel kasutada kaugseiret. Kaugseire teel mõõdetakse kõrgresolutsiooniga (0,5-0,6m piksliga) piltidelt põllumajandustootjate poolt taotletud põldude pindalaid. Pildid, millelt tehakse mõõtmisi on tehtud kontrolli aasta toetusperioodi kestel. Pildid on mõeldud ainult sihtotstarbeliseks kasutamiseks ja neid ei tehta kogu Eesti territooriumi kohta.

Kui kaugseire teel ei ole kontrollitava taotluse põldude pindalaid võimalik piisavas ulatuses mõõta või on leitud pinnaerinevus, suunatakse põld edasi kohapealsesse kontrolli. Kohapeal viiakse läbi täiendavad mõõtmised GPS-iga.

Kui alla 0,01 ha objektid, mis ei ole toetusõiguslikud ja millel põllumajandustootmist ei saa toimuda, moodustavad kokku enam kui 0,01 ha põllu pinnast, siis mõõdetakse sellised objektid välja. Seega tuleks sellised alad juba taotlemisel põllu pinnast välja arvestada.

Hariliku kanepi kasvatajate kontrollidesse on kaasatud Põllumajandusamet (PMA), kes võtab proovid kanepitaimedes THC sisalduse määramiseks.

5.4.1.2 Nõuetele vastavuse kohapealne kontroll

Nõuetele vastavuse nõuete täitmist kontrollivad PRIA, Veterinaar- ja Toiduamet (VTA), Keskkonnainspeksioon (KKI) ning Põllumajandusamet (PMA), igati oma pädevuse piires. Nõuetele vastavuse nõude rikkumist hinnatakse vastavalt selle tõsidusele, ulatusele ja püsivusele. Hindamine toimub hindamismatriksite alusel, mis avaldatakse [PRIA kodulehel](#). Rikkumise tõsidust, ulatust ja püsivust hinnatakse kuni 4 punkti skaalal. Koondhinde saamiseks liidetakse punktid ja vastavalt punktisummale leitakse toetuse vähendamise % toetussummast. Kohapealses kontrollis täidetakse kontrollaruanne, kuhu ka taotlejal on võimalik lisada omapoolsed märkused. Kontrollaruande allkirjastavad inspektor ja taotleja või tema esindaja. Kontrollaruande allkirjastamisega tõendab taotleja või tema esindaja, et on võimaldanud kohapealse kontrolli läbiviimist ja tutvunud kohapealse kontrolli raames tuvastatud leidudega (allkiri ei tähenda nõustumist kontrolli tulemustega). Kui kohapealses kontrollis on tuvastatud eiramisi või on mõõdetud põldusid, siis saadetakse taotlejale postiga kontrollaruande koopia. Taotleja soovil võib talle koopia kontrollaruandest saata ka taotleja poolt aruandele märgitud e-posti aadressil. Kui taotlejal on pretensioone kohapealse kontrolli läbiviimise või kohapealse kontrolli tulemuste kohta, siis saab need esitada kirjalikult 15 kalendripäeva jooksul arvates kontrolli toimumisest või kontrollaruande koopia kättesaamisest.

5.5 Toetuse vähendamise alused ja rahuldamata jätmise põhjused

Toetuse vähendamise alused

- Kui taotlus esitatakse hilinenult ajavahemikul 23. maist kuni 16. juunini, vähendatakse toetust 1% iga hilinetud tööpäeva kohta.
- Kui põllumajandustootja ei märgi taotlusele kogu tema kasutuses olevat põllumajandusmaad ning kui erinevus ühelt poolt taotluses märgitud kogu põllumajandusmaa ja teiselt poolt taotluses märgitud põllumajandusmaa pluss taotluses märkimata eraldiseivate, üle 0,3 ha suuruste põldude kogupindala vahel on rohkem kui 3% taotluses märgitud põllumajandusmaast, siis vähendatakse sellele põllumajandustootjale kõnealuseks aastaks makstavate otsetoetuste kogusummat kuni 3% võrra olenevalt väljajätmise tõsidusest.

Toetuse määramine ja vähendamine toetusõiguslikkuse nõuete rikkumise alusel

Üleminekutoetused

Toetust makstakse maksimaalselt nende toetusõiguste eest, mille osas on taotlejal taotlusaastal kindlaksmääratud toetusõiguslikke ÜPT hektareid. Mõlema aasta toetusõiguseid võrreldakse eraldi. Vaata all olevat näidet.

Näide	2006. a kindlaks määratud toetusõigused	2008. a kindlaks määratud toetusõigused	Taotluse esitamise aasta ÜPT hektarite arv	Toetussumma arvutamisel aluseks võetav hektarite arv
1.	7	8	10	15 (7+8)
2.	15	13	10	20 (10+10)
3.	15	8	10	18 (10+8)
4.	10	9	0	Toetust ei maksta

PKV toetusel

Kui taotlusel esitatud pindala ja kontrolli tulemusel kõigile toetuse nõuetele vastavaks tunnistatud pindala (kindlaksmääratud pindala) on erinevad, vähendatakse toetuse summat pinnaerinevust arvesse võttes.

Taotlusel esitatud ja tegeliku haritava maa pindalade vahe	Toetuse määramine ja vähendamine
Taotlusel esitatud põldude kogupindala on kindlaksmääratud pindalast väiksem.	Toetus määratakse taotluses esitatud pindala alusel.
Taotlusel esitatud põldude kogupindala on kuni 3% või kuni 2 ha kindlaksmääratud pindalast suurem.	Toetus määratakse kontrollimisel kindlaksmääratud pindala alusel.
Taotluses esitatud põldude kogupindala on üle 3% või 2 ha, kuid mitte üle 20% suurem kindlaksmääratud pindalast.	Toetust vähendatakse taotlusel esitatud ja kontrollimisel kindlaksmääratud pindala kahekordse vahe võrra (vt näidet).

Näide. Kui taotleja taotles toetust 100 ha kohta, kuid kohapealses kontrollis selgus põlde üle mõõtes, et tegelik pindala on 90 ha, siis leitakse pindalade protsendivahemik järgmiselt: $10/90 \times 100 = 11\%$. Kuna taotlusel esitatud pindala on kontrollimisel selgunud pindalast suurem üle 3%, aga alla 20%, siis vähendatakse toetussummat kahekordse protsendivahemiku võrra ehk 22%.

ÜPT ja NPT toetusel

Taotlusel esitatud ja tegeliku haritava maa pindalade vahe	Toetuse määramine ja vähendamine
Taotlusel esitatud põldude kogupindala on kindlaksmääratud pindalast väiksem.	Toetus määratakse taotluses esitatud pindala alusel.
Taotlusel esitatud põldude kogupindala on kuni 3% või kuni 2 ha kindlaksmääratud pindalast suurem.	Toetus määratakse kontrollimisel kindlaksmääratud pindala alusel.
Taotluses esitatud põldude kogupindala on üle 3% või 2 ha, kuid mitte üle 10% suurem kindlaksmääratud pindalast.	Toetust vähendatakse taotlusel esitatud ja kontrollimisel kindlaksmääratud pindala 1,5 kordse vahe võrra, millest pööratakse täitmisele 50% täiendavast halduskaristusest kui tegemist on alates 2016. aastast esmakordse sellise suurusega pindade erinevusega meetme osas. Juhul kui taotlejal tuvastatakse selline rikkumine ka järgmisel aastal, siis pööratakse kohandamata jäänud halduskaristus lisaks konkreetse aasta halduskaristusele täitmisele järgmisel aastal (Vt nn kollase kaardi kohandumise näidet).
Taotluses esitatud põldude kogupindala on üle 3% või 2 ha ja üle 10% suurem kindlaksmääratud pindalast.	Toetust vähendatakse taotlusel esitatud ja kontrollimisel kindlaksmääratud pindala 1,5 kordse vahe võrra. (Vt nn kollase kaardi kohandumise näidet).

Nn kollase kaardi (KK) rakendumise näide

- Alates aastast 2016. Varasemate aastate pindade erinevused kollase kaardi andmise otsustamisel ei kehti.
- Antakse toetuse osas ainult üks kord perioodi jooksul.
- Rakendub kui pindade erinevus on rohkem kui 2 ha või 3%-i ja mitte rohkem kui 10%-i.
- Kui 2016 aastal tuvastatud pindade erinevus on suurem kui 10%-i, siis selle meetme osas ei saa taotleja kollast kaarti enam kunagi.
- Ilma kollase kaardita on täiendav halduskaristus nendel meetmetel edaspidi 1,5 korda taotletud ja kindlakstehtud pindade erinevusest

Näide	2015	2016	2017	2018	Tulemus
1		Erinevus kuni 2ha või 3%-i			KK saamise võimalus säilib tulevasteks aastateks
2	Erinevus rohkem kui 2ha või 3%-i,		Erinevus üle 2ha või 3%-i, kuid kuni 10%-i		KK aastal 2017, sest 2016 aastast varasem rikkumine ei mõjuta KK andmist. edaspidi enam KK-d pole saada võimalik, vähendused järgnevatel aastatel tava korras
3		Erinevus üle 2ha või 3%-i, kuid kuni 10%-i	Erinevus kuni 2ha või 3%-i või puudub		2016 KK, edaspidi enam KK-d pole saada võimalik, vähendused järgnevatel aastatel tava korras
4		Erinevus üle 2ha või 3%-i, kuid kuni 10%-i	Erinevus üle 2ha või 3%-i,		2016 KK, edaspidi enam KK-d pole saada võimalik. 2017 vähendus tava korras + 2016 KK tulemusena kohaldamata jäänud summa
5		Erinevus üle 2ha või 3%-i, ja üle 10%-i			Taotleja ei saa KK-d ei 2016 ega ka tulevikus. Vähendused järgnevatel aastatel tava korras
6		Erinevus üle 2ha või 3%-i, kuid kuni 10%-i - tuvastatud aastal 2018 tagasiulatuvalt	Erinevus üle 2ha või 3%-i, kuid kuni 10%-i		2017 KK. Kuna aga 2018 tuvastati rikkumine tagasiulatuvalt 2016 aasta osas, siis saab KK hoopis 2016. 2017 a KK enam ei kehti ja järgneb näites 4 toodud tsenaarium

Arvutuse näide:

Aasta 2016: Taotletud ÜPT 100 ha (1 ha = 100 eurot)

- 2016 pindade erinevus vahemikus 2 ha või 3% kuni 10%-i (nt 5 ha-d = 5,26%-i)

- Tavavähenduse korral vähendatakse toetust täiendavalt $1,5 * 5 \text{ ha} = 7,5 \text{ ha}$ eest
- Taotleja saab aga 2016. aastal nn kollase kaardi, mistõttu 2016. aastal vähendatakse toetust tegelikult $7,5 \text{ ha}/2 = 3,75 \text{ ha}$ eest.

2016 saab taotleja seega toetust $100 \text{ ha} - 5 \text{ ha} - 3,75 \text{ ha} = 91,25 \text{ ha}$ eest.

Sama taotleja aastal 2017: Taotletud ÜPT 100 ha (1 ha = 100 eurot)

- Kui 2 ha või 3%-st suuremat pindade erinevust ei leita, siis täiendavat halduskaristust ei järgne ja makstakse taotletud või kindlakstehtud pinna alusel. Kollane kaart on ära kasutatud.
- Kui aga leitakse, et 2017 pindade erinevus on suurem kui 2 ha või 3%-i (nt 5 ha-d = 5,26%-i), siis
- Tavavähenduse korral vähendatakse toetust täiendavalt $1,5 * 5 \text{ ha} = 7,5 \text{ ha}$ eest ja
- lisaks vähendatakse taotleja toetust 2016. aastal rakendamata jäetud lisakaristuse ulatuses 2016. aasta 3,75 ha summale vastavas ulatuses.

2017 aasta makse oleks seega $100 \text{ ha} - 5 \text{ ha} - 7,5 \text{ ha} - 375 \text{ eurot}$ (2016. aasta 3,75 ha-le vastav summa) = 8375 eurot

Näide rohestamise toetuse vähendamise arvestamisest rohestamise nõuete rikkumise eest aastani 2017:

All olevas tabelis on toodud taotleja poolt taotlusel deklareeritud põllukultuurid, nende pinnad ja ÜPT toetuse taotlemine. Näitlikest andmetest nähtub, et taotleja ei täida mitmekesistamise nõuet. Samuti rikub ta ökoalade ja püsirohumaa nõuet, sest ei ole deklareerinud ökoalade vormil ühtegi ökoala ja on näiteks 5 hektarit püsirohumaad ülesse harinud.

Kultuur	Taotlusel märgitud kogu maakasutus, ha	ÜPT taotletud pind, ha.	Rohestamise nõuete rikkumised – Nõuete täitmist hinnatakse kogu maakasutuse pealt ja tähtis ei ole, kas põllule on ÜPT toetust taotletud või mitte. Nõuete hindamisel ei võeta arvesse vaid maad, mille kasutamiseks puudus taotlejal õiguslik alus või mis kontrollide tulemusel ei osutunud põllumajandusmaaks.
Oder	15	15	Mitmekesistamine: Peamine põllukultuur (kartul) moodustab üle 75% (79,16 %) põllumaast. Ökoalad: Taotleja ökoalade % põllumaast on null, kuid peab olema vähemalt 5 % ehk 6 hektarit. Püsirohumaa: Taotleja on 5 hektarit püsirohumaad ülesse harinud.
kartul	95	95	
uba	10	0	
Püsirohumaa	25	25	
Põllumaad kokku:	120	110	
Kogu pind:	145	135	

Nõuete rikkumisest tulenev vähenduse kujunemise alused

Mitmekesistamine - nõue rikkumine	Vähendus
Kahe kuuuuri nõue: Peamine kultuur ei tohi ületada 75% põllumaast	Rikkumisega pind x 2
Kolme kuuuuri nõue: Peamine kultuur ei tohi ületada 75% põllumaast	Rikkumisega pind
Kaks peamist kuuuuri ei tohi ületada 95% põllumaast	Rikkumisega pind x 5

Kui põllumaast moodustavad kesa ja rohttaimed üle 75%, ei tohi ülejäänud põllumaal kasvav peamine kultuur hõlmata üle 75% kõnealusest ülejäävast põllumaast	Rikkumisega pind x 2
Kui mitmekesistamise rikkumised tuvastatakse kolmel järjestikkusel aastal, siis tuleb järgnevatel aastatel korrutada eespool välja arvatud rikkumised kahega	Konkreetselt aasta välja arvatud rikkumine x2

Ökoalade nõue - nõude rikkumine	Vähendus
Ökoalad peab olema vähemalt 5%-i põllumaast	Rikkumisega pind x 10
Kui ökoalade nõude rikkumised tuvastatakse kolmel järjestikkusel aastal, siis tuleb järgnevatel aastatel korrutada eespool välja arvatud rikkumised kahega	Konkreetselt aasta välja arvatud rikkumine x 2

Püsirohuma säilitamise nõue	Vähendus
Tundlik püsirohuma on ülesse haritud	Rikkumisega pind
Taotlejal on püsirohuma tagasirajamise kohustus, mida pole täidetud	Rikkumisega pind
Taotleja on püsirohuma ülesse harinud	Rikkumisega pind

Näitlik vähenduse kujunemine eespool toodud andmete alusel:

Vähenduse arvutus mitmekesistamise nõude rikkumise eest:

- Tegemist on mitmekesistamise nõude rikkumisega, sest taotleja põhikultuuri pind põllumaal on suurem kui 75%-i, mistõttu tuleb arvutada nõude rikkumise mõju.

Kõigepealt tuleb leida rikkumisega pind:

- Lubatud peamise kultuuri pind: 75% 120 ha-st = 90,00 ha
- Pind, mille osas on 75% nõue rikutud: 95 - 90 = 5 ha

Vähenduse suuruse arvutus mitmekesistamise nõuete rikkumise eest: 5 ha

Vähenduse arvutus ökoalade nõude rikkumise eest:

- Tegemist on ökoalade nõude rikkumisega, sest taotleja ökoalade % põllumaast on null, kuid peab olema vähemalt 5 % ehk 6 hektarit.

Kõigepealt tuleb leida rikkumisega pind:

- Kindlakstehtud ökoala pind: 0,00 ha.
- Ökoalad peab olema: 5% 120 ha-st = 6 ha
- Ökoalad puudu: 6,00 – 0,00 = 6,00 ha

Vähenduse suuruse arvutus ökoalade nõude rikkumise eest:

- 6 ha x 10 = 60,00 ha

Vähenduse arvutus püsirohuma nõude rikkumise eest:

- Tegemist on püsirohuma nõude rikkumisega, sest taotleja on 5 hektarit püsirohumaad jätnud tagasi rajamatta.
- Vähendamine püsirohuma nõude rikkumise eest on seega 5 hektarit.

Rohestamise toetusõiguslik pind pärast rohestamine nõuete hindamist: 135,00 (ÜPT kindlakstehtud pind) – 5 ha (mitmekesistamise nõude rikkumine) – 60,00 ha (ökoalade nõude rikkumine) – 5 ha (püsirohuma nõude rikkumine) = 65 ha.

NB! Alates 2017. aastast rakenduvad rohestamise toetusega seoses ka täiendavad rohestamise halduskaristused, kui rohestamise nõuete rikkumise aluse pinna ja kindlakstehtud ÜPT toetuse aluse pinna erinevus on suurem kui 2 ha-d või 3%.

1. Kui pindade erinevus on üle 3% või 2 ha, kuid mitte üle 20% suurem kindlaksmääratud pindalast.	Toetust vähendatakse rohestamise nõuete rikkumise aluse pinna kahekordse vahe võrra, mis enne vähendamist jagatakse 5-ga. Täiendav halduskaristus ei tohi ületada 20%!
2. Kui pindade erinevus on üle 20% suurem kindlaksmääratud pindalast.	Toetust ei maksta pärast rohestamise rikkumiste mahaarvamist alles jäänud pinna eest, mis enne vähendamise kohaldamist jagatakse 5-ga.
3. Kui pindade erinevus on üle 50% suurem kindlaksmääratud pindalast.	3.1 Toetust ei maksta pärast rohestamise rikkumiste mahaarvamist alles jäänud pinna eest, mis enne vähendamise kohaldamist jagatakse 5-ga. 3.2 Lisaks rakendatakse taotlejale lisakaristust summas, mis vastab rohestamise nõuete rikkumisega pinnale, kuid see jagatakse enne lisakaristuse rakendamist 5-ga. (Vt näidet, aluseks eelnevad andmed).

Rohestamise nõuete rikkumisega pind kokku: 70 hektaril

- *Rohestamise makse pärast rohestamine nõuete hindamist: 135,00 (ÜPT kindlakstehtud pind) – 5 ha (mitmekesistamise nõude rikkumine) – 60,00 ha (ökoalade nõude rikkumine) – 5 ha (püsirohuma nõude rikkumine) = 65 ha.*
- *Täiendava halduskaristuse arvutus: 70 ha (rohestamise nõuete rikkumisega pind)/65 ha (pärast rohestamise rikkumiste maha arvamist alles jäänud pind)*100%=107,69%*
- *Erinevuse % on üle 50, mistõttu tuleb rakendada tabeli punktis 3 toodud halduskaristuse arvutamise loogikat:*
 - ✓ *halduskaristus: 65 ha/5=13 ha.*
 - ✓ *lisakaristus: 70 ha/5= 14 ha*

Lõplik rohestamise makse aastal 2017 oleks seega: 65 ha – 13 ha – 14 ha = 38 ha eest.

Toetuse vähendamine nõuetele vastavuse nõuete rikkumise tõttu

Nõuetele vastavuse mistahes nõude rikkumise korral vähendatakse kõiki taotletud toetusi, millele nõuetele vastavuse süsteem kehtib. Nõuded kehtivad kalendriaasta järgi - kui mõne nõude rikkumine tuvastatakse 2017. aastal, siis vähendatakse ka 2017. aastal taotletud pindalaja/või loomatoetusi.

Põllumajandusmaa HPK nõuete ja KM nõuete järgimise kontrolli puhul hinnatakse leitud rikkumiste korral, kas tegemist on hooletusest või tahtlikkusest tingitud rikkumisega, rikkumise raskust, püsivust ning ulatust ning kas on kergendavaid asjaolusid.

Kui rikkumine tuleneb põllumajandustootja hooletusest, on üldreeglina vähendamise ulatuseks 3% kogusummast. PRIA võib pädeva kontrolliasutuse poolt kontrolliaruandes esitatud hinnangu alusel siiski otsustada, kas seda protsenti vähendada 1%-ni või suurendada 5%-ni. Lõpliku vähendusprotsendi kujunemisel arvestatakse, kas rikkumised on tuvastatud samas valdkonnas või erinevates valdkondades. Juhul, kui rikkumised on tuvastatud samas valdkonnas (näiteks on tuvastatud erinevad rikkumised HPK nõuete kontrollis), läheb arvesse suurim valdkonna rikkumine. Erinevate valdkondade nõuete rikkumised liidetakse, kuid maksimaalne vähendamine esimesel rikkumise aastal on siiski 5% toetussummast.

Kui nõuetele mittevastavus on olnud põllumajandustootja poolt tahtlik, on vähendamise

ulatuseks üldreeglina 20%. PRIA võib otsustada pädeva kontrolliasutuse poolt kontrollaruandes esitatud hinnangut siiski muuta: vähendades protsenti, kuid mitte alla 15%, või vajaduse korral suurendada seda 100%-ni toetuse kogusummast.

Kui taotleja on kolme järjestikuse kalendriaasta jooksul vähemalt kahel kalendriaastal rikkunud sama nõuet või standardit, siis korrutatakse esimese korduvuse puhul kindlaksmääratud vähendusprotsent kolmega. Edasiste korduvate rikkumiste puhul korrutatakse eelmise korduva rikkumise vähendusprotsenti kolmega. Kui korduvuse arvutamisel on jõutud 15%-ni, teavitab PRIA taotlejat, et sama nõude rikkumise veelkordsel kindlakstegemisel käsitletakse seda tahtliku nõude rikkumisena ning toetust vähendatakse tahtliku rikkumise vähendamise määraga.

Näide. Taotleja on eelmisel, 2016. aastal jätnud loomade liikumisest registri õigeaegselt teavitamata ja seetõttu on tema toetuse summat vähendatud 3%. Kui 2017. aastal tuvastatakse taotleja kontrollimisel taas, et loomade liikumisest ei ole loomade registrit õigeaegselt teavitatud, siis sanktsioon kujuneb järgmiselt: 2017. aasta leitud vähendamise % korrutatakse kolmega. Näiteks leiti 2017. aasta hindamisel, et vähendamine tuleb teha 5% toetussummast, nüüd korrutatakse leitud % kolmega ning vähendamiseks saadakse 15% toetussummast.

Toetuste vähendamine finantsdistsipliini rakendumise tõttu

Sarnaselt 2016. aastale võib ka 2017. aastal Euroopa Liidus rakendada finantsdistsipliini kohaldamisest tulenev otsetoetuste vähendamine. Otsuse toetuse vähendamise osas võib teha Euroopa Parlament ja nõukogu 30. juuniks. Kui Euroopa Parlament ja nõukogu otsusele ei jõua, võib Euroopa Komisjon teha otsuse 1. detsembriks 2017.

Toetuse vähendamine toetuste piiramise tõttu

Tulenevalt [määruse \(EL\) nr 1307/2013](#) artiklist 11 tuleb põllumajandustootjale makstavat ÜPT summat vähendada 5% võrra osast, mis ületab 150 000 eurot. Enne toetuste vähendamist on võimalik toetussummast maha arvestada eelmisel kalendriaastal põllumajandustootja poolt tegelikult makstud ja deklareeritud töötasud, mis on seotud põllumajandustegevusega, sealhulgas tööjõumaksud ja sotsiaalkindlustusmaksed. Arvesse võetakse põllumajandustootja poolt töölepingu alusel makstud palgad ning nendega seotud maksud. NB! Arvestus on kassapõhine!

Põllumajandustegevusega seotud töötasude ja maksude mahaarvamiseks peab taotleja ise asjakohased andmed ja tõendid PRIA-le esitama. PRIA arvutab 1. augustiks võimalikud toetuste ühikumäärad, misjärel on taotlejal võimalik arvutada oma eeldatav toetussumma vastavalt kasutatavatele hektaritele ning seejärel otsustada, kas ta soovib PRIA-le esitada andmed oma põllumajandustegevusega seotud tööjõukulude kohta. Hiljemalt 15. augustiks peab taotleja sellisel juhul esitama põllumajandusliku tegevusega seotud tööjõukulude vormi, millele märgib nende töötajate nimed ja isikukoodid, kelle osas soovib kasutada tööjõukulude mahaarvamist. Tööjõukulu märgitakse ainult nende töötajate osas, kes ei ole kogu aasta tegelenud ainult põllumajanduslike töödega, ülejäänud töötajate osas võtab PRIA aluseks EMTA andmed. Vajadusel tuleb tööjõukulusid tõendavad dokumendid ette näidata ka kohapealse kontrolli käigus.

Põllumajanduslikuks tegevuseks loetakse [määruse \(EL\) nr 1307/2013](#) artikli 4 alusel põllumajandustoodete kasvatamine või tootmine, sealhulgas saagikoristus, lüpsikarja pidamine, põllumajandusloomade aretamine ja pidamine, või põllumajandusmaa hoidmine karjatamiseks või harimiseks sobilikus seisukorras.

Maha on võimalik arvata põllumajandusliku tööga ning ettevõtte kõrvaltegevusega seotud füüsilise

ja haldusalase korraldamise tööga, järelevalve ja juhtimise tarbeks tehtava tööga seotud kulud:

- Põllumajandusettevõttes tehtav põllumajanduslik töö;
- rahaline korraldus ja juhtimine (põllumajandusettevõtte müügi- ja ostutehingud, raamatupidamine jne);
- põllutööd (küünd, külv, saagikoristus, viljapuuaiade hooldus jne);
- karjakasvatuse (söödavalmistus, loomade söötmine, lüpsmine, kariloomade hooldamine jne);
- toodete valmistamine turustamiseks, ladustamine, põllumajandustoodete otsemüük;
- hoonete, masinate, seadmete, hekkide, kraavide jne hooldustööd;
- põllumajandusettevõtte tööjõu teostatavad veod põllumajandusettevõtte heaks.

Mahaarvamisele ei kuulu põllumajandusettevõttega seotud kõrvaltegevuse tarbeks tehtava tööga seotud kulud:

- lepinguline töö;
- turism, majutus ja muud vaba aja veetmisega seotud tegevused;
- põllumajandustoodete töötlemine (kas põllumajandusettevõttes toodetud või mujalt ostetud toorainest), nt juust, või, lihatooted;
- taastuvenergia tootmine;
- metsandus ja puidu töötlemine;
- muu põllumajandusettevõttega otseselt seotud kõrvaltegevus (karusloomad, raviotstarbeline põllumajandus, käsitöö, vesiviljelus);
- töö põhivara tootmiseks (hoonete või masinate ehitamine või kapitaalremont, viljapuuaedade istutamine, hoonete lammutamine, viljapuuaedade väljajuurimine jne).

Tööjõukulude hulka arvestatakse tööandja poolt:

- Töötajale väljamakstud töötasu;
- Tasutud kinnipeetud tulumaks;
- Tasutud kinnipeetud töötuskindlustusmaks;
- Tasutud kinnipeetud kohustuslik kogumispensioni makse;
- Tasutud sotsiaalmaksud;
- Tasutud tööandja töötuskindlustusmaks. Avanss, puhkuse- ja haigusraha loetakse samuti põllumajandusega seotud palgakuludeks, mille suurust arvestatakse töötaja põllumajandusega seotud palgakulu suhtes kogu töötaja palgakulusse. Näiteks kui töötaja palgakulu on 100% seotud põllumajandusega, siis puhkuseraha arvestatakse ka 100% põllumajandusega seotud palgakulu sisse. Kui töötaja palgakulu on aga näiteks 80% seotud põllumajandusega, siis puhkuseraha arvestatakse 80% põllumajandusega seotud palgakulu sisse.

Taotluse rahuldamata jätmise põhjused

Toetuse rahuldamata jätmise alused on kajastatud [Euroopa Liidu ühise põllumajanduspoliitika rakendamise seaduses](#), Euroopa Parlamendi ja nõukogu määrustes (EL) nr [1306/2013 ja 1307/2013](#) ja nimetatud määruste alusel kehtestatud komisjoni delegeeritud või rakendusmäärustes. Taotlus jäetakse rahuldamata järgmistel juhtudel:

- taotleja andmed ei ole kantud registrisse ning taotluses esitatud andmete alusel ei ole võimalik temaga ühendust võtta;
- taotlusel puudub taotleja allkiri;
- taotluses esitatud toetusõiguslike põldude kogupindala on väiksem kui 1,00 ha;
- kontrollimisel selgub, et toetusõiguslikkuse nõuetele vastavate põldude kogupindala on väiksem kui 1,00 ha;

- taotlus on esitatud pärast 16. juunit 2017;
- taotleja ei võimalda läbi viia kohapealset kontrolli;
- taotleja on taotlenud toetust tegelikult haritavast maa-alast üle 20% suuremale pindalale;
- pindalade erinevuse korral üle 50% jääb taotleja toetuse saajate hulgast välja käesoleval aastal ning veel üks kord tuvastatud pinnaerinevusele vastava summa ulatuses. See summa tasaarvestatakse mis tahes toetuskavade alusel makstavate toetustega, millele taotlejal on õigus järgneva kolme kalendriaasta jooksul;
- toetust ei maksta nende kanepipõldude kohta, mille osas ei ole taotleja järginud kanepi kasvatajale esitatud nõudeid (vt punkt 2.2);
- Üleminekutoetuse taotlejal puuduvad toetusõigused;
- toetust ei maksta nende pajupõldude või põllu osade kohta, mille osas ei ole taotleja täitnud lühikese raieringiga paju (*Salix*) madalmetsa kasvatajale esitatavaid nõuded (vt punkt 2.2);
- noore põllumajandustootja toetuse taotleja ei vasta toetuse saamise nõuetele;
- tahtliku nõuetele vastavuse rikkumise puhul võidakse vähendada toetussummat kuni 100%;
- taotlus jäetakse rahuldamata ka siis, kui taotleja ei ole puuduste kõrvaldamiseks määratud tähtaja jooksul neid kõrvaldanud. Sellisel juhul menetletakse toetust vastavalt esitatud andmetele ja kui kõrvaldamata puudus takistab kõigi vajalikke kontrollide läbiviimist, siis jäetakse taotlus kogu toetuse ulatuses läbi vaatamata.
- Kui taotleja on tekitanud toetuse saamise tingimused kunstlikult.

PRIA ei võta taotlust menetlusse, kui taotluses esinevad menetlust takistavad puudused (nt ei ole esitatud põllumassiivi kaarte) või taotlusel puudub taotleja allkiri ning taotlejaga ei õnnestu ühendust saada (kehtetu taotlus).

6 TOETUSE TAOTLEMINE PÕLLUMAJANDUSLIKU MAJAPIDAMISE ÜLEVÕTMISEL

Kui pärast toetuse taotluse esitamist läheb kogu põllumajanduslik majapidamine ühelt omanikult teisele, siis on võimalik toetuse maksmine uuele omanikule. Selleks peab põllumajandusliku majapidamise üle võtnud isik ülevõtmisperioodil, mis kestab 23. maist kuni 1. septembrini, esitama PRIA-le majapidamise ülevõtmist tõendavad dokumendid ja taotlema toetuse maksmist. Selleks on taotlejal võimalus esitada [soovituslik vorm](#). Ülevõtmise puhul antakse kõik üleandja toetuse taotlemisega kaasnevad õigused ja kohustused ülevõtjale.

7 ÜHIKUMÄÄRADE KEHTESTAMINE, TOETUSE MÄÄRAMINE JA VÄLJAMAKSMINE

7.1 Ühikumäära kehtestamine ja määramine või taotluste rahuldamata jätmine

Üleminekutoetuste ja otsetoetuste ühikumäärad kehtestab PRIA 1. detsembriks 2017.

PRIA peadirektor otsustab üleminekutoetuste ja otsetoetuste määramise või taotluste rahuldamata jätmise hiljemalt 10. detsembriks 2017 ja toetuste väljamaksmine toimub 10. detsembrist 2017 kuni 30. juunini 2018.

Määratud toetuse kohta leiab taotleja teabe vana [e-PRIA](#) portaalist. Määratud

toetussummad avalikustatakse ka PRIA kodulehel www.pria.ee 10 tööpäeva jooksul arvates otsuse tegemisest. Toetuse vähendamise või taotluse rahuldamata jätmise otsusest teavitab PRIA taotlejat kirjalikult, saates otsuse väljavõtte 10 tööpäeva jooksul pärast otsuse tegemist. Kui taotleja on pindalatoetuste taotlusel märkinud, et soovib saada otsuse elektrooniliselt, siis paberil saatmist ei toimu ja taotleja saab otsusega tutvuda vanas [e-PRIA](#) portaalis. Taotlejale, kelle toetust ei vähendata, otsusest väljavõtet ei saadeta.

7.2 Toetuse maksmine

NB! Arveldusarve numbri või konto omaniku nime muutumisest palume taotlejal kohe PRIA-t teavitada. Vastasel juhul ei ole võimalik toetussummat üle kanda. Andmeid on võimalik muuta uue e-PRIA iseteeninduskeskkonna <http://www.pria.ee/et/ePRIA> teenuses "Kliendi andmed".

Vanas e-PRIAs on võimalik igal taotlejal vaadata oma kõige täpsemat ja viimast finantsuhete seisuga PRIA-ga. Näha saab kliendile tehtud/tehtavaid makseid ja kõiki võlgnevusi. Maksete leheküljel on vaikumisi toodud kliendi maksed viimase aasta jooksul. Samuti on toodud ka need maksed, mis tehakse tulevikus (makse kuupäev on kas täidetud tuleviku kuupäevaga või on täitmata). Sel kuupäeval, kui PRIA finantsosakond on omalt poolt tellinud riigikassast raha kliendile väljamakseks (reeglina 2-7 päeva jooksul), saab väljamakse kuupäev kliendile e-PRIAs nähtavaks. Kui kuupäev on e-PRIAs nähtav, siis sel päeval ka toetusraha kliendi arvele laekub.

Põllumajandustoetuste maksustamisest saab infot EMTA-lt.

7.3 Otsuse vaidlustamine

Kui taotleja ei ole PRIA otsusega nõus, on tal võimalus esitada [haldusmenetluse seaduse](#) nõuetele vastav vaie PRIA peadirektorile, põhjendades omapoolset seisukohta. Vaie tuleb edastada 30 päeva jooksul pärast haldusakti kättesaamist aadressil Tähe 4, Tartu 51010. Vaide põhjal vaadatakse taotlus uuesti üle ja tehtud otsusest teavitatakse taotlejat kirjalikult.

Tulenevalt [haldusmenetluse seaduse](#) § 76 lõikes 2 sätestatu kohaselt märgitakse vaides:

- 1) haldusorgani nimetus, kellele vaie on esitatud;
- 2) vaide esitaja nimi või nimetus, postiaadress ja sidevahendite numbrid;
- 3) vaidlustatava haldusakti või toiminguga sisu;
- 4) põhjused, miks vaide esitaja leiab, et haldusakt või toiming rikub tema õigusi;
- 5) vaide esitaja selgelt väljendatud nõue;
- 6) vaide esitaja kinnitus selle kohta, et vaieldavas asjas ei ole jõustunud kohtuotsust ega toimu kohtumenetlust;
- 7) vaidele lisatud dokumentide loetelu.

Vaidele kirjutab alla selle esitaja või tema esindaja. Vaide esitaja esindaja lisab volikirja või muu volitust tõendava dokumendi, kui seda ei ole varem esitatud.

Kui taotleja vaie osaliselt või täielikult rahuldatakse, koostab PRIA alates vaideotuse tegemisest taotlejale uue toetuse otsuse enamasti hiljemalt kolmekümne päeva jooksul, kui ei esine tehnilisi tõrkeid ja töökoormus seda võimaldab.

7.4 Toetussummade tagasinõudmine

Kui selgub, et eelmiste aastate toetus on välja makstud alusetult, peab tootja kõnealuse summa koos intressidega tagasi maksma. Toetusraha jäetakse tagasi nõudmata, kui toetuse saajalt

individuaalse maksega seotud tagasinõutav intressita summa toetuse kohta ei ületa 100 eurot.

Tulenevalt kehtivast põllumassiivi identifitseerimissüsteemi ajakohastamise nõuetest (kord 2 aasta jooksul tehakse uued ortofotod) ja kohapealse kontrolli valimi suurusest (5% taotlejatest), on kehtestatud alusetult väljamakstud toetussummade tagasinõudmiseks kuni 10-aastane tähtaeg. Tagasimaksekohustust ei kohaldata, kui ajavahemik toetuse maksmise kuupäevast kuni kuupäevani, mil PRIA toetuse saajat esimest korda teavitab, et makse oli alusetu, on pikem kui kümme aastat.

8 ÕIGUSAKTID

Pindalapõhiseid otsetoetusi reguleerivad käesolevas loetelus viidatud õigusaktid. Kõigi õigusaktide puhul palume arvestada, et lisaks määruse nimetuses olevale esialgsele kuupäevale võib olla hilisemaid muudatusi. Õigusakte elektroonilisest lugedes palume valida hetkelkehtiv versioon.

- [Euroopa Parlamendi ja nõukogu määrus \(EL\) nr 1306/2013](#), 17. detsembri 2013, ühise põllumajanduspoliitika rahastamise, haldamise ja seire kohta ning millega tunnistatakse kehtetuks nõukogu määrused (EMÜ) nr 352/78, (EÜ) nr 165/94, (EÜ) nr 2799/98, (EÜ) nr 814/2000, (EÜ) nr 1290/2005 ja (EÜ) nr 485/2008;
- [Euroopa Parlamendi ja nõukogu määrus \(EL\) nr 1307/2013](#), 17. detsember 2013, millega kehtestatakse ühise põllumajanduspoliitika raames toetuskavade alusel põllumajandustootjatele makstavate otsetoetuste eeskirjad ning tunnistatakse kehtetuks nõukogu määrused (EÜ) nr 637/2008 ja (EÜ) nr 73/2009;
- [Komisjoni delegeeritud määrus \(EL\) nr 639/2014](#), 11. märts 2014, millega täiendatakse Euroopa Parlamendi ja nõukogu määrust (EL) nr 1307/2013, millega kehtestatakse ühise põllumajanduspoliitika raames toetuskavade alusel põllumajandustootjatele makstavate otsetoetuste eeskirjad, ning muudetakse kõnealuse määruse X lisa;
- [Komisjoni delegeeritud määrus \(EL\) nr 640/2014](#), 11. märts 2014, millega täiendatakse Euroopa Parlamendi ja nõukogu määrust (EL) nr 1306/2013 ühtse haldus- ja kontrollisüsteemi osas, otsetoetuste, maaelu arengu toetuse ja nõuetele vastavuse süsteemiga seoses kohaldatavatest maksetest keeldumise ja nende tühistamise tingimuste osas ning kõnealuste toetuste ja süsteemiga seotud halduskaristuste osas;
- [Komisjoni rakendusmäärus \(EL\) nr 641/2014](#), 16. juuni 2014, millega kehtestatakse Euroopa Parlamendi ja nõukogu määruse (EL) nr 1307/2013 (millega kehtestatakse ühise põllumajanduspoliitika raames toetuskavade alusel põllumajandustootjatele makstavate otsetoetuste eeskirjad) rakenduseeskirjad;
- [Komisjoni rakendusmäärus \(EL\) nr 809/2014](#), 17. juuli 2014, millega kehtestatakse Euroopa Parlamendi ja nõukogu määruse (EL) nr 1306/2013 rakenduseeskirjad seoses ühtse haldus- ja kontrollisüsteemi, maaelu arengu meetmete ja nõuetele vastavusega
- Euroopa Liidu ühise põllumajanduspoliitika rakendamise seadus (ELÜPS), <https://www.riigiteataja.ee/akt/104122014003?leiaKehtiv>;
- Vabariigi Valitsuse 06. veebruari 2015. a määrus nr 14 „Põllumajandustoetuste ja põllumassiivide registri pidamise põhimäärus”, <https://www.riigiteataja.ee/akt/110022015006?leiaKehtiv>;
- Põllumajandusministri 10. märtsi 2015. a määrus nr 22 “Põllumassiivi piiripunktide määramise, põllumassiivi kaardi koostamise ning põllumassiivile numberkoodi andmise ja pindala määramise kord ning põllumassiivi kasutamise kohta esitatavad andmed ja nende esitamise kord”, <https://www.riigiteataja.ee/akt/113032015012>;
- Maaeluministri 17. aprilli 2015. a määrus nr 32 “Otsetoetuste saamise üldised nõuded, ühtne pindalatoetus, kliima- ja keskkonnatoetus ning noore põllumajandustootja toetus” (otsetoetuste määrus), <https://www.riigiteataja.ee/akt/122042016004?leiaKehtiv>;
- Maaeluministri 20. aprilli 2015. a määrus nr 33 „Puu- ja köögivilja kasvatamise

- otsetoetus“, <https://www.riigiteataja.ee/akt/122042015030>;
- Maaeluministri 20. aprilli 2015. s määrus nr 35 „Väikepõllumajandustootja toetus“, <https://www.riigiteataja.ee/akt/122042015032>;
 - Põllumajandusministri 20. veebruari 2015. a määrus nr 19 „Täiendava otsetoetuse toetusõiguse üleandmisest teavitamise kord ja vorm“, <https://www.riigiteataja.ee/akt/123022015003>
 - Põllumajandusministri 14. jaanuari 2015. a määrus nr 4 “Maa heas põllumajandus- ja keskkonnaseisundis hoidmise nõuded”, <https://www.riigiteataja.ee/akt/126022016017>
 - Maaeluministri 17. Aprilli 2017. A määrus nr 33 “Põllumajanduskultuuri ja heinaseemne üleminekutoetus”, <https://www.riigiteataja.ee/akt/118042017005>

Muud toetuste menetlemisel aluseks olevad dokumendid.

- European Commission guidance document ([DSCG-2014-32 FINAL- Rev2 FINAL](#)) ON-THE-SPOT CHECKS ACCORDING TO ART. 24, 25, 26, 27, 30, 31, 34, 35, 36,37, 38, 39, 40, 41 OF REGULATION (EU) NO 809/2014 AS AMENDED BY REGULATION (EU) 2015/2333 CLAIM YEAR 2016, GUIDANCE FOR ON-THE-SPOT CHECKS (OTSC) AND AREA MEASUREMENT1;
- European Commission guidance document ([DSCG-2014-33 FINAL - Rev 3 FINAL](#)) ON THE LAND PARCEL IDENTIFICATION SYSTEM (LPIS) UNDER ARTICLES 5, 9 AND 10 OF COMMISSION DELEGATED REGULATION (EU) NO 640/2014 AND ON THE ESTABLISHMENT OF THE EFA-LAYER REFERRED TO IN ARTICLE 70(2) OF REGULATION (EU) NO 1306/2013 CLAIM YEAR 2016 ONWARDS;

Eesti õigusaktidega saab tutvuda Riigi Teataja veebilehel www.riigiteataja.ee (seaduste tekstid on avaldatud RT põhiseerias, määrused RT Lisa seerias), Euroopa Liidu õigusaktidega veebilehel <http://eur-lex.europa.eu/et/index.htm> ning muude toetuse menetlemisel aluseks olevate dokumentidega PRIA veebilehel www.pria.ee.

NB! Käesolev juhend on koostatud abistavaks materjaliks toetuste taotlemisel. Täpsed nõuded on kirjeldatud õigusaktides.

Lisa 1. Põllumajanduskultuuride loetelu

Põllumajanduskultuuride loetelu on kättesaadav PRIA veebilehelt aadressil <http://www.pria.ee/docs/resources/8271.pdf?>