

# ABIKS TAOTLEJALE

**Pindala - ja loomapõhiste otsetoetuste taotlemisel 2015**  
**Taotluste vastuvõtt 7.-25. maini**

**2015**

# Sisukord

2. TAOTLEMISE ÜLDTINGIMUSED.....	3
<b>2.1. Otsetoetuste taotleja .....</b>	<b>3</b>
<b>2.2. Toetusõiguslik põllumajandusmaa otsetoetuste taotlemisel .....</b>	<b>4</b>
2.2.1. Toetusõiguslik põllumajandusmaa .....	4
2.2.1.1. Põllumajandusmaa kasutusõigus .....	8
2.2.1.2. Põllumassiivide uuendamine registris .....	9
2.2.2. Põllumajandusmaa hoidmine karjatamiseks ja harimiseks sobilikus seisukorras..	10
<b>2.3. Nõuetele vastavus.....</b>	<b>12</b>
2.3.1. Maa heas põllumajandus- ja keskkonnaseisundis hoidmise nõuded (HPK) .....	12
2.3.2. Kohustuslikud majandamisnõuded .....	19
2.3.3. Nõuetele vastavuse küsimustik .....	19
3. TOETUSE SAAMISE NÕUDED .....	21
<b>3.1. Nõuded ühtse pindalatoetuse saamiseks .....</b>	<b>21</b>
<b>3.2. Nõuded kliimat ja keskkonda säästvate põllumajandustavade toetuse saamiseks</b>	<b>21</b>
3.2.1. Põllumajanduskultuuride mitmekesistamine.....	22
3.2.2. Püsirohumaa säilitamine .....	24
<b>3.2.3. Ökoalade määratlemine .....</b>	<b>25</b>
<b>3.3. Nõuded noore põllumajandustootja toetuse saamiseks .....</b>	<b>32</b>
<b>3.4. Nõuded puu – ja köögivilja kasvatamise toetuse saamiseks .....</b>	<b>35</b>
<b>3.5. Nõuded piimalehma kasvatamise otsetoetuse saamiseks .....</b>	<b>36</b>
<b>3.6. Nõuded ammalehma kasvatamise otsetoetuse saamiseks .....</b>	<b>37</b>
<b>3.7. Nõuded ute ja kitse kasvatamise otsetoetuse saamiseks.....</b>	<b>38</b>
<b>3.8. Väikepõllumajandustootjate toetus .....</b>	<b>39</b>
4. TAOTLUSE ESITAMINE, VASTUVÕTMINE JA MENETLEMINE.....	39
<b>4.1. Taotluse täitmine .....</b>	<b>39</b>
<b>4.2. Taotluse esitamine .....</b>	<b>43</b>
<b>4.3. Taotlusel esitatud andmete muutmine või taotluse menetlemise lõpetamine .....</b>	<b>45</b>
4.3.1. Taotlusel esitatud andmete muutmine .....	45
4.3.2. Taotluse menetlemise lõpetamine (annulleerimine) .....	46
4.3.3. Ilmsed vead .....	46
4.3.4. Vääramatu jõud ja erandlikud asjaolud .....	46
<b>4.4. Taotluse kontrollimine .....</b>	<b>47</b>
4.4.1. Administratiivne kontroll .....	47
4.4.2. Kohapealne kontroll .....	47
4.4.2.1. Pindalatoetuste kohapealne kontroll.....	48
4.4.2.2. Loomatoetuste kohapealne kontroll .....	48
4.4.2.3. Nõuetele vastavuse kohapealne kontroll .....	49
<b>4.5. Toetuse vähendamise alused ja rahuldamata jätmise põhjused .....</b>	<b>49</b>
5. TOETUSE TAOTLEMINE PÕLLUMAJANDUSLIKU MAJAPIDAMISE ÜLEVÕTMISEL .....	55
6. ÜHIKUMÄÄRADE KEHTESTAMINE, TOETUSE MÄÄRAMINE JA VÄLJAMAKSMINE .....	55
<b>6.1. Ühikumäära kehtestamine ja määramine või taotluste rahuldamata jätmine.....</b>	<b>55</b>
<b>6.2. Toetuse maksmine .....</b>	<b>55</b>
<b>6.3. Otsuse vaidlustamine.....</b>	<b>56</b>
<b>6.4. Toetussummade tagasinõudmine .....</b>	<b>56</b>
7. ÕIGUSAKTID .....	56
Lisa 1. Põllumajanduskultuuride loetelu .....	58

## 2. TAOTLEMISE ÜLDTINGIMUSED

2015. aastal saab taotleda järgmisi pindala - ja loomapõhiseid põllumajanduslikke otsetoetusi:

- Ühtne pindalatoetus - edaspidi ÜPT;
- Kliimat ja keskkonda säästvate põllumajandustavade toetus - edaspidi ROH;
- Noore põllumajandustootja toetus - edaspidi NPT;
- Puu- ja köögivilja kasvatamise otsetoetus - edaspidi PKV;
- Väikepõllumajandustootja toetus - edaspidi VPT;
- Ammlehma kasvatamise otsetoetus - edaspidi ATK;
- Piimalehma kasvatamise otsetoetus - edaspidi PTK;
- Ute ja kitse kasvatamise otsetoetus - edaspidi UTK.

Otsetoetuste saamise tingimustes on olulised muudatused;

ÜPT taotlejale on kohustuslik ka ROH toetus;

Pindalatoetuste - ja maksetaotluses (*edaspidi taotlus*) on muudatusi ja lisandunud on ka mitmeid lisavorme otsetoetuste taotlemiseks.

### 2.1. Otsetoetuste taotleja

Kõiki otsetoetusi saab taotleda põllumajandusega tegelev füüsiline või juriidiline isik, seltsing ning muu juriidilise isiku staatusega ühendus (edaspidi *taotleja*) kes vastab aktiivse põllumajandustootja mõistele. Pindalapõhiseid toetusi saab taotleda tingimusel, et taotleja harib või hooldab põllumajandusmaad õiguslikul alusel, st on maa omanik või omab kehtivat rendilepingut või muud kasutusõigust (vt punkt 2.2.1.1).

Aktiivne põllumajandustootja tegeleb põllumajandusliku tegevusega, milleks on põllumajandustoodete kasvatamine või tootmine, sealhulgas saagikoristus, lüpsikarja pidamine, põllumajandusloomade aretamine ja pidamine või põllumajandusmaa hoidmine karjatamiseks või harimiseks sobilikus seisukorras ([Komisjoni määrus \(EL\) nr 1307/2013 artikkel 4](#)).

Aktiivseks põllumajandustootjaks ei loeta neid füüsilisi või juriidilisi isikuid, kes haldavad lennujaamu, veerajatisi, alalisi spordiväljakuid või puhkealasid, osutavad raudtee - või kinnisvarateenuseid ([Komisjoni määrus \(EL\) nr 1307/2013 artikkel 9](#)) või tegelevad üksnes metsamajandamisega ([maaeluministri 17.04.2015 a määrus nr 32](#)).

Kui taotleja tegeleb eelnimetatud tegevusega ja tema eelmise aasta või taotlemise aasta või taotlemise aasta eeldatav otsetoetuste summa on üle 5000 euro, tuleb tõendada aktiivseks tootjaks olemist.

Loetelus nimetatud tegevusalal tegelev isik või ettevõtja võib siiski tõendada, et tema põllumajandustegevus on oluline osa tema kogutegevusest. Juhul, kui selline taotleja soovib taotleda otsetoetuseid, peab ta esitama lisaks toetuste taotlusele ka teabe oma põllumajandusliku tegevuse olulisusest. Taotleja saab teha valiku kolme teabe esitamise võimaluse hulgast:

1. Ta esitab tõendid selle kohta, et tema iga-aastane otsetoetuste summa on vähemalt 5% mittepõllumajandusliku tegevuse kogutulust. PRIA kontrollib nõudele vastamist äriregistri andmetel majandusaasta aruannetest ning raamatupidamisandmete alusel. Füüsilisest isikust ettevõtja (edaspidi FIE) kogutulu kontrollitakse Maksu - ja Tolliameti (edaspidi MTA) andmete alusel. Füüsiline isik esitab taotlusel andmed oma põllumajandusliku tulu kohta.

2. Taotleja esitab tõendid selle kohta, et tema põllumajandustegevus ei moodusta tühist osa tema majandustegevusest ehk põllumajandusliku tulu ei moodusta vähem kui 1/3 viimase eelarveaasta kogutulust. PRIA kontrollib nõudele vastamist raamatupidamisandmete alusel. FIE kogutulu kontrollitakse MTA andmetel, põllumajandusliku tulu kohta esitab isik taotlusel andmed (mida PRIA kontrollib raamatupidamisandmete alusel). Füüsiline isik esitab taotlusel andmed oma põllumajandusliku tulu kohta.

3. Taotleja esitab tõendid selle kohta, et tema põhitegevus või äriühingu eemärk on põllumajandustegevus. Juriidiliste isikute tegevust kontrollitakse äriregistrisse kantud tegevusalade alusel. Füüsilisest isikust taotleja põhitegevusalaks loetakse põllumajandus, kui tema kasutada on rohkem kui 10 hektarit põllumaad.

Tõendamaks vastavust aktiivse põllumajandustootja mõistele, esitavad taotlejad [määruse lisas 4](#) sätestatud vormi ja vajalikud tõendused.

Kõik toetuste taotlejad peavad olema kantud PRIA põllumajandustoetuste ja põllumassiivide registrisse (edaspidi *register*). Avaldus taotleja andmete registrisse kandmiseks tuleb esitada esmakordsel toetuse taotlemisel koos taotlusega. Avaldus on võimalik esitada e-PRIA aadressil <http://www.pria.ee/et/ePRIA>, vormi leiate ka aadressil [http://www.pria.ee/et/Registrid/Toetuste\\_register](http://www.pria.ee/et/Registrid/Toetuste_register).

Kui registrisse kantud andmed on muutunud, peab taotleja esitama vabas vormis registrikande muutmise avalduse 15 päeva jooksul andmete muutumisest arvates. Ajakohastatud andmed võimaldavad PRIA-l taotluste osas täiendavate küsimuste tekkimise korral taotlejatega operatiivselt ühendust võtta ja tagada ka toetuste kiire ja korrektse menetlemise.

Kindlasti palume taotlejail üle kontrollida oma e-posti aadress PRIA registris.

## **2.2. Toetusõiguslik põllumajandusmaa otsetoetuste taotlemisel**

Toetust saab taotleda vähemalt 1,00 ha toetusõigusliku põllumajandusmaa kohta, mida taotlejal on õigus kasutada taotluse esitamise aasta 15. juuni seisuga, kusjuures põllu pindala peab olema vähemalt 0,30 ha. Ühtse pindalatoetuse taotlemisel loetakse üheks põlluks samal põllumassiivil kõrvuti asuvad toetusõiguslikud põllud ka siis, kui need vastavad selle toetuse nõuetele ehk moodustavad ühtse kultuurigrupi (ühtne maa-ala), nagu on sätestatud [Euroopa Parlamendi ja nõukogu määrusega \(EL\) nr 1306/2013](#) art 67 lõike 4 punktis a, ja mis kokku moodustavad vähemalt 0,30 ha.

Põllumassiivi maksimaalse toetusõigusliku pindala määrab PRIA, võttes aluseks [põllumajandusministri 10. märtsi 2015. a määruse nr 22 „Põllumassiivi kaardi koostamise, põllumassiivi piiripunktide määramise, põllumassiivile unikaalse numberkoodi andmise, põllumassiivi toetusõigusliku pindala ning põllumassiivil asetsevate maastikuelementide määramise ja korra ning põllumassiivi kasutamise kohta esitatavad andmed ja nende esitamise kord“](#) §-s 5 sätestatud toetusõiguslikkuse tingimusi.

### **2.2.1. Toetusõiguslik põllumajandusmaa**

PRIA põllumajandustoetuste ja põllumassiivide register on aluseks otsetoetuste menetlemisel. Seega põld, mille kohta toetust taotletakse, peab asuma põllumassiivil, mis on kantud registrisse toetusõigusliku põllumajandusmaana. Registrisse kantakse toetusõiguslikuna põllumajandusmaa, mida hoitakse heas põllumajandus - ja keskkonnaseisundis ehk kasutatakse põllumajanduskultuuride kasvatamiseks, püsirohumaana või püskikultuuride all oleva maana.

Toetusõigusliku põllumassiivi pindala hulka arvatakse ka:

1) kuni 2 meetri laiune hekk, kraav, piire, traditsiooniline maastikuobjekt või muu maastikule iseloomulik vorm. Piirete all peetakse enamasti silmas teatud piirkondadele omaseid kiviaedu. Traditsioonilisteks maastikuobjektideks saab lugeda nt puude või põõsaste read, ojad või muud sellised joonobjektid. Eraldi on nimetamata karjateed, sest olenemata nende laiusest arvestatakse need põllu pindala sisse; ja

2) [põllumajandusministri 14. jaanuari 2015.a määruse nr 4 „Maa heas põllumajandus- ja keskkonnaseisundis hoidmise nõuded“](#) §-s 3 lõigetes 1-10 nimetatud maastikuelemendid. Nendeks maastikuelementideks on põllusaar, metsasiil, puude rivi, hekk, kraav, kiviaed; [looduskaitseaduse](#) § 4 lõikes 1 sätestatud kaitstavad looduse üksikobjektid, milleks on üksik puu, kivi (sh rahn või kivikülv) ja allikas ning [muinsuskaitseaduse](#) § 3 lõikes 2 sätestatud kinnismälestised, mis on matusepaik, muistne põld, lohukivi, kultusekoht, tee ja sild.

Põllumassiivi maksimaalse toetusõigusliku pindala hulka on PRIA arvestanud lisaks põllumajanduskultuuri kasvupinnale ka eelpool nimetatud maastikuelemendid (nt põllumaal asuvad põllusaared või põllumaaga külgnevad kraavid), juhul kui need on taotleja poolt deklareeritud, taotleja kasutuses ning kantud PRIA põllumajandustoetuste ja põllumassiivide registrisse. Nt taotlejal oli 2014. a. deklareeritud nisu põld pindalaga 2,5 ha, millest varasemalt oli välja arvatud 0,5 ha põllusaar, mis ei olnud toetusõiguslik element. Käesolevast aastast on põllusaar arvatud põllumajanduskultuuri pindala hulka ning maksimaalseks toetusõiguslikuks pindalaks seega on 3,0 ha. Põldude loetelus peab taotleja kasvatavata põllumajanduskultuuri pindalaks märkima seega 3,0 ha, mitte 2,5 ha.

Taotleja joonistab kaardil ja arvestab eelnevates lõikudes kirjeldatud traditsioonilised maastikuobjektid ja maastikuelemendid põllu pinna sisse, sh kuni 2 m laiused heas põllumajanduslikus korras olevad põlluservad.

Põllumassiivi maksimaalse toetusõigusliku pindala hulka arvatakse ka põld, kus ühe hektari kohta ei kasva rohkem kui 50 puud (vastavalt [Euroopa komisjoni delegeeritud määruse \(EL\) nr 640/2014](#) artikli 9 lõike 3 punktis b sätestatud tingimustele). Alates 2015. aastast ei rakendata Eestis nn 4 maakonna erisust so Hiiu, Lääne, Pärnu ja Saare maakonnas liituvusega alade vähenduskoefitsienti.

Viimasel kahel aastal aktiivses kasutuses olnud põllumassiivide piirid on nähtavad PRIA põllumassiivide veebikaardil <https://kls.pria.ee/kaart/>.

Kui põllumajandustootja soovib kasutusele võtta põllumajandusmaad, mis ei ole kantud registrisse ning taotleda nendele järgnevatel aastatel põllumassiividele ühtset pindalatoetust, peab ta hoolitsema selle eest, et sellised põllumassiivid saaksid kantud eelpool nimetatud registrisse ning esitada PRIA-le sellekohase avalduse uute maade kasutuselevõtuks. Avaldus tuleb esitada ka juba registris olemasolevate põllumassiivide piiride muutmiseks juhul, kui põllumajandustootja on nt eemaldanud võsatuka, kivihunniku või eelmistest aastatest seisvad silopallid, mis varem olid toetusõiguslikust põllumajandusmaast välja lõigatud, kuid mida ta nüüdseks kasutab ja harib. Eelpool nimetatud põllumassiivid võivad nõuda PRIA poolt teostatavat kohapealset kontrolli. Alles pärast avalduste läbivaatamist ja kohapealset kontrolli on PRIA-l võimalik sellised maad registrisse kanda ning anda põllumassiivile unikaalne numberkood. Uute maade kasutuselevõtmise korral palub PRIA taotlejatelt ka kinnitust maakasutusõiguse olemasolu kohta. Kinnituses tuleb täpsustada, millise maakasutusõigusega on tegemist. Kui maakasutusõigus tekib kokkulepe või lepingu alusel, tuleb lisada ka lepingu teise osapoole nimi ja kontaktandmed.

Avalduse esitamiseks on taotlejal mitu võimalust:

- Elektrooniliselt kasutada e-PRIA teenust „Põllumassiivi ja maastikuelemendi piiri ettepanek“;
- Saata e-kiri e-posti aadressile [maa@pria.ee](mailto:maa@pria.ee);
- Saata avaldus kirjalikult PRIA põldude registri büroole (Narva mnt 3, Tartu, 51009);
- Viia avaldus lähimasse PRIA teenindusbüroosse.

Teenuse „Põllumassiivi ja maastikuelemendi piiri ettepanek“ põllumassiivide lisamiseks ja põllumassiivide piiride muutmiseks leiate e-PRIA portaalist (<https://epria.pria.ee/epria>) teenuste nimekirjast „Pindalatoetuste“ alajaotusest.

Paberavalduse tegemiseks leiate kodulehelt põllumassiivi piiri muutmise avalduse vormi [http://www.pria.ee/images/tinybrowser/useruploads/files/Avaldus\\_pollumassiivide\\_registrile2.pdf](http://www.pria.ee/images/tinybrowser/useruploads/files/Avaldus_pollumassiivide_registrile2.pdf)

Alates 2014. aasta lõpust tekkis põllumassiivi kasutajale võimalus maastikuelementide deklareerimiseks.

Juhul, kui taotleja soovib kanda [põllumajandusministri 14. jaanuari 2015.a määruse nr 4 „Maa heas põllumajandus- ja keskkonnaseisundis hoidmise nõuded“](#) §-s 3 lõigetes 1-7 kirjeldatud maastikuelemendid - põllusaar, metsasiil, puude rivi, hekk, kraav, kiviaed - põllumassiivide registrisse ning arvestada need toetusõigusliku põllumassiivi pindala hulka, peab taotleja esitama PRIA-le maastikuelemendi kohta, mis põllumassiivi kaardil ei kajastu, andmed ja graafilise materjali asjakohase avaldusega. Selleks võib olla PRIA veebilehelt kättesaadav maastikuelementide avalduse vorm [http://www.pria.ee/images/tinybrowser/useruploads/files/Maastikuelemendid\\_vorm.pdf](http://www.pria.ee/images/tinybrowser/useruploads/files/Maastikuelemendid_vorm.pdf), samuti saab kasutada e-PRIA teenust „Põllumassiivi või maastikuelemendi piiri ettepanek“. Avalduses palume ära näidata põllumassiivi numbri ja maastikuelemendi tüübi ning lisaks märkida nende elementide pindala ja asukoht.

Taotluse kaardil peavad põllud olema selgelt piiritletud. Taotlusel märgitav põld peab olema selgelt eristatav teise maakasutaja või maakasutusviisi suhtes. Seda eelkõige juhul, kui tegu on ühel põllumassiivil asuvate, kuid erinevate põllumajandustootjate kasutuses olevate rohumaadega.

Kahtluste ja vaidluste korral on otsuse aluseks kohapealse kontrolli tulemused. Kui taotleja või tema esindaja viibib kohapealse kontrolli juures, peab ta vajadusel järelevalveametnikule ette näitama põllu piiri.

#### **Toetusõigusliku põllumajandusmaana ei käsitleta:**

1) Põllumassiivi maksimaalsest toetusõiguslikust pindalast arvatakse välja põllumassiivil paiknev üle 0,01 ha suurune maa-ala, kus põllumajandustootmine ei ole võimalik või millel ei paikne [põllumajandusministri 14. jaanuari 2015.a määruse nr 4 „Maa heas põllumajandus- ja keskkonnaseisundis hoidmise nõuded“](#) §-s 3 lõigetes 1-10 kirjeldatud maastikuelemendid. Põllu pindalast tuleb välja arvata ka eelmisest aastast seisvad heina- ja silopallid, ühel kohal hoitavate põllumajandusmasinate alune taimestikuta maa, taimestikuta kivihunnikud, püsitiigid, alaliselt liigniisked alad jms objektid.

2) Pidevalt liigniisked alad. Liigniiske on ala, millel veerohkuse tõttu mullas ei ole võimalik teha põllumajanduslikke töid agrotehniliselt õigel ajal ja viisil. Liigniisked alad jagatakse järgmiselt:

- pidevalt liigniisked alad;
- ajutiselt liigniisked alad.

Pidevalt liigniisked on alad, millel liigse vee tõttu ei ole võimalik põllumajanduslikku tegevust (rohumaade puhul niitmist või karjatamist, põllukultuuride puhul kultuuri rajamist, harimist ja koristust) läbi viia. Põllumajandusmaa hulka ei loeta tiike, mudaseid/soiseid alasid ja kõrkjastikke. Pidevalt liigniisketes tingimustes toimub ka soostumine ning neid alasid on võimalik tuvastada iseloomuliku taimestiku järgi.

Ajutiselt liigniiskeid alasid ei kustutata registrist. Küll aga tuleb taotlejal sellistele aladele taotlemisel objektiivselt hinnata, kas toetuse taotlemise aastal on võimalik nimetatud põllumajandusmaad ka põllumajanduslikuks tegevuseks kasutada.

3) Metsakultuuride kasvatamine ei ole üldjuhul toetusõiguslik. Jõulupuudele ei ole alates käesolevast aastast võimalik põllumajanduslikke otsetoetuseid taotleda.

Põllumajandusmaal asuvad puukoolid, mille eesmärgiks on hilisem taimede ümberistutamine, on toetusõiguslikud. Toetusõiguslikud ei ole need pinnad, millel kasvatatakse metsakultuure oma tarbeks. Maarjakase alune maa on toetusõiguslik juhul, kui seal kasvatatakse taimi istutusmaterjalina ehk seemikute, istikute või heistritena (vähemalt 1,5 m kõrgune suuremõõtmeline istutusmaterjal). Maarjakase istandus, kus taimed jäävad samale kasvukohale kuni puiduks koristamiseni, ei ole ühtse pindalatoetuse mõistes toetusõiguslik.

Erandina saab põllumajanduslikke otsetoetuseid lühikese raieringiga paju (*Salix*) madalmetsa (CN-kood 0602 90 41) kasvatamise korral. Madalmetsa võib rajada ja kasvatada põllumajandusmaal, mille mulla keskmine boniteet on kuni 35 hindepunkti ning kus madalmetsa rajamine ja kasvatamine on kooskõlas maaparandusseaduses ja looduskaitseaduses sätestatuga ning millel tehakse raiet hiljemalt igal viiendal aastal arvates istandiku rajamisest. Kui hiljemalt viiendal aastal arvates istandiku rajamisest või viimasest raiest uut raiet ei tehta, loetakse, et põllumajandusmaa ei olnud toetusõiguslik ka eelmisel neljal aastal ning varasematel aastatel makstud toetus nõutakse tagasi. Kaitstaval loodusobjektidel asuva lühikese raieringiga paju (*Salix*) taotlemise korral tuleb PRIA-le esitada kaitstava loodusobjekti valitseja nõusolek.

4) Põllumajandusmaa, millel kasvatatakse kanepit (*Cannabis*), on toetusõiguslik, kui seal kasvatatakse EL ühtsesse sordilehte 15. märtsi seisuga kantud kanepi sorti. Kanepi THC sisaldus ei tohi ületada 0,2% . Ühtne põllukultuuride sordileht on kättesaadav Euroopa Liidu Teatajast (<http://eur-lex.europa.eu/legal-content/ET/TXT/?qid=1425038279285&uri=CELEX:C2014/450/01>). Lisaks tuleb kanepi õitsemise algusest viivitamata teavitada PRIA-t telefonil 737 1307 ning kasvatada kanepit vähemalt seni, kuni selle õitsemise lõpust on möödunud kümme päeva. Kanepi õitsemisest teada andmine on oluline seetõttu, et kanepitaimedelt on vaid piiratud ajal võimalik võtta THC analüüside tegemiseks vajalikke proove. Juhul, kui analüüside tulemusena on THC sisaldus lubatust suurem, ei ole põld, millel kasvatatakse kanepit, toetusõiguslik.

5) Kasvuhoone alune maa on toetusõiguslik, kui tegemist on kasvuhoonega, mis on teisaldatava kattega ja selle alust maad hoitakse heas põllumajandus - ja keskkonnaseisundis. Kasvuhoone, mis on rajatud vundamendile (nt betoonpõhjale), on ehitis ja nimetatud hoone alune maa ei ole toetusõiguslik. Kasvuhooned, kus taimi kasvatatakse nt kivivillal või kasutatakse hüdroponilist süsteemi, ei ole toetusõiguslikud.

### **Põllumajandusmaa kasutamine mittepõllumajanduslikuks tegevusteks**

Põllumajandusmaa, mida kasutatakse mittepõllumajanduslikuks tegevuseks, on toetusõiguslik vaid siis, kui see tegevus ei kahjusta põllumajanduskultuuri kasvatamist või rohukamarat või mullapinda ning seda põllumajandusmaad saab pärast mittepõllumajanduslikke tegevusi kasutusele võtta põllumajanduslikuks tegevuseks ilma lisakuludeta. Lubatavad

mittepõllumajanduslikud tegevused ei tohi rikkuda põllumajandusliku tegevuse eesmärgipärasust ning tekitada põhjendamatu lisakulutusi. Põllumajandusmaal on lubatud laotada, näituste, spordivõistluste, oksjonite ja meelelahutusürituste korraldamine; talvisel ajal lumekatte olemasolul suusa -, jää - ja ralliraja vm talispordiala harrastamiseks asjakohase ala rajamine ja kasutamine ning metsamaterjali ajutine ladustamine (väljaspool taimekasvuperioodi). Üldjuhul ei tohiks tegevus kesta üle ühe nädala.

### **2.2.1.1. Põllumajandusmaa kasutusõigus**

Toetust võib taotleda põllumajandusmaa kohta, mida taotlejal on õigus kasutada taotluse esitamise aasta 15. juuni seisuga. Toetuse saamise eeldusteks on põllumajandusmaa kasutusõiguse omamine kui ka selle maa reaalne kasutamine. Jätkuvalt riigi omandis olevate põllumajandusmaade või riigi omandis olevate põllumajandusmaade ajutisse kasutusse ning kasutusvaldusesse andmine toimub vastavalt [Vabariigi Valitsuse 06.06.2007 määruse nr 169 „Maareformi seaduse § 31 lõikes 2 nimetatud maa ajutiseks kasutamiseks andmise kord sätestatud korrale“](#). Selliste maade osas peab olema kindlasti kirjalik leping.

Kasutusõigus on maa omanikul, maa rentnikul (põllumajanduslik rendileping) või muul õiguslikul alusel maa kasutajal (kasutusvaldus, tasuta kasutamise leping). Kui taotlejal puudub põllumajandusmaa kasutusõigus, kuid vaatamata sellele hakkab ta maad harima ning taotleb põllumajandusmaa kohta toetust, rikub ta omandiõigust ning selle maa osas jäetakse taotlus rahuldamata. Maa omanik, kes maa harimisega ei tegele, ei ole samuti õigustatud toetust saama. Toetuse saamise eeldusteks on nii maa kasutusõiguse omamine kui ka maa kasutamine ja sellega seotud kulutuste tegemine.

Rendisuhteid reguleerib [võlaõigusseadus](#) (§ 339–360). Seadus ei kehtesta rendilepingule kohustuslikku vormi, see võib olla nii suuline kui ka kirjalik. Suulise rendilepingu puhul tuleb arvestada, et kokkuleppe (lepingu) olemasolu peab tõendama isik, kes tahab lepingualusele maale toetust saada. Kui taotleja ei suuda tõendada suulise rendilepingu olemasolu, loetakse, et rendileping puudus. [Seega soovitame võimalike segaduste ja vaidluste vältimiseks sõlmida lepingud kirjalikult. Ka lepingute ülesütlemine peab olema kirjalikult vormistatud.](#)

Rendisuhete juures on oluline ka see, et rendileandja vahetumisel rendilepingu kehtivus ei lõpe. Seega juhul, kui maa uus omanik soovib võtta ise maa kasutusse või anda selle omakorda rendile, tuleb tal eelmise rendileandja ja rentniku vahel sõlmitud rendileping üles öelda.

Lepingusse tuleb kindlasti kirjutada täpsed andmed rendileandja ja rendilevõtja kohta, nende õigused (sh kellel on õigus taotleda pindalatoetusi) ja kohustused, lepingu jõustumise kuupäev ja kehtivus ning andmed rendile antava maa kohta. Lepingule tuleb lisada katastriüksuse plaan, kus on tähistatud rendileantav maa.

Maa kasutusõigust kontrollitakse kohapealse kontrolli käigus, kuid kasutusõiguse puudumine võib selguda ka administratiivses kontrollis. Kui samale põllumajandusmaale esitab taotluse kaks isikut ja selline vastuolu selgub PRIA administratiivse kontrolli käigus, siis saadab PRIA mõlemale kirjaliku järelepärimise, millega küsitakse omandi - või kasutusõigust tõendavaid dokumente. Nende põllumajandusmaade osas, mille kasutamiseks puudub taotlejal õiguslik alus, jäetakse taotlus rahuldamata. Piisava tõendusmaterjali puudumisel võib jätta mõlemad taotlused rahuldamata.

Kasutusvaldust reguleerib [asjaõigusseadus](#) (§ 201–224), tasuta kasutamise lepingut [võlaõigusseadus](#) (§ 389–395).



### 2.2.1.2. Põllumassiivide uuendamine registris

PRIA uuendab põllumajandustoetuste ja põllumassiivide registrit uute ortofotode, satelliidifotode, maakasutusotstarbe piiri, kohapealsest kontrollist kogutud ettepanekute ja taotlejate avalduste põhjal. Registri aluseks on ortofotod, mida uuendatakse vähemalt üks kord nelja aasta jooksul selleks, et hoida register ajakohasena ning teostada kontrolle taotlustes esitatud põllumajandusmaa üle. 2015. a märtsi seisuga on registri aluseks olevad kõige vanemad fotod 2011. aastast ning kõige uuemad 2014. aastast. Uuendatud ortofotode põhjal tuvastatakse erinevused registris oleva pinna ja looduses oleva reaalse olukorra vahel ning korrigeeritakse vajadusel põllumassiivide piire.

Kui põllumassiivile on rajatud/tekinud visuaalselt tuvastatavad püsiobjektid (nt. teed, tiigid, hooned, mets), siis toetusõiguslikku põllumassiivi pindala registris vähendatakse. Registriandmete kontrolli teeb PRIA aastaringselt ning sellega kaasnevatest muudatustest teavitab PRIA jooksvalt ka taotlejaid.

Taotleja peab andma põllumassiivide registrile teada kõikidest massiivil toimunud maakasutuse muutustest (võsa, teed, ehitised, veekogud jms) 15 tööpäeva jooksul andmete muutumisest arvates vastavalt [Euroopa Liidu ühise põllumajanduspoliitika rakendamise seadus](#) § 100 lg 3.

Taotlejale väljastatud põllumassiivide kaart näitab registris olevat põllumassiivi maksimaalset toetusõiguslikku pindala hektarites (täpsusega kaks kohta pärast koma). Põllumassiivide kaardile peab taotleja märkima võimalikult täpselt tema kasutuses oleva põllumajandusmaa piirid, millele ta toetust taotleb või mida ta põllumajanduslikult kasutab.

Alates 2007. aastast viib PRIA läbi nende põllumassiivide jagamist katastri- ja maakasutuspiiride abil, mille puhul ei ole olulisele osale toetust taotletud. Sisuliselt jagatakse põllumassiivid põllumassiivide kaartidel märgitud põldude piiride, katastri- ja maakasutuspiiride abil väiksemateks põllumassiivideks. Eesmärk on eraldada põllumassiivist need osad, millele toetust ei ole taotletud. Oluline on, et selle tulemusena ei kustutata toetusõiguslikku põllumajandusmaad registrist, vaid põllumassiiv jagatakse väiksemateks osadeks. Iga muudetud põllumassiivi kohta saadab PRIA teabe ka taotlejatele.

Põllumassiivide registri uuendamise käigus muudetakse piire ka seoses taotlejapõhise põllumassiivide registri säilitamisega, st et ühel põllumassiivil asuvate põldude kohta taotleb toetust vaid üks taotleja.

Alates 2015. aastast muudetakse piire põllumassiivide jagamisega maakasutusepõhiseks, mille käigus moodustatakse püsirohumaadest (maakasutusega püsirohumaad (PR) ja keskkonnatundlik püsirohumaad (TPR)), põllumaast (maakasutusega põllumaa (P) ja mustkesa (M)) ja püskikultuuridest (maakasutusega PK) eraldiseisvad massiivid. Selline jagamine on vajalik kliimat ja keskkonda säästvate põllumajandustavade nn rohestamise nõuete täpsemaks jälgimiseks pindalatoetuste menetlemisel. Arusaamatuste vältimiseks palume pindalatoetuste taotluse esitamisel kasutada alati kõige uuemaid põllumassiivide kaarte. Kui PRIA on konkreetset taotlusaastal lisaks pindalatoetuse jaoks sobivatele kaartidele väljastanud taotlejale ka registri uuendamise käigus muutunud põllumassiivide kaardid, siis tuleb alati vaadata kaardi serval olevas tekstiosas väljatrüki kuupäeva ning kasutada kõige värskemaid väljatrükke.

Kui taotleja ei nõustu põllumajandustoetuste ja põllumassiivide registris tehtud muudatusega, siis on tal vastavalt [haldusmenetluse seaduse](#) § 75 võimalik haldustoimingut vaidlustada 30 päeva jooksul toimingust teada saamisest või esitada vastavalt [halduskohtumenetluse seadustikule](#) 30 päeva jooksul kaebus halduskohtule. Taotleja esitatavas vaides tuleb täpselt põhjendada, miks ei soovita põllumassiivide piire muuta. Arvestama peab aga mittetoetusõiguslike elementide aluste pindalade (mets, võsa, ehitised jms) registrist

mahaarvamise ja asjaoluga, et ÜPT-d saab ikkagi niisugusele põllumajandusmaale, mida taotleja kasutab õiguslikel alustel.

### **2.2.2. Põllumajandusmaa hoidmine karjatamiseks ja harimiseks sobilikus seisukorras**

Põllumajandusmaa hoidmine karjatamiseks ja harimiseks sobilikus seisukorras on põllumajanduslike otsetoetuste toetusõiguslikkuse nõue. Juhul, kui põllumajandusmaal allpool nimetatud nõudeid ei täideta, loetakse see põllumajandusmaa kindlaksmääramata maaks ning selle osas rakendatakse toetuste vähendamist. Olenevalt taotletud ja kindlaksmääratud pindala erinevustest rakendatakse kas toetuse vähendamist või taotluse rahuldamata jätmist (vt punkti 6.2).

Üldreeglina peab põllumajandusmaa olema hooldatud, kasutades selliseid meetodeid või asjakohaseid agrotehnilisi võtteid, mis välistavad ebasoovitava taimestiku ulatusliku leviku ning võimaldavad seda maad kasutusele võtta põllumajandusliku tegevusega tegelemiseks ilma lisakuludeta järgmisel kasvuperioodil. Nõuetele vastav hoolduse tase on võimalik saavutada, kasutades järgmisi tegevusi: põllumaa harimine, rohumaadel põllumajandusloomade karjatamine, rohumaat niitmine, sööti jäetud maa hooldamine niitmise või hekseldamise teel, põllumaa hoidmine musta kesana jm sobilik tegevus, vältimaks põllumajandusmaa otstarbe muutust, rohumaat või sööti jäetud maade võsastumist. Põllumajandusmaa ei ole heas korras, kui see on võsastunud või seal kasvavad valdavalt ebasoovitavad taimed. Ebasoovitava taimestiku all peetakse silmas eelkõige takja, ohaka, puju, putkede ja puittaimede kasvu ja levikut. Nende taimede ulatuslik levik võib põhjustada maa põllumajanduslikust kasutusest väljalangemist. Ulatusliku leviku all peetakse silmas kogu põldu hõlmavat ebasoovitava taimestiku levikut. Kui putkede ja puittaimedega on kaetud vaid osa põllust, siis see põllu osa ei vasta toetuse saamise nõuetele.

1) Põllumajanduskultuur peab olema külvatud, istutatud või maha pandud 15. juuniks.

2) Rohumaat peab olema niidetud, hekseldatud või muul viisil hooldatud 10. augustiks. Rohumaat tuleb vegetatsiooniperioodi jooksul niita ja niide tuleb kokku koguda, hekseldada või muul viisil hooldada taotluse esitamise aasta 10. augustiks (vt kindlasti ka püsirohumaat erisusi).

Põllumajandusloomi tuleb pidada ja rohumaadel karjatada viisil, mis annab põllumajandusmaa hooldamise seisukohast rohumaat niitmise sarnase tulemuse. Selleks tuleb rohumaadel loomi karjatada piisava loomkoormusega. Soovituslik loomkoormus rohumaat hooldamiseks on üldjuhul vähemalt 0,5 loomühikut ühe hektari kohta. Kui loomade karjatamine ei võimalda niitmise sarnast tulemust saavutada ehk kui loomad ei ole karjamaad ühtlaselt puhtaks söönud, tuleb karjamaat hooldamise nõude täitmiseks üle niita. Ka siis, kui niitmise sarnane tulemus on saavutatud loomade karjatamise teel, peab see olema visuaalselt tuvastatav kogu taotlusel märgitud rohumaal.

Ladustatud heina- ja silopallid ning pakid tuleb põllumajandusmaalt ära vedada. Varasemate aastate heina- ja silopallide ning pakkide alune põllumajandusmaa pindala arvestatakse toetusõiguslikust pindalast välja.

[Looduskaitse seaduse](#) § 4 lõike 1 punktides 1, 2, 4 ja 5 nimetatud kaitstavatel loodusobjektidel asuv rohumaat peab olema niidetud, hekseldatud või muul viisil hooldatud ja niide peab olema kokku kogutud 20. augustiks.

Kui isik taotleb keskkonnasõbraliku majandamise (KSM) toetust, peab mitmeaastaste korjetaimedega rajatud põld, mille kohta taotletakse toetust mesilaste korjealade rajamise lisategevuse elluviimise eest, olema niidetud, hekseldatud või muul viisil hooldatud hiljemalt 15. septembril.

Viljapuude ja marjapõõsaste võraalused ja reavahed, millel kasvavad rohhtaimed, peavad olema hiljemalt 10. augustiks niidetud, hekseldatud või hooldatud muul viisil, mis annab niitmiseiga sarnase tulemuse ([looduskaitseaduse](#) alusel põllumajandusmaal 20. augustiks).

Rohumaa hooldamise nõudeid ja tähtaegu ei kohaldata taotluse esitamise aastal rajatud rohumaa suhtes, põllumajandusmaa suhtes, millel kasvatatakse heintaimi heinaseemneks või energiakultuuriks ja lühiajalise rohumaa suhtes haljasväetise sissekünni aastal.

Kui isik taotleb ka KSM toetust, võib ta alates keskkonnasõbraliku majandamise teisest kohustuseaastast põllulindude soodustamiseks jätta püsirohumaad üle aasta niitmata, hekseldamata või muul viisil hooldamata maksimaalselt KSM toetusõigusliku maa pindalaga võrdses ulatuses. Sellisel juhul loetakse niitmata jäetud püsirohumaad otsetoetuste toetusõiguslikuks. Kuna esimesel kohustuseaastal selgub kohustusega hõlmatud maa pindala alles taotluse menetlemise käigus, võib püsirohumaad jätta niitmata alates teisest kohustuseaastast. See välistab olukorra, kus püsirohumaad jäetakse niitmata, kuid toetuse menetlemisel selgub, et KSM kohustusega hõlmatud maa pindala osutub väiksemaks kui niitmata jäetud püsirohumaade pindala, mistõttu niitmata jäetud püsirohumaad ei saa arvata otsetoetuste toetusõigusliku põllumajandusmaa hulka. Püsirohumaad võib kohustuseperioodi jooksul jätta niitmata nii ühel kui ka mitmel kohustuseaastal, kuid põldu ei tohi jätta niitmata kahel järjestikusel aastal. Niitmata jätmisele järgneval aastal tuleb see põld vähemalt üks kord enne 10. augustit niita ja nende tuleb koristada. Loomade karjatamine on püsirohumaad niitmata jätmise aastal lubatud.

### **Püsirohumaad erisused**

Püsirohumaad hekseldamine on lubatud alates 5. juulist.

Püsirohumaad peab niide ja heksel olema kokku kogutud hiljemalt 10. augustil. [Looduskaitseaduse](#) § 4 lõike 1 punktide 1, 2, 4 ja 5 nimetatud kaitstavatel loodusobjektidel asuval püsirohumaad peab niide ja heksel olema kokku kogutud hiljemalt 20. augustil.

Kogu püsirohumaad võib jätta heksli põllule, kui taotleja kasutuses on kuni 10 hektarit põllumajandusmaad. Kui taotleja kasutuses on üle 10 hektari põllumajandusmaad, siis võib heksli põllule jätta kuni 10 hektaril ja lisaks kuni 10 %-l põllumajandusmaa pindala osast, mis ületab 10 hektarit.

Heksli võib põllule jätta, kui taotleja kasutuses olevast põllumajandusmaast moodustab põllumaa, välja arvatud lühiajaline rohumaa, rohkem kui 30% või juhul, kui põllumajandusloomade registri andmetel on taotlejal taotluse esitamise aasta 15. juuni seisuga selline arv karjatatavaid põllumajandusloomi, et loomkoormus iga püsirohumaad hektari kohta on vähemalt 0,2 loomühikut. Loomkoormuse arvestamisel lähtutakse [põllumajandusministri 14. juuli 2014. a määruse nr 71 „Eri tüüpi sõnniku toitainete sisalduse arvestuslikud väärtused, sõnnikuhooldate mahu arvutamise meetodika ja põllumajandusloomade loomühikuteks ümberarvutamise koefitsiendid”](#) lisas 9 toodud loomühikutest. Karjatatavad põllumajandusloomad on veised, lambad, kitsed ja hobused. Erinevalt veiste, lammaste ja kitsede andmetest ei ole hobusepidajate andmed 15. juuni seisuga põllumajandusloomade

registrist kättesaadavad, sest hobusepidajate andmeid registrisse ei kanta. Seetõttu tehakse hobuste arv kindlaks kohapealse kontrolli käigus.

Alates 2015. aastast on võimalik põllumajandusmaa kohta, mis on poolloodusliku koosluse (PLK) esinemisala ja vastab ka ÜPT toetusõigusliku maa nõuetele, maksta nii otsetoetuseid kui ka poolloodusliku koosluse hooldamise toetust. Kui otsetoetuse taotleja taotleb põllumajandusmaa kohta nii ÜPT-d kui ka PLK toetust, saab ta valida ÜPT toetuse saamiseks, kas täita otsetoetuste nõudeid põllumajandusmaa hooldamiseks või PLK toetuse saamiseks esitatud nõudeid.

### 2.3. Nõuetele vastavus

Nõuetele vastavuse süsteemiga tagatakse, et põllumajandustoetusi makstakse täies mahus vaid neile põllumajandustootjatele, kes täidavad erinevatest seadustest tulenevaid kohustuslikke majandamisnõudeid ja järgivad maa heas põllumajandus - ja keskkonnaseisundis hoidmise nõudeid.

2015 aastast on nõuetele vastavuse süsteemi alused kehtestatud [Euroopa Parlamendi ja nõukogu määruse nr 1306/2013](#) artiklites 91-101 ja lisa II-s, [komisjoni delegeeritud määruse \(EL\) nr 640/2014](#) artiklites 37-41, [komisjoni rakendusmääruse \(EL\) nr 809/2014](#) artiklites 65-75 ning [Euroopa Liidu ühise põllumajanduspoliitika rakendamise seaduse](#) §-des 32-34.

Nõuetele vastavus koosneb kahest osast:

- maa heas põllumajandus- ja keskkonnaseisundis hoidmise nõuded;
- kohustuslikud majandamisnõuded.

Nõuetele vastavus kehtib 2015 aastal järgmiste otsetoetuste taotlejatele:

- ühtne pindalatoetus (ÜPT) koos kliimat ja keskkonda säästvate põllumajandustavade toetusega (nn rohestamine, ROH)
- noore põllumajandustootja toetus (NPT)
- puu- ja köögivilja kasvatamise toetus (PKV)
- piimalehma kasvatamise toetus (PTK)
- ammalehma kasvatamise toetus (ATK)
- ute ja kitse kasvatamise toetus (UTK)

Nõuetele vastavuse süsteem ei kehti väiketootjate skeemis osalejatele.

Toetuse saaja peab järgima nõudeid oma põllumajanduslikus tegevuses ja kogu põllumajandusliku majapidamise maal kogu kalendriaasta jooksul. Nõuete rikkumisel vähendatakse taotleja kõikide eelnevalt loetletud toetuste summat.

#### 2.3.1. Maa heas põllumajandus- ja keskkonnaseisundis hoidmise nõuded (HPK)

[Põllumajandusministri 14. jaanuari 2015. a määrusega nr 4 „Maa heas põllumajandus- ja keskkonnaseisundis hoidmise nõuded“](#) (HPK) kehtestatakse veekaitse, mulla ja süsinikuvarude kaitse ning maastikule iseloomulike vormide säilitamise ja minimaalsete hooldustööde nõuded.

Suures osas on tegemist seni kehtinud nõuetega, mis eelnevatel aastatel on vastavalt etteantud ajakavale rakendunud ning vajadusel täpsustatud. 2015. aastast on mitu seni kehtinud maa heas põllumajandus- ja keskkonnaseisundis hoidmise (HPK) nõuet viidud otsetoetuste toetusõiguslikkuse nõueteks (nt niitmise, karjatamise, hekseldamise nõuded koos erisustega, kultuuri külvamine 15. juuniks, ebasoovitava taimestiku vältimine). Maastikuelementide säilitamise ossa on lisatud elemente nagu põllusaar, metsasiil, puude rivi, hekk, kraav ja kiviaed. Taotleja valduses olevad maastikuelemendid saab arvata toetusõigusliku põllu pinna

hulka. Põllumaaga seotud maastikuelemendid saab otsetoetuste taotlemisel arvestada kliimat ja keskkonda säästvate põllumajandustavade ehk rohestamise ökoalade hulka. Uuteks nõueteks on veel ajaline piirang maastikuelementidena määratletud puude ja hekkide pügamisele ning nõue teatada põllumajandusmaal või selle servas esinevast karuputke võõrliigist.

Püsirohumaat säilitamine ei ole alates 2015. aastast enam nõuetele vastavuse süsteemi osa, vaid on otsetoetuste *rohestamise* üks element.

Alljärgnevalt on toodud kehtivad HPK nõuded teemade kaupa.

## **Teema 1. Veekaitse**

Nõue 1: Vooluveekogu äärde tuleb jätta puhverriba, kus on keelatud kasutada väetist. Puhverriba laius tavalisest veepiirist mõõdetuna on vähemalt:

- 1) 1 meetri – alla 10 km<sup>2</sup> valgalaga maaparandussüsteemi eesvoolul;
- 2) 10 meetrit – jõe, oja, peakraavi ja kanali puhul ning üle 10 km<sup>2</sup> valgalaga maaparandussüsteemi eesvoolul.

Vooluveekogude äärde puhverribade rajamise nõue maa heas põllumajandus- ja keskkonnaseisundis hoidmise nõudena on kehtinud alates 1. jaanuarist 2012. a. Vooluveekogude ääres puhverribade rajamise ja säilitamise peamiseks eesmärgiks on takistada väetiste võimalikku kandumist veekogudesse. Tavaliselt koosneb puhverriba püsivast looduslikust taimestikust, põõsastest või puudest. Tihe taimestik ja nende juured takistavad füüsiliselt saasteainete veekogusse kandumist ning looduslike veekogude äärsed puhverribad üldiselt ei vaja eraldi hooldamist. Soovitav on siiski arvestada, et liialt tihedast rohurindeta võsastikust kipuvad vesi ja väetisained läbi voolama ja soodustada tuleks rohurinde tekkimist. Puhverribade rajamisel tuleb arvestada maaparandusseaduses ja selle alusel kehtestatud õigusaktides sätestatuga, et tagada maaparandussüsteemi nõuetekohane toimimine. Näiteks ainult puittaimestikust koosnevad puhverribad drenaažisüsteemide maa-alal pole lubatud, kuna puujuured ummistavad dreene ja kollektoreid. Puhverribad aitavad lisaks veekaitsele reostuse eest säilitada ka veekogu ja maismaa vahelist looduslikku tasakaalu. Puhverribadel on positiivne mõju looduslikule elurikkusele ja maastiku mitmekesisusele, võimaldades kasvukohti veekoguäärsetele taimeliikidele ning luues pesitsuspaiku lindudele, loomadele ja kimalastele. Veekogudeäärsed puhverribad takistavad mulla ärakannet veekogudesse ja kaitsevad põlde üleujutuse puhul. Sisuliselt on tegemist ühe osaga [veeseaduse](#) §-s 29 sätestatud keelatud tegevustest veekogude äärses veekaitsevööndis. Käesolevas määruses sätestatud nõue keelab väetiste (nii orgaaniliste kui mineraalväetiste) kasutamise veekaitsevööndi ulatuses. Veekaitsevööndis keemilise taimekaitsevahendi kasutamise keeld ei ole antud nõude osaks, kuna on nõuetele vastavuse süsteemi teise osa ehk kohustuslike majandamisnõuete punkti 10, mis sätestab taimekaitsevahendite kasutamise nõuded, osaks. Selle määruse nõudena loetakse vooluveekogudeks jõed, ojad, peakraavid, kanalid ja maaparandussüsteemide eesvoolud. Kõik nimetatud vooluveekogud on Eestis kaardistatud ja toetuste taotlejatele kättesaadavad Maa-ameti kaardirakendusest. Kaarte uuendatakse vähemalt iga 4 aasta tagant ja vajadusel täiendatakse jooksvalt. Maaparandussüsteemide eesvoolu mõiste on lahti kirjutatud [maaparandusseaduse](#) § 3 lõikes 7. Tavaline veepiir on Maa-ameti põhikaardil märgitud veekogu piir.

Nõue 2: Vee kasutamisel põllumajandusmaa niisutamiseks peab [veeseaduse](#) §-s 8 sätestatud juhtudel olema vee erikasutusluba, sealhulgas kui kasutatakse:

- 1) põhjavett rohkem kui 5 m<sup>3</sup> ööpäevas;
- 2) pinnavett rohkem 30 m<sup>3</sup> ööpäevas.

Vee kasutamisel põllumajandusmaa niisutamiseks peab veeseaduse §-s 8 sätestatud juhtudel olema vee erikasutusluba, sealhulgas kui kasutatakse põhjavett rohkem kui 5 m<sup>3</sup> ööpäevas või pinnavett rohkem kui 30 m<sup>3</sup> ööpäevas. Vee erikasutusluba saab taotleda Keskkonnaametist.

Nõue 3: Põllumajanduslikus majapidamises ohtlike ainete ja muude saasteainete käitlemisel tuleb järgida veeseaduse § 26<sup>5</sup> lõikes 8 sätestatud nõudeid.

Sisuliselt on tegemist veeseaduse § 26<sup>5</sup> lõikes 8 kehtestatud nõudega, mille kohaselt järgib taotleja oma põllumajanduslikus majapidamises veeseaduse § 26<sup>5</sup> lõike 7 alusel kehtestatud nimistusse 1 kuuluvate ohtlike ainete ja prioriteetsete ohtlike ainete pinnavette juhtimise ning nimetatud ainete ja muude saasteainete otse põhjavette juhtimise keeldu, välja arvatud erandjuhtudel vee erikasutusloa alusel. Nimistusse 2 kuuluvate ohtlike ainete ja prioriteetsete ainete juhtimine pinnavette ja põhjavette on lubatud ainult vee erikasutusloa alusel vastavalt veeseaduse paragrahvile 26<sup>11</sup>. Nõuete täitmist kontrollib Keskkonnainspeksioon, kes on sama nõude täitmist kontrollinud ka seni. Kohapeal kontrollitakse eelkõige seda, kas taotleja on kasutanud vastavatesse nimistutesse kuuluvaid aineid (ostudokumendid, kanded põlluraamatusse, hoidlate visuaalne kontroll) ning kas kasutamisel on toimunud ohtlike ainete, nt biotsiidide ja pestitsiidide lekkeid hoidlast või taarast. Kontrollitakse ka taimekaitsevahendite pesemise ja heitvee ärajuhtimise kohti.

Nõue 4: Põllumajanduslikus majapidamises naftasaaduste hoidmisehitiste puhul tuleb järgida veeseaduse § 26 lõike 3 alusel kehtestatud nõudeid.

Sisuliselt on tegemist veeseaduse § 26 lõike 3 alusel [Vabariigi Valitsuse määruses nr 172 „Naftasaaduste hoidmisehitiste veekaitse nõuded”](#) kehtestatud nõuete järgimise kohustusega. Naftasaaduste hoidmisehitis on: 1) naftasaaduste mahuti, mille maht on üle 3 m<sup>3</sup>; 2) üle 3 m<sup>3</sup> mahuga naftasaaduste mahuti koos torustike ja seadmetega; 3) üle 3 m<sup>3</sup> mahuga naftasaaduste mahuti koos torustike ja seadmetega ning laadimis- või tankimisplatsiga. Konkreetsed nõuded hoidmisehitisele olenevad selle mahust. Osa nõudeid puudutavad kõiki hoidmisehitisi, aga keskmiste ja suurte hoidmisehitiste puhul peab arvestama rangemate nõuetega. Näiteks peab naftasaadusehitise valdaja või operaator hoidmisehitiste lekke korral kohe asuma tõkestama reostuse levikut ning teatama keskkonnoohtlikust lekkest päästeasutusele, hoidmisehitise asukohajärgsele kohalikule omavalitsusele ja Keskkonnainspeksioonile. Juhul, kui taotleja ei ole hoidmisehitise omanik, peab ta teatama hoidmisehitise lekkest ka selle omanikule. Kui taotleja põllumajanduslikus majapidamises on mitu mahutit, nt kaks 2 m<sup>3</sup> mahutit, ja need pole omavahel ühendatud, siis käsitletakse neid eraldi ja nende mahtusid ei liideta. Hoidmisehitise juures peab olema võimaliku reostuse piiramiseks vajalik koguses absorbenti (nt turvas või sünteetilised absorbendid). Selliste hoidmisehitise mahutite kohta, mille maht on üle 100 m<sup>3</sup>, peab olema reostusavarii likvideerimise plaan ja tuleb pidada hoolduspäevikut. Taotleja on kohustatud järgima oma põllumajanduslikus majapidamises määruse § 6 lõikes 4 sätestatud nõudeid olenemata sellest kas tal on otsene või kaudne valdus naftasaaduste hoidmisehitise üle. Nõude täitmise kontrollimisel fikseeritakse vastavus deklareeritud hoidmisehitise suurusele, nõutud dokumentatsiooni ja absorbendi olemasolu, võimalike lekete esinemine ning tootja tegevus lekete korral.

## **Teema 2. Mulla ja süsinikuvarude kaitse**

Nõue 1: Haanja, Otepää, Valgjärve, Vastseliina, Rõuge, Antsla, Kambja, Kanepi, Nõo ja Võru vallas asuvast põllumajandusmaast, mida toetuse saajal on õigus kasutada, peab vähemalt 30

protsenti olema talvise taimkatte all. Talviseks taimkatteks loetakse 1. novembrist kuni 31. märtsini põllumajandusmaal olevad põllumajanduskultuurid ja kõrretüü.

Põllumajandusuuringute Keskuse uuringute alusel esineb Eestis põhiliselt vee-erosiooni, mis ei ole üleriikliku, vaid piirkondliku tähtsusega, kuna vee-erosioonist ohustatud mullad paiknevad peamiselt Kagu-Eestis. Analoogne nõue kehtis seni 5 vallas, kuid nüüdseks on nõudealuste valdade asjakohasus üle vaadatud ja valdade loetelu uuendatud. Nõue kehtestatakse kümnele vallale, kus PRIA põllumassiivide kaardi ning mullastikukaardi andmete järgi esineb kõige rohkem erodeeritud ja erosiooniohtlike muldadega põllumassiive. Kohapealses kontrollis lähtub teenistuja põlluraamatusse või mõnda muusse tehtud töid ja tööde teostamise aegu kajastavatesse andmetesse tehtud sissekannetest ja reaalsest olukorrast põllul, mida tuvastatakse visuaalselt. Talvise taimkatte arvestusse lähevad taotlusel näidatud rohumaad (püsirohumaad, tundlik püsirohumaad, poolloodusliku koosluse alad, samuti lühiajalised rohumaad), püsikultuurid ja ka külvatud taliviljad ja kõrretüü. Kui taotleja valduses on põllumajandusmaid mitmes nimetatud vallas, siis vaadatakse 30% täitumist taotleja -, mitte vallapõhiselt.

Nõue 2: Üle 10 protsendilise kaldega aladel tuleb erosiooni takistamiseks põllumajandusmaa harimisel kasutada sobivaid agrotehnilisi võtteid. Sobivateks agrotehnilisteks võteteks on mulla harimine risti kallakuga, püsirohumaad rajamine, heintaimede kasvatamine, minimeeritud mullaharimine, kaitseribade rajamine küngaste nõlvadele või veekogude kallastele või muu mullaerosiooni takistav tegevus.

Sobivateks agrotehnilisteks võteteks on mulla harimine risti kallakuga, püsirohumaad rajamine, heintaimede kasvatamine, minimeeritud mullaharimine, kaitseribade rajamine küngaste nõlvadele või veekogude kallastele või muu mullaerosiooni takistav tegevus. Üle 10% kaldega alade määramiseks kasutab PRIA Maa-ameti poolt koostatud >10% kaldega alade kaarti.

Nõue 3: Põllumajandusmaal kulu, heina ja põhku põletada ei ole lubatud.

Tegemist on juba palju aastaid kehtinud nõudega. Kokkukogutud põhku ja heina on võimalik kasutada bioenergia tootmiseks, loomasöödaks, allapanuna, ära müüa, anda jahimeestele ulukite toitmiseks vms. Riknenud põhku, heina või silo saab eelnevalt hekseldada ja segada sõnniku hulka või komposteerida. Nõude kontrollimisel on põletamise indikaatoriks selgete põlemistunnustega taimeosad.

Nõue 4: Põllumajandusmaa kohta viljavaheldus- või külvikorraplaan tuleb koostada või uuendada hiljemalt taotluse esitamise aasta 15. juuniks. Viljavaheldus- või külvikorraplaan peab olema kohapeal kontrollimiseks kättesaadav kuni viis aastat pärast selle koostamist. Plaanis peavad sisalduma vähemalt lisas 1 oleva viljavahelduse või lisas 2 oleva külvikorra näidisplaani andmed.

Nimetatud viljavaheldus- või külvikorraplaani ei pea koostama püsirohumaad, püsikultuuride, mitmeaastaste köögiviljade, maasika ning ravim - ja maitsetaimede kasvatamiseks kasutatava põllumajandusmaa kohta ning väiksema kui 0,3 hektari suuruse põllu kohta.

Vastava aasta kohta koostatud plaan peab olema kohapeal kontrollimiseks kättesaadav 5 aastat pärast seda aastat, mille kohta plaan on koostatud. Plaan koostatakse ettevõtte kogu põllumajandusmaa kohta, välja arvatud järgmises lõigus nimetatud juhtudel. Plaanis peavad sisalduma vähemalt lisas 1 oleva viljavahelduse või lisas 2 oleva külvikorra näidisplaani andmed. Külvikorraplaani on vaja täita mahetootjatel. Plaan võib olla ka elektrooniline ja teises vormis. Oluline on, et näidisplaanis olevad andmed oleks plaanis kajastatud.

Viljavaheldus - või külvikorraplaani ei pea koostama püsirohumaa, püsiluhtuuride, mitmeaastaste köögiviljade, maasika ning ravim - ja maitsetaimede kasvatamiseks kasutatava põllumajandusmaa kohta ning väiksema kui 0,3 ha suuruse põllu kohta, millel kasvatatakse teravilja -, kaunvilja -, köögivilja -, õli -, kiu - või rühvelkultuure. Mitmeaastasteks köögiviljadeks loetakse rabarber, artišokk, spargel, maapirn, mädarõigas ja mugullauk. Antud nõude raames ei ole oluline, mitut või milliseid kultuure alla 0,3 ha suurusel põllul kasvatatakse.

### **Teema 3. Maastikule iseloomulike vormide säilitamine ja hooldustööde minimaalne tase**

Põllumajandusmaastikul asuvate maastikuelementide määratlemise ja kaitsmise eesmärk on säilitada maastiku ja looduskeskkonna mitmekesisust ja elurikkust. Maastikuelemendid arvatakse toetusõigusliku põllumajandusmaa hulka ja toetuste taotlejatel on kohustus neid elemente säilitada. Toetusõigusliku põllumajandusmaa hulka saab arvata ka mitu vahetult üksteise kõrval asetsevat maastikuelementi nt kiviaed-puude rida või hekk-kraav. Kõrvutiasetsevad maastikuelemendid peavad olema üksteisest selgesti eristatavad. Maastikuelementide haldamise ja järelevalve üle peab arvestust PRIA. Taotleja valduses asuvad maastikuelemendid, milleks on põllusaar, metsasiil, puude rida, hekk, eesvoolud ja kraavid ning kiviaiad, kaardistatakse koostöös taotleja ja PRIA-ga, kusjuures taotlejal on kohustus PRIA-le teada anda oma kasutuses oleval põllumajandusmaal esinevatest maastikuelementidest. Maastikuelementide kaardistamisega alustati 2014. aasta sügisperioodil. Taotleja saab nõuetes 1 – 6 nimetatud maastikuelemente soovi korral arvestada oma ökoloogilise kasutuseesmärgiga maa-alade hulka juhul, kui maastikuelement on seotud tema põllumaaga. Kui taotlejast sõltumatutel asjaoludel on toimunud maastikuelemendi rikkumine või eemaldamine, siis taotleja peab teavitama sellest koheselt PRIA-t.

Nõue 1: Põllumaal tuleb säilitada 0,01 kuni 0,5 hektari suurune põõsaste või puudega põllusaar, kus võivad esineda põõsastikud, puudesalud, kivid või muu looduslik taimkate ning see maa-ala peab olema selgesti eristatav ümbritsevast põllumaast.

Põllusaar võib olla igasuguse kujuga kuni 0,5 hektari suurune loodusliku taimestiku ja päritoluga maastikuelement. Nõude täitmise kontrollimisel lähtutakse sellest, et säilitatud oleks tervik. Säilitada ei ole vaja iga puud ja põõsast eraldi ja lubatud on teha vajalikke hooldustöid ilma üldilmet oluliselt kahjustamata. Hukunud puid asendada ei ole vaja.

Nõue 2: Põllumaal tuleb säilitada minimaalselt 20 meetri pikkune ja maksimaalselt 30 meetri laiune metsasiil, mis on selgesti eristatav ümbritsevast põllumaast. Erandjuhul võib metsasiil kokku puutuda põllumassiivi piiriga maksimaalselt 30 meetri ulatuses. Metsasiilu all mõeldakse eelkõige puudest koosnevaid kitsaid kuni 30 m laiuseid põllumaal asuvaid metsaribasid, mis ei sobi põllusaare kriteeriumite alla. Metsasiil võib asuda põllumaa keskel nii, et ei puutu ühestki servast põllumassiiviga kokku või puutub põllumassiivi piiriga kokku oma kitsamast servast mitte rohkem kui 30 m ulatuses. Nõude täitmise kontrollimisel lähtutakse sellest, et säilitatud oleks tervik. Säilitada ei ole vaja iga puud ja põõsast eraldi ja lubatud on teha vajalikke hooldustöid ilma üldilmet oluliselt kahjustamata. Üksikuid hukunud puid asendada ei ole vaja.

Nõue 3: Põllumajandusmaa servas ja sellega külgneval alal tuleb säilitada selgesti eristatav puude rida, mis on minimaalselt 0,01 hektari suurune ja 20 meetri pikkune ning kus iga 10 meetri peal kasvab vähemalt kolm puud. Põllumaa puhul tuleb puude rida säilitada kogu põllumaa maa-alal. Puude rea minimaalne suurus on 0,01 hektarit, mis arvestatakse võrade ulatuse põhjal. Puude reaks ei arvata põllumassiivi ja metsa vahel asuvat puude rida. Puude reaks ei loeta puid, mis asuvad eesvoolu või kuivenduskraavi pervel või nõlval. Puude reas



tuleb hukkunud puud asendada nii, et säiliks tervik vastavalt kehtestatud minimaalsetele nõuetele. Säilitada tuleb põllumajandusmaaga vahetult külgnev puude rida, mis arvatakse toetusõigusliku põllumajandusmaa osaks ja mida edaspidi nimetatakse põllumajandusmaa servas olevaks puude reaks.

Nõue 4: Põllumajandusmaa servas ja sellega külgneval alal tuleb säilitada selgesti eristatav puude või põõsastega hekk, mis on minimaalselt 0,01 hektari suurune ja 20 meetri pikkune ning maksimaalselt 10 meetri laiune. Hekiks ei arvata põllumassiivi ja metsa vahel asuvat hekki. Hekiks ei loeta puid ja põõsaid, mis asuvad eesvoolu või kuivenduskraavi pervel või nõlval. Hekis tuleb hukkunud puud või põõsad asendada nii, et säiliks tervik vastavalt kehtestatud minimaalsetele nõuetele. Kuni 2 meetriseid heki katkestusi ei loeta heki katkemiseks. Hekiks loetakse ka esimesel aastal rajatud hekk. Säilitada tuleb põllumajandusmaaga vahetult külgnev hekk, mis arvatakse toetusõigusliku põllumajandusmaa osaks ja mida edaspidi nimetatakse põllumajandusmaa servas olevaks hekiks. Põllumaa puhul tuleb hekk säilitada kogu põllumaa maa-alal. See tähendab, et põllumaa puhul tuleb lisaks põllu servas asuvale puude reale või hekile säilitada ka põllumaa maa-ala sees asuv puude rida või hekk.

Nõue 5: Põllumajandusmaal ja põllumajandusmaaga külgneval alal tuleb säilitada alla 10 km<sup>2</sup> valgalaga eesvoolud ja maaparandussüsteemi maa-alal paiknevad kuivenduskraavid. Nõudega ei ole hõlmatud kraavid, mis ei asu maatulundusmaal, vaid on „muul maal“ ja ei ole maaparandussüsteemi osad. Toetusõigusliku maa osaks arvatakse eesvoolud ja kuivenduskraavid kuni 12 meetri ulatuses. Kraavi ja põllu vahele ei tohi jääda üle 2 m puittaimestikku. Maastikuelemendi säilitamise nõude täitmise kontrollimisel loetakse säilitatuks eesvool ja kuivenduskraav, mis täidab maaparanduslikku eesmärki olenemata hooldustööde teostamise tasemest. Kraavi säilitatuks lugemisel ei kontrollita nõuetekohaste maaparanduslike hooldustööde tegemist ja taimestiku esinemist kraavi pervel või nõlval.

Nõue 6: Põllumajandusmaal ja põllumajandusmaaga külgneval alal tuleb säilitada Maaelu arengukava 2007–2013 ja Maaelu arengukava 2014–2020 kiviaia taastamise toetuse raames taastatud või taastatav kiviaed ja pärandkultuuriobjektina kaardistatud kiviaed. Kiviaiale on kehtestatud järgnevad miinimum ja maksimum mõõdud: minimaalne laius 50 cm, maksimaalne laius 280 cm, minimaalne kõrgus 30 cm ja maksimaalne kõrgus 170 cm. Pärandkultuuriobjektina määratletud kiviaiad on üle Eesti kaardistatud ning vastav kaardikiht on kõigile avalikult kasutatav ning kättesaadav Maa-ameti kaardirakenduses. Nimetatud kaardikiht on lisatud ka PRIA kodulehel asuvale põllumassiivide veebikaardile. Toetusega rajatud või taastatud kiviaedade säilimise kontrollimisel lähtutakse samadest kontrollikriteeriumitest, mis on sätestatud toetusega rajatud või taastatud kiviaia säilitamisele. Pärandkultuuriobjektina määratletud kiviaedade puhul on oluline, et objekt oma ajaloolises väärtuses samal kohal säilitataks. Pärandkultuuriobjektina määratletud kiviaiale võib taotleda kiviaia taastamise toetust ja taastada kiviaed samale kohale. Sel juhul ei pea seda kiviaeda säilitama algses olekus ning nõue loetakse täidetuks kui säilitatakse taastatud kiviaed.

Nõue 7: Põllumajandusmaal tuleb säilitada looduskaitseaduse § 4 lõike 1 alusel kaitse all olev looduse üksikobjekt, mis on üksik puu, kivi (sh rahn või kivikülv) ja allikas. Analoogne nõue on maa heas põllumajandus- ja keskkonnaseisundis hoidmise nõudena kehtinud alates 1. jaanuarist 2010. a. Nüüdsest toome nõude sõnastuses välja konkreetsed looduse üksikobjektid, mis põllumajandusmaal esineda võivad ja nendeks on üksik puu, kivi, rahn või kivikülv ja allikas. Jätkuvalt tuleb säilitada ka kõik ülejäänud looduskaitseaduse § 4 lõike 6 alusel kaitse all olevad looduse üksikobjektid, kuid need ei ole otseselt seotud põllumajandustoetuste saamisega ja määratletud maa heas põllumajandus- ja keskkonnaseisundis hoidmise nõuetena.

Nimetatud looduse üksikobjektid on kaardistatud ja taotlejale kättesaadavad nii Maa-ameti kaardirakendusest, EELIS andmebaasist kui ka PRIA põllumassiivide veebikaardil.

Nõue 8: Põllumajandusmaal tuleb säilitada muinsuskaitseaduse § 3 lõikes 2 sätestatud kinnismälestis, milleks on matusepaik, muistne põld, lohukivi, kultusekoht, tee ja sild. Analoogne nõue on maa heas põllumajandus- ja keskkonnaseisundis hoidmise nõudena kehtinud alates 1. jaanuarist 2010. a. Analooget looduse üksikobjektidele, toome nüüdsest nõude sõnastuses välja konkreetsed kinnismälestise liigid, mis võivad põllumajandusmaaga seoses esineda ning nendeks on matusepaik, muistne põld, ohvikivi, kultusekoht, tee ja sild. Nimetatud kinnismälestised on kaardistatud ja leitavad nii Maa-ameti kaardirakendusest kui ka PRIA põllumassiivide veebikaardi arheoloogiamälestiste kaardikihilt.

Nõue 9: Põllumajandusmaal tuleb säilitada pärandkultuuriobjektina kaardistatud mälestuskivi, pärimustega allikas, puu, kivisild, kivitruup, munakivitee ja karjatanum. Aastatel 2006–2011 toimus üle Eesti pärandkultuuriobjektide kaardistamine ning loodi andmebaas Maa-ameti kaardirakenduse juurde. Selleks, et pärandkultuuri objektid teadmatusest või niisama hooletusest ei hävineks, on oluline maaomanike ja maastikul tegutsejate teadlikkus nende väärtuslike objektide olemasolust. Alates 2015 oleme maastikuelemendina säilitamist vajavate objektide hulka arvanud ka pärandkultuuriobjektid, millel on otsene seos põllumajandusmaa või põllumajandustegevusega. Oma valduses olevad pärandkultuuriobjektid leiab Maa-ameti kaardirakendusest ja ka PRIA põllumassiivide veebikaardilt ning need elemendid saab arvata oma toetusõigusliku põllumajandusmaa hulka.

Nõue 10: Nõuetes 3, 4, 7 ja 9 nimetatud puude rea, heki või üksiku puu hoolduslõikus või pügamine on keelatud lindude pesitsemise ja poegade üleskasvatamise ajal ning on lubatud alates 10. augustist. Sisuliselt on tegemist [loodusliku linnustiku kaitse direktiivist 2009/147/EÜ](#) tuleneva kohustusega ja [looduskaitseaduse](#) § 55 lõikes 6<sup>1</sup> kehtestatud nõudega, mis on sätestavad lindude pesitsemise ja poegade üleskasvatamise kaitse nõuded. Siin määruses kehtestatud nõudega sätestatakse konkreetne kuupäev, millest varem ei tohi maastikuelementidena määratletud puid ja hekke pügada, et kaitsta lindude pesitsemist ja poegade üleskasvatamist. Mõistlik hekkide ja puude lõikamise või pügamise aeg ongi sügisel ning ei ole vajadust seda teha kevadel või suve esimeses pooles.

Nõue 11: Põllumajandusmaal rakendatakse „Maaelu ja põllumajandusturu korraldamise seaduse” 6. peatükis sätestatud tuulekaera tõrjeabinõusid. Kui põllumajandusmaal esineb tuulekaera, esitab taotleja Põllumajandusametile viivitamata, kuid hiljemalt 31. juuliks, [põllumajandusministri 27. detsembri 2004. a määruse nr 196 „Tuulekaera tõrjeabinõud”](#) lisas 1 esitatud vormi kohase teatise tuulekaera esinemise kohta. Tuulekaerast teatamise nõue on maa heas põllumajandus - ja keskkonnaseisundis hoidmise nõudena kehtinud ligi 10 aastat. Kuna tuulekaer on jätkuvalt Eestis laialt levinud ja tuleb rakendada meetmeid tuulekaera leviku vältimiseks, kehtib tuulekaerast teatamise nõue ka edaspidi. PRIA koostab nende taotlejate loetelu, kelle põllul avastati kohapealse kontrolli käigus tuulekaera esinemine, ja asjakohaste põldude loetelu, ning esitab selle Põllumajandusametile 15. oktoobriks. Põllumajandusamet kontrollib, kas loetelus märgitud põldude kohta on 31. juuliks esitatud tuulekaera esinemise teatis, ja edastab kontrolli tulemused PRIA-le loetelu saamisest arvates kümne tööpäeva jooksul.

Nõue 12: Põllumajandusmaal või põllumajandusmaaga külgneval alal esinevast karuputke võõrliigist, mille kohta ei ole Maa-ameti andmeid, tuleb hiljemalt 31. maiks esitada lisas 3 toodud vormi kohane teatis Keskkonnaametile. Suures enamuses on Keskkonnaametil karuputke võõrliigi esinemise kohad juba kaardistatud ja edastatud Maa-ameti geoportaali karuputke rakendusse ning üldjuhul on nendel maadel karuputke tõrje maaomanikuga ka

erinevate infokanalite kaudu kooskõlastatud. Nõude kehtestamise eesmärk on toetuste taotlejate tähelepanu juhtimine karuputke võõrliikide esinemise probleemile ning vajadusele tegeleda tõrjega. Toetuste taotleja peaks kontrollima oma valduses olevaid põllumajandusmaid ja põllumajandusmaaga külgnevaid alasid ning karuputke esinemise korral kontrollima, kas koloonia on geoportaali karuputke rakendusse märgitud. Kui ei ole, siis tuleb täita käesoleva määruse lisas olev teatis ning esitada see Keskkonnaametile. Põllumajandusmaaga külgneva ala all mõeldakse vahetult põllumajandusmaaga kokkupuutes olevaid karuputke esinemiskohti, kuid soovitatav on Keskkonnaametile teada anda ka põllumajandusmaast kaugemal olevatest karuputke esinemise kohtadest. Eestis esinevad peamised karuputke võõrliigid on Sosnovski karuputk, hiid-karuputk ja pärsia karuputk. Eestis esineb ka nt siberi karuputk, mis ei ole võõrliik, mille levik ei ole inimesele ega loodusele kahjulik ja mida ei ole vaja tõrjuda. Kui on raskusi karuputke liigi määramisel, on kindlam esitada teatis või konsulteerida Keskkonnaametiga. Teatises teeb taotleja ise valiku või vajadusel konsulteerib Keskkonnaametiga, kas ta tegeleb karuputke tõrjega ise või laseb Keskkonnaametil tõrje tellida. Kui toetuse saaja tegeleb karuputke tõrjega ise, siis tuleks tal tutvuda Keskkonnaameti kodulehel avaldatud juhendiga. Kui tegemist on mahepõllumajanduslikult tunnustatud ettevõtte põllumajandusmaaga, siis tuleb kasutada mahetootmises aktsepteeritavat tõrjemeetodit, milleks on nt käsitsi kaevamine või õisikute lõikamine.

### **2.3.2. Kohustuslikud majandamisnõuded**

Kohustuslikud majandamisnõuded (KM) rakendusid Eestis nõuetele vastavuse raames järkjärgult aastatel 2009–2013. Alates 2015. aastast on KM loetelu kehtestamise aluseks [Euroopa Parlamendi ja nõukogu määruse nr 1306/2013](#) artikkel 93 ja lisas II avaldatud õigusaktid. Nimetatud õigusaktide artiklitest lähtuvalt, mis puudutavad valdkondi nagu veekaitse, elurikkus, toiduohutus, loomade identifitseerimine ja registreerimine, loomahaigused, taimekaitsevahendid ning loomade heaolu, on koostatud kohustuslike majandamisnõuete loetelu. 2015. aastast on muutunud KM nõuete struktuur ja mõningaid nõudeid (nt looduslikult esinevate lindude pesade ja munade tahtlik hävitamine ja häirimine, kaitsealuste taimede hävitamine; roveesette kasutamine; loomahaigustest teatamine) NV süsteemis enam ei kontrollita, kuid õigusaktidest tulenevate nõuete (looduskaitseseadus, keskkonnaministri määrused) tuleb neid ka edaspidi järgida. Täiendavaid nõudeid 2015. aastast ei lisandu. Kohustuslike majandamisnõuete loetelu on avaldatud PRIA kodulehel [http://www.pria.ee/et/oluline-info/vaade/nouetele\\_vastavus/nouetele\\_vastavus/](http://www.pria.ee/et/oluline-info/vaade/nouetele_vastavus/nouetele_vastavus/).

### **2.3.3. Nõuetele vastavuse küsimustik**

Alates 2012. aastast tuleb taotlejal koos taotluse esitamisega täita ka nõuetele vastavuse küsimustik. Tegemist on informatiivse küsimustikuga, mille eesmärgiks on saada ülevaade nendest taotlejale rakenduvatest nõuetest, mille kohta ei ole võimalik saada piisavat infot olemasolevate registrite kaudu. Alates 2015. aastast on küsimustik ühise taotlusvormi PT50 osa, mida täidavad toetuste taotlemiseks kõik otsetoetuste, MAK 2007-2013 ja MAK 2014-2020 II telje toetuste taotlejad. Alljärgnevalt on välja toodud kõik küsimustiku küsimused ning mõistete selgitused.

## **Keskkond**

1. Minu valduses on maa heas põllumajandus- ja keskkonnaseisundis hoidmise nõudena määratletud maastikuelemente, mida tuleb säilitada. Maastikuelementide deklareerimine on toimunud taotlejate ja PRIA koostöös 2014. aasta lõpust alates. Taotleja märgib küsimustikus „X“, kui tema valduses on HPK maastikuelemendi kriteeriumitele vastav (vt HPK

maastikuelementide nõuded 1 – 9) põllusaar, metsasiil, puude rida, hekk, kraav, kiviaed, looduse üksikobjekt, kinnismälestis või pärandkultuuriobjekt.

2. Kasutan põllumajandusmaa niisutamiseks põhjavett rohkem kui 5m<sup>3</sup> või pinnavett rohkem kui 30m<sup>3</sup> ööpäevas. Põllumajandusmaa niisutamiseks loetakse niisutus- ehk vihmutusüsteemi ja altniisutusüsteemi kasutust. Niisutusüsteem [maaparandusseaduse](#) (§ 3 p 3) tähenduses on maatulundusmaa niisutamiseks ettenähtud maaparandussüsteem, mille kaudu vesi ammutatakse veekogust või põhjaveekihist ja jaotatakse niisutatavale maale. Põhjavesi on maapõues sisalduv vesi veeseadus § 2 p 6). Pinnavesi on püsivalt või ajutiselt veekogus seisev või voolav vesi või lume- või jääkogumis sisalduv vesi, välja arvatud merevesi ([veeseadus](#) § 2 p 4).

3. Minu valduses on üle 3m<sup>3</sup> mahutavusega naftasaaduste hoidmisehitis.

Naftasaaduste hoidmisehitis on:

- 1) naftasaaduste mahuti, mille maht on üle 3m<sup>3</sup>;
- 2) üle 3m<sup>3</sup> mahuga naftasaaduste mahuti koos torustike ja seadmetega;
- 3) üle 3m<sup>3</sup> mahuga naftasaaduste mahuti koos torustike ja seadmetega ning laadimis- või tankimisplatsiga.

Valduseks tuleb lugeda kõik enda ettevõtted ja nende territooriumid, mille kasutamiseks on toetuse taotlejal õigus. Kui taotleja valduses on mitu mahutit, nt kaks 2m<sup>3</sup> mahutit ja need pole omavahel ühendatud, siis käsitletakse neid eraldi ja nende mahtusid ei liideta.

4. Kasutan mineraalväetisi. Märgeb taotleja, kelle ettevõtte/majapidamise/põllumajandusliku majapidamise territooriumil kasutatakse mineraalväetisi.

5. Hoian sõnnikut sõnnikuhoidlas. Märgeb taotleja, kelle ettevõttes/majapidamises/põllumajanduslikus majapidamises hoitakse sõnnikut sõnnikuhoidlas ja/või sügavallapanuga laudas.

6. Hoian sõnnikut aunades. Sõnnikuaun on [Vabariigi Valitsuse 28.08.2001. a määruse nr 288](#) nõuete kohaselt põllul hoitav sõnnikukogum. Märgeb taotleja, kelle ettevõtte/ majapidamise/ põllumajandusliku majapidamise territooriumil hoitakse sõnnikut aunades.

## **Rahva-, looma- ja taimetervis**

1. Kasutan taimekaitsevahendeid. Märgeb taotleja, kelle ettevõttes/majapidamises/põllumajanduslikus majapidamises kasutatakse taimekaitsevahendeid. Rist märgitakse juhul, kui taimekaitsevahendi kasutajaks on inimene enda ettevõttest või kui töö on tellitud teenuse osutajalt.

2. Tegelen alljärgnevate loomsete esmatoodete (toorpiim, muna, mesi, muu) tootmise ja turustamisega ja 3. Tegelen alljärgnevate mitterloomsete esmatoodete (teravili, köögivilja, muu) tootmise ja turustamisega.

Ei märgi taotleja, kes toodab esmatooteid oma tarbeks.

Esmatootmine – esmatoodete tootmine, pidamine või kasvatamine, kaasa arvatud saagikoristus, lüpsmine ja põllumajandusloomade kasvatamine enne tapmist.

Taimsete esmatoodete tootmine on nt teravilja, puuvilja, köögivilja ja maitsetaimede kasvatamine ja sellega seonduvad tegevused (saagi koristamine, puhastamine, hoiustamine jne). Loomsete esmatoodete tootmine on nt munade tootmine ja kogumine tootja juures v.a munade pakkimine; mesindusega seonduvad tegevused, mida teostatakse mesiniku enda juures, nagu mee kogumine, vurrimine; lüpsloomade lüpsmine ja piima hoiustamine piimafarmis; kalade kasvatamine vesiviljelusettevõtetes ning nende vedu

töötlemisettevõttesse; toiduloomade kasvatamine põllumajandusettevõttes ning sellega seotud toimingud, kaasa arvatud lihloomade vedu turule, tapamajja või loomade vedu põllumajandusettevõtete vahel.

Loomsete esmatoodete hulka kuuluvad muu hulgas nt munad, toorpiim, mesi, kalatooted, teod jms. Värske liha ei ole esmatood, kuna see saadakse pärast tapmist.

Turuleviimine on toidu või sööda valdamine müügi eesmärgil, kaasa arvatud müügiks pakkumine ja mis tahes muud liiki tasu eest või tasuta üleandmine ning müük, turustamine ja muud liiki üleandmine.

### **3. TOETUSE SAAMISE NÕUDED**

#### **3.1. Nõuded ühtse pindalatoetuse saamiseks**

Ühtse pindalatoetuse (ÜPT) taotleja peab täitma nõudeid otsetoetuse taotlejale (vt punkt 2.1), täitma nõudeid toetusõigusliku põllumajandusmaa kohta (vt punkt 2.2) ja nõuetele vastavuse nõudeid (vt punkt 2.3). Lisaks tuleb täita ka kliima ja keskkonnatoetuse nõudeid (vt punkt 3.2).

#### **3.2. Nõuded kliimat ja keskkonda säästvate põllumajandustavade toetuse saamiseks**

Alates 2015. aastast tuleb ÜPT taotlemisel järgida kliimat ja keskkonda säästvaid põllumajandustavasid ehk nn *rohestamise* nõudeid. Rohestamise toetuse eesmärk on aidata kaasa maastiku ja elurikkuse säilimisele, säilitada mulla ja vee kvaliteeti ning leevendada kliimamuutustega seonduvat. Selleks, et paremini saavutada rohestamise toetuse eesmärki, tuleb selles ettenähtud nõudeid täita kogu toetusõiguslikul põllumajandusmaal. Rohestamise nõuete puhul on tegemist iga-aastaste nõuetega, mis lähevad kaugemale nõuetele vastavuse nõuetest. Rohestamise toetuse nõuded on sätestatud [Euroopa Parlamendi ja nõukogu määruse \(EL\) nr 1307/2013](#) artiklites 43–46. Rohestamise tavad on kehtestatud vastavalt maakasutusele, st need on seotud kas põllumaaga või püsirohumaaga.

ÜPT toetust taotlevad põllumajandustootjad peavad järgima oma toetusõiguslikel hektaritel kolme rohestamise tava, milleks on:

- 1) põllumajanduskultuuride mitmekesistamise tava,
- 2) püsirohumaad säilitamise tava ja
- 3) ökoloogilise kasutuseesmärgiga maa-alade (edaspidi *ökoalade tava*) määramine.

Rohestamise nõudeid ei pea järgima põllumajandustootjad, kes esitavad taotluse väiketootjate skeemis osalemiseks.

Niisamuti ei pea järgima nimetatud nõudeid ka mahetootjad, kelle põllumajandusmaa on täies ulatuses mahepõllumajanduslikus kasutuses, kuna nende tootmine on tavapõllumajandustootjatega võrreldes keskkonnasõbralikum. Mahetootjad, kelle majapidamises on tootmisüksusi või põllumajandusmaad, mis ei ole mahetunnustatud, peavad valima, kas soovivad täita rohestamise nõudeid kogu põllumajandusmaal või ainult sellel osal, mis ei ole mahepõllumajanduslikus kasutuses. Kui taotleja on taotlusele teinud vastavasse lahtrisse märke (taotlusvormil punkt 1.1) ning võtnud sellega kohustuse järgida rohestamise nõudeid kogu tema kasutuses oleval põllumajandusmaal, tuleb neid tavaliselt täita ka mahepõllumajanduslikus kasutuses oleval põllumajandusmaal. Kui taotlejalt on mahepõllumajanduslik tunnus ära võetud, peab ta täitma rohestamise nõudeid kogu tema kasutuses oleval põllumajandusmaal.

Kui taotleja põllumajandusmaa, mis ei ole mahetunnustatud, jääb alla 10 hektari, ei pea ta sellel osal mitmekesistamise nõudeid täitma. Kui nimetatud maa on kuni 15 hektarit, ei pea täitma ökoalade nõuet, v.a juhul, kui taotleja valib nõuete täitmise kogu põllumajandusmaal ja tema toetusõiguslik põllumaa on suurem kui vastavad nõuete täitmise kohaldumise piirmäärad.

Põllumajandustootjad, kelle majapidamised asuvad täielikult või osaliselt Natura 2000 aladel, peavad rohestamise nõudeid täitma sellises ulatuses, mis on kooskõlas antud direktiivide eesmärkidega.

### 3.2.1. Põllumajanduskultuuride mitmekesistamine

Põllumajanduskultuuride mitmekesistamise tava peamiseks eesmärgiks on keskkonnasäästlikkuse tõhustamine eelkõige mulla kvaliteedi parandamise kaudu. Tava järgimiseks täidetavate nõuete eesmärgiks on säilitada orgaanilise aine sisaldust mulla koostises, parandada mulla struktuuri; selle kaudu vähendada mulla erosiooni ja toitainete leostumist ning hoida kontrolli all taimekaitsevahendite ja väetiste kasutamist.

Põllumajandustootja, kelle põllumaa suurus on 10–30 hektarit, peab kõnealusel põllumaal kasvatama vähemalt kahte erinevat põllumajanduskultuuri tingimusel, et peamise kultuuri kasvupindala ei tohi olla enam kui 75% põllumaast.

Põllumajandustootja, kelle põllumaa suurus on üle 30 hektari, peab põllumaal kasvatama vähemalt kolme erinevat põllumajanduskultuuri tingimusel, et peamise põllumajanduskultuuri kasvupindala ei tohi olla enam kui 75% ja kahe peamise kultuuri kasvupindala enam kui 95% põllumaast.

Kui rohi ja muud rohttaimed või kesa hõlmavad üle 75% põllumaast, ei tohi ülejäänud põllumaal kasvav peamine põllumajanduskultuur hõlmata rohkem kui 75% kõnealusest ülejäävast põllumaast, v.a juhul, kui see ülejääv maa on kaetud rohu, muude rohttaimede või kesaga. Mitmekesistamise nõude näidetega saab tutvuda <http://www.pria.ee/docs/resources/8272.docx?>

Põllumajanduskultuuride mitmekesistamise tava ei pea järgima põllumajanduslikes majapidamistes järgmistel juhtudel:

- kui põllumaad on vähem kui 10 hektarit; või
- kui üle 75% põllumaast kasutatakse rohu või muude rohttaimede kasvatamiseks, kesaks või nende kombinatsiooniks ja nende kasutusviisidega hõlmamata põllumaa ei ole suurem kui 30 hektarit; või
- kui üle 75% toetusõiguslikust põllumajandusmaast on püsirohumaad või maa, mida kasutatakse rohu või muude rohttaimede kasvatamiseks ja ülejäänud põllumaa ei ole suurem kui 30 hektarit; või
- kui põllumajandustootja on eelmise aasta taotlusel kirja pandud põllumajandusmaa asendanud vähemalt 50% ulatuses uue põllumajandusmaaga ja kui taotluste georuumilise võrdluse põhjal kasvatatakse kogu põllumaal teistsugust põllumajanduskultuuri kui eelmisel kalendriaastal.

Juhul, kui taotleja maakasutusele ei kehti mitmekesistamise tavast vabastus, tuleb tal täita mitme põllumajanduskultuuri kasvatamise nõuet vastavalt eelpool kirjeldatule.

Põllumajanduskultuuride mitmekesistamise nõuded kohalduvad ka siis, kui taotleja on teadlikult nende nõuete täitmisest kõrvale hoidunud, näiteks toetuse saamiseks kunstlike tingimuste tekitamiseks deklareerinud vähem põllumaad kui kohapealse kontrolli käigus kindlaks tehakse.

Selleks, et nimetatud tava raames ettenähtud erinevate põllumajanduskultuuride osakaalusid arvestada, on kehtestatud ajavahemik 15. juuni kuni 15. august, millal põllumajanduskultuure kasvatatakse ja millise aja jooksul on võimalik kohapealsete kontrollide läbiviimisel kindlaks teha põllumajanduskultuuride kasvupindade osakaalusid. Põllumajandustootja peab olema teadlik, et sel ajavahemikul peab kasvatatav põllumajanduskultuur või kultuurijäägid (nt kõrretüü) olema kohapealse kontrolli käigus tuvastatavad selleks, et oleks võimalik kindlaks teha nõude täitmist. Taotlusele peab taotleja märkima põllumajanduskultuurid, mis on 15. juuniks maha pandud, istutatud või külvatud.

Juhul, kui kohapealse kontrolli käigus selgub, et põllumaal kasvatatakse taotlusel märgitust erinevat põllumajanduskultuuri, kuid mitmekesistamise nõue on muude andmete alusel täidetud (näiteks kohapeal on tuvastatud teine põllumajanduskultuur, mis on samuti nõude täitmiseks sobiv), ei kohaldata põllumajandustootjale mitmekesistamise tava raames ettenähtud vähendamisi. Oluline on, et taotleja kasvataks nõutud arvul erinevaid põllumajanduskultuure ja järgiks nende kultuuride kasvupindade osakaalusid kogu tema kasutuses oleval põllumaal. Kui taotleja on kasvatatava põllumajanduskultuuri saagi kokku kogunud ning põllu üles harinud, käsitatakse sellist põldu mustkesana, mis läheb mitmekesistamise mõttes arvesse eraldi põllumajanduskultuurina.

Põllumajandusliku majapidamise kogu põllumaa iga hektarit võetakse taotlemise aastal arvesse ainult üks kord. Erinevate põllumajanduskultuuride osakaalude arvutamisel arvestatakse põllumajanduskultuuri kasvupinna hulka ka kuni kahe meetri laiused maastikuobjektid nagu kraavid, hekid ja põlluservad ja HPK raames kehtestatud maastikuelemendid. Kasvatatavaid põllumajanduskultuure võib samal ajal arvesse võtta nii mitmekesistamise nõude kui ka ökoalade nõude täitmiseks üksnes siis, kui tootja valib maa-alad, millel kasvatatakse puhaskultuurina lämmastikku siduvaid põllumajanduskultuure vastavalt kehtestatud loetelule ja tagab nende olemasolu kasvukohal kuni 15. augustini vastavalt ökoalade nõuetele.

Põllumajanduskultuuride osakaalude kindlakstegemisel lähtutakse üldjuhul perekonna tasemest, mis tähendab, et kõik ühte perekonda kuuluvad põllumajanduskultuurid loetakse üheks põllumajanduskultuuriks. Suvi- ja taliviljad loetakse siiski erinevateks põllumajanduskultuurideks, kuigi need kuuluvad samasse perekonda. Seega kui põllumaal kasvatatakse suvinisu ja talinisu, on kahe erineva põllumajanduskultuuri kasvatamise nõue täidetud. Erandina käsitatakse ka järgmiste sugukondade hulka kuuluvaid üksikuid põllumajanduskultuuride liike ning mitmekesistamise tava järgimise mõttes loetakse erinevateks põllumajanduskultuurideks: *Brassicaceae* - sugukond ristõielised (nt raps, harilik kapsas), *Solanaceae* - sugukond maavitsalised (nt kartul), *Cucurbitaceae* - sugukond kõrvitsalised (nt kõrvits ja kurk).

Näiteks kui taotleja kasvatab põllumaal taliotra, suvinisu, kartulit ja lisaks on tal ka rohumaad, siis kasvatab ta nelja erinevat põllumajanduskultuuri. Seejuures peab ta jälgima, et suurima kasvupinnaga põllumajanduskultuuri osakaal põllumaal ei ületaks lubatud maksimaalset osakaalu.

Alasid, kuhu on külvatud seemnesegu, loetakse hoolimata sellest, millistest konkreetsetest põllumajanduskultuuridest segu koosneb, ühe kultuuri all olevaks alaks. Teraviljapõllud allakülviga loetakse teraviljapõldudeks. Kui üht või mitut põllumajanduskultuuri kasvatatakse segakultuurina samaaegselt ühel põllumaal eraldi ridades, käsitatakse selliseid põllumajanduskultuure erinevate põllumajanduskultuuridena tingimusel, et kõnealuse kultuuri kasvupind hõlmab kõnealusest alast vähemalt 25%.

Põllumajanduskultuuride loetelu (koos perekondadega) on avaldatud ja leitav [PRIA kodulehelt](#).

### **3.2.2. Püsirohuma sailitamine**

ÜPT ning rohestamise toetuse taotlejale on kohustus säilitada püsirohuma pindala (sh keskkonnatundlike püsirohumaade pindala) ulatuses, mis on võrdne taotluse esitamise aastale eelnenud kalendriaastal esitatud ÜPT taotlusele märgitud püsirohuma pindalaga. Püsirohumaaks (PR) nimetatakse maad, mida kasutatakse rohu või muude rohhtaime kasvatamiseks kas looduslikul viisil (isekülvi teel) või harimise teel (külvamise teel) ning mis ei ole põllumajandusliku majapidamise külvikorraga hõlmatud kauem kui viis aastat. Kõnealust maad võib kasutada karjamaana, silo või heina tegemiseks või taastuenergia tootmiseks. Ühe kultuuriga külvatud rohumaad (nt. puhas liblikõieline: ristik või lutsern) ei loeta püsirohumaaks, kuna püsirohuma peab sisaldama vähemalt kahte erinevat kultuuri. Püsirohumaana käsitletakse kõiki üle 5. a põlde, mille maakasutuse tüübiks on taotlusel põldude loetelus märgitud püsirohuma PR. Kui taotleja on eelnevat 5 aastat põllu kohta märkinud maakasutuse tüübiks P, lühiajaline rohuma ja põllul kasvavad kuuendal aastal mitmeliigilised heintaimed, siis selline maa märgitakse registris alates kuuendast aastast püsirohumaaks ehk PR (erandiks on ökoalana määratletud kesa).

Püsirohuma osakaal riigis tervikuna ei tohi perioodil 2015-2020 väheneda üle 5% võrreldes 2015. a kindlaks määratud referentsarvuga. Püsirohuma suhtarv arvutatakse igal aastal uuesti taotlejate deklareeritud püsirohuma pindalade alusel. Põllumajandustootja tasemel võetakse arvesse 2012. a taotlustel deklareeritud püsirohuma pindala, millele lisatakse 2015. a esitatud taotlustel deklareeritud püsirohuma pindala, mis ei olnud 2012. a püsirohumaana kasutatava maana deklareeritud. Kui riigi tasemel on püsirohuma suhtarv vähenenud enam kui 5%, peavad need põllumajandustootjad, kes muutsid püsirohuma kasutusotstarvet, püsirohuma tagasi rajama. Täpsemad juhised püsirohuma tagasirajamise tähtaja ja pindala kohta määrab PRIA igale taotlejale individuaalselt. Tagasirajamise kohustus tuleb täita enne järgmise aasta ÜPT taotluse esitamise tähtaega.

Püsirohuma uuendamine on lubatud heintaimede seguga ja ilma vahekultuurita. Uuendamine tähendab nii pealtparandust, kus vana rohukamarat ümber ei künata, kui ka uuskülvi, kus vana rohukamar künatakse sisse või põld randaalitakse ja samale põllule külvatakse uuesti heintaimede segu. Kui säilitamisele kuuluva püsirohuma asemele külvatakse vahekultuur või rajatakse mustkesa, ei käsitleta seda enam püsirohumaana. Vahekultuuriks loetakse kõiki teravilja, kaunvilja - ja köögivilja -, õli -, kiu - ja rühvelkultuure ning üheliigilisi heintaim, mis tuleb vahekultuuri kasvatamise aastal märkida vastava maakasutusega.

Kui mitmest liigist koosneva lühiajalise rohuma uuendamine toimub samuti mitmest liigist koosneva heintaimede seguga, muutub selline rohuma rajamise aastast alates kuuendast aastast püsirohumaaks.

Juhul, kui taotleja soovib olemasolevat püsirohumaad uuendada ja parandada ning tõsta selle abil mullaviljakust, on tal lubatud seda teha tingimusel, et ta asendab vähemalt samaväärses ulatuses 5-aastase lühiajalise rohuma või 6-aastase rohuma, mida saab lugeda püsirohumaaks.

### **Püsirohuma üleandmine**

Püsirohuma üleandmisel teisele põllumajandustootjale peavad vastuvõtja ja üleandja säilitama püsirohuma kohustuse endises ulatuses vastavalt omavahel kokkulepitule. Seejuures tuleb uue põllumajandusmaa kasutuselevõtmisel või püsirohuma vastuvõtmisel



PRIA põllumassiivide registri andmete põhjal välja selgitada, kas põllumajandusmaa kohta kehtib püsirohumaat säilitamise kohustus või mitte, et vältida võimalikke edaspidiseid toetussumma vähendamisi. Kui püsirohumaat säilitamise kohustusega hõlmatud põllumajandusmaa antakse üle teisele isikule, täidavad kohustuse üleandja ja vastuvõtja [ÜPT määruse](#) lisas 7 toodud püsirohumaat säilitamise kohustuse üleandmise-vastuvõtmise taotluse, milles määravad kindlaks üleantava püsirohumaat pindala. Juhul, kui nimetatud taotluse osas ei saavutata kahepoolset kokkulepet võib püsirohumaat kohustuse üleandmise-vastuvõtmise taotluse esitada ühepoolset. Taotluse ärakiri tuleb edastada PRIA-le 15 päeva jooksul kokkuleppe sõlmimisest arvates.

Püsirohumaat kohustuse üleandmisel ning vastuvõtmisel on oluline teada, et püsirohumaat (sh keskkonnatundlikud püsirohumaad) säilitamise kohustus on seotud konkreetse maaga.

### **Püsirohumaat metsastamine**

Püsirohumaat säilitamise kohustust on võimalik vähendada ainult püsirohumaat metsastamisel (ei hõlma jõulupuustandusi, lühikese raieringiga madalmetsa või energiatootmiseks mõeldud kiirekasvulisi puid) või ühiskondlikul eesmärgil ehitiste rajamisega püsirohumaat alusele maale (majad, teed jms).

Need taotlejad, kes metsastavad oma püsirohumaad, peavad PRIA-t sellest eelnevalt teavitama, esitades avalduse (piirimuutmise avalduse vormi) püsirohumaat pindala vähendamiseks ning näidates põllumassiivi kaardil ära metsastatavad põllud ja nende pindalad. Seejuures läheb metsastatav maa põllumajanduslike pindalatoetuste jaoks toetusõigusliku maa hulgast välja. Samuti peavad taotlejad PRIA-t teavitama ehitiste rajamisest või muul moel maa põllumajanduslikust kasutusest väljaminekust.

### **Keskkonnatundlike püsirohumaade säilitamine**

Lisaks püsirohumaade säilitamise nõudele on sätestatud uus kohustus keskkonnatundlike ja ranget kaitset vajavate püsirohumaade määramiseks ja säilitamiseks. Keskkonnatundlikeks ja ranget kaitset vajavateks püsirohumaadeks loetakse püsirohumaad, mis asuvad Natura 2000 võrgustiku alal ning mille muld on 100% ulatuses turvasmuld. Nendel püsirohumaadel ei ole lubatud kasutusotstarvet muuta ega neid alasid üles künda alates ÜPT määruse jõustumisest. Ülesharimisena käsitatakse ka kraavide rajamist ja randaalimist.

Infot keskkonnatundlikest püsirohumaadest (maakasutusega TPR) leiate PRIA avalikult veebikaardilt <https://kls.pria.ee/kaart/>

Keskkonnatundlike ja ranget kaitset vajavate püsirohumaade uuendamine on lubatud üksnes pealtkülvi ehk pealtparandamise teel ning tingimusel, et taotleja on sellest PRIA-t eelnevalt teavitanud. Pealtparandamise all peetakse silmas sellist uuendamise meetodit, mis ei kahjusta rohukamarat, s.t mullapinda ei kultiveerita, randaalita, künta ega liigutata muul viisil.

Keskkonnatundlike püsirohumaade tagasirajamise kohustus pannakse isikule, kes on nimetatud püsirohumaade kasutusotstarvet muutnud või need täielikult või osaliselt üles kündnud. PRIA teavitab taotlejat viivitamata tagasirajamise kohustusest ja määrab püsirohumaat tagasirajamise tähtpäeva. [Komisjoni delegeeritud määruse \(EL\) nr 639/2014](#) artikli 42 kohaselt ei või nimetatud kuupäev olla hilisem järgmise aasta ÜPT taotluse esitamise tähtpäevast.

### **3.2.3. Ökoalade määramine**

Ökoala tava järgimiseks peab taotleja täitma [Euroopa Parlamendi ja nõukogu määruse \(EL\) nr 1307/2013](#) artiklis 46 ning [komisjoni delegeeritud määruse \(EL\) nr 639/2014](#) artiklis 45 sätestatud nõudeid.

Ökoalade nõude täitmisest on vabastatud põllumajandustootjad, kelle:

- põllumajandusliku majapidamise toetusõiguslik põllumaa on kuni 15 hektarit; või
- üle 75% põllumaast kasutatakse rohu või muude rohttaimede kasvatamiseks, kesaks, liblikõieliste kultuuride kasvatamiseks või nende kombinatsioonide ja ülejäänud põllumaa ei ole suurem kui 30 hektarit; või
- üle 75% toetusõiguslikust põllumajandusmaast on püsirohumaa või maa, mida kasutatakse rohu või muude rohttaimede kasvatamiseks ja ülejäänud põllumaa ei ole suurem kui 30 hektarit; või
- põllumajandustootjad, kelle majapidamised asuvad metsasuse erisusega hõlmatud homogeenne piirkonna sisse jääval valla territooriumil vähemalt 50% ulatuses. Põld loetakse metsasuse erisusega ala hulka tingimusel, et põllumassiiv, millel põld asub, on täies ulatuses metsasuse erisusega hõlmatud homogeenne piirkonna sisse jääval valla territooriumil. Praktikas võivad põllumajandustootjate majapidamise põllumajandusmaad asuda mitme valla piires. Sellisel juhul loetakse põllumajandustootja ökoalade nõude täitmisest vabastatuks, kui tema põllumajandusliku majapidamise põllumajandusmaa asub vähemalt 50% ulatuses nõude täitmisest vabastatud vallas.

Metsasuse erisuse rakendamiseks ettenähtud homogeensete piirkondade (sh valdade) loetellu kuuluvad vallad:

1. Loode- ja Lääne Eesti rannikualade ning Lääne-Eesti saarte homogeenne piirkonna vallad:

Emmaste, Hanila, Harku, Hiiu, Kernu, Keila, Kihelkonna, Kihnu, Kullamaa, Käina, Laimjala, Leisi, Lihula, Lääne-Nigula, Lääne-Saare, Martna, Muhu, Mustjala, Nissi, Noarootsi, Nõva, Orissaare, Padise, Pihtla, Pöide, Pühalepa, Ridala, Ruhnu, Salme, Torgu, Tõstamaa, Valjala, Varbla, Vasalemma, Vormsi.

2. Põhja- ja Kirde Eesti sh Peipsiäärsete alade homogeenne piirkonna vallad:

Anija, Aegviidu, Alajõe, Alatskivi, Aseri, Avinurme, Iisaku, Illuka, Jõhvi, Kasepää, Kohtla, Kohtla-Nõmme, Kuusalu, Laekvere, Lohusuu, Lüganuse, Meeksi, Mäetaguse, Mäksa, Pala, Peipsiääre, Piirissaare, Rägavere, Saare, Sonda, Toila, Torma, Tudulinna, Vaivara, Vara, Vihula, Viru-Nigula, Võnnu vald.

3. Edela- ja Lõuna Eesti homogeenne piirkonna vallad:

Abja, Helme, Häädemeeste, Järvakandi, Karksi, Kehtna, Kõpu, Käru, Paikuse, Puka, Põdrala, Saarde, Surju, Suure-Jaani, Tahkuranna, Tootsi, Tori, Väandra, Öru.

4. Kagu-Eesti homogeenne piirkonna vallad:

Haanja, Karula, Meremäe, Misso, Mõniste, Orava, Rõuge, Taheva, Varstu, Vastseliina, Veriora, Võru, Värska.

Ökoalade määratlemisest vabastamiseks metsasuse erisuse alusel tuleb eriti tähelepanelikult jälgida asjaolu, et kui taotleja märgib taotlusele kasvõi ühe ökoalana määratletud maastikuelemendi või maaharimispraktika, on ta sellega võtnud endale täiemahulise kohustuse ökoalade nõude järgimiseks vaatamata sellele, et ta võiks olla ökoalade nõudest läbi metsasuse erisuse vabastatud. Eespool nimetatud erisuste kohaldamise korral ei pea taotleja esitama ökoalade loetelu vormi.

Ökoalade määratlemise nõue kehtib nendele põllumajandustootjatele, kelle toetusõiguslik põllumaa on suurem kui 15 hektarit. Sellest tuleb igal aastal vähemalt 5% ulatuses aktiivsest kasutusest kõrvale jätta. Selleks sobib:

- 1) HPK nõuete raames säilitatavate maastikuelementidega hõlmatud pindala (vt 3.2.3.1)

Ökoalana võib käsitada taotleja kasutuses oleval põllumaal või vahetult põllumaaga külgnevaid põllumajandusministri [14. jaanuari 2015. a määruse nr 4 „Maa heas põllumajandus- ja keskkonnaseisundis hoidmise nõuded“](#) § 3 lõigetes 1–7 kehtestatud maastikuelemente (põllusaar, hekk, puude rida, metsasiil, kraav, kiviaed). Maastikuelementide alusel määratletud ökoalad arvatakse ka toetusõigusliku põllumajandusmaa hulka, kuid seejuures kehtivad taotlejale ka nõuetele vastavuse nõuetest tulenevad maastikuelementide säilitamise nõuded.

## 2) maaharimispraktikatega hõlmatud põllumaa pindala (vt 3.2.3.2.)

Ökoaladena arvestatakse järgnevaid maaharimispraktikaid:

- kesa;
- lühikese raieringiga madalmetsa kasvualad;
- lämmastikku siduvate kultuuridega kasvualad.

Ökoalade pindala arvutamiseks on kehtestatud kaalutegurid vastavalt [Euroopa Parlamendi ja nõukogu määruse \(EL\) nr 1307/2013](#) artikli 46 lõikele 3. Lühikese raieringiga madalmetsaga alade puhul on kohustuslik kaalutegur 0,3 ning lämmastikku siduva põllumajanduskultuuriga ala puhul 0,7. Selleks, et 5% toetusõiguslikust põllumaast või pajust oleks ökoalana määratletud, peab taotleja arvestama, et pärast kohustusliku kaaluteguriga läbiarvutamist läheb ühest hektarist maast, millel kasvatatakse energiapaju, pindalaliselt arvesse vaid 0,3 hektarit või ühe hektari lämmastikku siduva põllumajanduskultuuriga alast 0,7 hektarit. Samaväärset hektarite arvu kasutatakse harimispraktika osas vaid tootmise keeluga kesa puhul, kus 1 hektar kesana hoitud maa võrdub 1 hektariga ökoalade kohustuse arvestuses. Ökoalade nõude näidetega saab tutvuda: <http://www.pria.ee/docs/resources/8272.docx?>

Taotleja peab igal taotluse esitamise aastal märkima ökoalade loetelu vormil järgmised andmed:

- selle põllumassiivi, sealhulgas põllu number, millel konkreetne ökoala asub;
- ökoala tüüp, st maastikuelemendina esitatava ökoala tüüp (näiteks puude rida, kraav jne), harimispraktika puhul lahtrit ei täideta;
- ökoala pindala hektarites – maastikuelemendina esitatava ökoala pindala ühisosa kuni kolme kümnendkoha täpsusega (ehk täpsusega kolm kohta pärast koma), harimispraktikate puhul märgitakse põllu pindala (täpsusega kaks kohta peale koma), mis peab ühtima põldude loetellu märgitud põllu pindalaga. PRIA arvestab lämmastikku siduvate kultuuride puhul põllu pindala läbikorrutatuna koefitsiendiga 0,7 ja lühikese raieringiga madalmetsa puhul koefitsiendiga 0,3;
- ökoala number või kasvatatav põllumajanduskultuur. Taotleja märgib ökoalana määratletava maastikuelemendi numbriga või kasvatatava põllumajanduskultuuri. Ökoalana on võimalik määratleda ainult sellist kesa, kus ei toimu põllumajandustootmist. Ökoalade numbrid on esitatud põllumassiivide kaardil.

Ökoalade nõudeid peab taotleja täitma ka siis, kui ta on kunstlikult nende nõuete täitmisest kõrvale hoidnud, nt deklareerinud vähem põllumaad kui kohapealse kontrolli käigus kindlaks tehakse. Sellisel juhul peab taotleja arvestama, et talle arvestatakse toetussumma vähendamine täitmata nõude eest.

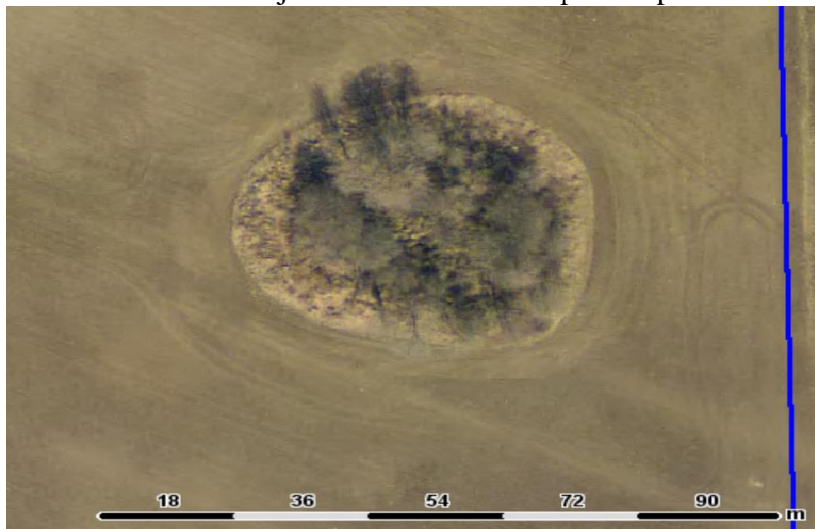
### **3.2.3.1. Maastikuelementidega hõlmatud pindala**

Taotlejal on õigus vabalt otsustada, milliseid maastikuelemente igal aastal ökoaladena määratleda, seejuures ei ole taotleja kohustatud ökoaladena määratlema täpselt samu maastikuelemente, mis eelnevatel aastatel. Ökoalade 5% määratlemise nõude täitmist

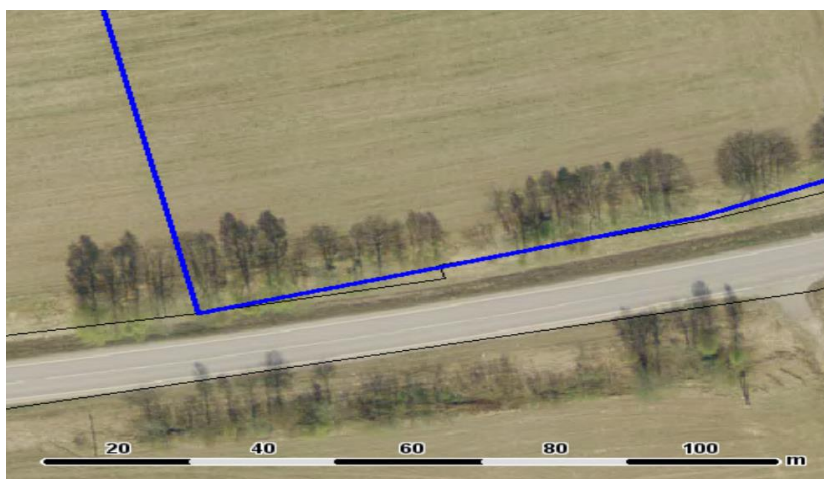
kontrollitakse ainult nende maastikuelementide või maaharimispraktikate alusel, mis taotleja ise on taotluse esitamise aastal ökoalade loetellu kandnud. PRIA ei või nimetatud nõude täitmise kontrollimisel arvestada registrisse kantud, kuid taotlusel märkimata maastikuelemente.

Järgnevalt on esitatud kirjeldused nende maastikuelementide ja maaharimispraktikate kohta, mida põllumajandustootjad saavad arvata ökoalade hulka:

**1. Põõsaste või puudega põllusaar** on põllumaal asuv 0,01–0,5 hektari suurune põõsaste või puudega põllusaar, millel võivad esineda põõsastikud, puudesalud, muu looduslik taimkate või kivid. Põllusaar peab olema selgesti eristatav ümbritsevast põllumaast ja võib olla igasuguse kujuga. Ala peab olema säilitatud tervikuna ning seal on lubatud teha hooldustööd üldilmet oluliselt kahjustamata. Hukkunud puid ei pea asendama.



**2. Puude rida** on põllumaal või põllumajandusliku maaga külgneval alal asuv selgesti eristatav puude rida minimaalse pikkusega 20 meetrit. Iga 10 meetri peal peab kasvama vähemalt 3 puud. Puude rea pindala on vähemalt 0,01 ha. Puude reas tuleb hukkunud puud või põõsad asendada nii, et säiliks tervik vastavalt kehtestatud minimaalsetele nõuetele. Puude reaks ei arvata põllumassiivi ja metsa vahel asuvat puude rida. Puude reaks ei loeta puid, mis asuvad eesvoolu või kuivenduskraavi pervel. Ökoala 5% kohustuse täitmiseks võetakse arvesse puude read, mis asuvad vaid põllumaal või külgnevad põllumaaga.



**3. Hekk** on põllumaal või põllumajandusmaaga külgneval alal asuv ja selgesti eristatav maastikuelement. Heki minimaalne pikkus on 20 meetrit, maksimumlaius 10 meetrit. Hekk võib koosneda nii puudest kui ka põõsastest. Heki pindala on vähemalt 0,01 ha ning hekki ei katkesta katkestused, mis on lühemad kui 2 meetrit. Hekis tuleb hukkunud puud või põõsad

asendada nii, et säiliks tervik vastavalt kehtestatud minimaalsetele nõuetele. Hekiks ei arvata põllumassiivi ja metsa vahel asuvat hekki ning puid ja põõsaid, mis asuvad eesvoolu või kuivenduskraavi pervel. Hekiks loetakse ka esimesel aastal rajatud hekk. Ökoala 5% kohustuse täitmisel võetakse arvesse hekid, mis asuvad vaid põllumaal või külgnevad põllumaaga.



**4. Metsasiil** on põllumaal asuv minimaalselt 20 meetri pikkune ja maksimaalselt 30 meetri laiune metsasiil, mis on selgesti eristatav ümbritsevast põllumaast. Metsasiilul all mõeldakse eelkõige puudest koosnevaid kitsaid kuni 30 m laiuseid põllumaal asuvaid metsaribasid, mis ei sobi põllusaare kriteeriumite alla. Metsasiil võib asuda põllumaa keskel nii, et ei puutu ühestki servast põllumassiiviga kokku või puutub põllumassiivi piiriga kokku oma kitsamast servast mitte rohkem kui 30 m ulatuses. Maastikuelemendi säilitamise nõude täitmise kontrollimisel lähtutakse sellest, et säilitatud oleks tervik. Säilitada ei ole vaja iga puud ja põõsast eraldi ja lubatud on teha vajalikke hooldustöid ilma üldilmet oluliselt kahjustamata. Üksikuid hukkunud puid asendada ei ole vaja.

**5. Kraav.** Põllumajandusmaal või põllumajandusmaaga külgneval alal paiknevad alla 10 km<sup>2</sup> valgalaga eesvoolud ja maaparandussüsteemi maa-alal paiknevad kuivenduskraavid maksimaalse laiusega kuni 12 meetrit. Säilitatuks loetakse eesvoolu kraav ja kuivenduskraav, mis täidab maaparanduslikku eesmärki olenemata hooldustööde tegemise tasemest. Kraavide kaldal olev puittaimestik ei kuulu kraavina deklareeritava ala koosseisu. Kui puittaimestik ulatub kraavi pervest kaugemale kui 2 meetrit, siis ei kuulu kraav toetusõigusliku põllumassiivi sisse. Nõudega ei ole hõlmatud kraavid, mis ei asu maatulundusmaal, vaid on muul maal ja ei ole maaparandussüsteemi osad. Ökoala arvesse võetakse kraavid, mis asuvad vaid põllumaal või külgnevad põllumaaga.



**6. Kiviaed.** Põllumajandusmaal ja põllumajandusmaaga külgneval alal paiknev MAK 2007–2013 ja MAK 2014–2020 toetusega taastatud või taastatav kiviaed, samuti pärandkultuuriobjektina kaardistatud kiviaed. Kiviaed on vähemalt 50 sentimeetri ja kuni 280 cm laiune ning vähemalt 30 cm ja kuni 170 sentimeetrit kõrge. Ökoala 5% kohustuse täitmisel võetakse arvesse kiviaiad, mis asuvad vaid põllumaal või külgnevad põllumaaga.



### 3.2.3.2. Maaharimispraktikatega hõlmatud põllumaa

**1. Kesana käsitletakse** haritavat maad ehk külvikorras olevat maad. Püsirohumaa ei ole külvikorras olev maa ning seda ei saa nimetada kesaks. Kesa mõiste sisustamisel lähtutakse [Euroopa Komisjoni määruse \(EL\) nr 1200/2009](#) punktis 2.01.12 toodust. Selle alusel käsitatakse kesana külvikorrasüsteemis kasutatavat haritud või harimata maad, mis ei kannu saagiaasta jooksul saaki. Ökoalana kesaks ei saa määratleda põldu, millel kasvatatakse põllukultuure va lühiajalised rohttaimed. Kesa peamine tunnus on see, et maa on jäetud tavaliselt terveks saagiaastaks puhkama. Kesa võib olla:

- tühi maa, kus ei kasva mingeid põllukultuure;
- maa, kus kasvab vabalt looduslik taimestik, mida kasutatakse loomade söötmiseks või mis küntakse sisse;
- maa, mida kasutatakse ainult haljasväetistaimede tootmiseks (haljaskesa). Siia kategooriasse kuuluvad kõik viljelusmaad, mida hoitakse heades põllumajandus- ja keskkonnatingimustes.

Ökoalana määratletud kesas hoitavaal maal on põllumajanduslik tootmine 15. veebruarist kuni 15. augustini keelatud ([Euroopa Komisjoni välja antud töödokumendi „Working Document on implementation by Member States of certain provisions of the direct payments \(Regulation \(EU\) No 1307/2013\)“ \(DS/EGDP/2014/6\)](#)). Põllumajandusliku tootmisena käsitletakse niitmist, hekseldamist või loomade karjatamist. Mineraalväetisi, näiteks läga, ja taimekaitsevahendid ei ole sellisel maal lubatud kasutada. Pärast ettenähtud perioodi lõppemist on taas lubatud teha tootmise või hooldamisega seotud töid, sealhulgas niitmine, hekseldamine ja loomade karjatamine, et vältida ebasoovitava taimestiku ulatuslikku levikut ja et vajadusel saaks seda maad järgmisel perioodil taas põllumajanduslikuks tegevuseks kasutusse võtta ilma selleks lisakulusid tegemata ning täita ÜPT taotlemiseks kehtestatud nõuet. Selleks, et ka järgmisel aastal oleks võimalik selle maa kohta toetust taotleda, peab see vastama vähemalt ÜPT määruse §-s 3 lõikes 2 sätestatud minimaalsetele nõudele. Haljasväetise sissekünd kesal on lubatud tegevus, mida ei loeta tootmisega seotud tegevuseks, kuna sellise tegevusega rikastatakse mullastikku, et valmistada pinda ette uute põllumajanduskultuuride kasvatamiseks, ja samas välditakse umbrohu levikut.

Kui taotleja valib ökoalaks kesa, peab ta põldude loetelus täpsustama kasvatatava põllumajanduskultuuri või kasutusotstarbe vastavalt põllumajanduskultuuride loetelule. Seega peab taotleja märkima, kas tal on mustkesa või haljaskesa, millel kasvavad rohttaimed või on see haljasväetisena sisseküntav põld. Kui kesas hoitud maale soovitakse külvata taotluse esitamise aastal talivilja, peab tootja arvestama, et ökoalana määratletud maad peab ta hoidma kesas vähemalt 15. augustini, mistõttu enne seda ei ole võimalik külvata ka talivilja. Erandina ei muutu kesana hoitud ehk sööti jäetud maa püsirohumaaks kuuendal aastal, kuna tegemist on külvikorras oleva põllumaaga.

**2. Lühikese raieringiga madalmetsa alade hulka arvatakse vaid need alad, kus kasvatakse paju (*Salix*) ning kus ei kasutata mineraalväetisi ja/või taimekaitsevahendeid.**

**3. Lämmastikku siduvate põllumajanduskultuuride kasvualadel peavad põllumajandustoojad kasvatama lämmastikku siduvaid põllumajanduskultuure puhaskultuurina.** Põllumajanduskultuur peab olema kasvukohal kogu kasvuperioodi jooksul, seejuures ei seata nendele kasvupindadele tootmispiiranguid, mistõttu on saagikoristus lubatud kogu kasvuperioodi jooksul ning niitmine ja niite kokku kogumine vastavalt kehtestatud kuupäevadele. Lämmastikku siduvad põllumajanduskultuurid on järgmised:

- esparsett (*Onobrychis Mill*);
- ristik (*Trifolium spp.*);
- lutsern (*Medicago sativa, Medicago L.*);
- mesikas (*Melilotus Mill.*);
- nõiahammas (*Lotus corniculatus*);
- vikk (*Vicia spp.*);
- hernes (*Pisum spp.*);
- uba (*Phaseolus spp., Vicia faba, Vigna spp.*), välja arvatud sojauba.

Lubatud ei ole kasvatada eespool loetletud põllumajanduskultuure tavapärasel segus, näiteks hernel koos teraviljaga. Põllumaa, millel kasvatatakse ülalnimetatud lämmastikku siduvaid põllumajanduskultuure, läheb arvesse ka põllumajanduskultuuride mitmekesistamise tava täitmisel. Juhul, kui neid põllumajanduskultuure kasvatatakse segus muude põllumajanduskultuuridega, nagu teravili või kõrrelised, ei arvestata neid alasid ökoaladena ja nõude täitmata jätmise eest vähendatakse rohestamise toetuse alust pindala.

Samuti ei ole lubatud eespool nimetatud aladel enne taotluse esitamise aasta 15. oktoobrit teha taimiku sisseküündi, kuna lämmastikku siduvad põllumajanduskultuurid võivad sügisel

suurendada lämmastiku leostumise ohtu. Taimekaitsevahendite kasutamine ja otsekülvi tegemine ei ole keelatud. Lämmastikku siduvaid põllumajanduskultuure ei tohi kasvatada [veeseaduse](#) §-s 29 sätestatud veekaitsevööndis. Veeseaduse mõistes on veekaitsevööndi ulatus tavalisest veepiirist (põhikaardil märgitud veekogu piir) järgmine:

- 1) Läänemerel, Peipsi, Lämmi- ja Pihkva järvel ning Võrtsjärvel – 20 m;
- 2) teistel järvedel, veehoidlatel, jõgedel, ojadel, allikatel, peakraavidel ja kanalitel ning maaparandussüsteemide eesvooludel – 10 m;
- 3) maaparandussüsteemide eesvooludel valgalaga alla  $10 \text{ km}^2$  – 1 m.

### **3.3. Nõuded noore põllumajandustootja toetuse saamiseks**

Noore põllumajandustootja toetust võib taotleda isik, kes taotleb ÜPT-d ning kliima- ja keskkonnatoetust. Taotleja peab täitma otsetoetuste saamise nõudeid (vt punkt 2).

Noore põllumajandustootja toetust saab taotleda isik, kes asub esimest korda tegutsema põllumajandusliku majapidamise juhina või kes on asutanud põllumajandusliku majapidamise, esimese viie tegevusaasta jooksul. Esimesel toetuse taotluse esitamise aastal peab noor põllumajandustootja olema kuni 40 aastane (esimese taotluse esitamise aastal ei tohi saada 41).

Äriühingus peab noor põllumajandustootja toetuse taotlemiseks ja saamiseks omama tõhusat ja pikaajalist kontrolli ettevõtte üle, ta peab otsustama ettevõtte juhtimise ja tulude üle ning vastutama finantsriskide eest. Toetuse taotleja peab olema vähemalt 18 - aastane teovõimeline isik. Toetust makstakse kuni 5 aastat põllumajandusliku tegevusega alustamisest arvates. Füüsiliste isikute, FIE-de ja juriidiliste isikute puhul võetakse varasema põllumajandusliku tegevusena arvesse põllumajanduslike pindala- ja loomatoetuste taotlemised ja loomapidamisega tegelemine. Toetuse saamise perioodi lühendatakse nende aastate arvu võrra, mis jäävad põllumajandusliku majapidamise rajamisest, varasemast pindala- ja loomatoetuste taotlemisest ning loomapidamisega alustamisest kuni noore põllumajandustootja esmakordse toetuse taotluse esitamise vahele. Juhul, kui äriregistris muudetakse ettevõtte tegevusala, siis hakatakse viieaastast perioodi lugema alates ajast, mil äriregistris muudeti tegevusala põllumajanduseks. Näiteks kui ettevõtte on tegelenud kaubandusega, aga alates 2013. aastast on äriregistris registreeritud tegevusalaks põllumajandus, siis hakatakse viieaastast perioodi lugema alates 2014. aastast. Kui äriühingus on mitu noort põllumajandustootjat, kes on äriühingusse tulnud erineval ajal, siis arvestatakse viieaastast perioodi kõige varem äriühinguga liitunud noore põllumajandustootja liitumise aja järgi. Näiteks kui põllumajanduslik majapidamine asutati 2012, siis on võimalik toetust veel saada kolm aastat (2015, 2016 ja 2017 aasta eest).

Noore põllumajandustootja toetust makstakse kuni 39 hektari eest. Toetust makstakse ÜPT raames kindlakstehtud hektarite alusel.

Euroopa Kohtu 25. oktoobri 2012. a otsus nr C-592/11 ütleb, et kui noor põllumajandustootja alustab tegevust juriidilise isiku vormis, on toetuse saamise tingimuseks eelkõige see, et tal oleks selle juriidilises isikus otsustuspädevus, mis eeldab, et talle kuuluvad vähemalt pooled selle äriühingu aktsiad ning et need aktsiad moodustavad üle poole hääleõiguslikest aktsiatest.

Kui noor põllumajandustootja tegutseb üksinda või koos teiste noorte põllumajandustootjatega, siis omab ta tõhusat ja pikaajalist kontrolli äriühingu üle eeldusel, et:

- 1) noor põllumajandustootja omab üksinda või koos teiste noorte põllumajandustootjatega täisühingus või usaldusühingus häälteenamust ja iga noor põllumajandustootja on täis- või



usaldusosanik, kes võib täisühingut või usaldusühingut esindada kõikide tehingute tegemisel üksinda või koos teiste noorte osanikega mitmekesi või ühiselt;

2) noor põllumajandustootja omab üksinda või koos teiste noorte põllumajandustootjatega osäühingus (OÜ), aktsiaseltsis (AS) või tulundusühistus (TÜ) häälteenamust ja iga noor põllumajandustootja on OÜ, AS-i või TÜ juhatuse liige, kes võib äriühingut esindada kõikide tehingute tegemisel üksinda või koos teiste noorte juhatuse liikmetega mitmekesi või ühiselt.

Kui nende osanike, aktsionäride või liikmete arv, kes on noored põllumajandustootjad, on suurem kui juhatuse liikmete arv, ei pea kõik noored osanikud kuuluma äriühingu juhatusse, kuid juhatuse liikmetest peavad vähemalt pooled juhatuse liikmed olema noortest osanikest.

Noor põllumajandustootja peab omama kontrolli [äriseadustiku](#) nimetatud täisühingu, usaldusühingu, OÜ või AS-i osas; [tulundusühituseaduses](#) nimetatud TÜ-de puhul, [mittetulundusühingute seaduses](#) nimetatud mittetulundusühingu puhul ja [sihtasutuste seaduses](#) nimetatud sihtasutuse puhul, kui talle kuulub häälteenamus ja ta kuulub äriühingu juhatusse. Enamushääleõigus tagab ettevõtet puudutavate otsuste vastuvõtmise. Häälteenamuse kontrollimiseks kontrollitakse osalust osakute, aktsiate või sisse maksete osatähtsuse järgi.

Hääleõigus on vastavuses täisühingu ja usaldusühingu puhul osanike sisse maksetega. OÜ puhul annab iga omandatud osa 1 euro ühe hääle, AS-i puhul annab iga aktsia ühe hääle. TÜ-de puhul on igal liikmel üks hääle. Juhul, kui osaluse suurus ei ole vastavuses hääleõigusega, esitab taotleja koos noore põllumajandustootja toetuse lisavormiga selle kohta täiendavad dokumendid.

Juhul, kui toetust taotleva äriühingu osanikuks on juriidiline isik, peab ka see juriidiline isik vastama noore põllumajandustootja toetuse taotlemise tingimustele ning tema esindaja peab kuuluma toetust taotleva äriühingu juhatusse.

Mittetulundusühingu (MTÜ) vormis tegutsemisel teevad noored põllumajandustootjad MTÜ üle tõhusat ja pikaajalist kontrolli, kui üle poole MTÜ liikmetest on nooremad kui 40-aastased ja ei ole tegelenud põllumajandusliku tegevusega üle 5 aasta.

Sihtasutuse vormis tegusemisel teevad noored põllumajandustootjad sihtasutuse üle tõhusat ja pikaajalist kontrolli, kui üle poole sihtasutuse nõukogu liikmetest on nooremad kui 40 aastased ja ei ole tegelenud põllumajandusliku tegevusega üle 5 aasta.

Juhul, kui kõik toetuse taotlemiseks vajalikud andmed ei ole kättesaadavad Äriregistrist, peab juriidilisest isikust taotleja (va FIE) esitama Noore põllumajandustootja toetuse lisavormi ning koos lisavormiga tõendavad dokumendid.

Näiteks tuleb lisavorm esitada järgmistel juhtudel:

- MTÜd ja SAd esitavad lisavormil kõikide liikmete nimekirja ning seda tõendava dokumendi (kuna liikmete nimekiri puudub Äriregistris);
- Juhul, kui äriühingu osanikuks on väljaspool Eestit registreeritud juriidiline isik (taotleja esitab lisadokumendid, et tõendada selle juriidilise isiku vastavust noore tootja mõistele);

Järgnevalt on toodud näited noorte põllumajandustootjate osakaalu määramise kohta, et tõestada toetusõiguslikkust.

Näide 1: täisühing, usaldusühing, osaühing, aktsiaselts, tulundusühistu

Omanikud	Füüsiline isik	Füüsiline isik	Juriidiline isik
Osaluse osatähtsus ettevõttes (osad/aktsiad/sissemaksud)	29%	19%	52%
Noore põllumajandustootja tingimusele vastavus/vanus	55-aastane	62-aastane	Üle 50% osalusest kuulub alla 40-aastastele ja 3-liikmelisse juhatusse kuulub 2 alla 40-aastast osanikku- vastab noore definitsioonile
Põllumajandustegevusega alustamise aeg (ettevõtte loomise aeg 2014)	2010	2009	2014
3-liikmeline juhatus, juhatusel esindusõigus üksinda	Juhatusel liige	Juhatusel liige	Juhatusel liige
Kuigi nooreks kvalifitseerunud osanikul (juriidilisel isikul) on 52% osalusest ja tema esindaja kuulub juhatusse, ei saa ettevõtte noore põllumajandustootja toetust, kuna juhatuses puudub noorel häälteenamus.			
1-liikmeline juhatus	-	-	Juhatusel liige
Nooreks kvalifitseerunud osanikul (juriidilisel isikul) on 52% osalusest ja tema esindaja kuulub juhatusse, omades ainuhääleõigust - ettevõtte saab noore põllumajandustootja toetust.			
2-liikmeline juhatus, juhatusel esindusõigus koos teise juhatusel liikmega	-	Juhatusel liige	Juhatusel liige
Nooreks kvalifitseerunud osanikul (juriidilisel isikul) on 52% osalusest, tema esindaja kuulub juhatusse (50% häälest) ja võib esindada ettevõtet koos teise juhatusel liikmega, ettevõtte ei saa noore põllumajandustootja toetust, sest ei oma ettevõtte esindamise õigust üksinda, vaid koos juhatusel liikmega, kes ei vasta noore põllumajandustootja definitsioonile.			

Näide 2: täisühing, usaldusühing, osaühing, aktsiaselts ja tulundusühistu

Omanikud	Füüsiline isik	Füüsiline isik	Juriidiline isik
Osaluse osatähtsus ettevõttes (osad/aktsiad/sissemaksud)	30%	30%	40%
Noore põllumajandustootja tingimusele vastavus/vanus	30-aastane – vastab noore definitsioonile	18-aastane – vastab noore definitsioonile	Üle 50% osalusest kuulub üle 40-aastastele (ei ole vaja juhatusse kuulumist vaadata, kuna osaluse järgi juba ei ole noor põllumajandustootja)
Põllumajandustegevusega alustamise aeg - ettevõtte loomise aeg 2014	2012	2014	2014
3-liikmeline juhatus, juhatusel esindusõigus üksinda, üks juhatusel liige on mitteomanike ringist	Juhatusel liige		Esindaja on juhatusel liige, kuid mitte juriidilise isiku osanik ega juhatusel liige
Noortel osanikel (füüsilised isikud) on 60% osalusest, kuid juhatusse kuulub vaid üks neist - ettevõtte ei saa noore põllumajandustootja toetust, kuna juhatuses puudub noorel häälteenamus			
1-liikmeline juhatus	-	-	Juhatusel liige
Noortel osanikel (füüsilised isikud) on 60% osalusest, kuid nad ei kuulu juhatusse, ettevõtte ei saa noore põllumajandustootja toetust, kuna juhatuses puudub noorel hääleõigus.			
2-liikmeline juhatus, juhatusel esindusõigus üksi	-	Juhatusel liige	Juhatusel liige
Noortel osanikel (füüsilised isikud) on 60% osalusest, üks neist kuulub juhatusse - ettevõtte saab noore põllumajandustootja toetust, kuna juhatuses olev noor omab 50% hääleõigusest ja esindusõigus juhatusel liikmetel üksi või koos.			

### Näide 3: mittetulundusühing (MTÜ)

	Isik 1	Isik 2	Isik 3	Isik 4
Omanike vorm	füüsiline isik	füüsiline isik	juriidiline isik	juriidiline isik
1 isik= 1 hääl (MTÜ)	1 hääl	1 hääl	1 hääl	1 hääl
Juriidilise isiku sobivus			omanikud on üle 40 aasta vanused	omanikud on alla 40 aasta vanused
Vanus	55 ei ole noor	38- noor	ei ole noor	noor
MTÜ loomise aeg/ põllumajandusliku tegevusega alustamise aeg	2013	2013	Omanikud on varem põllumajandusega tegelenud	Omanikud on tegelenud põllumajandusega alates 2012
Sobivus	ei	jah	ei	jah

Mittetulundusühing ei saa toetust, kuna noortel põllumajandustootjatel (MTÜ liikmetel) on 50% häältest, kuid peab olema üle 50% häältest.

### Näide 4: sihtasutus (SA)

	Isik 1	Isik 2	Isik 3
Omanike vorm	füüsiline isik	füüsiline isik	juriidiline isik
1 nõukogu liige = 1 hääl (SA)	1 hääl	1 hääl	1 hääl
Juriidilise isiku sobivus			juriidilise isiku esindaja nõukogus on üle 40 aasta vanune
Vanus	55 – ei ole noor	38- noor	ei ole noor
SA loomise aeg/ põllumajandusliku tegevusega alustamise aeg	2014	2014	juriidilise isiku omanikud on põllumajandusega tegelenud alates 2009
Sobivus	ei	jah	ei

Sihtasutus ei saa toetust, kuna noortel põllumajandustootjatel on 1/3 häältest.

## 3.4. Nõuded puu – ja köögivilja kasvatamise toetuse saamiseks

Toetust võib taotleda füüsiline või juriidiline isik või juriidilise isiku staatuseteta isikute ühendus, kes täidab otsetoetuste saamise nõudeid (vt punkt 2). Toetust võib taotleda põllumajandusmaa kohta, millel täidetakse otsetoetuste saamise nõudeid põllumajandusmaa kohta ja kasvatatakse järgnevas loetelus nimetatud toetusõiguslikke põllumajanduskultuure kokku vähemalt 1,00 hektaril.

- 1) porgand (*Daucus Carlota L. subsp. sativus (Hoffm.) Hayk.*);
- 2) söögipeet (*Beta vulgaris L. var. Conditiva Alef.*);
- 3) kaalikas (*Brassica napus L.*);
- 4) sibul (*Allium cepa*);
- 5) kurk (*Cucumis sativus L.*);
- 6) õunapuu (*Malus pumila Mill.*);
- 7) pirnipuu (*Pyrus communis L.*);
- 8) kirsipuu (*Prunus cerasus.*);
- 9) murelipuu (*Prunus cerasus L. var. Austera L.*);
- 10) ploomipuu (*Prunus domestica L.*);
- 11) kreegipuu (*Prunus insititia*);
- 12) haraline ploomipuu (alõtsa) (*Prunus cerasifera Ehrh.*);
- 13) punane sõstar (*Ribes rubrum*);
- 14) valge sõstar (*Ribes rubum f. leucocarpum hort*);

- 15) must sõstar (*Ribes nigrum*);
- 16) karusmari (*Ribes grossularia L.*);
- 17) vaarikas (*Rubus idaeus L.*);
- 18) aroonia (*Aronia Medik.*);
- 19) ebaküdoonia (*Chaenomeles Lindl.*);
- 20) viinapuu (*Vitis L.*);
- 21) kultuurjõhvikas (*Oxycoccus*);
- 22) kultuurmustikas (*Vaccinium*).

Põllumajandusmaal, mille kohta toetust taotletakse, peab järgnevalt nimetatud viljapuude ja marjapõõsaste minimaalne istutustihedus olema järgmine:

- 1) õunapuu tugeva kasvuga alusel – 100 istikut hektari kohta;
- 2) õunapuu keskmise kasvuga alusel – 300 istikut hektari kohta;
- 3) õunapuu nõrga kasvuga alusel – 500 istikut hektari kohta;
- 4) pirnipuu, ploomipuu, kirsipuu, murelipuu, kreegipuu, haraline ploomipuu (alõtša) – 270 istikut hektari kohta;
- 5) aroonia – 600 istikut hektari kohta;
- 6) sõstar, karusmari – 2000 istikut hektari kohta;
- 7) vaarikas – 3000 istikut hektari kohta;
- 8) viinapuu – 1300 istikut hektari kohta;
- 9) kultuurmustikas, ebaküdoonia – 1000 istikut hektari kohta;
- 10) kultuurjõhvikas – 30 000 istikut hektari kohta.

Toetust ei või taotleda põllumajandusmaa kohta, millel kasvatatakse põllumajanduskultuure kitsede ja lammaste lisasöötmiseks MAK 2014–2020 raames makstava „Loomade heaolu toetuse” alusel.

### 3.5. Nõuded piimalehma kasvatamise otsetoetuse saamiseks

Piimalehma kasvatamise otsetoetust võib taotleda füüsiline või juriidiline isik või juriidilise isiku staatusega isikute ühendus, kes täidab otsetoetuste saamise nõudeid (vt punkt 2). Toetust võib taotleda taotleja, kes põllumajandusloomade registri andmete kohaselt kasvatab taotluse esitamise aasta 2. mai seisuga kuni 100 piimalehma ja piimalehmade arv ei suurene üle 100 piimalehma kuni 1. juulini. Põllumajandusloom, kelle kohta toetust taotletakse, peab olema nõuetekohaselt identifitseeritud ja põllumajandusloomade registris registreeritud. Kui karjas on üle 100 piimalehma, siis kari ei ole piimalehma kasvatamise otsetoetuse toetusõiguslik ning antud toetust ei maksta.

Piimalehmaks loetakse piimatõugu lehma, kui tal on asjaomase tõu tunnused. Piimatõuks loetakse järgmised tõud: eesti holstein (EHF), eesti punane (EPK), eesti maatõug (EK), šviitsi (AP),äärširi (FA), dzörši (JER). Nimetatud tõugudesse kuuluvaks loetakse asjaomaste tõutunnustega loomad. Piimatõuks ei loeta piimalehma, kes on saadud lihatõuga ristamisel ja kuulub lihatootmiseks peetavate loomadega samasse karja.

Taotleja peab oma karjas pidama taotlusel märgitud arvul nõuetekohaseid piimalehmasid taotluse esitamise päevast kuni 1. juulini. Karjas võib olla taotlusel märgitud arvust vähem põllumajandusloomi, kui see on tingitud vääramatust jõust või erandlikest asjaoludest, nt järgmistest:

- toetusesaaja surm;
- pikaajaline töövõimetust
- raske loodusõnnetus, mis kahjustab tõsiselt põllumajanduslikku majapidamist;

- põllumajandusliku majapidamise loomakasvatushoonete hävimine õnnetusjuhtumi tagajärjel;
- toetusesaaja karja osa või kogu karja haigestumine loomataudi;
- kogu põllumajandusliku majapidamise või selle olulise osa sundvõõrandamine, kui taotluse esitamise päeval ei olnud võimalik sundvõõrandamist ette näha;
- loom on taotleja tahte vastaselt karjast välja viidud ja taotlejal on selle tõendamiseks Politsei- ja Piirivalveametile esitatud avalduse ärakiri;
- loom on haiguse või õnnetuse tõttu surnud või veterinaarsetel näidustustel hukatud ning taotlejal on selle tõendamiseks veterinaararsti kirjalik kinnitus.

Toetuse saamiseks peab taotleja esitama taotlusperioodil 7. maist kuni 25. maini loomakasvatuse toetuse taotluse ning märkima nende loomade arvu, kelle kohta toetust taotleb. Kui taotleja ei taotle pindalatoetusi, peab ta esitama lisaks loomakasvatuse toetuste taotlusele pindalatoetuste- ja maksetaotluse, kus ta täidab nõuetele vastavuse küsimustiku ning põldude loetelu, kus ta märgib andmed kogu põllumajandusmaa kohta, mida tal on õigus kasutada, sealhulgas andmed püsirohuma ja kasvatatavate põllumajanduskultuuride kohta.

### **3.6. Nõuded ammlehma kasvatamise otsetoetuse saamiseks**

Ammlehma kasvatamise otsetoetust võib taotleda füüsiline või juriidiline isik või juriidilise isiku staatusega isikute ühendus, kes täidab otsetoetuste saamise nõudeid (vt punkt 2). Toetust võib taotleda taotleja, kes põllumajandusloomade registri andmete kohaselt kasvatab taotluse esitamise aasta 2. mai seisuga kuni 25 ammlehma ja vähemalt 8 kuu vanust lehmullikat ja ammlehmade ja vähemalt 8 kuu vanuste lehmullikate arv ei suurene üle 25 looma kuni 1. juulini. Põllumajandusloom, kelle kohta toetust taotletakse, peab olema nõuetekohaselt identifitseeritud ja põllumajandusloomade registris registreeritud. Kui karjas on üle 25 ammlehma ja lehmullika, siis kari ei ole ammlehma kasvatamise otsetoetuse toetusõiguslik ning antud toetust ei maksta.

Ammlehm või lehmullikas loetakse toetuse nõuetele vastavaks, siis, kui tal on asjaomase tõu tunnused või ta on lihatõuga ristamisel saanud loom, kes kuulub lihatootmiseks peetavate loomadega samasse karja. Toetusõiguslikuks lehmullikaks loetakse vähemalt 8 kuu vanune poegimata emaveis (edaspidi lehmullikas). Lihatõuks loetakse järgmised tõud: hereford (Hf), limusiin (Li), aberdiin-angus (Ab), šarolee (Ch), šoti mägiveis (Hc), piemont (Pi), hele tõug (Ba), simmental (Si), belgia sinine (Bb), dexter (De), galloway (Ga), aubrac (Au).

Taotleja peab oma karjas pidama taotlusel märgitud arvul nõuete kohaseid ammlehmaseid ja lehmullikaid taotluse esitamise päevast kuni 1. juulini. Karjas võib olla taotlusel märgitud arvust vähem põllumajandusloomi, kui see on tingitud vääramatu jõu või erandlike asjaolude esinemisest, sh järgmistest:

- toetusesaaja surm;
- pikaajaline töövõimetus;
- raske loodusõnnetus, mis kahjustab tõsiselt põllumajanduslikku majapidamist;
- põllumajandusliku majapidamise loomakasvatushoonete hävimine õnnetusjuhtumi tagajärjel;
- toetusesaaja karja osa või kogu karja haigestumine loomataudi;
- kogu põllumajandusliku majapidamise või selle olulise osa sundvõõrandamine, kui taotluse esitamise päeval ei olnud võimalik sundvõõrandamist ette näha;

- loom on taotleja tahte vastaselt karjast välja viidud ja taotlejal on selle tõendamiseks Politsei- ja Piirivalveametile esitatud avalduse ärakiri;
- loom on haiguse või õnnetuse tõttu surnud või veterinaarsetel näidustustel hukatud ning taotlejal on selle tõendamiseks veterinaararsti kirjalik kinnitus.

Toetuse saamiseks peab taotleja esitama taotlusperioodil 7. maist kuni 25. maini loomakasvatuse toetuse taotluse ning märkima nende loomade arvu, kelle kohta toetust taotleb. Kui ta ei taotle pindalatoetusi, peab ta esitama lisaks loomakasvatuse toetuste taotlusele pindalatoetuste- ja maksetaotluse, kus ta täidab nõuetele vastavuse küsimustiku ning põldude loetelu, kus ta märgib andmed kogu põllumajandusmaa kohta, mida tal on õigus kasutada, sealhulgas andmed püsirohumaa ja kasvatatavate põllumajanduskultuuride kohta.

### **3.7. Nõuded ute ja kitse kasvatamise otsetoetuse saamiseks**

Ute ja kitse kasvatamise otsetoetust võib taotleda füüsiline või juriidiline isik või juriidilise isiku staatusega isikute ühendus, kes täidab otsetoetuste saamise nõudeid (vt punkt 2). Toetust võib taotleda taotleja, kes põllumajandusloomade registri andmete kohaselt kasvatab taotluse esitamise aasta 2. mai seisuga vähemalt kümnet, kuid mitte rohkem kui 100 utte või emakitse, kes on taotluse esitamise aasta 27. aprilli seisuga vähemalt ühe aasta vanused ja nõuetekohaste uttede ja emakitsede arv ei vähene alla kümne ega suurene üle 100 looma kuni 1. juulini. Põllumajandusloom, kelle kohta toetust taotletakse, peab olema nõuetekohaselt identifitseeritud ja põllumajandusloomade registris registreeritud. Kui karjas on alla 10 ute ja kitse või üle 100 ute ja kitse, siis kari ei ole ute ja kitse kasvatamise otsetoetuse toetusõiguslik ning antud toetust ei maksta.

Taotleja peab oma karjas pidama taotlusel märgitud arvul nõuete kohaseid uttesid ja emakitsi taotluse esitamise päevast kuni 1. juulini. Karjas võib olla taotlusel märgitud arvust vähem põllumajandusloomi, kui see on tingitud vääramatu jõu või erandlike asjaolude esinemisest, sealhulgas järgmistest asjaoludest:

- toetusesaaja surm;
- pikaajaline töövõimetus;
- raske loodusõnnetus, mis kahjustab tõsiselt põllumajanduslikku majapidamist;
- põllumajandusliku majapidamise loomakasvatushoonete hävimine õnnetusjuhtumi tagajärjel;
- toetusesaaja karja osa või kogu karja haigestumine loomataudi;
- kogu põllumajandusliku majapidamise või selle olulise osa sundvõõrandamine, kui taotluse esitamise päeval ei olnud võimalik sundvõõrandamist ette näha;
- loom on taotleja tahte vastaselt karjast välja viidud ja taotlejal on selle tõendamiseks Politsei- ja Piirivalveametile esitatud avalduse ärakiri;
- loom on haiguse või õnnetuse tõttu surnud või veterinaarsetel näidustustel hukatud ning taotlejal on selle tõendamiseks veterinaararsti kirjalik kinnitus.

Toetuse saamiseks peab taotleja esitama taotlusperioodil 7. maist kuni 25. maini loomakasvatuse toetuse taotluse ning märkima nende loomade arvu, kelle kohta toetust taotleb. Kui taotleja ei taotle pindalatoetusi, peab ta esitama lisaks loomakasvatuse toetuste taotlusele pindalatoetuste- ja maksetaotluse, kus ta täidab nõuetele vastavuse küsimustiku ning põldude loetelu, kuhu märgib andmed kogu põllumajandusmaa kohta, mida tal on õigus kasutada, sealhulgas andmed püsirohumaa ja kasvatatavate põllumajanduskultuuride kohta.

### 3.8. Väikepõllumajandustootjate toetus

Väikepõllumajandustootjate (VPT) toetust võib taotleda füüsiline või juriidiline isik või juriidilise isiku staatusega isikute ühendus, kes 1.-15. augustini 2015. a esitab PRIA-le VPT taotluse väikepõllumajandustootjate kavaga liitumiseks. Taotleja, kes soovib nimetatud kavaga liituda, peab eelnevalt taotlema taotlusperioodil 7. maist kuni 25. maini vähemalt ühte otsetoetust ning ta peab täitma nende otsetoetuste nõudeid, mille saamiseks on ta taotluse esitanud.

VPT toetuse summa kujuneb teiste taotletud otsetoetuste ühikumäärade järgi ning see summa saab olla kuni 1250 eurot. Kui taotletud otsetoetuste summa on suurem kui 1250 eurot, siis vähendatakse toetust kuni 1250 euroni.

Selleks, et taotleja saaks otsustada, kas soovib liituda väikepõllumajandustootjate kavaga, saadab PRIA 1. augustiks 2015. a individuaalsed teavitused kõikidele otsetoetuste taotlejatele, kelle prognoositav otsetoetuste summa on kuni 1500 eurot. Selle põhjal saab taotleja otsustada, kas esitab hiljemalt 15. augustiks väikepõllumajandustootjate kavaga liitumise taotluse. Kuna taotleja pindalapõhiste otsetoetuste kogusumma sõltub toetusõigusliku põllumajandusmaa hektarite arvust ning vastavate toetuste ühikumääradest, on taotleja otsustada, kas loobuda teatud osast toetusest ja liituda väikepõllumajandustootjate kavaga või jätkata kõikide üksikute otsetoetuste saamise nõuete täitmist.

Kui taotleja esitab hiljemalt 15. augustiks 2015. a VPT taotluse, siis ta ei pea täitma otsetoetuste osas nõuetele vastavuse nõudeid ning ta on vabastatud rohestamise tavade järgimisest. Siiski, kuni väikepõllumajandustootja toetuse taotluse esitamiseni ja MAK 2009-2013 või MAK 2014-2020 pindala ja loomapõhiste toetuste taotlemisel peab taotleja nõuetele vastavuse nõudeid ning rohestamise tavad järgima.

Taotleja peab igal aastal, mil ta soovib saada VPT toetust, esitama kas pindalatoetuse või loomakasvatuse toetuse taotluse. Nimetatud taotluse esitamisega kinnitab taotleja muuhulgas soovi jätkata väikepõllumajandustootjate kavas.

Väikepõllumajandustootjate kavast on võimalik loobuda alates 2016. aastast, esitades PRIA-le kas pindala- ja maksetaotluse või loomakasvatuse taotluse, kus taotleja märgib, et loobub väikepõllumajandustootja toetusest. Kui taotleja loobub antud kavas osalemisest, siis rohkem enam selle kavaga liituda ei ole võimalik, kuna väikepõllumajandustootjate kavaga saab liituda vaid 2015. aastal.

Toetus makstakse välja samaaegselt teiste otsetoetustega.

## 4. TAOTLUSE ESITAMINE, VASTUVÕTMINE JA MENETLEMINE

### 4.1. Taotluse täitmine

**Taotleja peab taotlusele märkima kogu põllumajandusmaa, mida tal on õigus kasutada.** Taotleja peab ära näitama ka põllumajandusmaa, mille kohta ta toetust ei taotle, sealhulgas ka vähemalt 0,01 ha põllud ja põllud, mis moodustavad kokku vähemalt 0,3 hektarilise maa-ala, samuti põllud, mille kohta toetusi ei maksta ehk mis ei ole kantud põllumajandustoetuste ja põllumassiivide registrisse. Registreerimata põllumajandusmaa märgitakse põldude loetelus katastritunnusega ning lisatakse vastav kaart. Väljarenditud maad paneb taotlusele kirja põllumajandusmaa tegelik kasutaja (rentnik).

2015. a saadab PRIA eeltäidetud taotlusvormi paberikandjal koju nendele taotlejatele, kes ei esitanud 2014. a taotlust läbi e-PRIA ja kellele on 2014. aastal määratud vähemalt ühte pindalapõhist toetust. Seoses e-PRIA taotlejate suure osatähtsusega ja üleminekuga paberivabale taotlemisele ei saada PRIA tänavu paberil taotlusmaterjale Harju, Hiiu, Ida-Viru, Järva, Lääne ja Põlva maakonna postiaadressiga taotlejatele, nemad leiavad eelmise aasta toetustaotluse arvandmed e-PRIAst. Põlva maakonnas postiaadressi omavad taotlejad leiavad e-PRIAst ka eelmise aasta taotluse põhjal ettejoonistatud põllud.

Taotlusvormile PT50 tuleb taotlejal märkida puuduvad andmed, teha taotlemise märked ning täita põldude loetelu vorm PT50A. Eeltäidetud taotlusvormi põldude loetelu andmed on üksnes abistava iseloomuga ja põllu pindala, millele sellel aastal toetust taotletakse, märgib taotleja ise. Taotlusele andmete märkimisel tuleb lähtuda 2015.a tegelikust maakasutusest. Põllu pindala märkimisel tuleb jälgida, et see ei oleks suurem põllumassiivide kaardile joonistatud põllu pindalast. Lubatud on kasutada ka eeltäitmata (tühja) taotlusvormi, mille leiate PRIA kodulehelt [www.pria.ee](http://www.pria.ee).

Taotleja on kohustatud kontrollima eeltäidetud taotlusvormil toodud andmete õigsust ning nende ebaõigsuse või puudulikkuse korral neid parandama ja täiendama.

Eeltäidetud andmetena on 2014. a toetuste taotlemise alusel põldude loetelusse märgitud põllumassiivi number, põllu number, kasutusõigus ja eelmisel aastal kindlaksmääratud põllu pindala. Kui põllumassiivi number on eelmise aastaga võrreldes muutunud, siis ei ole seda eeltäidetud vormile märgitud. Põldude loetelusse pole märgitud põllu kindlaksmääratud pindala juhul, kui see erines 2014. a pindalatoetuste taotlusel märgitud pindalast või põllumassiivi uuendatud maksimaalne toetusõiguslik pindala on väiksem eelmisel aastal kindlaksmääratud põldude summaarsest pindalast sellel põllumassiivil.

Lisaks põllumassiivi numbrile, põllu numbrile, kasutusõigusele ja põllu pindalale trükitakse eeltäidetud andmetena ette ka maakasutuse tüüp, kui 2014. a pindalatoetuste taotlusel oli põllu maakasutusena märgitud pikaajaline kultuurrohumaad ehk alates 2015 aastast nimetatakse seda püsirohumaaks. Kuna tõenäoliselt ei ole sellise põllu maakasutuse tüüp muutunud, siis on see taotlejale teadmiseks, et sellisele põllule keskkonnasõbraliku majandamise toetust taotleda ei saa (v.a tunnustatud heinaseemnepõllud).

Põldude loetelu vormil PT50A tuleb märkida kasvatatava põllumajanduskultuuri täpne nimetus ning selle kasutusviis/otstarve. Põllumajanduskultuuride märkimisel tuleb aluseks võtta PRIA kodulehel asuv [põllumajanduskultuuride loetelu](#). Põllumajanduskultuuride loetelu on koostatud põllumajandusmaa kasutuse klassifikaatori järgi. Kõik põllumajanduskultuurid on klassifitseeritud 18 kultuurigruppi, mille alt tuleb leida endale sobiv kasvatatav põllumajanduskultuur. Lisaks põllumajanduskultuuride loetelule peab taotleja märkima ka põldude loetelu PT50A veergu 10 põllumajanduskultuuri kasvatamise otstarbe/kasutusviisi ehk mis eesmärgil seda kultuuri kasvatatakse. Võimaliku kasutusviisina on ette nähtud kultuuri kasvatamine haljassöödaks (H) või kultuuri kasvatamine katmikalal (K). Lahter jäetakse tühjaks juhul, kui põllumajanduskultuuri kasvatatakse eesmärgiga jätta teraks ja/või kasvatatakse põllumajanduskultuuri avamaal või madala katte all. Põllumajanduskultuuride märkimisel tuleb silmas pidada põllumajanduskultuuride mitmekesistamise nõuet (vt punkt 3.2.1) ja selle täitmist.

*Näide 1:* Tera saamise eesmärgil kasvatatakse talinisu liblikõieliste allakülviga. Sellisel juhul tuleb põldude loetelu PT50A veergu 9 märkida kasvatatavaks põllumajanduskultuuriks talinisu liblikõieliste allakülviga ning veergu 10, kus märgitakse otstarve/kasutusviis, jätta tühjaks.

*Näide 2:* Liblikõieliste-kõrreliste segu kasvatatakse eesmärgiga saada haljasmassi. Sellisel juhul tuleb põldude loetelu PT50A veergu 9 märkida kasvatatavaks põllumajanduskultuuriks liblikõieliste-kõrreliste segu ning veergu 10 otstarve/kasutusviis märkida „H” ehk haljasmassi saamiseks.



Lisaks kasutusviisile peab taotleja põldude loetelu PT50A vormil veerus 8 ära näitama maa kasutamise õigusliku aluse. Kui taotleja on maa omanik, tuleb lahtrisse märkida „O” (omanik). Kui maa on kasutusel rendisuhte alusel, tuleb märkida „KR” (kirjalik rendileping) või „SR” (suuline rendileping). Kasutusvaldust tähistab märg „KV”. Kui maad kasutatakse mõnel muul alusel, tuleb märkida „M” (muu).

NB! Keskkonnasõbraliku majandamise (KSM) toetuse taotlejale kehtib erisus, vt MAK AT.

Taotlusele märgitavad maakasutused:

Põllumajanduskultuurid ja lühiajaline rohumaa (P) - lühiajaliseks rohumaaks loetakse maa, millel kasvatatakse heintaimi kuni 5 aastat. Põllumajanduskultuurid on teraviljad, õli- ja kiukultuurid, kaunviljad, rühvelkultuurid, köögiviljakultuurid ning ravim- ja maitsetaimed.

Mustkesa e kultuurideta kesa (M) - kesa, kus vegetatsiooniperioodil toimub maa ettevalmistamine järgnevate kultuuride külviks ning eelkultuure ei kasvatata. Mustkesa tuleb harida soovitatavalt iga 2-3 nädala tagant, et umbrohutaimed ei kasvaks seal kõrgemaks kui 5 cm. Erandjuhul tulenevalt ilmastikust aktsepteeritakse mustkesana maad, millel umbrohtude kõrgus ei ületa 20 cm ja taimed ei ole jõudnud õitsemisfaasi. Mustkesa kasutamisel ökoalana tuleb järgida rohestamise toetuse nõudeid (vt punkt 3.2.3).

Keskkonnatundlik püsirohumaa (TPR) – püsirohumaa, mis asub Natura 2000 võrgustiku alal ning mille muld on 100% ulatuses turvasmuld. TPR kasutusotstarvet ei tohi muuta ning nimetatud maad ei tohi üles künda. TPR rohukamara uuendamine on lubatud üksnes pealtkülvi teel. Rohukamara uuendamisest tuleb PRIAt eelnevalt teavitada. Taotleja, kes on muutnud TPR kasutusotstarvet või on sellise püsirohumaa üles kündnud, peab PRIA määratud tähtjaks selle ala tagasi püsirohumaaks muutma.

Püsirohumaa (PR) - Püsirohumaaks nimetatakse kõiki üle 5 aastaseid põlde, mille maakasutuse tüübiks on taotlusel põldude loetelus märgitud püsirohumaa (PR). Kui taotleja on eelnevad 5 aastat põllu kohta märkinud maakasutuse tüübiks (P), lühiajaline rohumaa ja põllul kasvavad 6. aastal mitmeliigilised heintaimed, siis selline maa on alates 6. aastast püsirohumaa (PR)

Püskikultuurid (PK) – külvikorravälised kultuurid, välja arvatud püsikarjamaa, mis võtavad maa enda alla vähemalt viieks aastaks ja annavad korduvalt saaki, sh puukoolid ja lühikese raieringiga madalmets.

Karjatamine väljaspool põllumajandusmaad (KV) - mittepõllumajanduslik maa, millele ei saa toetust taotleda, sest see ei vasta põllumajandusmaa definitsioonile, kuid millel karjatatakse MAH loomi. Märgivad vaid MAH taotlejad, kes karjatavad antud aladel loomi.

**Põldude loetelu vormil PT50A paranduste tegemisel tuleb iga põllu järel, millel parandus tehti, täita veerg 24 ja kinnitada tehtud parandus oma allkirja ja kuupäevaga.** Kui taotleja enam ettetrükil näidatud põldu ei kasuta või muudavad tehtavad parandused taotluse raskesti loetavaks, tuleb sellised eeltäidetud põldude read läbi kriipsutada. Uute või läbikriipsutatud põldude uuesti kirjutatavaid ridu saab märkida eeltäidetud loetelu lõpu.

**Taotlusel ja sellele lisatud dokumentidel esitatud andmete õigsuse eest vastutab taotluse esitaja, kinnitades seda oma allkirjaga.**

Pindalatoetuste taotlus ja sinna juurde kuuluvad dokumendid palume käsitsi täitmisel kirjutada selgelt ja loetavalt, soovitavalt trükitähtedega. Kõik dokumendid, v.a põllumassiivide kaardid, tuleb taotlejal allkirjastada ning lisada täitmise kuupäev.

Põldude loetelus märkige loetavalt iga põllumassiivi ja põllu (vajadusel maa-ala) number ning järgnevasse veergudesse tehke vastavad märged toetuste taotlemise kohta.

*Näide:* taotlejal on alla 0,3 ha põllud 1, 2, 3, 4 ja 5. Põllud 1, 2 ja 3 on ühel massiivil ja moodustavad kokku üle 0,3 ha suuruse ühtse maa-ala. Taotlusel märkige põldude loetelu veergu maa-ala numbriks põldude 1, 2 ja 3 kohta maa-ala tähisena näiteks 1. Põllud 4 ja 5 on teisel massiivil ja moodustavad samuti üle 0,3 ha suuruse ühtse maa-ala, seega märkige põldudele 4 ja 5 maa-ala tähiseks näiteks 2.

Toetustaotlusele tuleb märkida kogu maakasutus ka nende põldude osas, millele toetust ei taotleta. Toetuse taotlemise kohta tuleb teha märke, kas rist või toetuse märkimise jaoks ettenähtud tähis. Märketa põldude kohta toetust ei maksta.

Lisaks tuleb märgetega taotlusel näidata, mis eesmärgil põlde kasutatakse. Sellest lähtub PRIA kontrolltehes, kuna mõnedele nõuetele kehtivad põldude kasutustüübist tulenevad erisused; samuti arvestatakse põldudega seotud märkeid toetuse määramisel. Näiteks niitmise ja karjatamise nõuet ei pea 10. augustiks täitma nende põldude osas, millel kasvatatakse heinaseemet, heintaimi energiakultuurina või mis on haljasväetisena sisseküntav rohumaad ja vastav märke on tehtud põldude loetelu veergu 11.

Põllumassiivi kaardid, mis taotlusega koos esitatakse, peavad olema samal aastal PRIA-st pindalatoetuse taotlemiseks väljastatud.

Kui PRIA on konkreetsel taotlusaastal lisaks pindalatoetuse jaoks sobivatele kaartidele väljastanud taotlejale ka registri uuendamise käigus muutunud põllumassiivide kaardid, siis tuleb alati vaadata kaardi serval olevas tekstis väljatrüki kuupäeva ning kasutada pindalatoetuse taotluse lisana kõige uuemaid väljatrükke.

Taotleja peab kaardile märkima võimalikult täpselt tema poolt kasutatava ja taotletava toetuse nõuetele vastava põllumajandusmaa (vt punkt 2.2). Samuti tuleb jälgida, et taotlusele märgitud maksimaalne toetusõiguslik pindala ei ületaks põllumassiivi maksimaalset toetusõiguslikku pindala, mis on hiliseima kuupäevaga kaardil. e-PRIAs digitaalsel põldude piiride joonistamisel antakse taotlejale veast kohe teada ja sel juhul on tal võimalik oma viga kohe ära parandada.

Põllumassiivi kaardile tuleb kanda võimalikult täpselt ja selgelt eraldatava joonega kõigi põldude loetelus olevate põldude piirid ning märkida juurde põldude numbrid. Põldude kandmisel kaardile tuleb vältida topeltjooni ja joonte mahatõmbamist. Soovitame kasutada põldude loetelus ja põlluraamatus ühtset numeratsiooni. e-PRIAs arvestab põllu pindala ettejoonistatud piiride alusel kaardirakendus ise, taotlejal ei ole alates 2015. aastast võimalust põllu taotletavat pindala joonistatud pindalast väiksemaks märkida. Põllumassiivi kaartidel on näidatud maksimaalne toetusõiguslik pindala. Kui võrreldes ettearvitud kaartidega on taotlemise hetkeks põllumassiivi maakasutuse osas muudatusi (nt põllumajandusmaa on võsastunud või metsastatud), siis on taotleja kohustatud põllud kaardile kandma vastavalt tegelikule maakasutusele.

Kui taotleja taotleb toetust põllumassiividele, mille osas on PRIA teda teavitanud, et põllumassiivi kaardil olev maksimaalne toetusõiguslik pindala on PRIA andmetel väiksem kui põllumassiivide registris hetkel olev pindala ja põllumassiiv vajab kohapealset kontrolli, tuleb taotlejal veenduda, et ta taotleb toetust vaid realselt kasutuses olevale pinnale.

Juhul, kui põllumajandusmaa ei ole kantud põllumassiivide registrisse ja taotleja soovib taotleda toetust katastriüksusele või 0-massiivile (jätkuvalt riigi omandis olev maa, millel puudub katastritunnus), tuleb samuti veenduda, et taotleja taotleb toetust vaid realselt tema kasutuses olevale pindalale. Kui hilisemal kontrollimisel tuvastatakse, et taotleja on taotlenud

toetust suuremale pinnale, kui on tema tegelik haritava maa pindala, vähendatakse taotletavat toetust või jäetakse taotlus rahuldamata. Samuti tuleb arvestada, et selliste kohapealset kontrolli vajavate põllumassiivide ja katastriüksuste (k.a 0-massiivide) kontrollimine võtab aega, mistõttu võib toetuse väljamaksmine lükkuda kuni 2016. aasta mai - või juunikuuni.

Põllu piiride märkimisel kaardile tuleb jälgida, et:

- põld oleks märgitud õigele põllumassiivile;
- põld ei ületaks toetusõigusliku põllumassiivi piire ega paikneks väljaspool toetusõigusliku põllumassiivi piire (v.a juhul, kui näidatakse maakasutust põllumassiivide registrist väljas oleval maal – sel juhul peab põld jääma tervikuna kas põllumassiivi sisse või sellelt välja);
- üks põld ei oleks korraga mitmel põllumassiivil;
- ühel põllumassiivil ei korduks sama numbriga põllud;
- põllumassiivi kaardil oleks välja joonistatud mittetoetusõiguslikud 0,01 hektarist suuremad maa-alad (kivihunnikud jms), sest need arvatakse põllumassiivi pindala määramisel maha. Toetusõigusliku maa hulgast arvatakse välja ka alla 0,01 ha suurused maa-alad juhul, kui nende pindala on suurem kui põllu tolerant.
- maastikuelementide alune pind joonistatakse põllu pinna sisse.

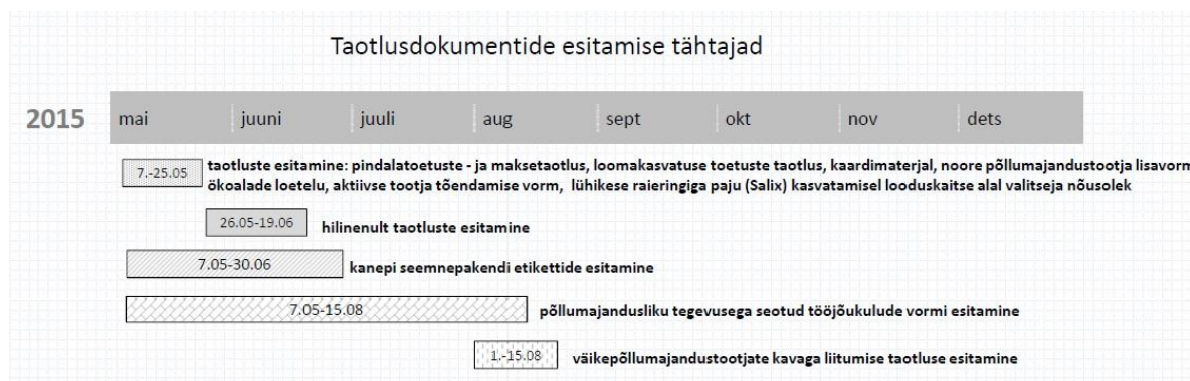
Nende nõuete täitmist kontrollitakse ning puuduste avastamisel kutsutakse taotleja maakondliku teenidusbüroosse tagasi puudust kõrvaldama.

### Taotleja vastutab taotlusel ja selle lisadel esitatud andmete eest.

Soovi korral võib taotlusele kantava maa ise üle mõõta või tellida mõõtmise sellealast teenust osutavalt isikult. Viimasel juhul jääb vastutus mõõtmise tulemuste eest taotleja ja mõõtmise teinud isiku vaheliseks küsimuseks. Kui taotleja esitab taotlusel suurema pindala kui ettetrükitud põllumassiivi kaardil, kontrollib PRIA erinevuse üle registri- või kohapealse kontrolli käigus. Taotluse esitamisel e-PRIAs teostatakse kontroll kohe ning veast antakse taotlejale teada andmete sisestamisel.

## 4.2. Taotluse esitamine

Pindalatoetuste - ja maksetaotlusi ning loomakasvatuse toetuste taotlusi võetakse vastu 7.- 25. maini 2015. a. Hilinenud taotluste vastuvõtmise aeg on 26. maist kuni 19. juunini 2015. Hilinenud taotluste puhul vähendatakse toetust 1% iga hilinetud tööpäeva kohta. Kuni 19. juunini võib esitatud taotlusele põldude andmeid lisada või põllu pindala suurendada. Pärast 19. juunit 2015. a. esitatud taotlusi menetlusse ei võeta. Taotleja saab esitada ühe pindalatoetuste taotluse aastas kõigi oma põllumajanduslike majapidamiste kohta kokku.



Taotluse saab esitada internetis e-PRIA kliendiportaali vahendusel. e-PRIA portaali saab siseneda PRIA kodulehe kaudu ([www.pria.ee](http://www.pria.ee)). Kodulehel ja e-PRIA portaalis on ka vajalikud

kasutusjuhendid. e-PRIAs taotluse esitamiseks ei pea minema PRIA maakondlikku teenindusbürosse, kuid büroodes on e-PRIA kliendarvutid ka kohapeal kasutamiseks olemas ning vajadusel juhendavad kliente klienditeenindajad. e-PRIAsse sisenemiseks on kliendil vaja ID-kaarti ja selle PIN-koode. Lisaks on võimalik siseneda Mobiil ID-d või internetipanga kasutajatunnuseid kasutades läbi riigiportaali <https://www.eesti.ee>

e-PRIAs näeb klient eelmis(t)e aasta(te) e-PRIA kaudu esitatud taotlusi „Dokumendid“ menüüst „Esitatud“ alt. Seal näete „Pindalatoetuste taotlus (vormid PT50 ja PT50A)“ alt ka alates 2012. aastast muul viisil kui e-PRIA vahendusel esitatud taotlusi ja lisadokumente. Kõik taotlusega seotud dokumendid on nähtavad alajaotuses „Dokumendiga seotud failid“.

Enne pindalatoetuste- ja maksetaotluse täitmist saab joonistada põllud teenuses „Minu põllud“. Kui olete juba eelmisel aastal taotluse e-PRIA kaudu esitanud, siis põlde uuesti joonistada ei ole vaja. Teenuses „Minu põllud“ tuleb põldude andmed üle kontrollida, vajadusel sisse viia vahepeal toimunud muudatused ning seejärel on võimalik põldude andmed taotlusvormile lisada. Juhime tähelepanu, et teenus „Minu põllud“ on avatud aastaringselt ja põllud on võimalik juba enne taotlusperioodi algust valmis joonistada. Taotluste vastuvõtuperioodil tuleb põllud lisada taotlusvormile ja esitada taotlus.

Lisaks pindalatoetuste taotlusele saate e-PRIAs esitada ka sellega seotud taotlusvorme ja toetuste taotlemiseks vajalikke muid andmeid/dokumente. Noore põllumajandustootja toetuse lisavormi, aktiivse tootja tõendamise vormi, põllumajandusliku tegevusega seotud tööjõukulude vormi ja püsirohumaa säilitamise kohustuse üleandmise-vastuvõtmise taotlust saab e-PRIAs esitada ainult teenuse „Dokumendi üleslaadimine (pindalatoetuste taotluse lisadokumentide esitamiseks)“ kaudu.

Taotlusi saab esitada 7.-25.maini ka PRIA maakondlikes teenindusbüroodes, mis on avatud esmaspäevast reedeni kl 8.30-16.00.

Paberil taotluse esitamisel palume võtta kaasa isikut tõendava dokumendi. Kui taotleja eest kirjutab taotlusele alla esindaja, peab ta taotlusega koos esitama taotleja poolt kinnitatud lihtkirjaliku volituse.

Maakondlikus teenindusbüroos kliendarvuti kasutamiseks ja taotluse esitamiseks soovitame broneerida aja (kodulehel [www.pria.ee/reg](http://www.pria.ee/reg), infotelefonil 737 7679 või teenindusbüroo telefonil). Soovitame seda võimalust kasutada, et vältida järjekorras ootamist.

Posti teel võib taotlusi saata alates 7. maist ning taotluse esitamise ajaks loetakse varaseim postitempli kuupäev. Taotluse palume saata maakondliku teenindusbüroo aadressil või PRIA keskusesse - Narva mnt 3, Tartu 51009.

Soovi korral saab taotluse esitada elektrooniliselt e-posti aadressil [info@pria.ee](mailto:info@pria.ee). Elektrooniliselt esitatavad dokumendid tuleb kinnitada digitaalallkirjaga.

PRIA maakondlike teenindusbüroode töötajate ülesandeks on taotlusvormide ning juhendmaterjali jagamine ning taotluste vastuvõtmine. PRIA teenistujad ei tohi taotlejaile taotlustele kantavate andmete osas sisulist nõuannet jagada, küll aga võib nende käest küsida teavet üldise informatsiooni, õigusaktide jms kohta. Taotlusedokumentide vorme saab PRIA maakondlikest teenindusbüroodest ja võib välja trükkida koduleheküljelt.

Toetuse nõuetest arusaamiseks, täiendava teabe saamiseks ning e-PRIAs ja paberil individuaalse taotlusvormi täitmise juures sisulise abi vajamisel soovitame pöörduda

tunnustatud nõuandekeskuste poole või leida koolituse läbinud konsulent. Nõuandekeskuste andmeid saab internetist aadressil [www.pikk.ee/](http://www.pikk.ee/).

### **Palume mitte jätta taotluse esitamist viimasele päevale!**

Kuna taotlusvooru viimastel päevadel on e-PRIA kasutamise aktiivsus olnud tavapäraselt väga suur, siis võib PRIA suurest koormusest tulenevate probleemide ennetamiseks piirata e-PRIAsse sisenejate arvu. Soovitame varakult e-PRIAs enda põllupiirid ära joonistada ning tegeleda taotlusvormi täitmise ja esitamisega esimesel võimalusel taotlusvooru alguses. Kui taotlusvooru viimastel päevadel ei õnnestu e-PRIAsse siseneda, palume mõne aja pärast uuesti proovida. Kui tegemist on taotlusvooru viimase vastuvõtupäevaga ja taotluse esitamine läbi e-PRIA siiski ei õnnestu, palume esitada taotluse e-posti teel digitaalselt allkirjastatult [info@pria.ee](mailto:info@pria.ee) , saata postiga või tuua lähimasse maakondlikku teenindusbürosse.

NB! Kui taotlusvooru ajal ei õnnestu e-PRIA kaudu taotlust esitada, tuleb seda kindlasti teha teisi võimalusi kasutades! Taotlust on võimalik esitada ka pärast taotlusvooru lõppu, perioodil 26.maist kuni 19.juunini, kuid siis vähendatakse Teile määratavat toetust 1% iga hilinetud tööpäeva eest.

### **Järgige tähtaegu!**

Pärast vastuvõtuperioodi, s.o pärast 19. juunit esitatud taotlusi menetlusse ei võeta.

Taotluses esinevate puuduste kõrvaldamiseks saab taotlusel muudatusi teha kuni 19. juunini või kuni PRIA saadetud järelepärimises või e-PRIAs antud teates toodud tähtajani. Taotluses esinevate puuduste tähtaegselt kõrvaldamata jätmisel jätab PRIA taotluse või muudatuse läbi vaatamata. Toetusnõuetega seonduvate muudatuste tähtaegselt tegemata jätmisel rakendab PRIA õigusaktides sätestatud vähendamisi ja väljaarvamisi.

## **4.3. Taotlusel esitatud andmete muutmise või taotluse menetlemise lõpetamine**

e-PRIA kaudu e-taotluse esitanud taotleja saab oma taotluse andmeid muuta ja annulleerida e-PRIAs.

Taotlusel esitatud andmete muutmise ja taotluse menetlemise lõpetamise soovituslikud vormid on saadaval ka PRIA koduleheküljel

[http://www.pria.ee/et/toetused/valdkond/taimekasvatus/uhtne\\_pindalatoetus\\_2015/](http://www.pria.ee/et/toetused/valdkond/taimekasvatus/uhtne_pindalatoetus_2015/) ja PRIA maakondlikes teenindusbüroodes.

### **4.3.1. Taotlusel esitatud andmete muutmise**

- Kuni 19. juunini on võimalik esitatud taotlusele põldude andmeid lisada või põllu pindala suurendada, samuti suurendada taotluses esitatud loomade arvu;
- taotluse saab osaliselt või tervenisti tagasi võtta kuni kohapealse kontrolli toimumiseni või kohapealsest kontrollist teatamiseni, PRIA leitud vigadest teadaandmiseni, ületaotlemiskirja saamiseni või toetuse määramise otsuse tegemiseni;
- taotleja peab PRIA-t 10 päeva jooksul kirjalikult teavitama pärast taotluste esitamist tekkinud olulistest muudatustest (nt ta asendab taotlusel esitatud põllumajanduskultuuri või vähendab põllumajandusmaa pindala; või muutub loomade arv, mille kohta ta toetust taotleb) ja nõuete täitmist takistavatest asjaoludest (nt niitmise hilinemine pikaajalise sajuperioodi tõttu jms). Nii on võimalik hoiduda järgnevatest arusaamatustest, toetussumma vähendamisest või sellest ilmajäämisest.

### 4.3.2. Taotluse menetlemise lõpetamine (annulleerimine)

Taotluse või toetusliigi menetlemist on võimalik lõpetada kas e-PRIA kaudu (kui taotlus on esitatud e-PRIA vahendusel) või taotleja kirjaliku avalduse alusel kuni kohapealse kontrolli toimumiseni või kohapealsest kontrollist teatamiseni, PRIA leitud vigadest teadaandmiseni, ületaotlemiskirja saamiseni või toetuse määramise otsuse tegemiseni. Taotluse annulleerimisel on taotleja samas seisus, nagu enne taotluse esitamist - ta saab esitada uue taotluse taotluste vastuvõtmise perioodi jooksul.

### 4.3.3. Ilmsed vead

Ilmsete vigade parandamine pindalatoetuste taotlusel võib toimuda taotleja avalduse alusel või PRIA ettepanekul. Enne parandamist peab PRIA teenistuja veenduma, et tegemist on ilmse veaga, mida tehes taotleja käitus heauskselt ja ausalt.

Ilmseteks vigadeks saab lugeda vigu, mida saab kontrollida registri andmete alusel või mis ilmnevad toetuse taotluse eri andmeid võrreldes, või kui viga on tehtud näiteks numbrite vales järjekorras kirjutamisel (169 asemel 196), või on tehtud liitmisviga. Ilmseteks vigadeks ei loeta vigu, mis on toetuse suurust määravates arvudes.

### 4.3.4. Vääramatü jõud ja erandlikud asjaolud

Vääramatü jõu ja erandlike asjaolude olemasolu hindamisel võetakse arvesse üksikjuhtudel ilmnenu asjaolusid. Vääramatü jõud on asjaolu, mida taotleja ei saanud mõjutada ja mõistlikkuse põhimõttest lähtuvalt ei saanud temalt oodata, et ta selle asjaoluga arvestaks, seda väldiks või takistava asjaolu või selle tagajärje ületaks.

Vääramatü jõuna käsitletakse näiteks järgmiseid juhtusid:

- taotleja surm;
- taotleja pikaajaline töövõimetus;
- põllumajandusettevõtte olulise osa sundvõõrandamine, kui kohustuse võtmise päeval ei olnud sellist sundvõõrandamist võimalik ette näha;
- raske loodusõnnetus, mis kahjustab tõsiselt põllumajandusettevõtte põllumajandusmaad;
- õnnetuse tagajärjel loomakasvatushoone hävimine;
- kogu või osa põllumajandustootja karja kahjustav loomataud;
- taotleja ettevõtte ümberkruntimine, kui see pole algatatud omanike huvidest lähtuvalt.

Vääramatü jõud peab olema tekkinud kummagi poole süüta. Näiteks kui taotlejal on maa kasutamiseks sõlmitud rendileping ja rendileandja seda rikub, ei ole tegemist vääramatü jõuga. Lepingu rikkumisel saab taotleja oma õiguste kaitseks pöörduda maakohtusse [tsiviilkohtumenetluse seadustikus](#) sätestatud alustel ja korras.

Vääramatust jõust ja erandlikest asjaoludest tuleb PRIAt teavitada kirjalikult 10 päeva jooksul alates kuupäevast, kui seda on võimalik teha. Teavituse tulemusena on PRIA-l võimalik kontrollida, kas teavituses toodud asjaolude olemust (nt ei ole vääramatü jõud või erandlik asjaolu tehnika purunemine) ja arvestada sellega toetus nõuete hindamisel. Taotleja peab arvestama, et erandlikest asjaoludest teavitamine võib leevendada tähtjaks nõude täitmata jätmise sanktsiooni, kuid ei vabasta taotlejat nõude täitmisest ja nõue tuleb täita esimesel võimalusel. Eelnevalt tulenevalt võetakse teavitus menetlusse, mille tulemusena selgub sõltuvalt asjaoludest ka selle mõju toetusele, kuid eraldi vastuskirja võimalike tagajärgede osas taotlejatele ei saadeta.

## 4.4. Taotluse kontrollimine

Taotluse kontrollimine jaguneb administratiivseks ja kohapealseks kontrolliks. Kontrollitakse, kas taotleja ja põllumajandusmaa vastavad toetusõiguslikkuse ja nõuetele vastavuse nõuetele ning lisaks kontrollitakse nõuetele vastavuse sätestatud dokumente (nt põlluraamatut jm). PRIA viib administratiivset kontrolli läbi eelkõige elektrooniliste vahendite kaudu, sh ristkontroll, mille käigus kontrollitakse peamiselt toetusõiguslikkuse tingimuste täitmist. Administratiivset kontrolli tehakse kõikide esitatud taotluse üle.

### 4.4.1. Administratiivne kontroll

Administratiivselt kontrollitakse:

- kas taotleja taotlusel esitatud põllud on vähemalt 0,30 ha suured ning kas ka pärast kontrollimist on toetusõiguslikku pindala kokku vähemalt 1,00 ha;
- kas põllumassiiv, mille kohta toetust taotletakse, on kantud põllumassiivide registrisse;
- kas kõik põldude loendis kirja pandud põllud on kantud põllumassiivi/katastri kaardile (s.t ka need, millele toetust ei taotleta);
- ületaotlemist, s.t võrreldakse põllumassiivi põhiselt taotlustes kirjas olnud põldude pindalade summat põllumassiivi maksimaalse toetusõigusliku pindalaga. Võrdluses arvestatakse taotlusel esitatud põldudega, mille kohta taotletakse toetust, taotluses esitatud põldudega, mille kohta ei taotleta toetust ning 2007-2013 poollooduslike koosluste hooldustoetuse taotlusel põllumassiivide sisse jäävate aladega. Juhul, kui põldude kogupindala on suurem kui põllumassiivi maksimaalne toetusõiguslik pindala, siis saadetakse taotlejale ületaotlemise kohta kiri, mis on kohustuslik täidetult tagastada PRIAse 5 päeva jooksul. PRIA kontrollib põllumassiivil asuvate põldude pindalaid ja vajadusel maa kasutamise õiguslikku alust kohapeal;
- kas kultuur on toetusõiguslik taotletud toetuse jaoks;
- taotlusel märgitud maakasutustüübi ja kultuuri vastavust;
- nõuetele vastavuse osas loomade registri teavitusi ning loomade tähtaegset märgistamist;
- kas taotleja nimel on 2. mai ja 1. juuli 2015. aasta seisuga PRIA põllumajandusloomade registris registreeritud kuni 100 piimalehma, kuni 25 lihatõugu ammlehma ja lehmullikat, vähemalt 10 kuid mitte rohkem kui kuni 100 utte ja emakitse, kes on 27. aprilli seisuga vähemalt aasta vanad.
- kas taotleja täidab rohestamise nõudeid või on nendest vabastatud
- kas taotleja on aktiivne põllumajandustootja
- ka taotleja vastab noore põllumajandustootja tingimustele

Kui administratiivse kontrolli käigus avastatakse märke võimalikust nõuete rikkumisest, viiakse läbi järelkontroll mistahes teise asjakohase menetluse abil ja vajaduse korral kohapealne kontroll, või saadetakse järelepärimine taotlejale.

### 4.4.2. Kohapealne kontroll

Kohapealsed kontrollid algavad pärast taotluste vastuvõttu ning kestavad oktoobri lõpuni. Nõuetele vastavuse kontrolli tehakse aastaringelt.

#### 4.4.2.1. Pindalatoetuste kohapealne kontroll

Kohapealset kontrolli teostatakse kontrollvalimite alusel. PRIA inspektorid kontrollivad kohapeal, kas kasvatatav põllumajanduskultuur ja maakasutus vastab taotletule ning kas toetuse saamise nõuded on täidetud. Lisaks kontrollitakse nn rohestamise valimisse olevatel taotlejatel kuni 15. augustini põllul kasvavat kultuuri ja ökoalana märgitud kesadel tootmiskeelust kinnipidamist. Põldude pindalade ning ökoalade kontrollimiseks kasutatakse kaugseire meetodit või kalibreeritud GPS-seadmega mõõtmist. Mõõtmised teostatakse mööda toetusõigusliku põllumajandusmaa ja põllumajanduskultuuri piiri, kontrollides põllumajandustootja poolt taotletud pinna vastavust tegelikule olukorrale. Visuaalselt kontrollitakse, kas HPK raames säilitamisele kuuluvad põllumajandusmaa pindala hulka arvestatud maastikuelemendid vastavad kehtestatud parameetritele (sõltuvalt maastikuelemendi tüübist kontrollitakse selle suurust, laiust, kõrgust või pikkust jms) ja asukohale ning kas põllu maakasutus vastab maastikuelemendiga seotud maakasutusele (nt kas põllusaar asub põllumaal - maakasutus P või M). Erinevuste leidmisel maastikuelemendid mõõdistatakse ning mittevastavad maastikuelemendid arvestatakse põllu pindalast välja.

Kõik taotlusele märgitud ökoalad mõõdistatakse kohapealses kontrollis vastavalt kohapeal tuvastatud olukorrale. Kõikide ökoalade puhul kontrollitakse, kas alad vastavad kehtestatud parameetritele.

[Euroopa komisjoni rakendusmääruse \(EL\) nr 809/2014](#) artikli 38 kohaselt antakse võimalus täiendada põldude kohapealsete kontrollide läbiviimist ka kaugseire kontrolliga. Kaugseire kontrolli eesmärgiks on mõõta kõrgresolutsiooniga satelliidipiltidelt põllumajandustootjate poolt taotletud põldude pindalaid. Mõõtmisi tehakse kaugseire aladel. Satelliidipildid tehakse toetusperioodi kestel. Satelliidipildid hangib ja finantseerib Euroopa Komisjon. Pildid on mõeldud ainult sihtotstarbeliseks kasutamiseks pindalatoetuste kontrollimisel. Kontrolliks kasutatakse 0,5-0,6 m piksli suurusega satelliidipilte.

Kui kaugseire teel ei ole kontrollitava taotluse põldude pindalaid võimalik piisavas ulatuses mõõta või on leitud pinnaerinevus, suunatakse põld edasi kohapealsesse kontrolli. Kohapeal viiakse läbi täiendavad mõõtmised GPS-iga.

Kui alla 0,01 ha objektid, mis ei ole toetusõiguslikud ja millel põllumajandustootmist ei saa teostada, moodustavad kokku enam kui 0,01 ha põllu pinnast, siis mõõdetakse sellised objektid välja. Seega tuleks sellised alad juba taotlemisel põllu pinnast välja arvestada.

Hariliku kanepi kasvatajate kontrollidesse on kaasatud Põllumajandusamet (PMA), kes võtab proovid kanepitaimedes THC sisalduse määramiseks.

#### 4.4.2.2. Loomatoetuste kohapealne kontroll

Piimalehma kasvatamise, ammalehma kasvatamise ning ute ja kitse kasvatamise otsetoetuse puhul kontrollitakse:

- 1) Loomade märgistust. Kas loomade üle peetakse arvestust (karjaraamat). Loomade kohta peetavas karjaraamatus peab olema kirjas looma registrinumber, sünniaeg, sugu, tõug, hukkimise või hädatapmise kuupäev, karja ja karjast välja liikumise kuupäevad, ostja ja müüja nimed ja aadressid ning ehitiste registreerimisnumbrid, kust loom saabus või kuhu viidi. Samuti kontrollitakse, kas kanded loomade kohta peetavas arvestuses ja veisepassis on täielikud ja tõesed ning vastavuses põllumajandusloomade registrile esitatud andmetega.

- 2) Veiste puhul kontrollitakse veisepasside olemasolu.

- 3) Juhul, kui loom on hukkunud või on tehtud hädatapp, peab taotlejal olema kohapeal esitamiseks veterinaartõendi koopia või piirkonda teenindava volitatud veterinaararsti kirjalik kinnitus. Kui loom on kaduma läinud, peab taotlejal olema koopia looma kadumise kohta



politseile esitatud avaldusest. Kõigil neil juhtudel tuleb 7 kalendripäeva jooksul teavitada PRIA loomade registrit.

Kui kohapealsest kontrollist on taotlejale ette teatatud, tuleb taotluselused loomad hoida või ajada kokku selliselt, et loomade tervist kahjustamata oleks võimalik kontrollida kõrvamärkide numbreid.

#### 4.4.2.3. Nõuetele vastavuse kohapealne kontroll

Nõuetele vastavuse nõuete täitmist kontrollivad PRIA, Veterinaar- ja Toiduamet (VTA), Keskkonnainspeksioon (KKI) ning PMA, igaüks oma pädevuse piires.

Nõuetele vastavuse nõuete rikkumist hinnatakse vastavalt selle tõsidusele, ulatusele ja püsivusele. Hindamine toimub hindamismaatriksite alusel, mis avaldatakse [PRIA kodulehel](#). Rikkumise tõsidust, ulatust ja püsivust hinnatakse kuni 4 punkti skaalal. Koondhinde saamiseks liidetakse punktid ja vastavalt punktisummale leitakse toetuse vähendamise % toetussummast.

Kohapeelses kontrollis täidetakse kontrollaruanne, kuhu ka taotlejal on võimalik lisada omapoolsed märkused. Kontrollaruanne allkirjastatakse inspektori ja taotleja või tema esindaja poolt. Kontrollaruande allkirjastamisega tõendab taotleja või tema esindaja kohapealse kontrolli läbiviimist ja et ta on tutvunud kohapealse kontrolli raames tuvastatud leidudega (allkiri ei tähenda nõustumist kontrolli tulemustega). Kui kohapeelses kontrollis on tuvastatud eiramisi või on mõõdetud põldusid, siis saadetakse taotlejale postiga kontrollaruande koopia. Taotleja soovil võib koopia kontrollaruandest saata ka taotleja poolt aruandele märgitud e-posti aadressil. Kui taotlejal on pretensioone kohapealse kontrolli läbiviimise või kohapealse kontrolli tulemuste kohta, siis saab need esitada kirjalikult 15 kalendripäeva jooksul arvates kontrolli toimumisest või kontrollaruande koopia kättesaamisest.

### 4.5. Toetuse vähendamise alused ja rahuldamata jätmise põhjused

#### Toetuse vähendamise alused

- Kui taotlus esitatakse hilinenult ajavahemikul 26. maist kuni 19. juunini, vähendatakse toetust 1% iga hilinetud tööpäeva kohta.
- Kui põllumajandustootja ei märgi taotlusele kogu tema kasutuses olevat põllumajandusmaad ning kui erinevus ühelt poolt taotluses märgitud kogu põllumajandusmaa ja teiselt poolt taotluses märgitud põllumajandusmaa pluss taotluses märkimata eraldiseisvate, üle 0,3 ha suuruste põldude kogupindala vahel on rohkem kui 3% taotluses märgitud põllumajandusmaast, siis vähendatakse sellele põllumajandustootjale kõnealuseks aastaks makstavate otsetoetuste kogusummat kuni 3% võrra olenevalt väljajätmise tõsidusest.

#### Toetuse määramine ja vähendamine toetusõiguslikkuse nõuete rikkumise alusel

Kui taotlusel esitatud pindala ja kontrolli tulemusel kõigile toetuse nõuetele vastavaks tunnustatud pindala (kindlaksmääratud pindala) on erinevad, vähendatakse toetuse summat pinnaerinevust arvesse võttes.

Taotlusel esitatud ja tegeliku haritava maa pindalade vahe	Toetuse määramine ja vähendamine
Taotlusel esitatud põldude kogupindala on kindlaksmääratud pindalast väiksem.	Toetus määratakse taotluses esitatud pindala alusel.

Taotlusel esitatud põldude kogupindala on kuni 3% või kuni 2 ha kindlaksmääratud pindalast suurem.	Toetus määratakse kontrollimisel kindlaksmääratud pindala alusel.
Taotluses esitatud põldude kogupindala on üle 3% või 2 ha, kuid mitte üle 20% suurem kindlaksmääratud pindalast.	Toetust vähendatakse (möödetud pindala vähendamisel) taotlusel esitatud ja kontrollimisel kindlaksmääratud pindala kahekordse vahe võrra (vt näidet).

*Näide.* Kui taotleja taotles toetust 100 ha kohta, kuid kohapealses kontrollis selgus põlde üle möötes, et tegelik pindala on 90 ha, siis leitakse pindalade protsendivahemik järgmiselt:  $10/90 \times 100 = 11\%$ . Kuna taotlusel esitatud pindala on kontrollimisel selgunud pindalast suurem üle 3%, aga alla 20%, siis vähendatakse toetussummat kahekordse protsendivahemiku võrra ehk 22%.

### Kui taotlusel märgitud loomade arv erineb kindlaksmääratud loomade arvust.

Taotlusel esitatud ja kindlaksmääratud loomade vahe	Toetuse määra vähendamine
Kindlaksmääratud loomade arv taotleja karjas on suurem kui taotlusel esitatud loomade arv.	Toetus määratakse taotluses märgitud loomade andmete alusel.
Taotlusel esitatud loomade arvu ja kindlaksmääratud loomade arvu vahe on kuni kolm looma.	Toetust vähendatakse kindlaksmääratud loomade arvu järgi määratud protsendi* võrra
Taotlusel esitatud loomade arvu ja kindlaksmääratud loomade arvu vahe on suurem kui kolm looma ja määratud protsent* ei ületa 10.	Toetust vähendatakse kindlaksmääratud loomade arvu järgi määratud protsendi* võrra.
Taotlusel esitatud loomade arvu ja kindlaksmääratud loomade arvu vahe on suurem kui kolm looma ja määratud protsent* on suurem kui 10, kuid ei ületa 20.	Toetust vähendatakse kindlaksmääratud loomade arvu järgi kahekordse määratud protsendi* võrra.

\* **Määratud protsent** - vähendamise aluseks on protsent, mille arvutamiseks jagatakse taotluses märgitud loomade arv, mille osas on avastatud eeskirjade eiramisi, kindlaks määratud loomade arvuga ja korrutatakse sajaga.

Näide piimalehma kasvatamise toetuse baasil. Toetust taotletakse loomade arvule, mitte konkreetsetele loomadele, mistõttu loetakse rikkumistega loomadeks ka need loomad, kes oleksid potentsiaalselt toetusõiguslikud, kuid kelle osas leitakse rikkumine (nt on puudu kõrvamärgid):

Taotletud loomade arv	Registris olevate loomade arv (02.05 seis)	Pidamis-perioodil registris olevate loomade arv (01.07)	Kohapealses kontrollis kindlakstehtud nõuetekohaste loomade arv	Kohapealses Kontrollis tuvastatud mitte-nõuetekohaste loomade arv	Loomade erinevuse arvestus
60	80	80	70	30	Kuna taotletud on vähemale arvule loomadele, kui menetluse käigus kindlakstehtud, võetakse toetuse jaoks kindlakstehtud loomadena aluseks väiksem kahest ehk taotletud loomade arv: $30/60 \times 100 = 50\%$ , mis tähendab, et taotleja jääb toetusest ilma ning lisaks kohaldatakse lisakaristust vastavalt komisjoni delegeeritud määruses (EL) nr 640/2014 artikli 31 lõike 2

					viimase lõigu alusel 30 loomale vastava summa ulatuses
--	--	--	--	--	--

Loomapidaja kohustus teatada PRIA loomade registrile 7 kalendripäeva jooksul põllumajandusloomadega seotud sündmustest kehtib üle kümne aasta ja on alates 2010. a üks osa nõuetele vastavuse süsteemi nõuetest.

Palume pöörata tähelepanu järgmistele asjaoludele:

- märgistamata loomade ostmine toob kindlasti kaasa rikkumise, kuna loom märgistatakse ettenähtust hiljem. Märgistamata looma ei või karjast välja viia ja igal juhul tuleb enne looma ostmist eelmisel loomapidajal lasta loom märgistada;
- looma hukkamise või kadumise korral palub PRIA märkida teatisele selle kuupäeva, millal kadumine või hukkamine tegelikult avastati, mitte oletada, millal see juhtuda võis; looma esmakordsest poegimisest, kui järglast ei olnud võimalik märgistada, tuleb samuti teavitada 7 kalendripäeva jooksul pärast sündmuse toimumist.

**Näide rohestamise toetuse vähendamise arvestamisest rohestamise nõuete rikkumise eest aastal 2015:**

All olevas tabelis on toodud taotleja poolt taotlusel deklareeritud põllukultuurid, nende pinnad ja ÜPT toetuse taotlemine. Näitlikest andmetest nähtub, et taotleja ei täida mitmekesistamise nõuet. Samuti rikub taotleja ka ökoalade ja püsirohumaa nõuet, sest taotleja ei ole deklareerinud ühtegi ökoala ja on näiteks 5 hektarit tundliku püsirohumaad ülesse harinud.

Kultuur	Taotlusel märgitud kogu maakasutus	ÜPT taotletud pind.	Rohestamise nõuete rikkumised – Nõuete täitmist hinnatakse kogu maakasutuse pealt ja tähtis ei ole, kas põllule on ÜPT toetust taotletud või mitte.
Oder	15	15	<b>Mitmekesistamine:</b> Peamine põllukultuur (kartul) moodustab üle 75%-i (79,16 %-i) põllumaast. <b>Ökoalad:</b> Taotleja ökoalade % põllumaast on null, kuid peab olema vähemalt 5 %-i ehk 6 hektarit. <b>Püsirohumaa:</b> Taotleja on 5 hektarit tundliku püsirohumaad ülesse harinud.
kartul	95	95	
uba	10	0	
Püsirohumaa	25	25	
<b>Põllumaad kokku:</b>	<b>120</b>	<b>110</b>	
<b>Kogu pind:</b>	<b>145</b>	<b>135</b>	

1. Vähenduse arvutus mitmekesistamise nõude rikkumise eest:

Tegemist on mitmekesistamise nõude rikkumisega, sest taotleja põhikultuuri pind põllumaal on suurem kui 75%-i, mistõttu tuleb arvutada nõude rikkumise mõju.

Kõigepealt tuleb leida erinevuse suhtarv:

Lubatud peamise kultuuri pind: 75%-i 120 ha-st = 90,00 ha

Pind, mille osas on 75% nõue rikutud: 95 - 90 = 5 ha

Pind, mille osas pidi kasvatama teisi kultuure: 120 - 90 = 30 ha

Erinevuse suhtarv: 5 ha (pind, mille osas on 75% nõue rikutud)/ 30 ha (pind, mille osas pidi kasvatama teisi kultuure) = 0,17

Vähenduse suuruse arvutus mitmekesistamise nõuete rikkumise eest:

0,17 (erinevuse suhtarv)\* 120 ha ( kindlakstehtud põllumaa pind) \* 0,5 (sest põllumaast tuleb arvesse võtta 50% -i )= 10,2 ha

2. Vähenduse arvutus ökoalade nõude rikkumise eest:

Tegemist on ökoalade nõude rikkumisega, sest taotleja ökoalade % põllumaast on null, kuid peab olema vähemalt 5 %-i ehk 6 hektarit.

Kindlakstehtud ökoala pind: 0,00 ha.

Ökoalasad peab olema: 5% 120 ha-st = 6 ha

Ökoalasad puudu: 6,00 – 0,00 = 6,00 ha

Erinevuse suhtarv: 6,00 (pind, mille osas ökoalasad puudu)/6,00 (pind, mille osas ökoalasad nõutud) = 1

Vähenduse suuruse arvutus ökoalade nõude rikkumise eest:

1 (erinevuse suhtarv)\* 120 ha (kindlakstehtud põllumaa pind) \* 0,5 (sest põllumaast tuleb arvesse võtta 50% -i) = 60,00 ha

### 3. Vähenduse arvutus püsirohuma nõude rikkumise eest:

Tegemist on ökoalade nõude rikkumisega, sest taotleja on 5 hektarit tundliku püsirohumaad ülesse harinud.

Vähendamine püsirohuma nõude rikkumise eest on seega 5 ha-d.

**Rohestamise makse pärast rohestamine nõuete hindamist: 135,00 ( ÜPT kindlakstehtud pind) – 10,2 ha (mitmekesistamise nõude rikkumine) – 60,00 ha (ökoalade nõude rikkumine) – 5 ha (püsirohuma nõude rikkumine) = 59,8 ha.**

### **Toetuse vähendamine nõuetele vastavuse nõuete rikkumise tõttu**

Nõuetele vastavuse mistahes nõude rikkumise korral vähendatakse kõiki taotletud toetusi, millele nõuetele vastavuse süsteem kehtib. Nõuded kehtivad kalendriaasta järgi - kui mõne nõude rikkumine tuvastatakse 2015. a, siis vähendatakse ka 2015. a taotletud pindala- ja/või loomatoetusi.

Põllumajandusmaa heades põllumajandus- ja keskkonnatingimustes hoidmise nõuete ja kohustuslike majandamisnõuete järgimise puhul hinnatakse leitud rikkumiste korral, kas tegemist on hooletusest või tahtlikkusest tingitud rikkumisega, rikkumise raskust, püsivust ning ulatust ning kas on kergendavaid asjaolusid.

Kui rikkumine tuleneb põllumajandustootja hooletusest, on üldreeglina vähendamise ulatuseks 3% kogusummast. PRIA võib pädeva kontrolliasutuse poolt kontrolliaruandes esitatud hinnangu alusel siiski otsustada, kas seda protsenti vähendada 1%-ni või suurendada 5%-ni. Lõpliku vähendusprotsendi kujunemisel arvestatakse, kas rikkumised on tuvastatud samas valdkonnas või erinevates valdkondades. Juhul, kui rikkumised on tuvastatud samas valdkonnas (näiteks on tuvastatud erinevad nõude rikkumised heade põllumajandus- ja keskkonnainõuete kontrollis), läheb arvesse suurim valdkonna rikkumine. Erinevate valdkondade nõuete rikkumised liidetakse, kui maksimaalne vähendamine esimesel rikkumise aastal on siiski 5% toetussummast.

Kui nõuetele mittevastavus on olnud põllumajandustootja poolt tahtlik, on vähendamise ulatuseks üldreeglina 20%. PRIA võib pädeva kontrolliasutuse poolt kontrolliaruandes esitatud hinnangu siiski otsustada vähendada seda protsenti, kuid mitte alla 15% või vajaduse korral suurendada seda 100%-ni toetuse kogusummast.

Kui taotleja on kolme järjestikuse kalendriaasta jooksul vähemalt kahel kalendriaastal rikkunud sama nõuet või standardit, siis korrutatakse esimese korduvuse puhul kindlaksmääratud vähendusprotsent kolmega. Edasiste korduvate rikkumiste puhul korrutatakse eelmise korduva rikkumise vähendusprotsenti kolmega. Juhul, kui korduvuse arvutamisel on jõutud 15%-ni, teavitab PRIA taotlejat, et sama nõude rikkumise veelkordsel kindlakstegemisel käsitletakse seda tahtliku nõude rikkumisena ning toetust vähendatakse tahtliku rikkumise vähendamise määraga.

*Näide.* Taotleja on eelmisel, 2014. aastal jätnud loomade liikumisest õigeaegselt teavitamata ja seetõttu on tema toetuse summat vähendatud 3%. Kui 2015. aastal tuvastatakse taotleja kontrollimisel

taas, et loomade liikumisest ei ole Loomade registrit õigeaegselt teavitatud, siis sanktsioon kujuneb järgmiselt: 2015. aasta leitud vähendamise % korrutatakse kolmega. Näiteks leiti 2015. a hindamisel, et vähendamise % on 5% toetussummast, siis korrutatakse leitud % kolmega ning vähendamiseks saadakse 15% toetussummast.

### **Toetuste vähendamine finantsdistsipliini rakendumise tõttu**

Sarnaselt 2014. aastale võib ka 2015. aastal rakenduda finantsdistsipliini kohaldamisest tulenev otsetoetuste vähendamine. Otsuse toetuse vähendamise osas võib teha Euroopa Parlament ja nõukogu 30. juuniks või kui Euroopa Parlament ja nõukogu otsusele ei jõua võib Euroopa Komisjon teha otsuse 1. detsembriks 2015.

### **Toetuse vähendamine toetuste piiramise tõttu**

Tulenevalt [määruse \(EL\) nr 1307/2013](#) artiklist 11 tuleb põllumajandustootjale makstavat ühtse pindalatoetuse summat vähendada 5% võrra osast, mis ületab 150 000 eurot. Enne toetuste vähendamist on võimalik maha arvestada toetussummast eelmisel kalendriaastal põllumajandustootja poolt tegelikult makstud ja deklareeritud töötasud, mis on seotud põllumajandustegevusega, sealhulgas tööjõumaksud ja sotsiaalkindlustusmaksed. Arvesse võetakse põllumajandustootja poolt töölepingu alusel makstud palgad ning nendega seotud maksud.

Põllumajandustegevusega seotud töötasude ja maksude mahaarvamiseks peab taotleja ise asjakohased andmed ja tõendid PRIA-le esitama. PRIA arvutab 1. augustiks võimalikud toetuste ühikumäärad, misjärel on taotlejal võimalik arvutada oma võimalik toetussumma vastavalt kasutatavatele hektaritele ning seejärel teha otsus, kas ta soovib PRIA-le esitada andmed oma põllumajandustegevusega seotud tööjõukulude kohta. Hiljemalt 15. augustiks peab taotleja sellisel juhul esitama põllumajandusliku tegevusega seotud tööjõukulude vormi. Vajadusel tuleb tööjõukulusid tõendavad dokumendid ette näidata ka kohapealse kontrolli käigus.

Põllumajanduslikuks tegevuseks loetakse [määruse \(EL\) nr 1307/2013](#) artikli 4 alusel põllumajandustoodete kasvatamine või tootmine, sealhulgas saagikoristus, lüpsikarja pidamine, põllumajandusloomade aretamine ja pidamine, või põllumajandusmaa hoidmine karjatamiseks või harimiseks sobilikus seisukorras.

Töö põllumajandusettevõttes hõlmab seal tehtavat põllumajanduslikku tööd ning ettevõttega otseselt seotud kõrvaltegevusega seonduvat füüsilist ja haldusalast korraldamist, järelevalvet ja juhtimist:

- Põllumajandusettevõttes tehtav põllumajanduslik töö;
- rahaline korraldus ja juhtimine (põllumajandusettevõtte müügi- ja ostutehingud, raamatupidamine jne);
- põllutööd (küünd, külv, saagikoristus, viljapuuaija hooldus jne);
- karjakasvatus (söödavalmistus, loomade söötmine, lüpsmine, kariloomade hooldamine jne);
- toodete valmistamine turustamiseks, ladustamine, põllumajandustoodete otsemüük;
- hoonete, masinate, seadmete, hekkide, kraavide jne hooldustööd;
- põllumajandusettevõtte tööjõu teostatavad veod põllumajandusettevõtte heaks.

Põllumajandusettevõttega otseselt seotud kõrvaltegevuse tarbeks tehtav töö ei kuulu mahaarvamisele:

- lepinguline töö
- turism, majutus ja muud vaba aja veetmisega seotud tegevused;

- põllumajandustoodete töötlemine (kas põllumajandusettevõttes toodetud või mujalt ostetud toorainest), nt juust, või, lihatooted;
- taastuenergia tootmine;
- metsandus ja puidu töötlemine;
- muu põllumajandusettevõttega otseselt seotud kõrvaltegevus (karusloomad, raviotstarbeline põllumajandus, käsitöö, vesiviljelus).
- töö põhivara tootmiseks (hoonete või masinate ehitamine või kapitaalremont, viljapuuaedade istutamine, hoonete lammutamine, viljapuuaedade väljajuurimine jne).

### Taotluse rahuldamata jätmise põhjused

Toetuse rahuldamata jätmise alused on kajastatud [Euroopa Liidu ühise põllumajanduspoliitika rakendamise seaduses](#), Euroopa Parlamendi ja nõukogu määrustes (EL) nr [1306/2013 ja 1307/2013](#) ja nimetatud määruste alusel kehtestatud komisjoni delegeeritud või rakendusmäärustes. Taotlus jäetakse rahuldamata järgmistel juhtudel::

- taotleja andmed ei ole kantud registrisse ning taotluses esitatud andmete alusel ei ole võimalik temaga ühendust võtta;
- taotlusel puudub taotleja allkiri;
- taotluses esitatud toetusõiguslike põldude kogupindala on väiksem kui 1,00 ha;
- kontrollimisel selgub, et toetusõiguslikkuse nõuetele vastavate põldude kogupindala on väiksem kui 1,00 ha;
- taotlus on esitatud pärast 19. juunit;
- taotleja ei võimalda läbi viia kohapealset kontrolli;
- taotleja on taotlenud toetust tegelikult haritavast maa-alast üle 20% suuremale pindalale;
- pindalade erinevuse korral üle 50% jääb taotleja toetuse saajate hulgast välja käesoleval aastal ning veel üks kord tuvastatud pinnaerinevusele vastava summa ulatuses. See summa tasaarvestatakse mis tahes toetuskavade alusel makstavate toetustega, millele taotlejal on õigus järgneva kolme kalendriaasta jooksul;
- toetust ei maksta nende kanepipõldude kohta, mille osas ei ole taotleja järginud kanepi kasvatajale esitatud nõudeid (vt punkt 2.2);
- toetust ei maksta nende pajupõldude või põllu osade kohta, mille osas ei ole taotleja täitnud lühikese raieringiga paju (*Salix*) madalmetsa kasvatajale esitatavaid nõuded (vt punkt 2.2);
- noore põllumajandustootja toetuse taotleja ei vasta toetuse saamise nõuetele;
- tahtliku nõuetele vastavuse rikkumise puhul vähendatakse toetussummat kuni 100%;
- taotlusel esitatud loomade arvu ja 2. mai seisuga kindlaksmääratud loomade arvu vahe on suurem kui kolm looma ning määratud protsent ületab 20;
- kui taotlusel esitatud loomade arvu ja kindlaksmääratud loomade arvu vahe alusel määratud protsent ületab 50, jääb taotleja toetuse saajate hulgast välja käesoleval aastal ja üks kord järgmise kolme kalendriaasta jooksul selle summa ulatuses, mis vastab taotletud loomade arvu ja kindlaksmääratud loomade arvu vahele;
- taotlus jäetakse rahuldamata ka siis, kui taotleja ei ole puuduste kõrvaldamiseks määratud tähtaja jooksul neid kõrvaldanud. Sellisel juhul menetletakse toetust vastavalt esitatud andmetele ja kui kõrvaldamata puudus takistab kõigi vajalikke kontrollide läbi viimist, siis jäetakse taotlus kogu toetuse ulatuses läbi vaatamata.
- Loomatoetuste puhul jäetakse taotlus rahuldamata kui taotleja ületab konkreetse toetuse saamiseks kehtestatud piirmäärasid (nt on piimalehmade arv pidamisperioodil üle 100 piimalehma või uttede ja emakitsede puhul loomade arv väiksem kui 10)
- Kui taotleja on tekitanud toetuse saamise tingimused kunstlikult

PRIA ei võta taotlust menetlusse, kui taotluses esinevad menetlust takistavad puudused (nt ei ole esitatud põllumassiivi kaarte) või taotlusel puudub taotleja allkiri ning taotlejaga ei õnnestu ühendust saada (kehtetu taotlus).

## **5. TOETUSE TAOTLEMINE PÕLLUMAJANDUSLIKU MAJAPIDAMISE ÜLEVÕTMISEL**

Kui pärast toetuse taotluse esitamist läheb kogu põllumajanduslik majapidamine ühelt omanikult teisele, siis on võimalik toetuse maksmine uuele omanikule. Selleks peab põllumajandusliku majapidamise üle võtnud isik ülevõtmisperioodil, mis kestab 22. maist kuni 1. septembrini, esitama PRIA-le majapidamise ülevõtmist tõendavad dokumendid ja taotlema toetuse maksmist. Selleks on taotlejal võimalus esitada soovituslik vorm.

Ülevõtmise puhul antakse kõik üleandja toetuse taotlemisega kaasnevad õigused ja kohustused ülevõtjale.

## **6. ÜHIKUMÄÄRADE KEHTESTAMINE, TOETUSE MÄÄRAMINE JA VÄLJAMAKSMINE**

### **6.1. Ühikumäära kehtestamine ja määramine või taotluste rahuldamata jätmise**

Ühtse pindalatoetuse ühikumäära kehtestab PRIA 1. detsembriks 2015 ja väljamaksmine toimub 10. detsembrist 2015 kuni 30. juunini 2016.

PRIA peadirektor otsustab otsetoetuste määramise või taotluste rahuldamata jätmise hiljemalt 10. detsembriks 2015.

Toetuse vähendamise või taotluse rahuldamata jätmise otsusest teavitab PRIA taotlejat kirjalikult, saates talle otsuse väljavõtte 10 tööpäeva jooksul pärast otsuse tegemist. Väljavõtet ei saadeta taotlejale, kellele määratakse toetus ilma summa vähendamisteta või kes on taotluse esitamisel andnud nõusoleku otsus kätte saada elektroonilisel teel.

### **6.2. Toetuse maksmine**

NB! Arveldusarve numbri või konto omaniku nime muutumisest palume taotlejal kohe PRIA-t teavitada. Vastasel juhul ei ole võimalik toetussummat üle kanda. Taotleja andmete muutmine on kõige kiirem e-PRIAs, mille kaudu esitatud kliendiandmete muutmine toimub maksimaalselt ühe tööpäeva jooksul, kui pole vaja teha andmete lisakontrolle.

e-PRIAs on võimalik igal taotlejal vaadata oma kõige täpsemat ja viimast finantssuhete seisut PRIA-ga. Näha saab kliendile tehtud/tehtavaid makseid ja kõiki võlgnevusi. Maksete leheküljel on vaikumisi toodud kliendi maksed viimase aasta jooksul. Samuti on toodud ka need maksed, mis tehakse tulevikus (makse kuupäev on kas täidetud tuleviku kuupäevaga või on täitmata). Sel kuupäeval, kui PRIA finantsosakond on omalt poolt tellinud riigikassast raha kliendile väljamakseks (reeglina 2-7 päeva jooksul), saab väljamakse kuupäev nähtavaks kliendile ka e-PRIAs. Kui kuupäev on e-PRIAs nähtav, siis sel päeval ka toetusraha kliendi arvele laekub.

Põllumajandustoetuste maksustamisest saab infot PRIA kodulehelt: [http://www.pria.ee/et/uudised/eraisikutele\\_makstavatelt\\_pllumajandustoetustelt\\_hakatakse\\_tu\\_lumaksu\\_kinni\\_pidama.html](http://www.pria.ee/et/uudised/eraisikutele_makstavatelt_pllumajandustoetustelt_hakatakse_tu_lumaksu_kinni_pidama.html)

### 6.3. Otsuse vaidlustamine

Kui taotleja ei ole PRIA otsusega nõus, on tal võimalus esitada [haldusmenetluse seaduse](#) nõuetele vastav vaie PRIA peadirektorile, põhjendades omapoolset seisukohta. Vaie tuleb edastada 30 päeva jooksul pärast haldusakti kättesaamist aadressil Narva mnt 3, Tartu 51009. Vaide põhjal vaadatakse taotlus uuesti üle ja tehtud otsusest teavitatakse taotlejat kirjalikult.

### 6.4. Toetussummade tagasinõudmine

Kui selgub, et eelmiste aastate toetus on välja makstud alusetult, peab tootja kõnealuse summa koos intressidega tagasi maksuma. Toetusraha jäetakse tagasi nõudmata, kui toetuse saajalt individuaalse maksega seotud tagasinõutav summa toetuse kohta intressita ei ületa 100 eurot.

Tulenevalt kehtivast põllumassiivi identifitseerimissüsteemi ajakohastamise nõuetest (kord 4 aasta jooksul tehakse uued ortofotod) ja kohapealse kontrolli valimi suuruselt (5% taotlejatest), on kehtestatud alusetult väljamakstud toetussummade tagasinõudmiseks kuni 10-aastane tähtaeg. Tagasimaksekohustust ei kohaldata, kui ajavahemik toetuse maksmise kuupäevast kuni kuupäevani, mil PRIA toetuse saajat esimest korda teavitab, et makse oli alusetu, on pikem kui kümme aastat.

## 7. ÕIGUSAKTID

Pindala - ja loomapõhiseid otsetoetusi reguleerivad käesolevas loetelus viidatud õigusaktid. Kõigi õigusaktide puhul palume arvestada, et lisaks määruse nimetuses olevale esialgsele kuupäevale võib olla hilisemaid muudatusi. Õigusakte elektroonilisest lugedes palume valida hetkel kehtiv versioon.

- [Euroopa Parlamendi ja nõukogu määrus \(EL\) nr 1306/2013](#), 17. detsembri 2013 , ühise põllumajanduspoliitika rahastamise, haldamise ja seire kohta ning millega tunnistatakse kehtetuks nõukogu määrused (EMÜ) nr 352/78, (EÜ) nr 165/94, (EÜ) nr 2799/98, (EÜ) nr 814/2000, (EÜ) nr 1290/2005 ja (EÜ) nr 485/2008;
- [Euroopa Parlamendi ja nõukogu määrus \(EL\) nr 1307/2013](#), 17. detsember 2013 , millega kehtestatakse ühise põllumajanduspoliitika raames toetuskavade alusel põllumajandustootjatele makstavate otsetoetuste eeskirjad ning tunnistatakse kehtetuks nõukogu määrused (EÜ) nr 637/2008 ja (EÜ) nr 73/2009;
- [Komisjoni delegeeritud määrus \(EL\) nr 639/2014](#), 11. märts 2014 , millega täiendatakse Euroopa Parlamendi ja nõukogu määrust (EL) nr 1307/2013, millega kehtestatakse ühise põllumajanduspoliitika raames toetuskavade alusel põllumajandustootjatele makstavate otsetoetuste eeskirjad, ning muudetakse kõnealuse määruse X lisa;
- [Komisjoni delegeeritud määrus \(EL\) nr 640/2014](#), 11. märts 2014 , millega täiendatakse Euroopa Parlamendi ja nõukogu määrust (EL) nr 1306/2013 ühtse haldus- ja kontrollisüsteemi osas, otsetoetuste, maaelu arengu toetuse ja nõuetele vastavuse süsteemiga seoses kohaldatavatest maksetest keeldumise ja nende tühistamise tingimuste osas ning kõnealuste toetuste ja süsteemiga seotud halduskaristuste osas;
- [Komisjoni rakendusmäärus \(EL\) nr 641/2014](#), 16. juuni 2014 , millega kehtestatakse Euroopa Parlamendi ja nõukogu määruse (EL) nr 1307/2013 (millega kehtestatakse ühise põllumajanduspoliitika raames toetuskavade alusel põllumajandustootjatele makstavate otsetoetuste eeskirjad) rakenduseeskirjad;



- [Komisjoni rakendusmäärus \(EL\) nr 809/2014](#), 17. juuli 2014, millega kehtestatakse Euroopa Parlamendi ja nõukogu määruse (EL) nr 1306/2013 rakenduseeskirjad seoses ühtse haldus- ja kontrollisüsteemi, maaelu arengu meetmete ja nõuetele vastavusega
- Euroopa Liidu ühise põllumajanduspoliitika rakendamise seadus (ELÜPS), <https://www.riigiteataja.ee/akt/104122014003>;
- Vabariigi Valitsuse 06. veebruari 2015. a määrus nr 14 „Põllumajandustoetuste ja põllumassiivide registri pidamise põhimäärus”, <https://www.riigiteataja.ee/akt/110022015006>;
- Põllumajandusministri 10. märtsi 2015. a määrus nr 22 “Põllumassiivi piiripunktide määramise, põllumassiivi kaardi koostamise ning põllumassiivile numberkoodi andmise ja pindala määramise kord ning põllumassiivi kasutamise kohta esitatavad andmed ja nende esitamise kord”, <https://www.riigiteataja.ee/akt/113032015012>;
- Maaeluministri 17. aprilli 2015. a määrus nr 32 “Otsetoetuste saamise üldised nõuded, ühtne pindalatoetus, kliima- ja keskkonnatoetus ning noore põllumajandustootja toetus” (otsetoetuste määrus), <https://www.riigiteataja.ee/akt/122042015027>;
- Maaeluministri 20. aprilli 2015. a määrus nr 33 „Puu- ja köögivilja kasvatamise otsetoetus“, <https://www.riigiteataja.ee/akt/122042015030>;
- Maaeluministri 20. aprilli 2015. a määrus nr 34 „Piimalehma, ammalehma ning ute ja kitse kasvatamise otsetoetus“, <https://www.riigiteataja.ee/akt/122042015031>;
- Maaeluministri 20. aprilli 2015. A määrus nr 35 „Väikepõllumajandustootja toetus“, <https://www.riigiteataja.ee/akt/122042015032>;
- Põllumajandusministri 20. veebruari 2015. a määrus nr 19 „Täiendava otsetoetuse toetusõiguse üleandmisest teavitamise kord ja vorm“, <https://www.riigiteataja.ee/akt/123022015003> Põllumajandusministri 9. aprilli 2003. a määrus nr 36 “Põlluraamatu vorm ja põlluraamatu pidamise kord”, <https://www.riigiteataja.ee/akt/565745>;
- Põllumajandusministri 14. jaanuari 2015. a määrus nr 4 “Maa heas põllumajandus- ja keskkonnaseisundis hoidmise nõuded”, <https://www.riigiteataja.ee/akt/116012015006>

Muud toetuste menetlemisel aluseks olevad dokumendid.

- European Commission guidance document ([DSCG/2014/32/FINAL](#)) ON-THE-SPOT CHECKS ACCORDING TO ART. 24, 25, 26, 27, 30, 31, 34, 35, 36,37, 38, 39, 40, 41 OF REGULATION (EU) NO 809/2014 CLAIM YEAR 2015, GUIDANCE FOR ON-THE-SPOT CHECKS (OTSC) AND AREA MEASUREMENT1;
- European Commission guidance document ([DSCG/2014/33/FINAL](#)) ON THE LAND PARCEL IDENTIFICATION SYSTEM (LPIS) UNDER ARTICLES 5, 9 AND 10 OF COMMISSION DELEGATED REGULATION (EU) NO 640/2014 CLAIM YEAR 2015 ONWARDS;
- European Commission guidance document ([DSCG/2014/31-FINAL](#)) ON THE ESTABLISHMENT OF THE EFA-LAYER REFERRED TO IN ARTICLE 70(2) OF REGULATION (EU) 1306/2013 CLAIM YEAR 2015 ONWARDS;

Eesti õigusaktidega saab tutvuda Riigi Teataja kodulehel [www.riigiteataja.ee](http://www.riigiteataja.ee) (seaduste tekstid on avaldatud RT põhiseerias, määrused RT Lisa seerias), Euroopa Liidu õigusaktidega kodulehel <http://eur-lex.europa.eu/et/index.htm> ning muude toetuse menetlemisel aluseks olevate dokumentidega PRIA kodulehel [www.pria.ee](http://www.pria.ee).

**NB! Käesolev juhend on koostatud abistavaks materjaliks toetuste taotlemisel. Erinevuste korral käesoleva juhendi ja õigusaktide vahel tuleb järgida õigusakte.**

## **Lisa 1. Põllumajanduskultuuride loetelu**

Põllumajanduskultuuride loetelu on kättesaadav PRIA kodulehelt aadressil:

<http://www.pria.ee/docs/resources/8271.pdf?>