

**Juhend perioodi 2023–2027 maaparandussüsteemi eesvoolu uuendamise ning keskkonnakaitserajatise ehitamise ja uuendamise investeeringutoetuse taotlemiseks e-PRIA-s.**

Toetustaotlusi saab esitada 2. maist 9. maini 2024. a.

2024. aastal toimub maaparandussüsteemi eesvoolu uuendamise ning keskkonnakaitserajatise ehitamise ja uuendamise investeeringutoetuse esimene taotlusvoor. Taotlusvoor on periood taotluse vastuvõtmisest kuni investeeringuobjekti sihipärase kasutamise kohustuse lõpuni. Iga maaparandussüsteemi kohta esitatakse taotlusperioodil eraldi taotlus, kuhu koondatakse kõik sellel maaparandussüsteemil kavandatavad tegevused (sama süsteemi kõik eesvoolud ja keskkonnarajatised). Kui aga taotleja taotleb toetust kahe eesvoolu, mis teenindavad erinevaid maaparandussüsteeme, lõikude kohta, siis tuleb esitada kaks taotlust ehk kummagi maaparandussüsteemi kohta eraldi taotlused.

## Üldinfo

Taotlus koosneb viiest sammust, mis tuleb järjest läbida. Järgmisesse sammu ei ole võimalik enne edasi liikuda, kui kõik kohustuslikud andmed on eelnevas sammus sisestatud.

### Taotlus tuleb esitada [e-PRIAs](#).

e-PRIA kasutusjuhend on leitav nupu „Vajad abi? Vajuta siia“ alt ning on kättesaadav igal taotluse/dokumendi täitmise sammul.

Andmeväljade täitmisel on taotlejale abiks küsimärgi kujutisega ikoonile vajutamisel avanevad infotekstid.

### PRIA infotelefonid ja e-posti aadressid:

- investeringutoetuste infotelefon 7377 678
- e-posti aadress [info@pria.ee](mailto:info@pria.ee)

PRIA infotelefonide teenindusaeg on esmaspäevast reedeni kell 9.00-16.00. Lühendatud tööpäevade või erandolukordade korral on vastav teavitus PRIA kodulehel. e-PRIA teenused on kasutatavad ööpäevaringselt.

### Ekraanipildi jagamine

Kui vajate e-PRIA teenuse kasutamisel PRIA teenistuja abi, siis on võimalik oma ekraanipilti e-PRIA kuvast jagada PRIA teenistujaga. Ekraanipildi jagamine tuleb PRIA teenistujaga enne telefoni teel kokku leppida.

Ekraanipildi jagamiseks tuleb taotlusel vajutada nuppu „Vajad abi? Vajuta siia“ ning siis „Jaga PRIA töötajaga enda ekraanipilti“. Pärast nupule vajutamist genereeritakse samasse aknasse unikaalne kood, mis tuleb öelda teenistujale, kellega ekraanipilti jagada soovite. Ühenduse loomisel kuvatakse teade teenistuja nimega, kellega on ekraanipilt jagatud.

Sessiooni saab igal ajahetkel katkestada. PRIA teenistuja näeb pilti vaid sellest e-PRIAs olevast ekraanivaatest, millel tegutsed. PRIA teenistuja ei saa kliendi eest ühtegi valikut teenuses ära teha.

Toetuse kohta tekkivatele sisulistele küsimustele leiad vastuse ka PRIA [kodulehelt](#).

# 1. Portaali sisenemine

Toetustaotluse esitamine toimub e-PRIAs. e-PRIA portaali sisenemiseks on vaja ID-kaarti (ja selle PIN koode) või Mobiil-IDd. Siseneda on võimalik ka kasutades TARA (turvaline autentimine asutuste e-teenustesse) teenust, kus lisavõimalusena saab sisse logida kasutades pangalinki või Smart-IDd.

Kõigepealt tuleb siseneda [e-PRIAsse](#) ning valida autentimise võimalus.

Kasutaja autentimiseks on kolm võimalust:

- Siseneda ID-kaardiga
- Siseneda Mobiil-IDga
- Siseneda läbi TARA-teenuse

## Pilt 1. e-PRIA vaade.

The screenshot shows the login interface of the e-PRIA portal. At the top, there is a logo for 'Põhikoolide Resursside ja Informatsiooni Aast' and a greeting: 'Tere tulemast PRIA uude iseteeninduskeskkonda!'. Below this, there are three main login options:

- Sisene ID-kaardiga:** Includes a sub-note 'Sisene ID-kaarti kaardilugejaga ja vabalt ID-kaarti kopele' and a button labeled 'ID-kaart'.
- Sisene Mobiil-ID'ga:** Includes input fields for 'PIN-kood' and 'Mobiil-ID' and a button labeled 'Mobiil-ID'.
- Sisene TARA'ga:** Includes a sub-note 'Kasutaja saab sisse läbi TARA-teenuse' and a green button labeled 'Sisene TARA-teenusega'.

At the bottom, there are three informational points with checkmarks:

- ✓ Uude PRIA iseteeninduskeskkonda saab mugavalt kasutada PRIA e-teenuseid kodus, töökohal...
- ✓ Kõnele PRIA e-teenused (andmetasandite vastuvõtt ja kinnigulda registreerimine) on tasuta ja e-PRIA. Vastuse e-PRIAle siseneda saab sisse logida uude iseteeninduskeskkonda.
- ✓ Iseteeninduskeskkonda sisenemiseks tuleb enne sisse logimist kasutada ID-kaarti või Mobiil-ID'd. Portaali on kõige paremini kasutada Mozilla Firefox'i ja Google Chrome'i veebilehtade versioonidega ning Internet Explorer'i versioonidega 10 ja 11.

At the very bottom, there is a small note: 'Tegutseda ja etipanemise otsemeelse e-postiga: e-pria@pria.ee'.

## 2. Taotluse sammude kirjeldus

Taotluse esitamine koosneb viiest sammust: üldandmed, detailandmed, tegevused, katastritunnused ja esitamine.

Igas sammus saab soovi korral taotluse kustutada, vajutades nuppu „Kustuta taotlus“.

### 2.1 Üldandmed

Üldandmete samm koosneb kahest plokist:

- **Taotleja andmed.** Süsteem kuvab ekraanile PRIAle esitatud isiku- ja kontaktandmed taotluse menetluses vajalike toimingute ja infovahetuse läbiviimiseks. Isiku- ja kontaktandmeid saab uuendada e-PRIAs „Kliendi andmed“ sakis.
- **Volitatud esindaja andmed taotluse menetlemisel.** Süsteem kuvab ekraanile taotleja esindaja isiku- ja kontaktandmed, kellega PRIA võtab esmajärjekorras ühendust juhul, kui esitatud taotluse osas tekib küsimusi või on vaja edastada infot. Kui taotlejal on mitu esindajat ja esitatava taotluse osas soovitakse anda PRIAle kontaktisikuks mõni teine esindusõigust omav isik, siis saab seda teha vajutades nupule „Vaheta esindaja“. Seadusjärgsed õigused on automaatselt päritud Äriregistrist. Vajadusel saab ka volitusi anda siinsamas keskkonnas valides ülemiselt menüüribalt „Esindusõigused ja volitused“.

Järgmisesse sammu liikumiseks vajutage nuppu „Edasi“.

### 2.2 Detailandmed

Selles sammus saab sisestada andmeid taotleja ja kavandatava investeeringu kohta, mida on vaja taotluse menetlemiseks ning mis on aluseks järgnevates sammudes olevate andmeväljade eeltäitmiseks ja kontrollimiseks. Taotleja peab esitama iga maaparandussüsteemi kohta eraldi taotluse, kuhu koondatakse kõik selle taotleja poolt sellel maaparandussüsteemil kavandatavad tegevused.

Sammus tuleb esmalt sisestada konkreetse maaparandussüsteemi kood, mis pärineb maaparandussüsteemide registrist, ning kavandatava investeeringu kirjeldus.

Detailandmete sammus saab taotleja märkida, kas soovib toetust ka käibemaksu osale. Käibemaksukohustuslase kontroll toimub automaatselt äriregistrist ning antud väli ei ole taotleja poolt muudetav. Kui taotleja ei ole käibemaksukohustuslane, siis saab taotleja valida, kas soovib toetust ka käibemaksu osale. Antud küsimuse vastus tuleb taotlejal põhjalikult läbi mõelda. Kui taotlemise hetkel ei ole taotleja käibemaksukohustuslane ning taotletakse toetust ka käibemaksule, siis võib juhtuda, et enne maksetaotluse esitamist on ettevõtte muutunud käibemaksukohustuslaseks ning taotlusele on vaja sisse viia muudatus. See tähendaks aga taotlejale määratud toetussumma muutumist. Erandiks on füüsilise isik, kelle taotlusel see osa puudub ja toetust saab taotleda automaatselt koos käibemaksuga.

Mittetulundusühingutel (MTÜ) ja maaparandusühingutel (MPÜ) tuleb siin sammus lisada taotlusele ka oma liikmete nimekiri ning MPÜdel ka tegevuskava.

Võimalus on sisestada ka muid lisadokumente, näiteks MTÜ liikmete nõusolekut toetuse taotlemiseks ja sellega kaasnevate kohustuste võtmiseks, kui see ei tulene üldkoosoleku otsusest, üldkoosoleku protokollist vm dokumendist.

Väljale „Palun märkige veebilehe aadress, kui on olemas“ saab lisada veebilehe aadressi juhul, kui taotlejal on taotletava toetuse tegevustega seotud veebileht.

Sammus kuvatakse automaatselt äriregistrist ka taotleja põhitegevusala ja lisategevusalad koos EMTAK koodidega, mis on vajalikud taotluse automatiseeritud hindamiseks.

## Pilt 2. Detailandmete samm maaparandusühinguna taotlemisel.

Toetustaotluse sisestamine ja esitamine

Vajad abi? Vajuta siia

Üldandmed **Detailandmed** Tegevused Katastritunnused Esitamine

### Taotleja detailandmed

Investeeringuga seotud maaparandussüsteemi kood:

Taotluse selgelt sõnastatud sisu ehk kavandatava investeeringu kirjeldus:

Olen kaibemaksukohustuslane:  Ei

Taotlen toetust ka kaibemaksu osale:  Jah  
 Ei

Mittetulundusühingu või maaparandusühingu liikmete nimekiri:

Maaparandusühingu tegevuskava:

Muu lisadokument:

Palun märkige veebilehe aadress, kui on olemas:

Taotleja põhitegevusala EMTAK kood: 43122

Taotleja põhitegevusala EMTAK koodi alusel: Maakuivendus- ja maaparandustööd, k a metsa- ja põllumaade kuivendus

Taotleja lisategevusala EMTAK kood: Puudub

Taotleja lisategevusala EMTAK kood alusel: Puudub

Kustuta taotlus

Salvesta

Salvesta ja edasi

## 2.3 Tegevused

Taotleja sisestab siin sammus tegevused, millele soovib toetust taotleda. Tegevuste sisestamiseks tuleb vajutada nupule „Lisa uus tegevus“.

**Iga kavandatav investeering tuleb sisestada eraldi tegevusena.**

**Tegevused jagunevad kolme gruppi**

1. põhitegevus;
2. ettevalmistav töö;
3. kaasnev tegevus.

**Tegevuste sisestamisel alustatakse alati põhitegevuse andmete sisestamisega** ning seejärel sisestatakse põhitegevusega seotud ettevalmistavad tööd ja kaasnevad tegevused. Näiteks sisestatakse kõigepealt põhitegevusena „rajatise ehitamine“ ning alles seejärel saab sisestada selleks tehtud ettevalmistava projekteerimise töö või kaasneva seadme ostmise andmed. **Ühele taotlusele sisestatakse kõik ühel maaparandussüsteemil kavandatavad tegevused.**

Kui taotleja on detailandmete sammus sisestanud maaparandussüsteemi koodi, millel asuvad toetusõiguslikud eesvoolud ning kui investeeringuobjektiks on eesvoolu, puhastuslodu või settebasseini uuendamine, siis kuvatakse sammus „Tegevused“ peale üldandmete täitmist (nimetus, eesmärk, kirjeldus) maaparandussüsteemi kaart, kuhu saab märkida uuendatava eesvoolu kavandatava pikkuse ning uuendatava puhastuslodu ja settebasseini asukoha. Eelnevalt samale taotlusele sisestatud investeeringuobjektid kuvatakse kaardil oranži värviga.

**Kui toetust taotletakse eesvoolu uuendamiseks**, siis tuleb sisestada kõik eesvoolu lõigud eraldi põhitegevusena. Maaparandussüsteemi kaardil on jagatud eesvoolud võimalikult lühikesteks lõikudeks, et oleks võimalik eristada erinevates suundades hargnevaid eesvoole. Kaardil märgitakse eesvoolu maksimaalne pikkus, mida plaanitakse uuendada ning mille kohta soovitakse toetust taotleda. Iga eesvoolu lõigu detailandmetes tuleb märkida lisaks kavandatud eesvoolu lõigu minimaalne pikkus. Minimaalsest pikkusest sõltub väljamakstava toetuse suurus juhul, kui kavandatavaid tegevusi ei ole võimalik maksimaalses mahus ellu viia.

**Kui toetust taotletakse puhastuslodude ja settebasseinide uuendamiseks**, siis tuleb kaardile märkida puhastuslodude ja settebasseinide arv, mida plaanitakse uuendada. Detailandmetes tuleb märkida lisaks ka minimaalne uuendatavate puhastuslodude ja settebasseinide arv taotluse kohta kokku. Minimaalsest arvust sõltub väljamakstava toetuse suurus juhul, kui kavandatavaid tegevusi ei ole võimalik maksimaalses mahus ellu viia.

**Kui toetust taotletakse keskkonnakaitserajatise ehitamise kohta**, siis maaparandussüsteemi kaarti ei kuvata. Taotlusele on vajalik lisada ehitusprojekt ja ehitusloa- või ehitisteatise info juhul, kui see on nõutud.

Kui taotlejale ei kuvata uuendatavate objektide osas maaparandussüsteemi kaarti, saab taotleja taotlusele lisada muu plaani, millele märgib uuendatavad eesvoolu lõigud ja/või uuendatavad rajatised. Plaani saab lisada detailandmete sammus lisadokumendina. Sellisel juhul tuleb taotlejal ise märkida taotlusele uuendatava eesvoolu maksimaalne pikkus.

Tegevuste sammus tuleb taotlejal vajadusel sisestada ka muud nõutud dokumendid: hoiu- või kaitseala valitseja nõusolek, vee-elustiku eksperdi arvamus ja eksperdi pädevust kinnitav dokument, keskkonnamõjude eelhinnang ja projekteerija keskkonnasäästliku maaparandussüsteemi projekteerimise koolituse

läbimist tõendav tunnistus. Kohaliku omavalitsuse asutuse puhul on vajalik sisestada riigihanke korraldamise info ja dokumendid/turu-uuring juhul, kui hange korraldatakse pärast taotlemist. Fotot uuendamise vajaduse tõendamiseks saab taotlusele lisada failimahuga kuni 40 MB ning videot failimahuga kuni 20 MB.

### Pilt 3. Samm „Tegevused“.

Toetustaotluse sisestamine ja esitamine

Vajad abi? Vajuta siia

Üldandmed

Detailandmed

**Tegevused**

Katastritunnused

Esitamine

Sisesta tegevuse andmed

Tegevuse andmed

Tegevuse liik: \* Põhitegevus

Tegevus: \* Uuendamine (eesvool)

Tegevuse objekti üldandmed

Objekti liik: \* Eesvool

Rahastamise kulumeetod: \* Ühikuhinna alusel

Nimetus: \*

Tegevuse eesmärk: \*

Objekti kirjeldus: \*

Investeeringuobjekti detailandmed

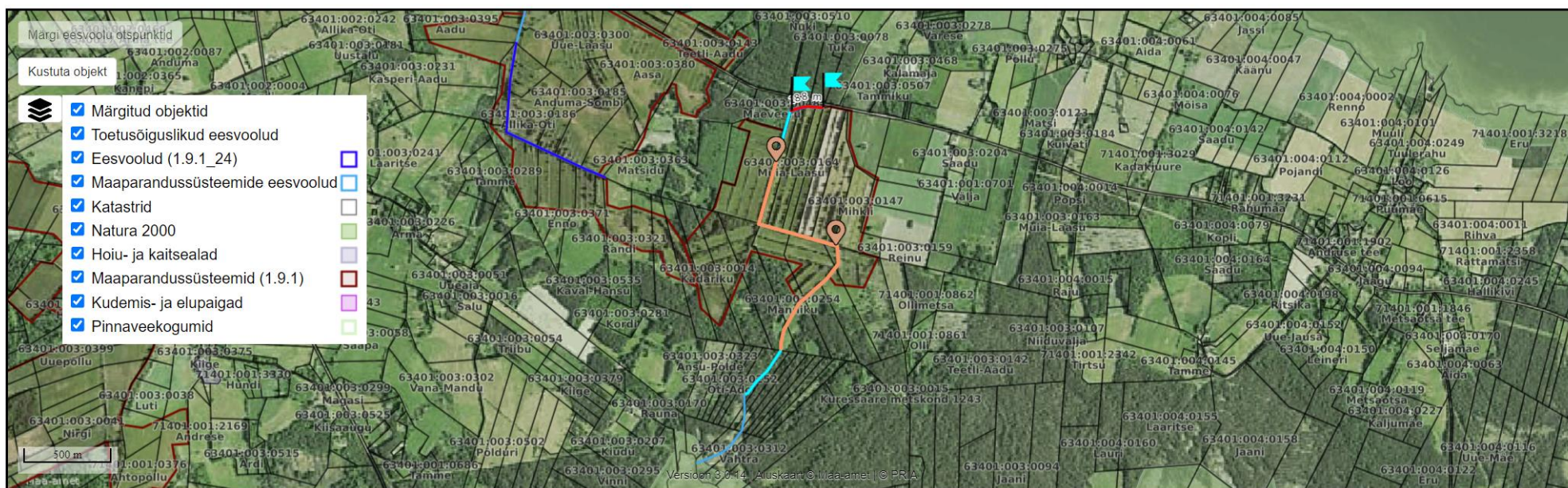
ⓘ Taotlusobjekti lisamiseks märgi kaardil eesvoolu otspunktid. Otspunktid saab märkida ainult toetusõigusliku eesvoolu peale. Märgitud eesvoolu pikkus on näha kaardil. Toetuse summa arvutamisel teisendatakse meetrid kilomeetriteks kahe komakohaga.



## Pilt 4. Kaart, millel on märgitud oranži joonega varasemalt sisestatud tegevus / eesvoolu lõik ja punase joone ning lippudega uusim eesvoolu lõik.

### Investeeringuobjekti detailandmed

Teotlusobjekti lisamiseks märgi kaardil eesvoolu otspunktid. Otspunktid saab märkida ainult toetusõigusliku eesvoolu peale. Märgitud eesvoolu pikkus on näha kaardil. Toetuse summa arutamisel teisendatakse meetrid kilomeetriteks kahe komakohaga.



Selgitus eesvoolu uuendamise vajaduse kohta:

Fotod/video eesvoolust, mis tõendavad uuendamise vajadust:  [+ Lisa fail](#)

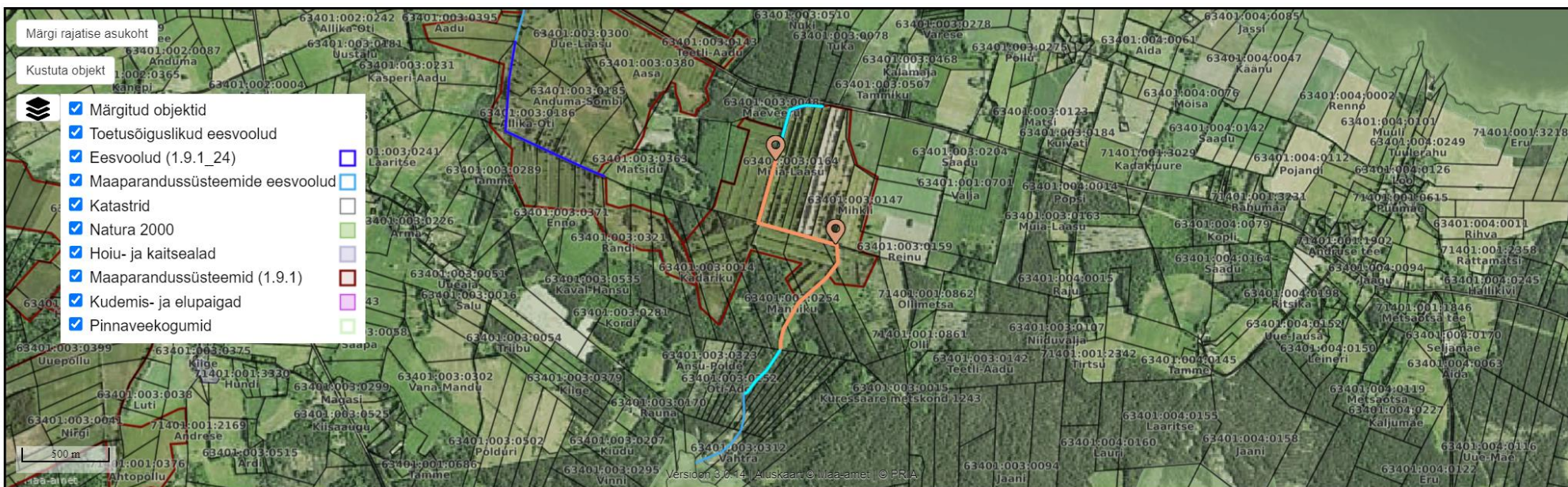
Uuendatava eesvoolu minimaalne pikkus:  m

Uuendatava maksimaalse eesvoolu pikkus:  188 m



## Pilt 5. Näide kaardist, millele saab märkida uuendatava puhastuslodu.

! Taotlusobjekti lisamiseks märki kaardile rajatise asukoht. Asukoha saab märkida ainult toetusõigusliku eesvoolu peale.



Selgitus settebasseini või puhastuslodu uuendamise vajaduse kohta: \* ?

Fotod/video puhastuslodust, mis tõendavad uuendamise vajadust: ? + Lisa fail

Minimaalselt uuendatavate puhastuslodude arv kokku: \* ?  tk

Kas investeeringuobjekt paikneb lõhejoel?: \* ?  Jah  
 Ei

Kas investeering kattub pinnaveekogumiga?: \*  Jah  
 Ei

Kas investeering paikneb hoiu- või kaitsealal?: \* ?  Jah  
 Ei

## Pilt 6. Eesvoolu uuendamise kui põhitegevuse kohta sisestatavad andmed.



Selgitus eesvoolu uuendamise vajaduse kohta: \*

Fotod/video eesvoolust, mis tõendavad uuendamise vajadust:

Uuendatava eesvoolu minimaalne pikkus: \*  m

Uuendatava maksimaalse eesvoolu pikkus: \*  m

Drenaažisuudmete arv:  tk

Kas investeeringuobjekt paikneb lõhejõel?: \*  Jah  
 Ei

Kas investeering kattub pinnaveekogumiga?: \*  Jah  
 Ei

Kas investeering paikneb hoiu- või kaitsealal?: \*  Jah  
 Ei

[Katkesta](#)

[Salvesta ja pöördu tagasi 'Tegevused' põhilehele](#)

[Salvesta ja sisesta eelarve](#)

**Iga tegevuse kohta tuleb sisestada ka eelarve.** Nii nagu tuleb sisestada iga tegevus eraldi, tuleb ühekaupa sisestada tegevuste kohta ka eelarved.

Uuendatavad investeeringuobjektid koos ettevalmistavate tegevustega on toetatavad määruses sätestatud ühikuhindade alusel. Vastavalt tegevusele kuvatakse ühikumäära lahtri taga võimalik ühikumäär vormingus „-123“, mis tähendab, et ühikumääraks tuleb sisestada 123. Taotleja peab sisestama lahtrisse maksimaalse ühikumäära ning seejärel märkima ühiku ja ühikute arvu (uuendatavate rajatiste puhul). Eesvoolu uuendamise korral kuvatakse ühik (km) ja ühikute arv automaatselt sammus „Tegevused“ märgitud maksimaalse kavandatava eesvoolu väljalt.

Käibemaksule toetust soovivatele mittekäibemaksukohustuslastele ja füüsilistele isikutele kuvatakse ühikuhinnad koos käibemaksuga.

Keskkonnakaitserajatise ehitamise korral peab taotleja sisestama taotlusele vajadusel võrdlevad hinnapakkumused koos kavandatava eelarvega.

Lõhejõe uuendamise korral taotletava keskkonnamõjude eelhinnangu ja vee-elustiku eksperdi arvamuse eest saab toetust taotleda üks kord taotluse kohta.

Toetussumma arvutamiseks tuleb kulurea tabelis vajutada „Muuda“ ning seejärel „Salvesta“.

## Pilt 7. Näide eelarvest eesvoolu uuendamise korral.

### Tegevuse Uuendamine (eesvool): Põhitegevus eesvoolu uuendamine kulurea andmed

Kulurida: Testimine eesvoolu uuendamine

Ühik: km

Ühikute arv: 0,61

[Katkesta](#) [Salvesta](#)

⚠ taotlus on esitamata

### Toetustaotluse sisestamine ja esitamine

Vajad abi? Vajuta siia

[Üldandmed](#) [Detailandmed](#) **[Tegevused](#)** [Katastritunnused](#) [Esitamine](#)

### Sisesta eelarve tegevusele "Uuendamine (eesvool): Põhitegevus eesvoolu uuendamine"

Ühikumaar: \*  (Võimalik ühikumaar: -7 847,00)

Tegevuse toetuse summa: 4 786,67

Kulurida	Ühikute arv	
Testimine eesvoolu uuendamine	0,61	<a href="#">Muuda</a> <a href="#">Tühjenda sisestatud andmed</a>
<b>KOKKU</b>	<b>0,61</b>	

[Pöördu tagasi "Tegevused" põhilehele](#) [Salvesta](#) [Salvesta ja pöördu tagasi "Tegevused" põhilehele](#)

## Pilt 8. Keskkonnakaitserajatise ehitamise puhul tuleb esitada ka hinnapakkumused.

### Toetustaotluse sisestamine ja esitamine

Vajad abi? Vajuta siia

Üldandmed

Detailandmed

Tegevused

Katastritunnused

Esitamine

Sisesta hinnapakkumused tegevusele "Keskkonnakaitserajatise ehitamine: Maaparandusseaduses sätestatud keskkonnakaitserajatis ehitamine"

! Lisa vähemalt 1 hinnapakkumust. Kui hinnapakkumusi on alla 1, siis sisesta minimaalselt nõutud hinnapakkumuste puudumise põhjendus.

### Hinnapakkumused

Lisa hinnapakkumus

Võitnud hinnapakkumus	Pakkuja nimi	Pakkuja registri- või isikukood	Hinnapakkumuse fail	Netomaksumus	Maksumus käibemaksuga
Minimaalselt nõutud hinnapakkumuste puudumise põhjendus: *			<input type="text"/>		

Pöördu tagasi "Tegevused" põhilehele

Salvesta ja pöördu tagasi "Tegevused" põhilehele

## 2.4 Katastritunnused

Selles sammus tuleb sisestada kõik katastritunnused, mis on taotlusaluste investeringuobjektidega seotud. Kui katastritunnus puudub, siis tuleb märkida taotlusele võimalikult lähedane katastritunnus, sest muidu ei toimu taotluse automaatset hindamist. Selgituse katastritunnuse puudumise või lähedase katastritunnuse märkimise kohta saab lisada sammus „Tegevused“ konkreetse tegevuse objekti kirjelduse lahtrisse.

Sammus tuleb märkida ära tegevused, mis on konkreetse katastriga seotud ning vajadusel lisada maa valdamise õigust tõendav dokument või kaasomandi puhul kaasomanike nõusolekud. Kui taotleja näol on tegemist katastril oleva kinnistu omanikuga, tehakse automaatselt kontroll Kinnistusraamatust.

Kui maa, millel toetatavaid tegevusi ellu viiakse, ei ole taotleja omandis, vaid on tema valduses muul asjaõiguslikul või võlaõiguslikul alusel, peab taotlejal olema kavandatavaks tegevuseks omaniku nõusolek. See nõusolek võib sisalduda juba kasutuslepingus, olla tuvastatav kinnistusraamatu kandest, eraldi kirjaliku nõusolekuna või tõendatav muu dokumendi kaudu.

Maaparandusühistu ei pea maakasutusõigust eraldi tõendama.

Mittetulundusühingu liige, kellele kuuluval kinnisasjal toetatavaid tegevusi tehakse, peab olema andnud nõusoleku toetuse taotlemiseks ja sellega kaasnevate kohustuste võtmiseks, kui see ei tulene üldkoosoleku otsusest.

## Pilt 9. Katastritunnused.

### Toetustaotluse sisestamine ja esitamine

Vajad abi? Vajuta siia

Üldandmed

Detailandmed

Tegevused

**Katastritunnused**

Esitamine

### Katastritunnus

Kas investeringuobjekti alusel maal on katastritunnus? \*

Jah

Ei

Katastritunnus: \*

Väli on kohustuslik, seda ei saa tühjaks jätta.

Kasutusõiguse alus: \*

Muu alus

Teostatavad tegevused: \*

Uuendamine (eesvool): Põhitegevus eesvoolu uuendamine

Maa valdamise ja sellel toetatavate tegevuste elluviimise õigust tõendav dokument, kui teostatavad tegevused kavandatakse ellu viia maal, mis ei ole taotleja omandis: \*

+ Lisa fail

Pöördu tagasi "Katastritunnused" põhilehele

Salvesta

Salvesta ja pöördu tagasi "Katastritunnused" põhilehele

## 2.5 Esitamine

Esitamise sammus kuvab süsteem taotletava summa. Taotlejal on võimalik avada täidetud taotluse PDF eelvaade veendumaks, et kõik andmed on korrektselt taotlusele kirja saanud.

Maksuvõlgade või nende puudumise info uuendatakse EMTAst üks kord ööpäevas. **Kui maksuvõlg tasutakse taotlusperioodi viimasel päeval, siis ei uuene andmed samal päeval ning taotlus võib jääda õigeaegselt esitamata.**

Märkige nõutud kinnitused ning esitage taotlus vajutades nuppu „Esita taotlus“. Süsteem palub taotlejal veidi oodata ning mitte arvuti juurest lahkuda, kuni taotlus registreeritakse ning taotlejale kuvatakse taotluse ülaserva nii taotluse registreerimise number kui ka taotlustoimiku number. Kohe pärast nupule „Esita

taotlus“ vajutamist e-PRIAst väljumisel või akna sulgemisel võib taotlus jääda registreerimata ning seega ka õigeaegselt esitamata. Seetõttu palume rahulikult oodata ning süsteemil taotlus registreerida. Pärast seda saate e-PRIAst väljuda.