



PRIA
arengukava
aastateks
2022–2027



Hea lugeja!

Kutsume Sind tutvuma PRIA uue arengukavaga, meie strateegiliste suundade ja sihtidega, mis on meile kompassiks ja teenäitajaks aastatel 2022-2027.

Meil seisavad ees ambitsioonikad eesmärgid. Lisaks Euroopa Komisjoni uue programmiperioodi maaelu valdkonna sihtidele, mis on kirjeldatud Põllumajanduse ja Kalanduse valdkonna arengukavas, on Eesti seadnud sihid ka digiühiskonna 2030 arengukavas ja Eesti 2035 pikaajalisest strateegias. Peame neid olulisteks ja arvestame nendega oma arengukava elluviimisel.

Selleks, et saaksime parimal moel anda oma panuse nende eesmärkide täitmisel, kujundame PRIA toetusi jagavast makseagentuurist maaelu digi- ja rohepööret toetavaid teenuseid pakkuvaks organisatsiooniks.

PRIA eelmised arengukavad seadsid fookusesse toetuste efektiivsema menetluse ja õiguspärase maksmise. Seetõttu oleme me seni olnud peamiselt tuntud maaelu-, põllumajandus- ja kalandus-toetusi jagava makseagentuurina - 20 aastaga oleme Eesti maaellu suunanud üle nelja miljardi euro.

Elame muutavas maailmas, kus üksnes toetuste jagamisest ei piisa järjest süvenevate kliima, keskkonna- ja toiduainete kättesaadavuse probleemide lahendamiseks. Kliimamuutused ja keskkonnaseisundi halvenemine on eksistentsiaalne oht maailmale, Euroopale kui ka väikesele Eestile. Euroopa Liidu eesmärk saada 2050. aastaks esimeseks kliimaneutraalseks maailmajaoks paneb meid kõiki pingutama ning olemasolevaid ressursse säästlikumalt kasutama. Selleks, et suudaksime täita roheleppe ambitsioonikaid eesmärgi ning hoida loodust, aga samal ajal tagada,

et Eesti põllumees kataks meie toidulaua ning oleks konkurentsivõimeline ka maailmas, peame olema uuendusmeelsed ning nutikad.

Käesoleva arengukava perioodil oleme võtnud sihiks saada Eesti põllumehele, maaettevõtjale, maal elu alustavale noorele, aga ka teistele maaelu valdkonna esindajatele ja sellest huvitutele esimeseks väravaks ning partneriks info ja toe pakkumisel.

Tuleviku PRIA ei ole pelgalt makseagentuur, vaid info ja teadmuse koguja, hoidja ja jagaja - väärindame andmed kasulikuks teadmuseks ja teeme selle kõikidele partneritele ja klientidele neile vajalikul hetkel ja kujul kättesaadavaks - olgu väljundiks interaktiivne kaart huvipakkuva infoga, täppispõllumajandust toetav spetsiifiline soovitus, eeltäidetud toetustaotlus või registriandmete alusel välja makstud toetussumma.

Muudatusi on Euroopa Komisjoni uuel programmiperioodil oodata ka toetuste valdkonnas. Liigume üle tulemuspõhisele toetuste süsteemile, mis seab toetusraha saamisel aluseks kokkulepitud eesmärkide reaalse saavutamise.

Lisaks toetuste jagamisele muutub järjest olulisemaks PRIA roll informatsiooni ja registre ametina, kelle eesmärk on tunda oma kliente ja nende vajadusi ning pakkuda neile kogu maaeluministeriumi valitsemisalas olevaid teadmisi ja nende põhjal arendatud teenuseid ühise e-värava kaudu.

PRIA peab muutuma uutele ootustele ja väljakutsetele vastavaks. Meil on selleks hea lähtekoht, sest senine töö Euroopa Liidu ühe parima makseagentuurina on kasvatanud meid head IT taristut, suurt kliendibaasi, oma ala ekspertidest koosnevat meeskonda ning suurt informatsiooni hulka haldavaks asutuseks. On õige aeg oma teadmised ja andmed läbi tehnoloogia võidukäigu maaelu kasuks tööle rakendada!

Uutele ootustele ja väljakutsetele vastamisel on kõige olulisem roll aga meie endi töötajatel. Oleme seadnud eesmärgiks olla inimesekeskne, kaasav ja hooliv organisatsioon – äge tööandja pühendunud töötajatega.



JAAN KALLAS

PRIA peadirektor



MARIELL VIINALASS

Pöördu minu poole, kui soovid infot või jagada ideid PRIA arengukavaga seotud teemadel - mariell.viinalass@pria.ee

Sisukord

PRIA strateegiakaart _____	4
Strateegilised sihid ja eesmärgid _____	6
Strateegilised arengusuunad _____	7
Tark ja kindel IT _____	8
Registrid teadmuse alustalana _____	12
Teadmusteenused on täppispõllumajanduse eelduseks _____	16
Vajalikud ja mõjusad toetused _____	20
Meie inimesed ja tööõnn _____	24

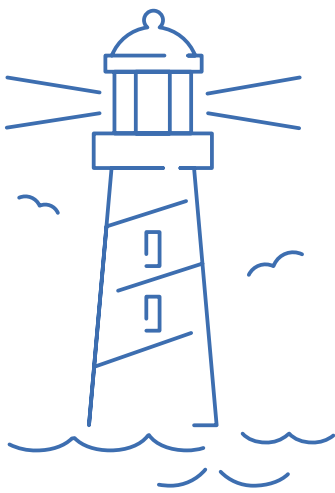
PRIA strateegiakaart



PRIA MISSION:

Üheskoos
elujõulise ja
loodusest hooliva
Eestimaa heaks

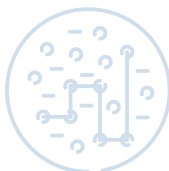
Selleks, et täita roheleppe ambitsioonikaid eesmärgke ning hoida loodust, aga samal ajal tagada, et Eestimaa koos oma põldude, metsade ja vetega suudaks katta meie toidulaua ning olla konkurentsivõimeline ka maailmas, tuleb olla uuendusmeelne ning nutikas. Kogu meie tegevus on suunatud elukvaliteedi parandamisele maal. Oma töö kaugema tulemusena näeme, et elamine maal on võimalusterohke ning pakub kindlustunnet. Saame oma tegevused ellu viia aga ainult koos oma partnerite ja klientide ning huvigruppidega - üheskoos elujõulise ja loodusest hooliva Eestimaa heaks.



PRIA VISION:

Aastal 2027 hinnatakse
PRIAt kasuliku ja
usaldusväärse eesti
toidu ja maaelu eest
seisva partnerina,
kus töötavad
hoolivad ja
õnnelikud
inimesed

PRIA visioonini liikumise hindamiseks oleme seadnud kaks strateegilist eesmärki ning võtnud ellu viia 13 olulisimat tegevust viiel strateegilisel arengusuunal.



PRIA VÄÄRTUSED

Oma töös lähtume ühistest väärtustest:

ASJATUNDLIKKUS. Peame oluliseks pidevat õppimist ja arengut, mis on meie usaldusväarsuse nurgakiviks. Oleme ettevaatavad, uuendusmeelsed, initsiatiivikad ja pakume ise aktiivselt lahendusi. Targa partnerina aitame kaasa tõhusale ja nutikale majandamisele.



KLIENDIKESKSUS. Lähtume kliendi vajadustest ja soovidest ning rakendame hea teeninduse põhimõtteid. Väärtustame meile antud tagasisidet ning pakume oma klientidele kasulikke teenuseid.



KOOSTÖÖ. Töötame ühtse meeskonnana otsides parimaid lahendusi koostöös klientide ja partneritega.



HOOLIVUS. Hoolime oma töökaaslastest, koostööpartneritest ja klientidest ning seeläbi ka maaelu arengust, Eestimaa loodusest ja tulevikust. Oleme suhetes ausad, hoolivad ja abivalmid. Märkame nii teisi kui iseennast.



PRIA PARTNERID:

MAAELUMINISTEERIUM JA
VALITSEMISALA ASUTUSED

TEISED MAAELUGA SEOTUD
ASUTUSED JA HUVIGRUPID

MAAELU VALDKONNA
ERASEKTOR

TEADLASED

PRIA STRATEEGILISED EESMÄRGID:

1

PRIA on kasulik partner maaelu arendamisel

2

PRIAs töötavad õnnelikud inimesed

KELLE JAKS ON PRIA VAJALIK?

Maapiirkonna elanike arv Eestis 2020. a 404 185

Põllumajanduslike majapidamiste arv 2020. a 11 369

Mahepõllumajandus-
tootjate arv 2020. a 2090



Strateegilised sihid ja eesmärgid

Foto: Kalmer Lehepuu

Aastatel 2022–2027 peame strateegilisel tasandil kõige olulisemaks **KAHTE EESMÄRKI**, mis kajastavad kogu PRIA tegevusvaldkonda ning milleni liikumise kajastamiseks kasutame edaspidi indeksmöödikuid*.

1

PRIA on kasulik partner maaelu arendamisel

möödik: kasulikkuse indeks

Oleme seni tegelenud peamiselt makseagentuuri funktsiooni kandmisega, olles samal ajal ka vastavaks tööks vajalike registrite pidajaks. Samas oleme klientide ja partneriga suheldes tajunud vajadust laiendada PRIA teenuste ringi, et muutuda maaelu valdkonna arendamisel senisest veel kasulikumaks partneriks.

Kasulikkust möödame kasulikkuse indeks abil, mille osisteks on näiteks soovitusindeksi hinnang klientidelt, olulisemate ühise põllumajanduspoliitika tulemusindikaatorite saavutamise osakaal, aktiivsete klientide või teenuste kasutajate arv jne.

* Indeksöödikute algtasemed on mõõtmisel ning arengukavas ei kajastu veel nende järgmiste aastate sihttasemed.

2

PRIAs töötavad õnnelikud inimesed

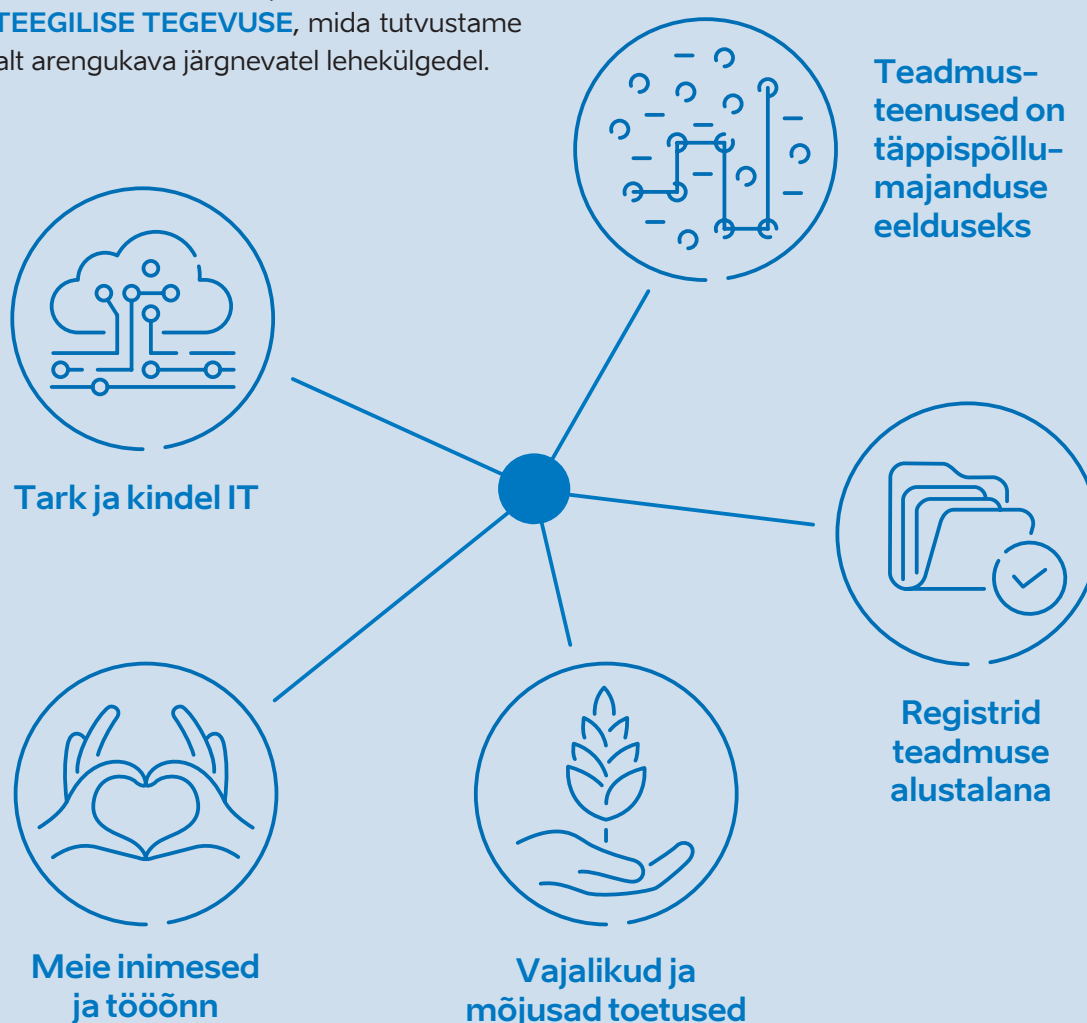
möödik: tööõnne indeks

Peame oluliseks, et meie inimestel oleks tööl hea olla nii vaimses, füüsilises kui ka emotsionaalses plaanis. Tegutseme igapäevaselt selle nimel, et meie inimesed oleksid rahulolevad ja pühendunud. Kõike eelnevat arvestades jätkame PRIAs meie inimeste tööõnne olemasolu toetamist ning otsime uusi võimalusi selle hoidmiseks ja tõstmiseks.

Õnnelikkust töökohal möödame tööõnne indeksi abil, mille osisteks on näiteks iga töötaja hinnang oma tööga rahulolule valgusfoori meetodil, rahulolu-uuringute ja aastavestluste hinnangud, motivatsiooniindeks, sisekoolituste tagasisidehinnang jne.

Strateegilised arengusuunad

Viime PRIA visiooni ja strateegilised eesmärgid arengukava perioodil ellu läbi **VIIE STRATEEGILISE ARENGUSUUNA** ja **13 OLULISIMA STRATEEGILISE TEGEVUSE**, mida tutvustame lähemalt arengukava järgnevatel lehekülgedel.



PRIA arengusuundade väljatöötamisele on kaasatud kõik Maaeluministeriumi valitsemisala asutused, sektori esindusorganisatsioonid, PRIA Kliendinõukoda, teised riigi arengusuundi koordineerivad asutused ning meie enda inimesed. Arengukava strateegilised tegevused on Maaeluministri ning ministeriumi juhtkonna poolt kinnitatud 5.11.2021. Täiendavalt oleme koostööd alustanud mitmete edukate erasektori asutuste ja arendajatega, et olla võimalikult heaks partneriks neile, kes Eesti IT edulugu ka maaelu valdkonda toovad.



Tark ja kindel IT



IVO TAMM

Pöördu minu poole, kui soovid infot või jagada mõtteid IT valdkonna osas - ivo.tamm@pria.ee

Eesti on digiriik. Me räägime sellest ja oleme selle üle uhked. **KASUTAJASÕBRALIKUD, TÖÖKINDLAD JA TURVALISED E-TEENUSED** on meie jaoks ise-enesestmõistetavad - need peavad töötama.

Juba ammu pole IT enam eesmärk omaette, vaid eduka äri alus ja loomulik osa. Selleks, et püsida konkurents, tuleb tehnoloogia enda kasuks tööle rakendada. See ongi digipööre - oskus panna **MASINAD JA ANDMED MEIE HEAKS TÖÖLE**. Kes sellega paremini hakkama saab ja sammu peab, ongi võitja.

Konkurents püsimine eeldab täppispõllumajandust. Peame ka maaelu toetavates digilahendustes selleks valmis olema. Et töökäsi napib, anname korduvad ja reeglipärased tööülesanded, menetlustoimingud, kontrollid ja otsustused masinatele. See on võimalik, kui oleme panustanud töökindla, turvalise ja nutika tarkvara arendusse.

Turvalisus, usaldusväarsus ja isikuandmete kaitse on olulised - siin ei ole ruumi järeleandmisteks. Sellele tõdemusele annavad kinnituse **ISO INFOTURBE-SERTIFIKAAT** ning põhjalikud iga-aastased auditid Eesti ja Euroopa tasandil.

Kõigile ootustele vastamiseks peame tublisti pingutama. Tundub ainuvõimalik ja mõistlik ühendada tänased teadmised ja oskused, et võiksime julgelt pakkuda parimaid digilahendusi, mille üle ise uhked olla ning mis päriselt toetavad maaelu, ettevõtteid ja inimesi.

Täna puudub Maaeluministeeriumi valitsemisalas ühtne IT keskus – kasutamata võimalus, mis tõstaks meie tõhusust eesmärkide elluviimisel, aitaks muuta meie IT süsteeme tugevamaks ning seeläbi olla **RIIGILE NÄHTAV PARTNER**.

Õnneks on meil olemas **KOGENUD JA ASJATUNDLIK IT MEESKOND**, kes igapäevaselt loob läbimõeldud, turvalisi ja töökindlaid digilahendusi. Arenev ja tegus IT meeskond on meile väga oluline – tahame, et meie inimesed tunneksid, et nende töö on väärtuslik ja loodud lahendused vajalikud. Teadmine, et ma teen olulist asja, on täna üks põhilisi käivitajaid.

Teeme siis neid olulisi ja suuri asju – teeme neid koos. Oleme üheskoos riigile ja rahvale targad ning kindlad partnerid. Esseisva perioodi üheks olulisemaks tegevuseks on jõudsat edinemist toetava ühtse **IT ARENDUSKESKUSE LOOMINE**.

STRATEEGILINE TEGEVUS:

Maaelu ühtse e-värava loomine

Loodav maaelu valdkonna ühtne e-värv võimaldab maal elavale ja tegutsevale inimesele suunatud info, suhtlusvõimalused ning teenused terviklikult ja lihtsalt kättesaadavaks teha.

E-värv toetab igati tervikteenuste ja proaktiivsete teenuste loomist ja pakkumist.

Läbi e-värava on ühest kohast, õigeaegselt ja usaldusväärselt kättesaadavad kogu Maaeluministeeriumi valitsemisala puudutavalt:

- » Üldinfo
- » Toetuste info
- » Registriinfo
- » Kõik e-teenused
- » Nõuandeteenused
- » Teadmusteened ettevõtluse toetamiseks ja arendamiseks



Foto: Rein Leis

STRATEEGILINE TEGEVUS:

Maaeluministeeriumi valitsemisala IT arenduskeskuse loomine

Ühendame PRIA ja Maaeluministeeriumi IT üksuste kogunud, kuid täna veel eraldi toimetavate meeskondade tarkuse ning loome valitsemisala ühtse IT arenduskeskuse.

Tunneme hästi oma kliente ja nende ärivajadusi ning suudame pakkuda väga heal tasemel IT arendus- ja haldus-teenust. Tegusate partneritena kaardistame kõik tänased tehnilised vahendid, teenused ja võimekused ning ehitame selle teadmise peale ühtse arenduskeskuse toimemudeli, organisatsiooni ja täpse edasise tegevuskava.

Kasutame tänaseid tugevusi, et kulutõhusalt pakkuda sise- ja välisklientidele parimaid võimalikke tehnoloogilisi lahendusi. Ühtlustame enda teenused ja väldime tulevikus topelttööd. Me ei piira enda organisatsiooni arengut tänase teadmisega - lööme meeeldi kaasa riigi ja Euroopa Liidu innovatsiooniprojektides.

Meie inimesed tunnevad, et nad töötavad ja kasvavad elavas organisatsioonis, et nende töö on väärtustatud ja loodud lahendused päriselt olulised. Oleme riigile targad ja kindlad partnerid.



LÄHIAASTATE EESMÄRGID:

2022

IT arenduskeskuse toimemudeli ja tegevuskava kokkuleppimine

2023

Arendus- võimekuse kasvatamine ja meeskonna koolitamine;

Teenuste ja protsesside ühtlustamine

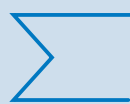
2024

Ühtse IT arenduskeskuse käivitamine

STRATEEGILINE TEGEVUS:

Turvaliste ja töökindlate lahenduste arendamine

Asi on klaar – kõik lahendused peavad turvaliselt ja kokkulepitult töötama. E-teenus peab olema kogu aeg kasutatav – meie teenuseid tarbivate inimeste ja teiste infosüsteemide jaoks on see iseenesestmõistetav. Meie kõigi asi on selle tagamiseks teha piisavalt kvaliteetne eeltöö. Meie asi on valida lahendustele tulevikukindel arhitektuur ja tehnoloogia. Meie asi on arendada pilvevõimekalt, et olla paindlikud ja vältida töökatkestusi. Meie asi on targalt testida ja leida vead enne töösse jõudmist. Meie asi on korraldada igapäevane teenuste seire, ennetada kehva kasutajakogemust ning veaolukordade puhul adekvaatselt reageerida. Meie asi on minimeerida tehnoloogiline võlg ja ohjata taakvara kuhjumist. Me hoiame ISO 27001 infoturbesertifikaati.



LÄHIAASTATE EESMÄRGID:

2022

e-teenuste töökatkestuste vähendamine tehnilise lahenduse abil; e-teenuste seirelahenduste parendamine ja probleemide ennetamine; automaattestimise kasutuselevõtt

2023

Pilvelahendustel põhineva tarkvaralahenduse kasutuselevõtt

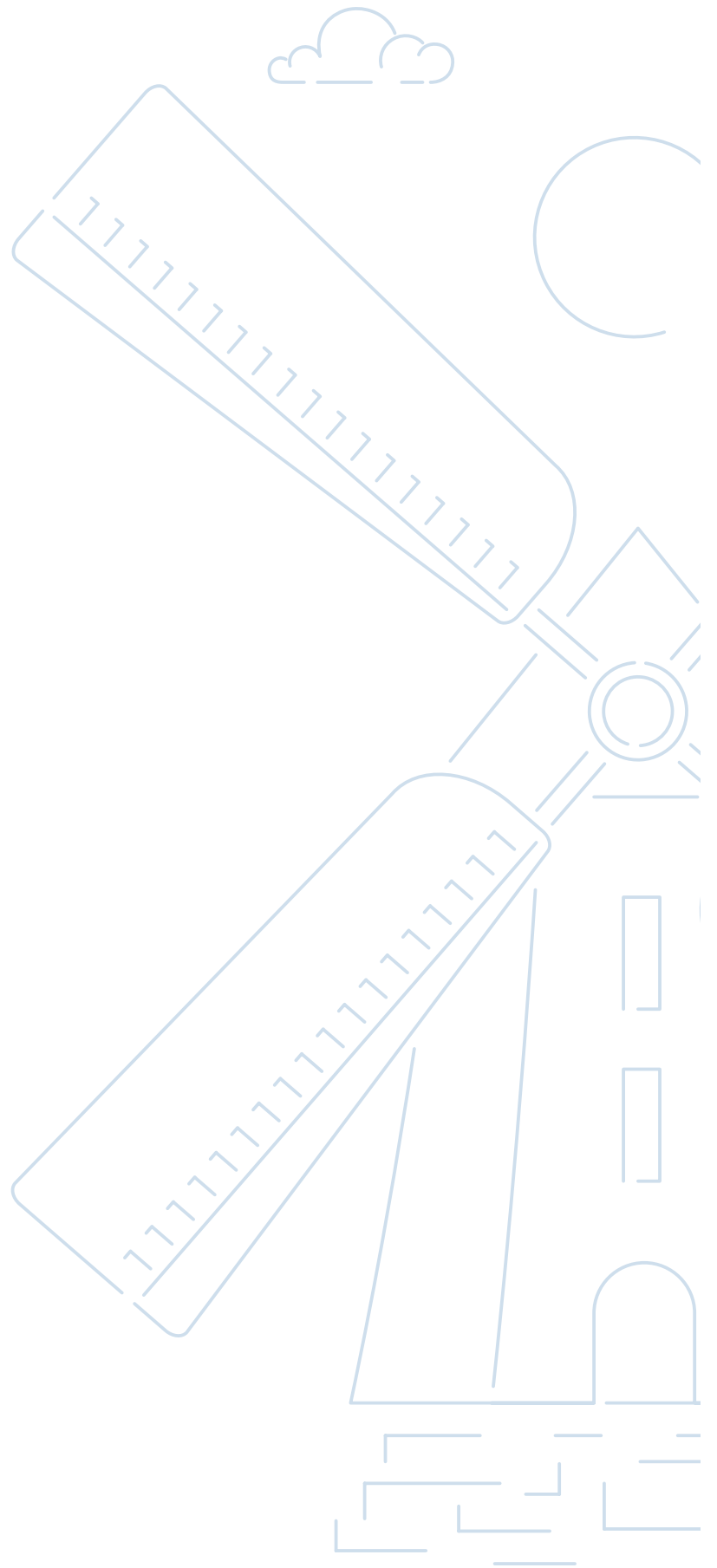




Foto: Rein Leib



Registrid teadmuse alustalana



KIIDO LEVIN

Pöördu minu poole, kui Sul sähvatas säde, mida sütitavat saaksime registre suunal veel ellu viia - kiido.levin@pria.ee

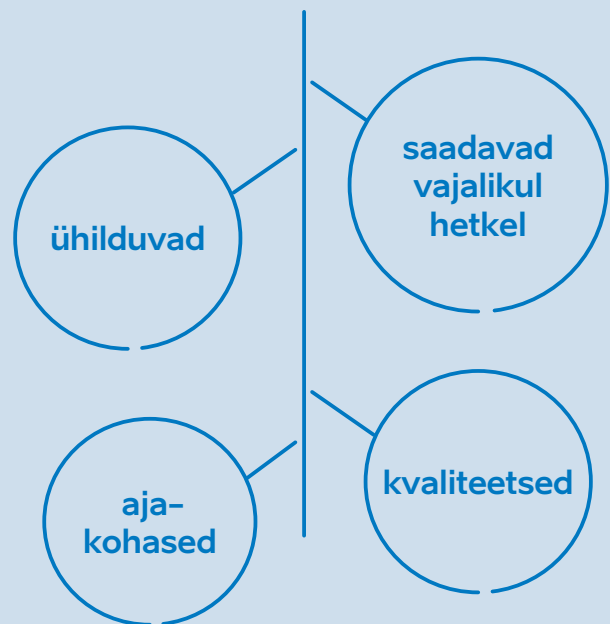
Majanduse toimimises seisavad tervikuna ees muutused, seda ka põllu- ja kalamajanduses. Seatud eesmärkide saavutamiseks peame teadmusega paremini varustama kõiki maaelu osapooli – ministeeriumeid, nõustajaid, tootjaid, maaomanikke ning maal elavaid ja elada soovivaid peresid, et anda teadmist hetkeolukorrast, oodatud tulemustest ning tulemuste saavutamiseks vajalikest tegevustest.

Kui andmed pole kättesaadavad või pole neid piisavalt, ei teki ka teadmust. Seepärast oleme seadnud eesmärgiks koguda ja hallata vajalikke andmeid selliselt, et need oleks parimal võimalikul viisil kasutatavad ning andmehaldus oleks kulutõhus nii andme andja kui koguja vaates. Oleme toeks teistele andmete kogujatele andmete hoidmisel PRIA hallatavates infosüsteemides ning tagame nende kasutatavuse ja turvalisuse.

- » Eesmärkide täitmiseks on meil vaja koguda ja hallata **PIISAVALT ANDMEID** – oleme Registrite ametina avatud uute andmete kogumisele ning töötame ka ise välja uusi andmekorje protsesse ja lahendusi. Samuti aitame leida ressursse ja lahendusi andmete kogumise võimaluste leidmiseks ja parendamiseks.

- » Meie registrite **ANDMED ÜHILDUVAD** teistes registrites olevate andmetega. Teeme teiste registripidajatega järjepidevat koostööd, et andmete ühilduvus oleks tagatud.
- » Teeme **ANDMED KÄTTESAADAVAKS** ja parendame avaandmetega tegelemise töökorraldust. Avaandmetel on juba täna suur roll ja see kasvab tulevikus veelgi. Seejärest tahame edaspidi muuta oluliselt enam andmeid kättesaadavaks ning mugavamalt tarbitavaks. Teeme seda andmekaitse nõudeid järgides. Tahame, et ka erasektor saaks oma teenuste pakkumisel kasutada PRIA poolt kogutud andmeid.
- » **AJAKOHASED JA SÜNDMUSPÕHISED ANDMED** on uus reaalsus. Vahe andmete tekkimisest kuni nende registrisse jõudmiseni peab olema minimaalne, et saaksime tänases kiires maailmas teha õigeid ja ajakohaseid otsuseid. See ei tule enam kellelegi uudisena, et GPS seadmete ja satelliitide abil on võimalik teha registrites automaatseid kandeid haritud põldudest koheselt, kui põllumees on oma töö lõpetanud.
- » Meie registrites sisalduvad **KVALITEETSED ANDMED**. Kontrollime regulaarselt andmekvaliteeti ja otsime võimalusi veelgi enam teha seda automatiseeritult. Riskide maandamiseks viime regulaarselt läbi andmete kvaliteedi-analüüsi ning kõrvalekallede ilmnedes kontrollime koheselt registriandmete vastavust andmete tekkimise asukohas.
- » Lähtume andmete esitamisel **KULUTÕHUSALT KOGUTUD ANDMETE** põhimõttest, et vähendada meie klientide kui ka endi andmete kogumisele kuluvat tööaega. Tahame automatiseerida andmetöötlusprotsesse ja alustame eeskätt nendest, kus andmete esitamise ajakulu ja automatiseerimisest saadav kasu on kõige suurem.
- » Andmete haldamine on ressursimahukas. Andmete kulutõhusaks kasutamiseks teeme

Teadmus põhineb saadaolevatel andmetel ning andmed on kasutatavad, kui neid on piisavalt ja nad on:



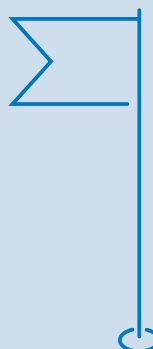
koostööd teiste andmete haldajatega. Avame neile võimaluse arendada enda protsessid PRIA pakutavasse tehnilisse keskkonda ning ühtlustame protsesse, et saaksime üha uuesti kasutada varem arendatud komponente. Tahame, et tulevikus oleksid **ANDMED SARNASELT KOGUTUD JA ÜHES TEHNOLOOGIAS HOITUD**.

- » Meile on väga oluline **ANDMETE TURVALISUS** ja sellepärast järgime andmete käitlemisel infoturbe juhtimissüsteemi ISO/IEC 27001:2013 nõudeid. Hindame infoturberiske ja leiame ressursid turvariskide maandamiseks. Viime iga meie töötajani teadmist andmete turvalisuse olulisusest ning kontrollime nende teadmiste olemasolu ja järgimist.

STRATEEGILINE TEGEVUS:

Maaelu registrite pädevuskeskuse loomine

Nagu meie missiooniski seisab, et üheskoos hoolime Eesti- maast, võtame ka Maaeluministeeriumi valitsemisalas üheskoos ette erinevate registrite arendamiseks registrite pädevuskeskuse loomise. Tahame, et tulevikus saavad registrite pidajad vahetada infot planeeritavatest arendustes, tutvustada hetkel tehtavaid uuendusi ning otsida ja leida koostöökohti ühiselt kokkulepitud viisil. Tahame, et pädevuskeskuse tegevus tõstab valitsemisalas teadlikkust registrite suunalistest tegevustest. Pädevuskeskusena pakume enda tehnilist keskkonda, et hallata kõiki valitsemisala registreid kulutõhusamalt samas tehnoloogias ja võimalikult ühtlustatud protsessidena.



LÄHIAASTATE EESMÄRK:

Pädevuskeskuse toimumudeli väljatöötamine

STRATEEGILINE TEGEVUS:

Registriteenuste arendamine

Registriteenuste arendamine toimub pidevalt. Otsime viise, kuidas andmete esitajad saaksid esitatud andmetest oma igapäevases majandustegevustes rohkem ja otse- semat kasu. Uute andmevajaduste korral oleme avatud koostööks, et parandada andmekorje protsesse ning leida ressursse täiendavate vajaduste rahuldamiseks. Esmaste väljakutsetena seisavad meil arengukava perioodil ees erimärgistatud diislikütuse õigustatud isikute registri loomine ja tööle rakendamine ning eraettevõtete põlluraamatutega integreeritud keskse põlluandmete andmekogu loomine.



LÄHIAASTATE EESMÄRGID:

2022

Erimärgistatud diislikütuse õigustatud isikute registri kasutuselevõtt

2023

e-Põlluraamatu kasutuselevõtt

2024

Maaelu- ministeeriumi valitsemisala ühtse kliendihalduse rakendamine

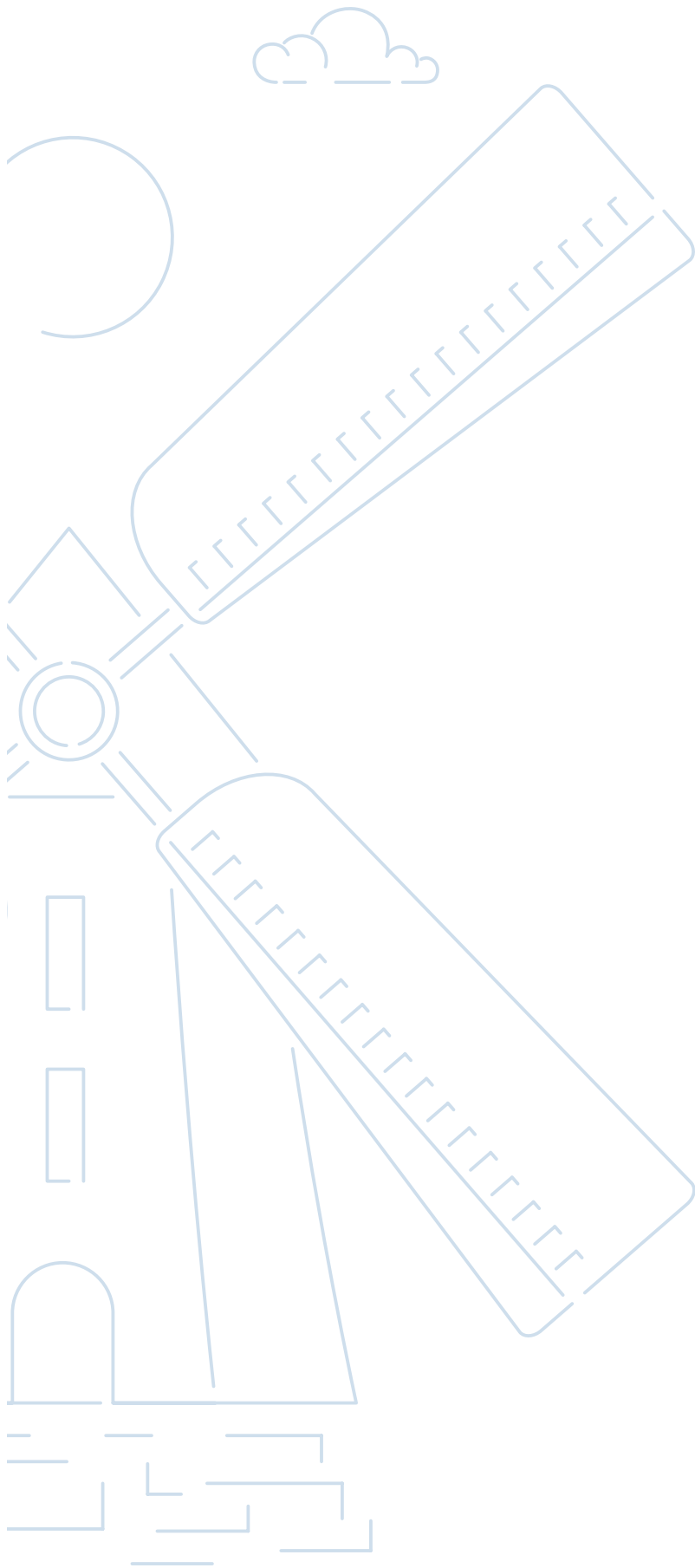
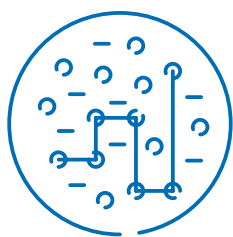




Foto: Kallmer Lehepuu



Teadmusteenuused on täppis- põllumajanduse eelduseks



KADRI KOEL

Pöördu minu poole, kui Sul on sisukaid ideid ja tagasisidet teadmusteenuuste heaks - kadri.koel@pria.ee

Üha andmestuv maailm ei jäta puutumata ka Eesti maaelu. 2019. aastal läbi viidud klientide küsitluse andmetel ei kasuta 89% vastanutest oma ettevõtete juhtimisel mitte mingisugust põllumajandustarkvara ja talitavad enda tegevuse kohta andmeid vaid erinevates riiklikes registrites või oma ruudulises kaustikus. Paraku ei loo sellisel kujul andmed häid eeldusi innovatsiooni tekkeks ega anna võimalusi viia ellu mõjusat rohepööret. Vajalik on otsustav maaelu digipööre.

Andmete teadus ei ole maaettevõtja eriala, ei peagi olema. Valdav enamus maal tegutsejaid leiab samas küsitluses, et vajalik on saada lisaväärtust riiklikes registrites leiduvatest andmetest, olgu selleks näiteks toetusnõuetele vastavus, praktilised ettevõtte tegevusalaga seotud soovitusel või oma põllumajandustarkvaraga integreerimine, et vähendada andmete esitamise koormust.

PRIA pakub teadmusteenuste ja andmeanalüüsi pädevuskeskusena ühes e-teenuste keskkonnas klientidele, ettevõtjatele, poliitika-kujundajatele, teadusele ja avalik-kusele kvaliteetseid andmeid ja analüüse.

On meie ülesanne muuta andmete leidmine ja tõlgendamine lihtsaks, sest inimene soovib riigile esitatud andmetest rohkem ka ise tagasi saada.

Ka riik vajab rohepöörde eesmärgi täitmiseks rohkem ja kiiremini andmeid, mida poliitika kujundamiseks kasutada. Vajalik on panna erinevad registrid koos toimima. Kvaliteetsed ja seostatud andmed annavad võimaluse teadlastele kiiremini ja kvaliteetsemalt väärtuslikku teadmust maaelu valdkonnale luua.

On aeg, et maal tegutseja hakkab riigile antavatest andmetest ka ise rohkem kasu saama. Selleks arendame teadmusteenuseid lähtuvalt järgmistest põhimõtetest:

» **KONSOLIDEERITUD ANDMESTIK** ja analüütiline võimekus suurendab meie valmisolekut ennetada ja juhtida kriise nii üksikisiku kui riigi tasandil. Teeme laiapõhjalist koostööd andmete riskasutuseks, et tagada otsuste te-

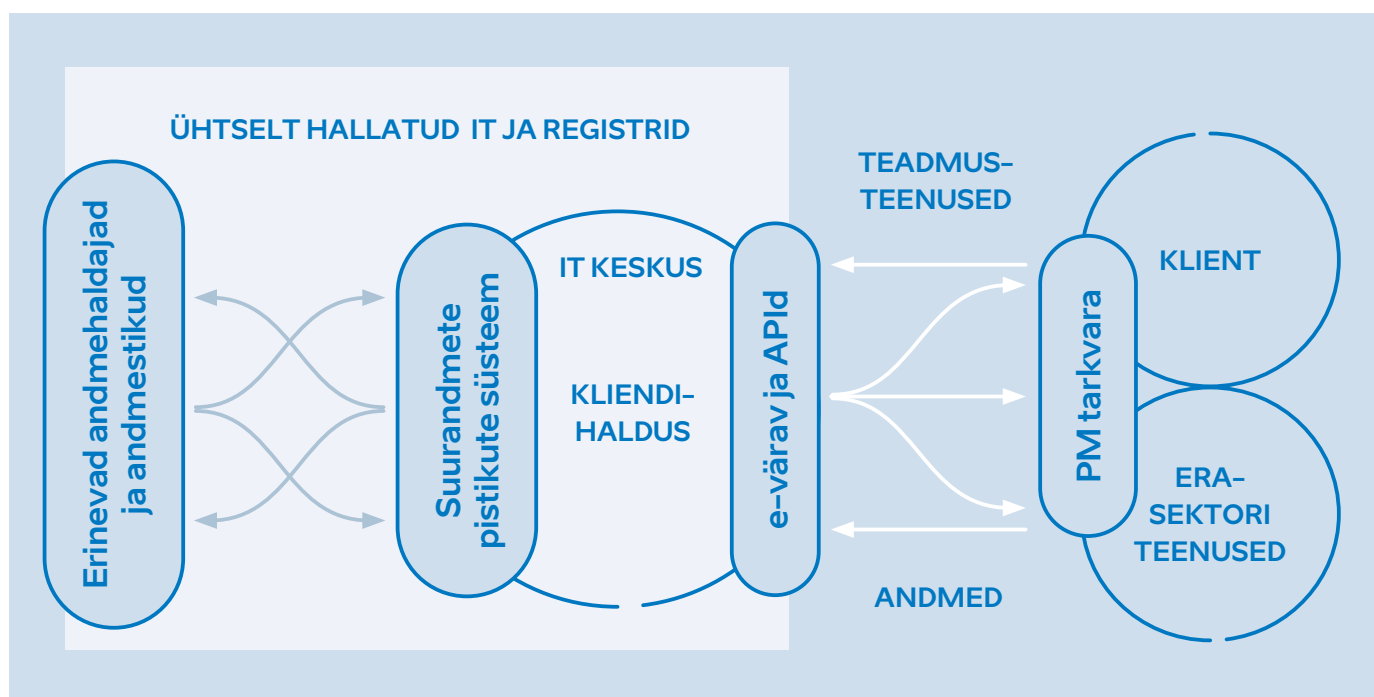
gemiseks kvaliteetne ja kättesaadav andmestik. Võtame eesmärgiks igal aastal vähemalt 2 uue teadmusteenuse klientideni viimise läbi loodava suurandmete süsteemi.

» Garanteerime, et maaelu osapooltelt meie kätte usaldatud andmed on ISO/IEC 27001:2013 standardi ja isikuandmete kaitse põhimõtete kohaselt **TURVALISELT JA ANDMEKAITSEST LÄHTUVALT HOITUD**.

» Andmete ja informatsiooni vahendamine erinevatest allikatest **KASULIKUKS TEADMUSEKS** muudab uute teadmiste pakkumise proaktiivseks ning suurandmete ja sündmuspõhiseks. Andmete sellisel kujul teadmuseks muutmine ongi teadmusteenuste eesmärk.

» Tahame **VISUAALSELT PAREMINIKUVADA** andmeid, et teadmuspõhiste otsuste tegemine oleks lihtsam. Faktipõhine info saab olla samaaegselt nii lihtsalt mõistetav kui interaktiivne. Võtame eesmärgiks arendada põllumehele sobivad ja vajalikud töölaud maaelu ühtses e-värvavas.

» Tahame pakkuda teadmusteenuseid läbi **MAAELU ÜHTSE E-VÄRAVA**, et mugavalt kättesaadav tarkus aitaks tulemusi paremini saavutada. Tahame seda tarkust pakkuda isikustatult, sihtgrupipõhiselt ja Maaeluministeeriumi valitsemisala üleselt.



STRATEEGILINE TEGEVUS:

Teadmusasutustega partnerlussuhete arendamine nii Eestis kui väljaspool Eestit

Teadmuseenused baseeruvad oluliselt laiemal hulgal andmetel ja teadmistel, kui PRIA käsutuses on. Seetõttu on oluline luua ja hoida erinevaid partnerlussuhteid, et teadmuseenuste kvaliteet saaks tagatud. Partneriteks peame silmas siinkohal nii teisi riigiasutusi kui teadusasutusi ning erasektorit.

Selle tegevuse alla kuuluvad erinevate osapoolte baasil tervikteenuste loomine, näiteks finantseerimise tervikteenus nõustamisest erinevate rahastusvõimalusteni läbi ühtse e-teenuste keskkonna. Oluline on meie jaoks ka rahvusvahelistes projektides osalemine, mis toetaksid uuenduslike lahenduste kasutusele võtmist.

STRATEEGILINE TEGEVUS:

Teadmuskeskuse loomine ja teadmuseenuste arendamine

Lepime kokku teadmuskeskuse loomiseks uued rollid ja ülesanded nii PRIA sees kui Maaeluministeriumi valitsemisalas, et saaksime oma registreid täiendada uute andmestikega ning ehitada nende pealt sektorile vajalikke teadmuseenuseid. Selle tegevuse alla kuuluvad muuhulgas suurandmete projekt, avaandmed, eNÕU keskkonna loomine ning kõikvõimalike uudsete teadmusel põhinevate teenuste arendamine (nt elektroonilised nõuande-, toetuste või võrdlusteenused), samuti tulemuslikkuse mõõtmise ja aruandluse süsteemi arendamine.



LÄHIAASTATE
EESMÄRK:

Aruandluse
süsteemi
kasutuselevõtt

STRATEEGILINE TEGEVUS:

Organisatsiooni arendamine teadmuseenuseid pakkuvaks partneriks

Uue perioodi arengukava suurimaks väljakutseks on organisatsiooni ümberkujundamine makseagentuurist teadmuseenuseid pakkuvaks partneriks. Soovime rohkem kaasata erinevaid osapooli, et paremini planeerida vajalikke teenuseid kui ka nende osutamise järjekorda.

STRATEEGILINE TEGEVUS:

AKISE (e.k. põllumajanduse teadmus- ja innovatsioonisüsteem) tehnilise raamistiku arendamine ja teadmussiirde toetamine

Tahame AKISE süsteemi ülesehitamise rollijaotuse ja ülesanded leppida erinevate asutuste vahel kokku selliselt, mis tagaks personaliseeritud teadmuseenuste jõudmise maaelusektorile automaatselt e-teenustena. Tahame muuta ka oma maakondlike spetsialistide rolli, et olla kliendile lähemal ning edaspidi rohkem nõustavas kui kontrollivas rollis. Arendades teabesalve, saame teha kõigile AKIS-süsteemi osapooltele põllu- ja maamajandusliku erialateabe mugavalt kättesaadavaks. Juurutame ka osakute süsteemi ja teeme selle läbi ühtse maaelu e-värava paremini kättesaadavaks.



LÄHIAASTATE
EESMÄRK:

Uue ja toimiva
AKIS süsteemi
kasutuselevõtt

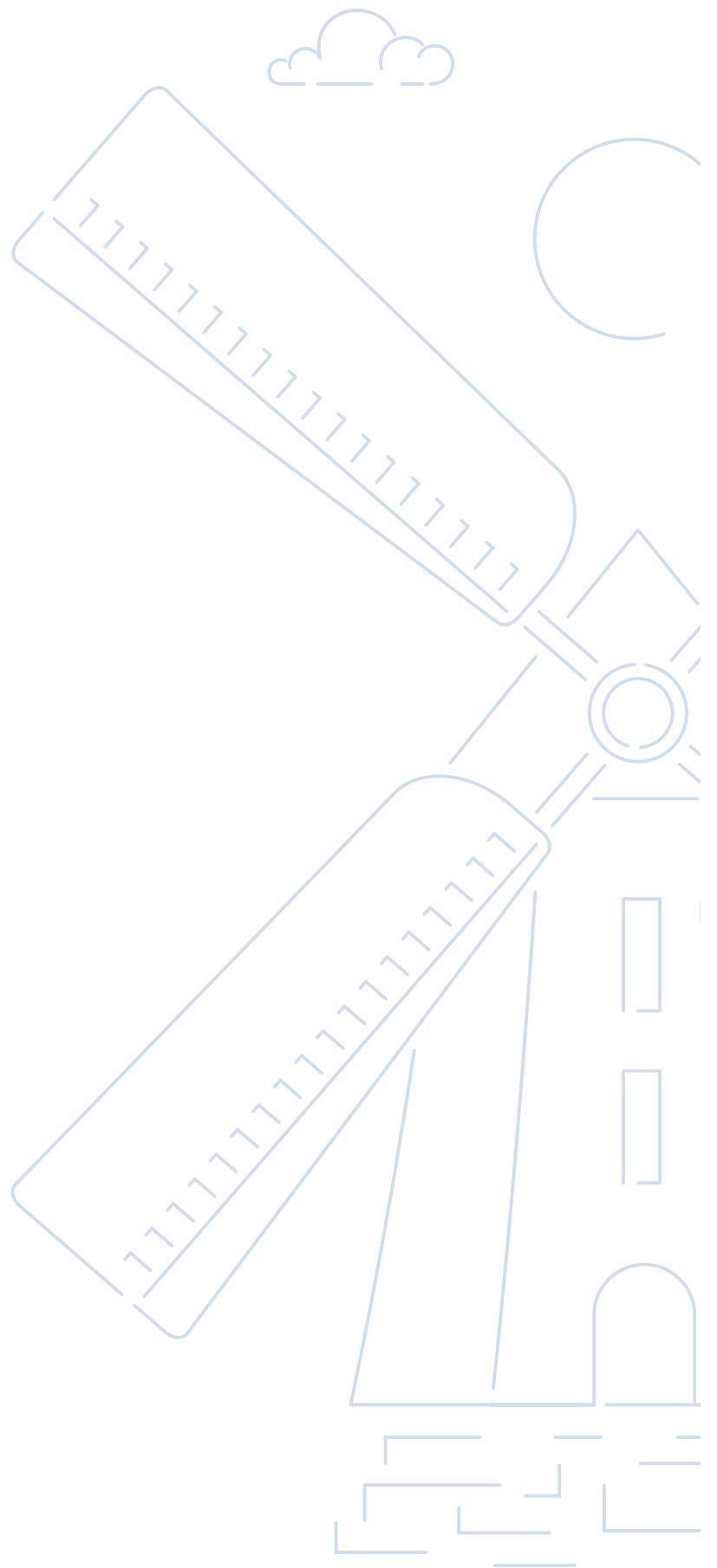




Foto: Rando Undrus



Vajalikud ja mõjusad toetused

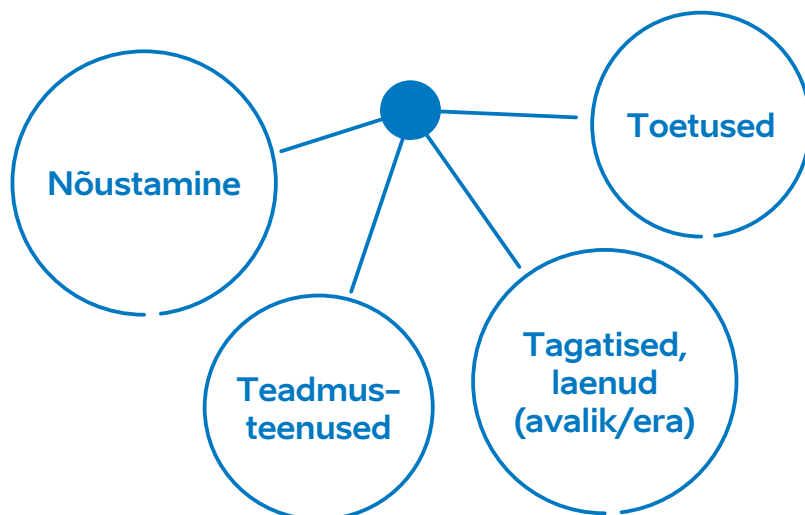
Me panustame teadmuspõhiste toetuste abil põllumajandussektori ja kogu maaelu arengusse, et säästa keskkonda, tõsta klientide tehnoloogilist võimekust, majanduslikku efektiivsust ja konkurentsivõimet. Meie vahendatud toetused peavad olema tulemuste saavutamisele orienteeritud ehk vajalikud ja kasulikud ning moodustama ühe osa finantseerimise tervikteenustest.

Seni nõuete kontrollil põhinenud toetuste süsteemi soovime muuta nõustavaks ja teadmusele tuginevaks väärtust loovaks toetuste süsteemiks.



RANDO UNDRUS

Pöördu minu poole, kui soovid infot või jagada ideid PRIA toetuste suuna teemal - rando.undrus@pria.ee



Fookuses on lihtsa, kliendi vajadusest ja võimalustest lähtuva, tulemus- põhise toetuste süsteemi arendamine.

Proaktiivsele ja tulemuspõhisele toetuste süsteemile üleminekuks:

- » Tagame vajaliku toe, et arendada välja **TEADMUSEL JA ANALÜÜSIL TUGINEVAD TOETUSED**.

Kasutame toetuste infobaasi koos teiste riiklike andmestikega, et uute masinõppemudelite kui ka klassikaliste andmeanalüüsi mudelite abil pakkuda Maaeluministeriumile tuge uute ja lihtsustatud toetustingimuste kujundamisel. Soovime tagada toetuste maksimaalse kasu toetuse saajale, toetuste mõju mõõdetavuse ning toetustele seatud riiklike eesmärkide saavutamise ja mõõdetavuse. Tulemuspõhine toetuste süsteem tähendabki fookuse suunamist kontrollikohustust tekitavate reeglite kehtestamiselt toetuste abil oodatavate tulemuste saavutamisele.

Mõõdame toetuste arendamise edukust edaspidi läbi kasulikkuse indeksi.

- » **LOOME KLIENDI VAJADUSI ARVESTAVA TOETUSTE SÜSTEEMI** - õpime paremini tundma oma klienti ja selgitame üheskoos välja tema vajadused, võimalused ja riskid.

Soovime maaelu ja kalanduse toetuste valdkonnas jõuda olukorrani, kus meie kontakt võimalike taotlejatega tekib juba enne taotluste esitamist. Nii saame luua taotlejaga usaldusliku suhte, et üheskoos selgitada välja tema vajadused ja nende finantseerimise võimalused. Samuti saame nii lühendada taotluste menetlusaega, sest esitatud taotluste vajalikkuses, läbimõelduses ja usaldusväärsuses on varem veendunud ning taotlused on oodatud.

Arendame klientide vajaduste kaardistamiseks ja toetuste nõustamiseks välja uut suhtluspraktikat nii üle-eestilise teenindusvõrgustiku, maaelu ühtse e-värava kui ka teenuste loomise kaudu.

- » **TEAVITAME KLIENDI TEMA TEGEVUSE TOETAMISEKS ETTEENÄHTUD VÕIMALUSTEST**.

Meie uueks rolliks on muutuda klienditeenindusorganisatsiooniks, kes proaktiivselt otsib ja teavitab kliente nende profiilile ja vajadustele sobivatest toetustest või muudest alternatiivsetest rahastamisvõimalustest.

- » **MUUDAME TOETUSTE ANDMISE LIHTSAMAKS, MAKSIMAALSELT SÜNDMUSPÕHISEKS JA TAOTLUSVABAKS**.

Pakume PRIA kliendiprogrammiga liitunutele võimalust saada teateid neile suunatud vajalike toetuste kohta. Nii tekib edaspidi ilma taotlust esitamata toetuse saamise võimalus näiteks nendel põllumeestel, kelle põldude info on seotud ilmastiku- ja sademete andmetega ning mis kannatavad liigniiskuse või põua käes.

- » **INTEGREERIME TOETUSTE ANDMISE TEISTE VALITSEMISALA TEADMUSTEENUSTEGA**, põllumajanduse teadmus- ja innovatsioonisüsteemiga (AKIS) ning kaasaegse nõustamissüsteemiga.

Uue programmiperioodi toetuste fookus liigub rohkem tegevustele, mis aitavad maaelu, kalanduse ja põllumajandussektori konkurentsivõimet säilitades ja arendades panustada ka EL rohe- ja digipöörde eesmärkide täitmisesse. See omakorda eeldab teadmiste laiendamist parimatest keskkonnasõbralikest praktikatest, eksisteerivatest tehnoloogilistest võimalustest ja teaduse kaasamist investeringute vajaduse väljaselgitamiseks.

Teadmiste laiendamist ja infole ligipääsu aitab saada AKIS (Agricultural Knowledge and Innovation System), kus meie ülesandeks on IT taristu arendamine koos maaelu ühtse e-värava ja e-teenustega. Tahame luua süsteemi, mille kaudu toimub kliendi vajaduste väljaselgitamine ja nendele sobivate lahenduste pakkumine integreeritult läbi AKISE, kaasaegse nõustamissüsteemi ning valitsemisala teadmusteenuste ja sektori toetuste.

- » **ARENDA ME FINANTSEERIMISE TERVIKTEENUSEID, KUS TOETUSED MOODUSTAVAD ÜHE OSA**.

Reeglina katavad toetused vaid ühe osa kliendi investeringuvajadusest. Puudujääva osa ehk kliendi projekti tervikliku finantseerimise tagamiseks arendame koostöös MESi ja pankadega välja projektide finantseerimise tervikteenuse. See on kolm-ühes teenus, mille kaudu on kliendil oma projektile komplekselt ja läbipaistvalt võimalik taotleda üheaegselt nii toetust, laenu kui ka tagatist.

- » Arendame riskijuhtimist ja sellega seotud **PRO-AKTIIVSEID TEENUSEID, MIS AITAVAD ENNETADA VÕIMALIKKE KAHJUSID.**

Hoiame toetuse saajatega usalduslikku kliendisuhet ka pärast neile toetuse määramist. Usalduslik kliendisuhe tähendab muuhulgas ka seda, et hakkame toetuse saajaid ennetavalt teavitama täiendavatest võimalustest, kui nende toetuse sihipärane elluviimine ei kulge plaanipäraselt. Loomes monitooringu süsteemi, et märgata toetuse saajaid, kes on sattumas raskustesse, et hoida ära või vähendada ebameeldivaid tagajärgi või leida täiendavaid toetuseid raskuste seljatamiseks. Soovime riskipõhist lähenemist rakendada rikkumiste ohu ennetamiseks, mitte rikkumiste avastamiseks tagantjärele.

- » **TAGAME TULEMUSPÕHISE TOETUSTE MÕJU JA TULEMUSLIKKUST KAJASTAVA ARUANDLUSE** nii Euroopa Komisjonile kui toetuse saajatele.

Järgmise programmiperioodi toetuste aruandluse põhiliseks osaks saab olema toetuste tulemusaruandlus. Selle loomise ja esitamise kohustus jääb makseagentuurile ehk meile. See on uus lähenemine, mis eelab, et toetusreeglite ja tingimuste kavandamisel tuleb arvestada vajadusega mõõta toetuste mõju iga toetatud projekti tasandil. Seetõttu peame varasemast rohkem osalema andmeanalüütilise toega toetustingimuste loomise potsessis. Soovime, et loodav toetuste süsteem saab olema võimalikult lihtne ning et selle peamiseks sihiks on toetuste eesmärkide ja nende mõõdetavuse tagamine, mitte niivõrd toetusraha kasutamise reeglite loomine.

Selline lähenemine kohustab meid ja taotlejaid koheselt koostöö alguses ühiselt leppima kokku toetuste abil saavutatavates eesmärkides, nende mõõdetavuses ja elluviimises.

STRATEEGILINE TEGEVUS:

Makseagentuuri toimimiseks vajaliku taseme hoidmine

PRIA on makseagentuurina pakkunud maaelu otse- ja arengutoetuseid juba viimased 20 aastat. Ka käesoleva arengukava perioodil jätkame makseagentuuri akrediteerimistingimuste täitmiseks vajalikke tegevusi, et ka edaspidi toetuseid pakkuda - neid menetleda ja järelevalvet teostada.

Makseagentuuri toimimiseks vajaliku taseme hoidmine võib tähendada ka selliseid arendustegevusi, mis tulenevad võimalikest uutest akrediteerimisnõuetest või tulemuspõhise toetuste süsteemi ja sellega seotud aruandluse arendamise kohustusest. Sellised tegevused on vajalikud nii proaktiivsete ja tulemuspõhiste toetuste arendamiseks kui ka makseagentuuri toimimiseks vajaliku taseme hoidmiseks tulevikus.

Makseagentuuri toimimiseks vajaliku taseme hoidmise tegevused on eristatud proaktiivsete ja tulemuspõhiste toetuste arendamisest selleks, et kõigil PRIA üksustel nii põhi- kui tugitegevuste kaudu oleks võimalik planeerida ja eristada tegevusi, mis aitavad jooksvalt tagada PRIA igapäevast toimimist makseagentuurina.

Kui kogu arengukava toetustega seotud tegevus keskenduks üksnes proaktiivsete ja tulemuspõhiste toetuste arendamisele, võivad jääda vajaliku tähelepanuta olulised tegevused ja arendused, mis tagavad elementaarse igapäevase toimimise makseagentuurina ja mis ei pruugi olla seostatavad otseselt tulemuspõhise või proaktiivsete toetuste arendustega.

Makseagentuuri toimimiseks vajaliku taseme hoidmise tegevused on baastegevused, mis aitavad säilitada PRIA akrediteeringut toimimaks EL ühise põllumajanduspoliitika makseagentuurina Eestis.

STRATEEGILINE TEGEVUS:

Proaktiivsete ja tulemuspõhiste toetuste arendamine

Oleme toeks ka Maaeluministeriumile kaasaegse andmeanalüütilise info pakkumisega, et toetuste tingimuste väljatöötamisel lähtuda teadmuspõhistest argumentidest.

Proaktiivsete ja tulemuspõhiste toetuste arendamise all peame silmas kõiki tegevusi, mis loovad kliendile lisaväärtust, aitavad mõõta toetuste mõju ning aitavad saavutada toetustele pandud eesmärkide täitmist ja võimaldavad neid tulemusi ka mõõta.

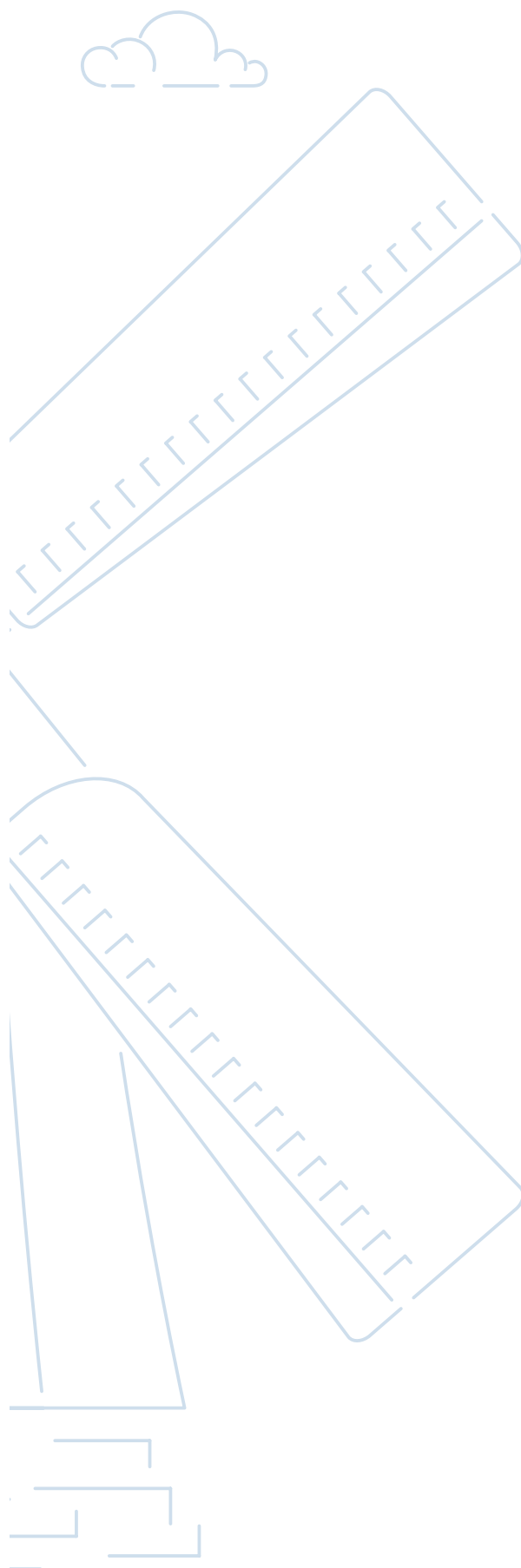
See tähendab näiteks toetuste andmise ja menetluse integreerimist teadmusteenustega, AKIS süsteemiga või PRIA arendatavate tervikteenustega, mis loovad meie klientidele täiendavat lisaväärtust läbi teadmusel tuginevate selgete arendus ja investeringuvajaduste defineerimise. See omakorda on baasiks tervikliku finantseerimisteenuse pakkumiseks, kuhu lisaks toetustele on kaasatud täiendav avalik- ja erakapital nii EL finantsvahendite, laenude kui ka tagatiste näol.

Täiendav lisaväärtus kliendile seisneb toetuse taotlemise ja kasutamise lihtsustamises, mis tähendab ebavajaliku bürokraatia vähendamist (nt sündmuspõhised või taotlusvabad toetused), toetuste integreerimist ettevõtete arenguvajadusi ja võimalusi toetava nõustamissüsteemiga ning finantseerimise tervikteenustega.

Seega ei ole proaktiivsete ja tulemuspõhiste toetuste arendamine seotud mitte ainult toetustele ligipääsu võimaldamises, vaid on sootuks laiem.

Uuel programmeerioodil, tuginedes kaasaegsele andmeanalüütikale ning nõustavale kliendisuhtlusele, võtame senisest aktiivsema rolli, et eelteavitada toetusvõimalustest neid maaelu ettevõtjaid ja osapooli, kellele konkreetne toetus kõige rohkem kasu ja tulemust toob.

Samuti tahame edaspidi oluliselt varasemas faasis sekkuda nende toetuse saajate plaanide elluviimisesse, kus algsete eesmärkide ja tulemuste saavutamine on muutumas keerulisemaks ning nõustada neid plaanide korrigeerimisel, et seeläbi ennetada tulevasi võimalikke tagasinõudeid.





Meie inimesed ja tööõnn



LIINA TILK

Pöördu minu poole, kui Sul on mõtteid, kuidas äge tööandja saaks oma inimeste silmad veelgi rohkem särada panna - liina.tilk@pria.ee

PRIA on kindel ja arenev tööandja – kaasav, uuendusmeelne ja kaasaegsetele töövormidele suunatud organisatsioon. Pakume põnevaid väljakutseid laia silmaringi ja töötahtega inimestele. Oleme uhked selle üle, et meil töötavad inimesed peaaegu 120 erinevalt erialalt, kes kõik meie töökultuuri rikastavad.

MEIE INIMESTE TÖÖÖNN ON MEILE VÄGA TÄHTIS, seega pöörame järjest enam tähelepanu oma töötajate märkamisele, arengule ja motivatsioonile.

TEGUTSEME IGAPÄEVASELT SELLE NIMEL, ET MEIE INIMESED OLEKSID RAHULOLEVAD JA PÜHENDUNUD. Teada on, et kui inimesed peavad enda tööd huvitavaks ja arendavaks, meeskonnaliikmete omavahelised suhted on head ja vaimne ning füüsiline tervis korras, siis leitakse üheskoos ka väga keerulistele väljakutsetele suurepäraseid lahendused. See aga omakorda suurendab rahulolutunnet.

Meie töökultuuri iseloomustab hoolivus, lihtsus, avatus ning tööle pühendumine.

Üheskoos hoiame ja arendame edasi organisatsioonikultuuri:

- » **KAASAME** töotajaid PRIA arengutegevustesse;
- » oleme **PAINDLIKUD** oma töökorralduses ja töö tegemise kohavalikus;
- » **VÄÄRTUSTAME OMA TERVISE** eest hoolitsemist ja vaimse tervise **HEAOLU**;
- » panustame **JUHTIMISKVALITEEDI** hoidmis- ja tõstmisesse;
- » **MÄRKAME JA TUNNUSTAME** oma suurepäraseid kolleege;
- » **ARENDAME, KOOLITAME JA TOETAME** järjepidevalt oma inimesi;
- » hoiame meie hüvede pakettis vaid **TEGELIKKE MOTIVAATOREID**.

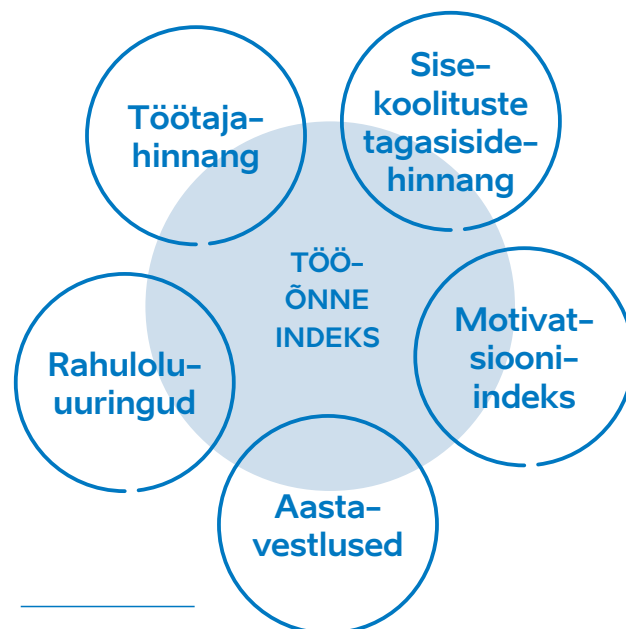
Need on vaid mõned näited sellest, kuidas püüdleme üheskoos parema koostöömimise ja kaasatuse poole, et **MEIE INIMESTE SILMAD SÄRAKSID** ja töö tegemine pakuks rõõmu.

Viimastel aastatel oleme teadlikult tööaega investeerinud oma tööprotsesside tõhustamisse, et meie inimesed saaksid ja peaksid tegelema vaid väärtust andva tööga.

Meie ambitsioonikate eesmärkide veelgi edukamaks elluviimiseks vajame pidevalt **UUT ENERGIAT** ning **VÄRSKEID MÕTTEID JA VÕTTEID** omavaid inimesi. Seega ootame meie meeskonnaga liituma ka uusi, erinevas vanuses ja kogemustega areneda ja õppida soovivaid ning avatud ja innovaatilise mõtlemisega inimesi.

Meile on väga oluline, et PRIAs tööd alustav uus inimene tunneks ennast koheselt kaasatuna ja osana tervikust. Järelkasvu toetamiseks hoiame pidevalt ajakohasena oma **JUHENDAMIS-SÜSTEEMI**, et meie uued liikmed saaksid juhendajalt parima toetuse ning et juhendajaks saada soovijaid jätkuks.

Paindlikkus oma tööaja ja -koha korraldamisel on meie inimeste hulgas väga hinnatud, mida kinnitab ka 2021.a PRIAle omistatud **KAUGTÖÖ TEGIJA MÄRGIS**.



Mõõdik:
tööõnne indeks

Õnnelikkust töökohal mõõdame tööõnne indeksi abil, mille osisteks on näiteks iga töötaja hinnang oma tööga rahulolule valgusfoori meetodil, rahulolu-uuringute ja aastavestluste hinnangud, motivatsiooniindeks, sisekoolituste tagasiside-hinnang jne.



STRATEEGILINE TEGEVUS:

Oleme väärtustatud ja väärtuslikud

Oleme loonud tugeva vundamendi meie töötajate heaolu ja arengut toetavale keskkonnale kindlustamaks, et meie asutuse iga liikme omanäoliste soovide ja vajadustega oleks maksimaalses mahus võimalik arvestada. Töötajate heaolu aitavad tagada:

- » toimiv ja pidevalt arenev sisekoolitussüsteem koos ägedate sisekoolitajatega, kindlustamaks PRIAs teadmiste ja kogemuste edasiandmise priakalt priakale;
- » vaimse tervise turgutamise ja enesejuhtimise alased enesehoiu koolitusampsud;
- » ühtset meeskonnavaimu turgutavad ühisüritused, kus märgatakse ja tunnustatakse parimaid saavutusi;
- » tervise edendamine spordikompensatsiooniga, tervishoiuarsti külastuste, 35 kalendripäevase puhkuse, ühiste liikumisväljakutsete, energiapäevade ja esmaabikoolituste abil;
- » mõnus ja tulemuslik meeskonnatöö, millele annavad hoogu nii igakülgne koostöö ja kogemuste vahetus, regulaarsed tulemusvestlused, mitmekesised koolitused kui ka meie juhtide oskuslik ja teadlik coachiv juhtimisstiil;
- » PRIA kui tööandja järjepidev tegutsemine selle nimel, et kasvatada meie töötasu konkurentsivõimeliseks võrreldavates asutustes pakutavaga.

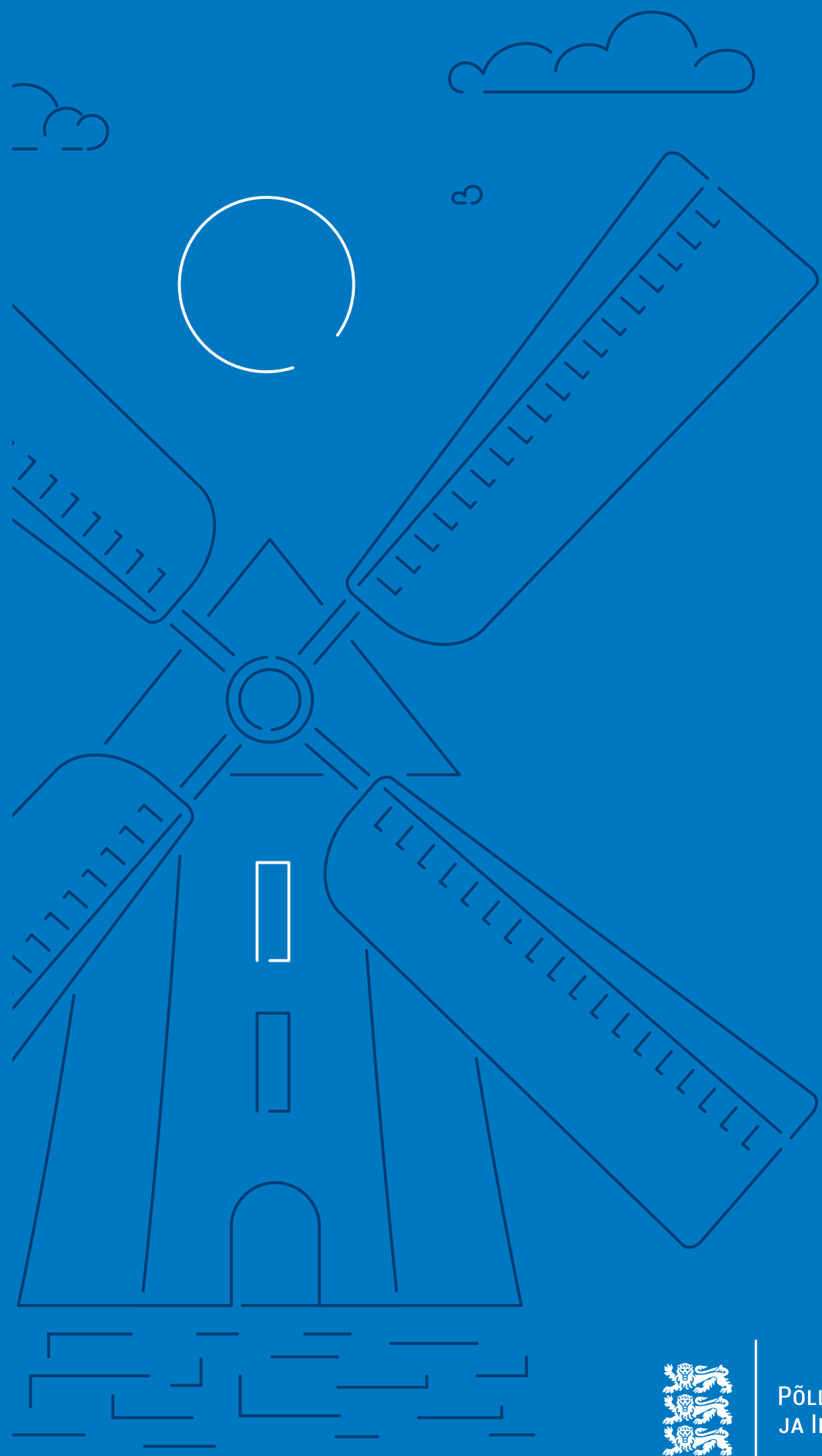
STRATEEGILINE TEGEVUS:

Oleme äge tööandja

Me oleme hinnatud tööandja, kus parimad soovivad ja saavad töötada ning oma panuse anda. Omame keskusehoonet Tartus, kuid püsiv töökoht võib meie töötajal olla hoopis mõnes teises Eestimaa paigas või lausa teises riigis. Julgustame meie töötajaid leidma endale ise sobivaid viise oma töö tõhusaks kuid kvaliteetseks tegemiseks ning soovi korral ka uute väljakutsete vastuvõtmiseks PRIA sees rotee-rudes.

Tänased uued töötamise vormid võimaldavad senisest sujuvamat töötajate töö- ja eraelu ühildamist ning seega pakume meiegi paindlikke võimalusi ja just meie inimeste vajadustele sobivaid lahendusi:

- » võimalust nautida kaugtöö ja paindliku töökorralduse võlusid, kuid samas pakume kõikidele töötajatele kaasaegseid töötingimusi ka kontoris töötamiseks;
- » igale uuele töötajale koolitatud juhendajat kindlustamaks kohene kaasatus meeskonda ja sujuv sisseelamine;
- » ühtekuuluvustunde hoidmiseks asutuse tunnusega töövahendid ja kingitused meie töötajatele;
- » jõulukuul kingitused meie töötajate lastele;
- » märkame talente ja toetame järjepidevalt nende arengut, et tagada juhtide ja tippspetsialistide järelkasv ja kindlustada PRIA sisulise ekspertteadmuse edasikandumine;
- » peame oluliseks ja toetame keskkonnateadlikku hoiakut ja käitumist ning anname oma panuse PRIA ökoloogilise jalajälje vähendamise;
- » oleme huvitatud, kuidas meie inimestel läheb ning küsime neilt regulaarselt tagasisidet ja ettepanekuid, et olla veelgi ägedam tööandja.



PÕLLUMAJANDUSE REGISTRITE
JA INFORMATSIOONI AMET